

**Управление Федеральной службы  
государственной статистики  
по г. Санкт-Петербургу и Ленинградской области  
(Петростат)**

**СОЦИАЛЬНО-ЭКОНОМИЧЕСКОЕ ПОЛОЖЕНИЕ  
ЛЕНИНГРАДСКОЙ ОБЛАСТИ  
В ЯНВАРЕ–АПРЕЛЕ 2018 ГОДА  
(ЭКОНОМИЧЕСКИЙ ДОКЛАД В ТАБЛИЦАХ)**

**Санкт-Петербург  
2018**

Настоящий экономический доклад в таблицах подготовлен коллективом Петростата на основе данных оперативной статистической отчетности.

В докладе приняты условные обозначения:

г	грамм	МВт	мегаватт
г.	год	млн.	миллион
га	гектар	млрд.	миллиард
Гкал	гигакалория	п.	поселок
дкл	декалитр	пасс-км	пассажиро-километр
долл.	доллар	плот.	плотный
ед.	единица	пог. м	погонный метр
кат.	катушка	р.	раз
кВА	киловольт-ампер	руб.	рубль
кВт	киловатт	т	тонна
кВт-ч	киловатт-час	т.г.	текущий год
кг	килограмм	т-км	тонно-километр
км	километр	трлн.	триллион
км <sup>2</sup>	квадратный километр	тыс.	тысяча
км <sup>3</sup>	кубический километр	усл.	условный
л	литр	усл. ед.	условная единица
м	метр	ц	центнер
м <sup>2</sup>	квадратный метр	чел.	человек
м <sup>3</sup>	кубический метр	шт.	штука
МВА	мегавольт-ампер	экз.	экземпляр
—	явление отсутствует		
...	данных не имеется		
x	сопоставление невозможно		
0,0	небольшая величина		

В отдельных случаях незначительные расхождения между итогом и суммой слагаемых объясняются округлением данных.

Ряд показателей, приведенных в докладе, рассчитан с учетом экспертной оценки.

В таблицах, отражающих ежемесячную динамику, показатели за последний месяц в последующем выпуске доклада уточняются по данным ежемесячной статистической отчетности в соответствии с методикой разработки. Относительные показатели в этих таблицах отражены в сопоставимой структуре отчитывающихся предприятий и организаций.

При расчете отдельных показателей, помещенных в докладе, использована информация территориальных органов федеральной исполнительной власти (министерств и ведомств), а также органов исполнительной власти Санкт-Петербурга и Ленинградской области.

Петростат является собственником государственной статистической информации на территории Санкт-Петербурга и Ленинградской области и обладает исключительными правами на издание и распространение статистических публикаций.

При использовании материалов органов государственной статистики ссылка на источник обязательна.

Официальное издание  
код по каталогу 11001418  
E-mail: pcs@stat78.spb.ru  
<http://petrostat.gks.ru>

© Петростат, 2018

## СОДЕРЖАНИЕ

СОДЕРЖАНИЕ.....	3
СВОДНЫЕ ИТОГИ.....	5
СВОДНЫЕ ИТОГИ (ОКОНЧАНИЕ).....	6
ОБОРОТ ОРГАНИЗАЦИЙ.....	7
ДОБЫВАЮЩИЕ И ОБРАБАТЫВАЮЩИЕ ПРОИЗВОДСТВА И ЭНЕРГЕТИКА.....	9
СТРОИТЕЛЬСТВО.....	13
ТРАНСПОРТ.....	17
Транспортировка и хранение.....	17
Аварийность на автомобильном транспорте.....	19
ДЕЯТЕЛЬНОСТЬ В СФЕРЕ ТЕЛЕКОММУНИКАЦИЙ.....	19
СЕЛЬСКОЕ ХОЗЯЙСТВО.....	20
ОПТОВАЯ ТОРГОВЛЯ.....	25
ПОТРЕБИТЕЛЬСКИЙ РЫНОК.....	27
Розничная торговля.....	27
Общественное питание.....	30
Платные услуги населению.....	31
ИНВЕСТИЦИИ.....	33
Финансовые вложения организаций.....	33
Инвестиции в нефинансовые активы.....	34
Инвестиции в основной капитал организаций.....	34
ЦЕНЫ.....	38
Потребительские цены.....	39
Цены производителей.....	44
Индексы цен производителей промышленных товаров.....	44
Индексы цен на продукцию инвестиционного назначения.....	46
Индексы тарифов на грузовые перевозки.....	47
РЫНОК ТРУДА.....	49
Занятость и безработица.....	49
Численность работников организаций.....	49
Использование рабочего времени и движение работников в организациях.....	52
Безработица.....	54
Потребность организаций в работниках.....	56
Заработная плата.....	57
Задолженность организаций по заработной плате.....	61
ФИНАНСЫ.....	63
Показатели финансово-кредитной системы.....	63
НАЛОГОВАЯ СТАТИСТИКА.....	64
ФИНАНСЫ ОРГАНИЗАЦИЙ.....	66
Финансовые результаты деятельности организаций.....	66
Состояние платежей и расчетов в организациях.....	68
ВНЕШНЕЭКОНОМИЧЕСКИЕ СВЯЗИ.....	74
Экспорт и импорт товаров.....	74
ДЕМОГРАФИЧЕСКАЯ СИТУАЦИЯ.....	77
УРОВЕНЬ ЖИЗНИ НАСЕЛЕНИЯ.....	80
Денежные доходы и расходы населения.....	80
ЗДРАВООХРАНЕНИЕ.....	86
ОБРАЗОВАНИЕ.....	87
Общее образование.....	88
Среднее профессиональное образование.....	89
Высшее образование.....	89

<b>ПРЕСТУПНОСТЬ .....</b>	<b>90</b>
Производство важнейших видов товаров .....	92
Строительство объектов федеральной адресной инвестиционной программы .....	94
Обеспеченность скота кормами в сельхозорганизациях (без субъектов малого предпринимательства).....	98
Группировка муниципальных районов по обеспеченности скота кормами .....	98
Группировка муниципальных районов по индексу объемов производства мяса и молока .....	98
Цены на основные продукты питания и соотношение этих цен с ценой на говядину .....	99
Изменение заработной платы и сводного индекса потребительских цен .....	100
<b>МЕТОДОЛОГИЧЕСКИЙ КОММЕНТАРИЙ .....</b>	<b>102</b>

**ЭКОНОМИЧЕСКИЕ  
И СОЦИАЛЬНЫЕ  
ПОКАЗАТЕЛИ**



СВОДНЫЕ ИТОГИ

млн. рублей

	Абсолютные данные		В % к соответствующему периоду предыдущего года		Справочно: январь-апрель 2017 в % к январю-апрелю 2016
	апрель	январь-апрель	апрель	январь-апрель	
Оборот организаций (в действующих ценах), млрд. рублей	183,8	688,3	117,1	109,0	102,2
Индекс промышленного производства, %	х	х	104,2	104,5	97,5
Объем работ по виду деятельности "строительство"	6295	22489	82,6	116,0	95,7
Ввод в действие жилых домов, тыс. м <sup>2</sup>	229,8	1421,3	1,6 р.	143,3	95,7
Инвестиции в основной капитал (январь-март)	х	46777	х	122,9 <sup>1)</sup>	124,7 <sup>2)</sup>
Объем услуг по транспортировке и хранению (без субъектов малого предпринимательства, в действующих ценах)	16401	58726	124,8	115,9	101,8
Объем услуг в сфере телекоммуникаций (без субъектов малого предпринимательства, в действующих ценах)	227	829	118,0	106,0	96,7
Объем продукции сельского хозяйства	6843	26002	102,6	101,8	101,2
Оборот оптовой торговли, млрд. рублей	40,3	145,8	101,0	93,3	95,3
Оборот розничной торговли	30491	117310	102,9	101,6	104,8
пищевыми продуктами, включая напитки, и табачными изделиями	14917	56811	97,9	96,2	103,8
непродовольственными товарами	15574	60499	108,3	107,2	105,7
Оборот общественного питания	1330	5274	107,0	104,2	96,9
Объем платных услуг населению	6354	25365	102,3	103,7	101,4
Индекс потребительских цен, %	100,4	101,3 <sup>3)</sup>	102,5	102,3	101,6 <sup>3)</sup>

1) Январь-март 2018 года к январю-марту 2017 года.

2) Январь-март 2017 года к январю-марту 2016 года.

3) Конец периода к декабрю предыдущего года.

СВОДНЫЕ ИТОГИ (ОКОНЧАНИЕ)

	Абсолютные данные		В % к соответствующему периоду предыдущего года		Справочно: январь-март 2017 в % к январю-марту 2016
	март	январь-март	март	январь-март	
	Численность населения (на 1 апреля 2018), тыс. человек	1819,6	x	101,4 <sup>1)</sup>	
Средняя численность работников организации (без субъектов малого предпринимательства), тыс. человек	382	359	106,3	106,9	104,4
Общая численность безработных в возрасте 15 лет и старше (январь-апрель), тыс. человек	x	41,0	x	90,7	96,3 <sup>3)</sup>
Уровень безработицы населения в возрасте 15 лет и старше (январь-апрель), в % к численности рабочей силы	x	4,2	x	x	x
Численность официально зарегистрированных безработных (на конец апреля 2018), тыс. человек	3,3	x	80,3	x	88,6 <sup>4)</sup>
Уровень зарегистрированной безработицы, (на конец апреля 2018) в % от численности рабочей силы	0,3	x	x	x	x
Реальные денежные доходы населения	x	x	100,6	97,6 <sup>5)</sup>	102,9
Средняя начисленная заработная плата одного работника					
номинальная, рублей	41983	40756	110,2	111,2	106,5
реальная	x	x	107,6	108,8	101,7
Просроченная задолженность по заработной плате (на 1 мая 2018), тыс. рублей	66937	x	87,2 <sup>6)</sup>	x	103,6 <sup>7)</sup>
Численность работников, перед которыми имеется просроченная задолженность по заработной плате (на 1 мая 2018), человек	625	x	95,3 <sup>6)</sup>	x	63,5 <sup>7)</sup>

1) 1 апреля 2018 года к 1 апреля 2017 года.

2) 1 апреля 2017 года к 1 апреля 2016 года.

3) Январь-апрель 2017 года к январю-апрелю 2016 года (в возрасте 15-72 лет).

4) Апрель 2017 года к апрелю 2016 года.

5) Данные приведены с учетом единовременной денежной выплаты пенсионерам (ЕВ-2017) в размере 5 тыс. рублей, произведенной в январе 2017 года в соответствии с Федеральным законом от 22 ноября 2016 года № 385-ФЗ; без учета ЕВ-2017 реальные денежные доходы в январе-марте 2018 года в сравнении с январем-мартом 2017 года в Санкт-Петербурге составили 107,2%, в Ленинградской области – 99,4%.

6) 1 мая 2018 года к 1 мая 2017 года.

7) 1 мая 2017 года к 1 мая 2016 года.



**ОБОРОТ ОРГАНИЗАЦИЙ**

Оборот организаций по видам экономической деятельности<sup>1)</sup> в январе–апреле 2018 года

в действующих ценах

	Млн. рублей	В % к		Справочно: январь- апрель 2017, в % к итогу
		соответ- ствующему периоду 2017	итогу	
Всего	688271	109,0	100	100
в том числе организации с основным видом деятельности:				
сельское, лесное хозяйство, охота, рыболовство и рыбоводство	22990	101,3	3,3	3,6
растениеводство и животноводство, охота и предоставление соответствующих услуг в этих областях	19813	100,0	2,9	3,1
лесоводство и лесозаготовки	2878	109,8	0,4	0,4
рыболовство и рыбоводство	299	121,3	0,0	0,0
добыча полезных ископаемых	4590	1,5 п.	0,7	0,5
обрабатывающие производства	293998	110,4	42,7	42,2
из них производство:				
пищевых продуктов	40439	110,3	5,9	5,8
напитков	1865	106,9	0,3	0,3
табачных изделий	12864	124,9	1,9	1,6
текстильных изделий	2315	1,7 п.	0,3	0,2
одежды	190	98,0	0,0	0,0
кожи и изделий из кожи	10	139,1	0,0	0,0
изделий из дерева и пробки, кроме мебели, изделий из соломки и материалов для плетения, обработка древесины	5333	108,5	0,8	0,8
бумаги и бумажных изделий	28012	111,9	4,1	4,0
деятельность полиграфическая и копирование носителей информации	1099	93,8	0,2	0,2
кокса и нефтепродуктов	91319	108,6	13,3	13,3
химических веществ и химических продуктов	18273	123,8	2,7	2,3
лекарственных средств и материалов, применяемых в медицинских целях	620	88,5	0,1	0,1
резиновых и пластмассовых изделий	16456	113,4	2,4	2,3
прочей неметаллической минеральной продукции	15706	107,4	2,3	2,3
металлургическое	6685	84,5	1,0	1,3
готовых металлических изделий, кроме машин и оборудования	7520	121,4	1,1	1,0

<sup>1)</sup> Итоги по "хозяйственным" видам деятельности получены как результат агрегирования данных по организациям в соответствии с их основным видом деятельности.

## ЛЕНИНГРАДСКАЯ ОБЛАСТЬ

### Оборот организаций по видам экономической деятельности в январе–апреле 2018 года (окончание)

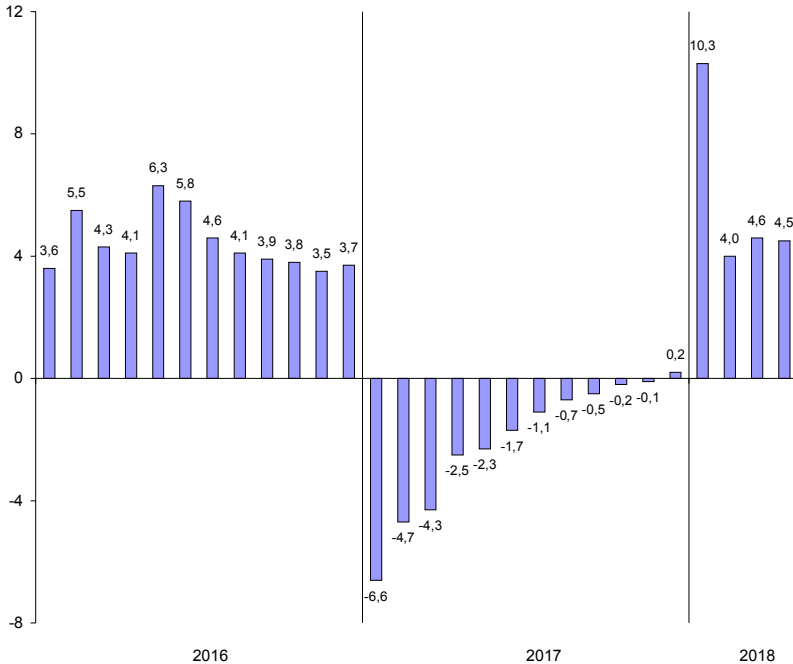
в действующих ценах

	Млн. рублей	В % к		Справочно: январь- апрель 2017, в % к итогу
		соответ- ствующему периоду 2017	итогоу	
компьютеров, электронных и оптических изделий	1414	76,0	0,2	0,3
электрического оборудования машин и оборудования, не включенных в другие группировки	5925	96,6	0,9	1,0
автотранспортных средств, прицепов и полуприцепов	3979	116,0	0,6	0,5
прочих транспортных средств и оборудования	6707	130,9	1,0	0,8
мебели	21930	108,0	3,2	3,2
прочих готовых изделий	1806	138,3	0,3	0,2
обеспечение электрической энергией, газом и паром; кондиционирование воздуха	727	112,8	0,1	0,1
водоснабжение; водоотведение, организация сбора и утилизации отходов, деятельность по ликвидации загрязнений	75986	113,7	11,0	10,6
строительство	3432	118,0	0,5	0,5
торговля оптовая и розничная; ремонт автотранспортных средств и мотоциклов	17573	109,3	2,6	2,5
в том числе торговля: оптовая и розничная автотранспортными средствами и мотоциклами и их ремонт	174797	104,5	25,4	26,5
оптовая, кроме оптовой торговли автотранспортными средствами и мотоциклами	25297	111,2	3,7	3,6
розничная, кроме торговли автотранспорт- ными средствами и мотоциклами	83646	99,7	12,2	13,3
транспортировка и хранение	65854	108,6	9,6	9,6
деятельность гостиниц и предприятий общественного питания	63024	113,9	9,2	8,8
деятельность в области информации и связи	2101	116,0	0,3	0,3
деятельность по операциям с недвижимым имуществом	1804	107,3	0,3	0,3
деятельность профессиональная, научная и техническая	10452	82,9	1,5	2,0
деятельность административная и сопутствующие дополнительные услуги	4814	97,9	0,7	0,8
государственное управление и обеспечение военной безопасности; социальное обеспечение	4152	114,7	0,6	0,6
образование	604	3,9 п.	0,1	0,0
деятельность в области здравоохранения и социальных услуг	658	106,7	0,1	0,1
деятельность в области культуры, спорта, организации досуга и развлечений	6024	127,0	0,9	0,8
предоставление прочих видов услуг	683	103,7	0,1	0,1
	589	118,9	0,1	0,1

**ДОБЫВАЮЩИЕ И ОБРАБАТЫВАЮЩИЕ ПРОИЗВОДСТВА И ЭНЕРГЕТИКА**

Индекс промышленного производства<sup>1)</sup> в январе–апреле 2018 года по сравнению с январем–апрелем 2017 года составил 104,5%.

**Прирост (снижение) промышленного производства (нарастающим итогом, в % к соответствующему периоду предыдущего года)**



<sup>1)</sup> Индекс промышленного производства исчисляется по видам деятельности «Добыча полезных ископаемых», «Обрабатывающие производства», «Обеспечение электрической энергией, газом и паром; кондиционирование воздуха», «Водоснабжение; водоотведение, организация сбора и утилизации отходов, деятельность по ликвидации загрязнений» на основе данных о динамике производства важнейших товаров-представителей (в натуральном и стоимостном выражении). В качестве весов используется структура валовой добавленной стоимости по видам экономической деятельности 2010 базисного года.

*Индексы промышленного производства  
по основным видам деятельности<sup>1)</sup> в январе–апреле 2018 года*

	<i>В % к январю-апрелю 2017</i>
Добыча полезных ископаемых	116,2
Обрабатывающие производства	104,2
Обеспечение электрической энергией, газом и паром; кондиционирование воздуха	105,8
Водоснабжение; водоотведение, организация сбора и утилизации отходов, деятельность по ликвидации загрязнений	104,5

*Индексы промышленного производства по видам деятельности  
в составе обрабатывающих производств в январе–апреле 2018 года*

	<i>В % к январю-апрелю 2017</i>
Производство:	
пищевых продуктов	106,4
напитков	90,1
табачных изделий	110,2
текстильных изделий	83,8
одежды	106,2
кожи и изделий из кожи	55,7
изделий из дерева и пробки, кроме мебели, изделий из соломки и материалов для плетения, обработка древесины	87,8
бумаги и бумажных изделий	99,7
деятельность полиграфическая и копирование носителей информации	99,4
кокса и нефтепродуктов	98,2
химических веществ и химических продуктов	109,1
лекарственных средств и материалов, применяемых в медицинских целях	85,4
резиновых и пластмассовых изделий	104,7
прочей неметаллической минеральной продукции	105,6
металлургическое	103,7
готовых металлических изделий, кроме машин и оборудования	108,2
компьютеров, электронных и оптических изделий	109,9
электрического оборудования	77,9
машин и оборудования, не включенных в другие группировки	112,8
автотранспортных средств, прицепов и полуприцепов	128,9
прочих транспортных средств и оборудования	111,2
мебели	85,1
прочих готовых изделий	112,2

<sup>1)</sup> Без учета объемов производства обособленных подразделений головной организации, ведущих производственную деятельность в других субъектах РФ.

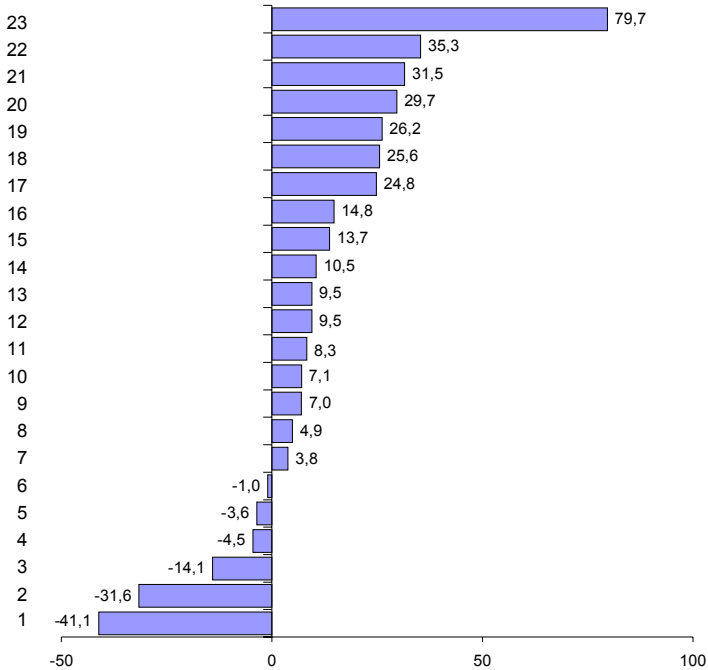
Объем отгруженных товаров  
собственного производства, выполненных работ и услуг  
по видам деятельности<sup>1)</sup> в январе–апреле 2018 года

в действующих ценах

	Млн. рублей	В % к январю- апрелю 2017
Добыча полезных ископаемых	3507	138,0
Обрабатывающие производства	282693	111,3
из них производство:		
пищевых продуктов	41378	110,5
напитков	1854	107,0
табачных изделий	11976	124,8
текстильных изделий	2284	1,8 р.
одежды	155	95,5
кожи и изделий из кожи	7	58,9
изделий из дерева и пробки, кроме мебели, изделий из соломки и материалов для плетения, обработка древесины	5610	103,8
бумаги и бумажных изделий	26382	113,7
деятельность полиграфическая и копирование носителей информации	1293	129,7
кокса и нефтепродуктов	88942	109,5
химических веществ и химических продуктов	19035	131,5
лекарственных средств и материалов, применяемых в медицинских целях	317	85,9
резиновых и пластмассовых изделий	14918	109,5
прочей неметаллической минеральной продукции	14093	107,1
металлургическое	3888	68,4
готовых металлических изделий, кроме машин и оборудования	6786	114,8
компьютеров, электронных и оптических изделий	1752	96,4
электрического оборудования	4562	99,0
машин и оборудования, не включенных в другие группировки	4080	125,6
автотранспортных средств, прицепов и полуприцепов	7372	135,3
прочих транспортных средств и оборудования	21428	108,3
мебели	1407	126,2
прочих готовых изделий	465	104,9
Обеспечение электрической энергией, газом и паром; кондиционирование воздуха	45190	112,0
Водоснабжение; водоотведение, организация сбора и утилизации отходов, деятельность по ликвидации загрязнений	3739	117,1

<sup>1)</sup> По "чистым" видам экономической деятельности, включая объемы отгрузки обособленных подразделений головной организации, ведущих производственную деятельность в других субъектах РФ; по сопоставимому кругу организаций.

Темпы прироста (снижения) отгруженной продукции обрабатывающих производств в январе–апреле 2018 года (в % к январю–апрелю 2017 года)



- Производство:
- |   |  |
|---|--|
| 1 – кожи и изделий из кожи  | 12 – кокса и нефтепродуктов  |
| 2 – металлургическое  | 13 – резиновых и пластмассовых изделий                               |
| 3 – лекарственных средств и материалов, применяемых в медицинских целях   | 14 – пищевых продуктов   |
| 4 – одежды  | 15 – бумаги и бумажных изделий                                       |
| 5 – компьютеров, электронных и оптических изделий   | 16 – готовых металлических изделий, кроме машин и оборудования       |
| 6 – электрического оборудования   | 17 – табачных изделий  |
| 7 – изделий из дерева и пробки, кроме мебели, изделий из соломки и материалов для плетения, обработка древесины | 18 – машин и оборудования, не включенных в другие группировки        |
| 8 – прочих готовых изделий  | 19 – мебели  |
| 9 – напитков  | 20 – деятельность полиграфическая и копирование носителей информации |
| 10 – прочей неметаллической минеральной продукции   | 21 – химических веществ и химических продуктов                       |
| 11 – прочих транспортных средств и оборудования   | 22 – автотранспортных средств, прицепов и полуприцепов               |
|   | 23 – текстильных изделий   |

**СТРОИТЕЛЬСТВО**

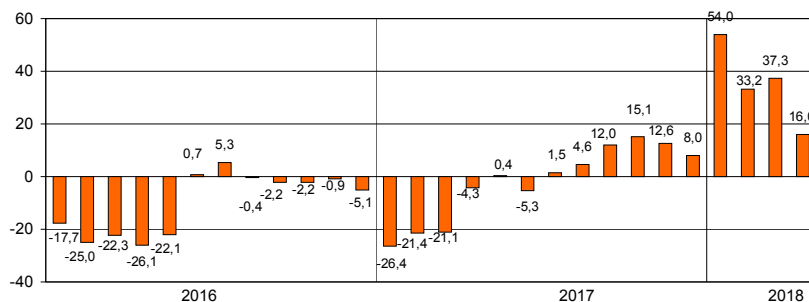
Объем работ по виду деятельности "строительство" в январе–апреле 2018 года составил 22,5 млрд. рублей, что в сопоставимых ценах на 16,0% больше, чем в январе–апреле 2017 года.

*Объем работ, выполненных по виду деятельности "строительство"*

	2017			2018		
	млн. рублей	в % к соответствующему периоду предыдущего года	предыдущему месяцу	млн. рублей	в % к соответствующему периоду предыдущего года	предыдущему месяцу
январь	2724	73,6	23,1	4542	154,0	49,3
февраль	3508	83,2	124,9	4338	116,4	94,4
март	4828	79,3	140,5	7313	143,4	1,7 р.
I квартал	11060	78,9	х	16193	137,3	х
апрель	6898	142,9	146,1	6295	82,6	84,2
май	6891	114,8	101,3			
июнь	14904	86,7	2,1 р.			
I полугодие	39753	94,7	х			
июль	15356	125,0	100,7			
август	8437	131,4	53,8			
сентябрь	13861	1,7 р.	1,6 р.			
январь–сентябрь	77407	112,0	х			
октябрь	13457	138,3	94,8			
ноябрь	11469	95,2	84,1			
декабрь	9195	73,0	80,0			
январь–декабрь	111528	108,0	х			

На конец апреля 2018 года общий объем заказов (контрактов) на проведение строительного подряда организациями (без субъектов малого предпринимательства) в последующие периоды составил 21,8 млрд. рублей. Организаниями различных видов деятельности в январе–апреле 2018 года выполнено хозяйственным способом строительного-монтажных работ на 112,0 млн. рублей.

**Прирост (снижение) объема работ, выполненных по виду деятельности "строительство" (нарастающим итогом, в % к соответствующему периоду предыдущего года)**



*Ввод в действие производственных мощностей  
и объектов социальной инфраструктуры в январе–апреле 2018 года*

	<i>Единицы измерения мощностей</i>	<i>Введено</i>
<i>Сельское, лесное хозяйство, охота, рыболовство рыбоводство</i>		
Птицефабрика мясного направления	голов в год	1800
<i>Обрабатывающая промышленность</i>		
Производственные здания	тыс. м <sup>2</sup> общей площади	65,0
<i>Обеспечение электрической энергией, газом и паром; кондиционирование воздуха</i>		
Котельные	ед.	5
Газификация	км	0,8
<i>Торговля оптовая и розничная; ремонт автотранспортных средств и мотоциклов</i>		
Торговые предприятия	тыс. м <sup>2</sup> торговой площади	8,2
Торгово-развлекательные центры	м <sup>2</sup>	9223
<i>Транспортировка и хранение</i>		
Общетоварные склады	тыс. м <sup>2</sup> общей площади	31,1
<i>Деятельность гостиниц и предприятий общественного питания</i>		
Предприятия общественного питания	посадочных мест	120
<i>Деятельность по операциям с недвижимым имуществом</i>		
Капитальные гаражи	машиномест	774
<i>Образование</i>		
Общеобразовательные организации	ученических мест	1175
Дошкольные образовательные организации	мест	200
<i>Деятельность в области здравоохранения и социальных услуг</i>		
Амбулаторно – поликлинические организации	посещений в смену	100



Ввод в действие жилых домов в январе–апреле 2018 года составил 1421,3 тыс. м<sup>2</sup>, что на 43,3% больше, чем в январе–апреле 2017 года.

**Ввод в действие жилых домов**

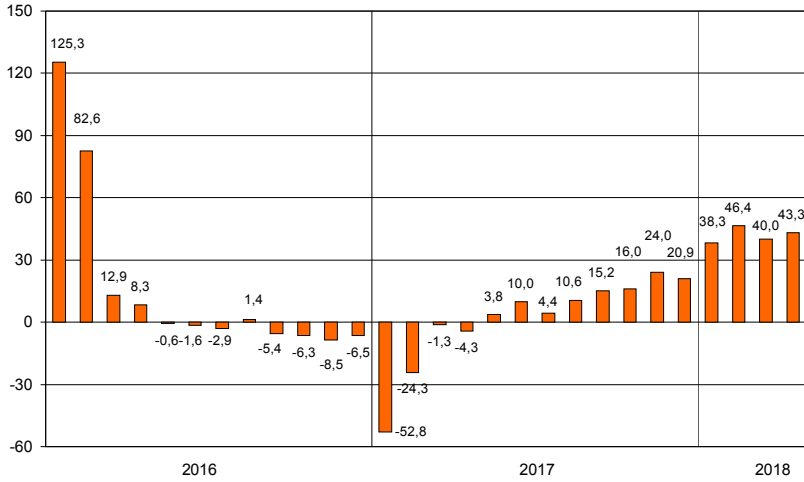
	2017				2018			
	введено		в % к соответствующему периоду предыдущего года		введено		в % к соответствующему периоду предыдущего года	
	общей площади, тыс. м <sup>2</sup>	квартир	общая площадь	квартиры	общей площади, тыс. м <sup>2</sup>	квартир	общая площадь	квартиры
январь	260,2	5846	47,2	44,2	359,9	7360	138,3	125,9
февраль	324,2	8607	147,4	2,5 р.	495,7	10178	2,6 р.	3,2 р.
март	266,7	5766	2,9 р.	4,1 р.	335,9	6230	126,0	108,0
I квартал	851,1	20219	98,7	111,8	1191,5	23768	140,0	117,6
апрель	141,1	2225	80,8	66,7	229,8	4799	1,6 р.	2,2 р.
май	193,4	4064	1,8 р.	2,6 р.				
июнь	280,2	6307	147,3	1,5 р.				
I полугодие	1465,8	32815	110,0	121,2				
июль	82,4	1017	54,7	34,6				
август	274,6	6632	1,7 р.	1,8 р.				
сентябрь	185,3	3295	2,0 р.	2,2 р.				
январь–сентябрь	2008,1	43759	115,2	124,4				
октябрь	201,7	3331	125,1	96,9				
ноябрь	288,9	5872	2,7 р.	3,3 р.				
декабрь	127,1	1023	81,1	47,0				
январь–декабрь	2625,8	53985	120,9	126,8				

**Ввод в действие жилых домов**

**организациями различных форм собственности в январе–апреле 2018 года**

	Введено общей площади, тыс. м <sup>2</sup>	В % к	
		соответствующему периоду 2017	итогу
Всего	1421,3	143,3	100
частная	1405,0	146,9	98,9
в том числе за счет собственных средств граждан и с помощью кредитов банков (3039 домов)	433,5	5,3 р.	30,5
иностранная	16,3	74,0	1,1

**Прирост (снижение) ввода в действие жилых домов  
(нарастающим итогом, в % к соответствующему периоду предыдущего года)**



**ТРАНСПОРТ**

**Транспортировка и хранение <sup>1)</sup>**

Объем услуг по транспортировке и хранению, оказанных организациями Ленинградской области (без субъектов малого предпринимательства), в январе–апреле 2018 года составил 58,7 млрд. рублей и в действующих ценах увеличился по сравнению с январем–апрелем 2017 года на 15,9%.

*Динамика коммерческих перевозок грузов и грузооборота автотранспорта организаций всех видов экономической деятельности<sup>2)</sup> в 2018 году (без субъектов малого предпринимательства)*

	Перевезено грузов			Грузооборот		
	тыс. тонн	в % к соответствующему периоду 2017	справочно: 2017 в % к 2016	млн. тонно-км	в % к соответствующему периоду 2017	справочно: 2017 в % к 2016
январь	1312,1	1,8 р.	128,8	195,6	1,6 р.	143,2
февраль	1485,5	2,2 р.	105,4	219,7	1,8 р.	115,7
март	1621,3	1,7 р.	122,2	249,3	1,6 р.	122,3
I квартал	4418,9	1,9 р.	118,3	664,6	1,7 р.	125,7
апрель	1415,3	1,6 р.	123,1	202,3	145,4	117,0
январь-апрель	5834,2	1,8 р.	119,6	866,9	1,6 р.	123,4

<sup>1)</sup> Включая почтовые и курьерские услуги.

<sup>2)</sup> Темпы роста (снижения) рассчитаны по сопоставимому кругу организаций.

*Динамика перевозок пассажиров и пассажирооборота  
организаций автомобильного транспорта*

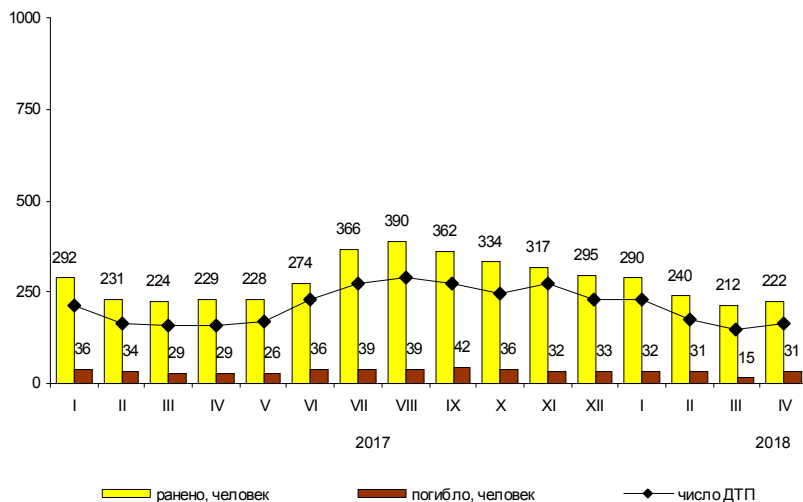
	Перевезено пассажиров			Пассажирооборот		
	млн. человек	в % к		млн. пасс-км	в % к	
		соответ- ствующему периоду предыду- щего года	предыду- щему месяцу		соответ- ствующему периоду предыду- щего года	предыду- щему месяцу
2017						
январь	4,4	86,3	89,8	88,6	93,9	94,4
февраль	4,7	90,4	106,8	91,6	94,1	103,4
март	4,9	92,5	104,3	96,2	98,0	105,0
I квартал	14,0	89,7	х	276,4	95,1	х
апрель	5,0	87,7	102,0	95,3	92,1	99,1
май	5,3	96,4	106,0	103,8	106,4	108,9
июнь	5,2	96,3	98,1	104,6	103,7	100,8
I полугодие	29,5	91,6	х	580,1	97,9	х
июль	5,1	94,4	98,1	105,4	103,5	100,8
август	5,3	96,4	103,9	104,2	98,1	98,9
сентябрь	5,1	102,0	96,2	102,3	101,0	98,2
январь-сентябрь	45,0	93,6	х	892,0	98,9	х
октябрь	5,1	104,1	101,1	102,2	101,4	99,9
ноябрь	4,8	104,3	93,2	96,1	104,9	94,0
декабрь	4,5	91,8	93,8	90,0	95,8	93,7
январь-декабрь	59,4	95,1	х	1180,3	99,4	х
2018						
январь	4,2	95,5	94,1	82,9	93,6	92,1
февраль	4,2	89,4	99,0	81,3	88,8	98,1
март	4,7	95,9	111,9	89,2	92,7	109,7
I квартал	13,1	93,6	х	253,4	91,7	х
апрель	4,7	94,0	99,7	92,8	97,4	104,0
январь-апрель	17,8	93,7	х	346,2	93,1	х

## Аварийность на автомобильном транспорте<sup>1)</sup>

Сведения о дорожно-транспортных происшествиях в январе–апреле 2018 года

	Количество ДТП		Погибло		Ранено	
	единиц	в % к январю-апрелю 2017	человек	в % к январю-апрелю 2017	человек	в % к январю-апрелю 2017
Всего	737	103,7	114	87,0	998	99,6
в том числе с участием детей до 16 лет	79	100,0	4	2,0 р.	95	103,3

### Динамика дорожно-транспортных происшествий



## ДЕЯТЕЛЬНОСТЬ В СФЕРЕ ТЕЛЕКОММУНИКАЦИЙ<sup>2)</sup>

Объем телекоммуникационных услуг, оказанных организациями Ленинградской области (без субъектов малого предпринимательства), в январе–апреле 2018 года составил 0,8 млрд. рублей и в действующих ценах увеличился по сравнению с январем–апрелем 2017 года на 6,0%.

<sup>1)</sup> По предварительным данным Управления государственной инспекции безопасности дорожного движения ГУ МВД России по г. Санкт-Петербургу и Ленинградской области. Помесячное распределение может не совпадать с итогами, приведенными в таблице.

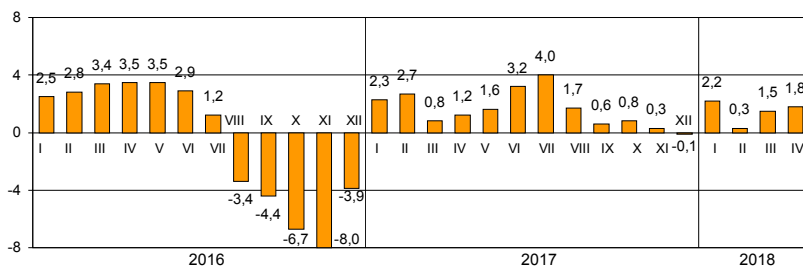
<sup>2)</sup> Без учета организаций почтовой связи.

## СЕЛЬСКОЕ ХОЗЯЙСТВО

### Производство сельскохозяйственной продукции

Объем производства продукции сельского хозяйства в Ленинградской области в январе–апреле 2018 года составил 26,0 млрд. рублей и по сравнению с январем–апрелем 2017 года увеличился на 1,8% (годом ранее прирост составил 1,2%), в том числе в сельскохозяйственных организациях – 24,1 млрд. рублей (на 2,1% больше).

### Прирост (снижение) производства продукции сельского хозяйства (нарастающим итогом, в % к соответствующему периоду предыдущего года)



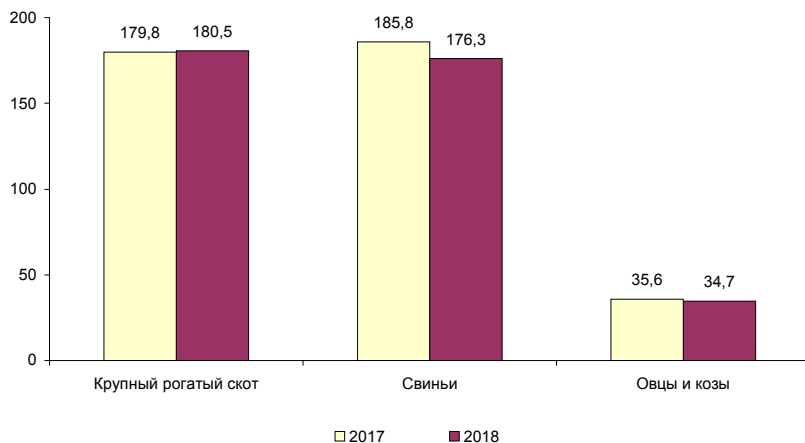
### Растениеводство

По состоянию на 1 мая 2018 года сельхозорганизациями посеяны яровые культуры на площади 2,0 тыс. га, что в 7,7 раз больше, чем год назад.

В январе–апреле 2018 года сельскохозяйственными организациями собрано 8,0 тыс. тонн овощей защищенного грунта, что на 12,2% меньше, чем год назад.

**Животноводство**

**Поголовье скота в хозяйствах всех категорий (на 1 мая, тыс. голов)**



**Поголовье скота и птицы**

на начало месяца

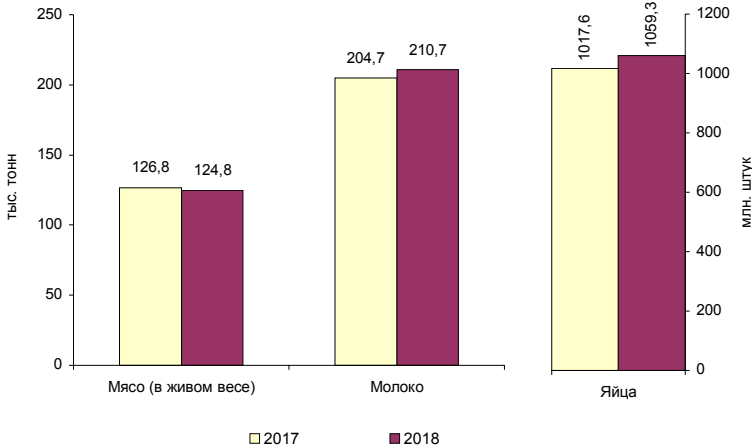
	Май 2018 тыс. голов	Май 2018 в % к		Справочно: май 2017 в % к	
		апрелю 2018	маю 2017	апрелю 2017	маю 2016
<i>Хозяйства всех категорий</i>					
Крупный рогатый скот	180,5	97,8	100,4	99,8	101,5
в том числе коровы	78,7	98,1	98,3	99,6	102,8
Свиньи	176,3	99,9	94,9	101,8	95,9
Овцы и козы	34,7	106,3	97,7	101,7	104,7
Птица, млн. голов	30,4	99,5	101,3	100,0	103,0
<i>Сельскохозяйственные организации</i>					
Крупный рогатый скот	162,6	97,8	101,1	99,8	100,6
в том числе коровы	70,8	98,0	98,7	99,6	102,1
Свиньи	168,6	100,0	95,3	101,7	95,4
Овцы и козы	6,4	134,5	107,1	96,8	99,1
Птица, млн. голов	30,0	99,4	101,2	99,7	102,9

К началу мая 2018 года на хозяйства населения и фермеров приходилось 9,9% поголовья крупного рогатого скота, 4,3 – свиней, 81,6% овец и коз.

## ЛЕНИНГРАДСКАЯ ОБЛАСТЬ

Обеспеченность скота кормами в сельхозорганизациях (без субъектов малого предпринимательства) на 1 мая 2018 года по сравнению с той же датой 2017 года увеличилась на 15,9% и в расчете на одну условную голову составила 2,3 ц кормовых единиц.

### Объем производства основных продуктов животноводства в хозяйствах всех категорий в январе–апреле



### Производство основных видов продукции животноводства в январе–апреле 2018 года

	Тыс. тонн	В % к соответствующему периоду 2017	Справочно: январь-апрель 2017 в % к январю-апрелю 2016
<i>Хозяйства всех категорий</i>			
Мясо (скот и птица на убой в живом весе)	124,8	98,4	103,6
Молоко	210,7	102,9	101,8
Яйца, млн. штук	1059,3	104,1	97,5
<i>Сельскохозяйственные организации</i>			
Мясо (скот и птица на убой в живом весе)	122,0	98,5	103,6
Молоко	196,6	103,2	101,3
Яйца, млн. штук	1047,7	104,0	97,4

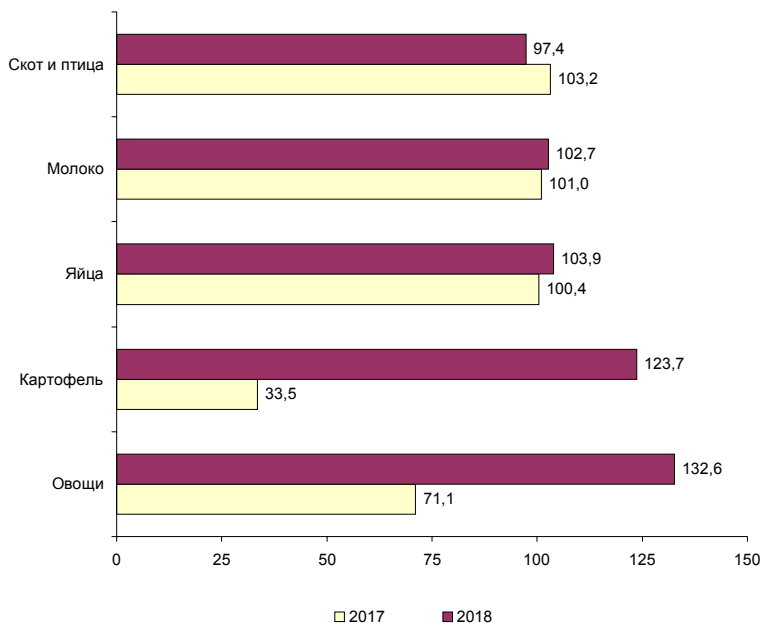
Хозяйствами населения и фермерами произведено 2,2% мяса, 6,7 – молока и 1,1% яиц.



*Продуктивность скота и птицы  
в сельскохозяйственных организациях*

	Январь-апрель 2018	В % к соответствующему периоду 2017	Справочно: январь-апрель 2017 в % к январю-апрелю 2016
Надой молока на одну корову <sup>1)</sup> , кг	2812	102,8	99,3
Средняя яйценоскость <sup>2)</sup> одной курицы-несушки, штук	105	99,1	101,9

**Объем реализации основных продуктов  
сельского хозяйства сельхозорганизациями в январе-апреле  
(в % к соответствующему периоду предыдущего года)**



<sup>1)</sup> Кроме микропредприятий и подсобных хозяйств несельскохозяйственных организаций.

<sup>2)</sup> Без субъектов малого предпринимательства и подсобных хозяйств несельскохозяйственных организаций.

**ЛЕНИНГРАДСКАЯ ОБЛАСТЬ**

*Объем реализации  
сельскохозяйственных продуктов в январе–апреле 2018 года*

	<i>Тыс. тонн</i>	<i>В % к соответ- ствующему периоду 2017</i>	<i>Справочно: январь-апрель 2017 в % к январю-апрелю 2016</i>
<i>Хозяйства всех категорий</i>			
Скот и птица (в живом весе)	121,9	97,4	103,1
Молоко и молочные продукты	198,7	102,5	101,4
Яйца, млн. штук	980,2	103,9	100,4
<i>Сельскохозяйственные организации</i>			
Скот и птица (в живом весе)	120,9	97,4	103,2
Молоко и молочные продукты	191,8	102,7	101,0
Яйца, млн. штук	977,0	103,9	100,4
Картофель	7,7	123,7	33,5
Овощи	22,6	132,6	71,1

**ОПТОВАЯ ТОРГОВЛЯ**

Оборот оптовой торговли в январе–апреле 2018 года составил 145,8 млрд. рублей, что в сопоставимых ценах на 6,7% меньше, чем в январе–апреле 2017 года.

*Динамика оборота оптовой торговли*

	<i>Всего</i>		<i>В том числе организаций оптовой торговли</i>	
	<i>млрд. рублей</i>	<i>в % к соответствующему периоду предыдущего года</i>	<i>млрд. рублей</i>	<i>в % к соответствующему периоду предыдущего года</i>
2017				
январь	27,8	87,1	21,6	90,2
февраль	36,9	87,1	24,4	89,7
март	46,9	101,3	32,7	104,3
I квартал	111,6	94,9	78,7	97,9
апрель	38,0	94,3	27,0	91,8
май	42,8	112,6	39,0	102,7
июнь	45,9	104,0	31,5	100,6
I полугодие	238,3	99,5	166,2	98,3
июль	39,4	93,3	29,6	103,7
август	51,3	129,2	30,8	99,3
сентябрь	46,7	105,1	29,0	95,6
январь–сентябрь	375,6	101,3	255,8	97,8
октябрь	45,0	109,9	29,0	95,6
ноябрь	46,7	117,6	28,0	104,7
декабрь	52,7	129,0	36,1	128,2
январь–декабрь	520,1	106,1	349,8	101,1
2018				
январь	30,1	105,3	22,1	99,3
февраль	33,2	87,5	23,7	94,3
март	42,1	85,7	27,9	81,3
I квартал	105,5	90,6	73,7	89,7
апрель	40,3	101,0	27,4	96,7
январь–апрель	145,8	93,3	101,1	91,6

*Продажа важнейших видов продукции и товаров оптовыми организациями  
(без субъектов малого предпринимательства) в январе–апреле 2018 года*

	<i>Продано, тыс. т</i>	<i>В % к январю-апрелю 2017</i>
Бензин автомобильный	91,5	69,4
Топливо дизельное	217,1	95,9
Крупа, т	499,3	114,2
Соль пищевая, т	15,1	78,6
Изделия макаронные и аналогичные мучные изделия	1,3	86,0
Масла растительные	1,0	73,4
Молоко, кроме сырого, т	720,4	59,4
Мука, т	961,9	113,3
Мясо и мясо птицы, кроме субпродуктов	11,1	124,9
Сахар белый свекловичный или тростниковый в твердом состоянии без вкусоароматических или красящих добавок, т	75,1	81,0

## ПОТРЕБИТЕЛЬСКИЙ РЫНОК

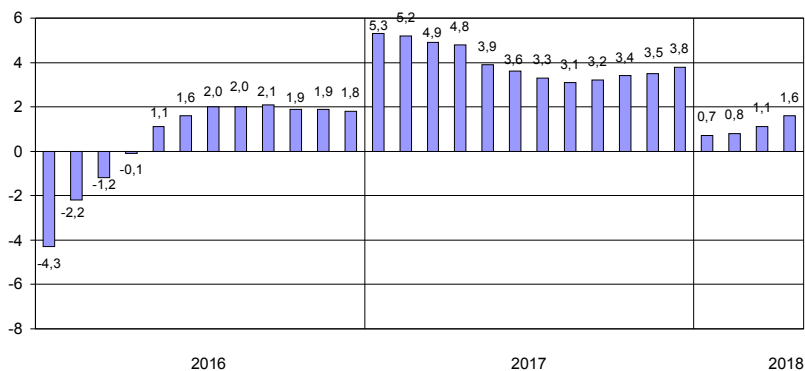
### Розничная торговля

Оборот розничной торговли в апреле 2018 года составил 30,5 млрд. рублей, что в сопоставимых ценах на 2,9% больше, чем в апреле 2017 года (к марту 2018 года – 99,7%); в январе–апреле, соответственно, 117,3 млрд. рублей (на 1,6% больше).

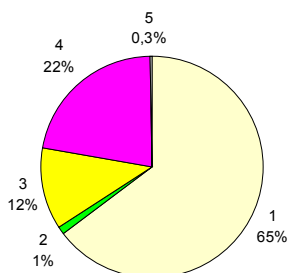
#### Динамика оборота розничной торговли

	2017		2018	
	млрд. рублей	в % к соответствующему периоду предыдущего года	млрд. рублей	в % к соответствующему периоду предыдущего года
январь	28,0	105,3	28,7	100,7
февраль	27,0	105,0	27,6	100,9
март	29,5	104,4	30,5	101,7
I квартал	84,5	104,9	86,8	101,1
апрель	29,1	104,4	30,5	102,9
май	31,4	101,0		
июнь	32,4	102,2		
I полугодие	177,4	103,6		
июль	33,7	101,9		
август	33,0	102,3		
сентябрь	30,7	104,1		
январь–сентябрь	274,8	103,2		
октябрь	30,8	104,5		
ноябрь	29,9	104,5		
декабрь	35,2	107,3		
январь–декабрь	370,7	103,8		

#### Прирост (снижение) оборота розничной торговли (нарастающим итогом, в % к соответствующему периоду предыдущего года)



**Формирование оборота розничной торговли в январе–апреле 2018 года**



- 1 – коммерческие предприятия, не относящиеся к субъектам малого и среднего предпринимательства
- 2 – средние предприятия
- 3 – малые предприятия
- 4 – индивидуальные предприниматели, торгующие вне рынков
- 5 – продажа товаров на розничных рынках и ярмарках

В структуре оборота розничной торговли удельный вес оборота розничной торговли пищевыми продуктами, включая напитки, и табачными изделиями в январе–апреле 2018 года составил 48%, в январе–апреле 2017 года – 51%, непродовольственных товаров – 52% (49%).

*Товарные запасы в организациях розничной торговли*

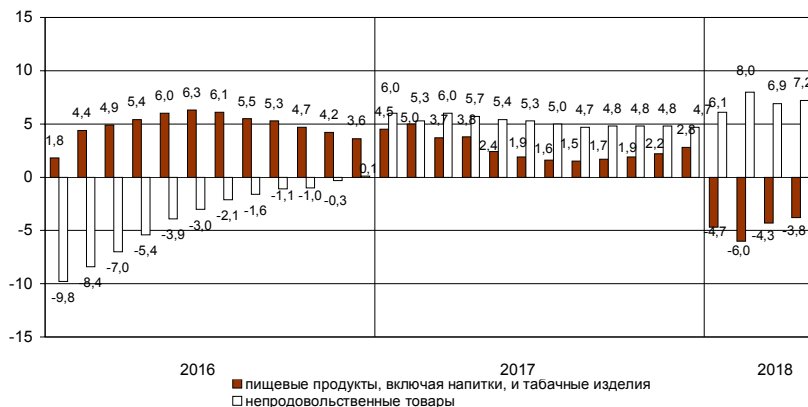
	на конец месяца					
	2017			2018		
	<i>млрд. рублей</i>	<i>в % к соответствующему месяцу предыдущего года</i>	<i>обеспеченность запасами в днях торговли</i>	<i>млрд. рублей</i>	<i>в % к соответствующему месяцу предыдущего года</i>	<i>обеспеченность запасами в днях торговли</i>
январь	17,3	110,2	30	20,1	114,2	34
февраль	17,9	114,8	33	19,6	108,2	35
март	19,7	116,2	33	19,8	98,9	31
апрель	18,0	107,6	30	20,4	110,8	33
май	18,4	109,9	28			
июнь	18,2	107,7	27			
июль	17,8	105,9	25			
август	18,5	109,9	26			
сентябрь	18,9	111,1	30			
октябрь	19,0	109,6	30			
ноябрь	20,5	107,6	33			
декабрь	20,4	107,5	27			

## ЛЕНИНГРАДСКАЯ ОБЛАСТЬ

*Динамика оборота розничной торговли пищевыми продуктами, включая напитки, и табачными изделиями, непродовольственными товарами*

	Пищевые продукты, включая напитки, и табачные изделия			Непродовольственные товары		
	млрд. рублей	в % к		млрд. рублей	в % к	
		соответствующему периоду предыдущего года	предыдущему месяцу		соответствующему периоду предыдущего года	предыдущему месяцу
2017						
апрель	15,1	103,8	99,5	14,0	104,9	97,4
май	16,1	98,0	106,8	15,3	104,2	108,3
июнь	16,6	99,3	102,0	15,8	105,2	103,9
I полугодие	91,2	101,9	х	86,2	105,3	х
июль	17,4	100,4	105,6	16,3	103,3	103,1
август	16,5	101,1	97,0	16,5	103,5	100,2
сентябрь	15,1	103,1	91,9	15,6	105,0	95,2
январь-сентябрь	140,2	101,7	х	134,6	104,8	х
октябрь	14,8	103,8	97,7	16,0	105,1	101,6
ноябрь	14,5	104,8	97,2	15,4	104,3	96,5
декабрь	17,2	109,9	118,5	18,0	104,9	116,3
январь-декабрь	186,7	102,8	х	184,0	104,7	х
2018						
январь	13,5	95,3	77,8	15,2	106,1	84,2
февраль	13,3	92,7	98,5	14,3	110,1	94,2
март	15,1	98,8	112,3	15,4	104,7	107,4
I квартал	41,9	95,7	х	44,9	106,9	х
апрель	14,9	97,9	98,5	15,6	108,3	100,8

**Прирост (снижение) оборота розничной торговли пищевыми продуктами, включая напитки, и табачными изделиями, непродовольственными товарами (нарастающим итогом, в % к соответствующему периоду предыдущего года)**



**Общественное питание**

Оборот общественного питания в апреле 2018 года составил 1,3 млрд. рублей, или 107,0% к апрелю 2017 года (к марту 2018 года – 101,8%); в январе–апреле, соответственно, 5,3 млрд. рублей (104,2%).

*Динамика оборота общественного питания*

	2017		2018	
	<i>млн. рублей</i>	<i>в % к соответствующему периоду предыдущего года</i>	<i>млн. рублей</i>	<i>в % к соответствующему периоду предыдущего года</i>
январь	1277	98,6	1353	103,8
февраль	1215	99,6	1284	103,8
март	1262	97,0	1307	102,1
I квартал	3754	98,4	3944	103,2
апрель	1230	92,8	1330	107,0
май	1275	97,6		
июнь	1293	99,0		
I полугодие	7552	97,4		
июль	1337	102,8		
август	1336	100,8		
сентябрь	1285	102,7		
январь–сентябрь	11510	99,0		
октябрь	1290	100,2		
ноябрь	1280	99,5		
декабрь	1382	102,5		
январь–декабрь	15462	99,4		



**Платные услуги населению**

Объем платных услуг, оказанных населению, в Ленинградской области в январе–апреле 2018 года составил 25,4 млрд. рублей и в сопоставимых ценах увеличился по сравнению с январем–апрелем 2017 года на 3,7%.

*Динамика объема платных услуг населению*

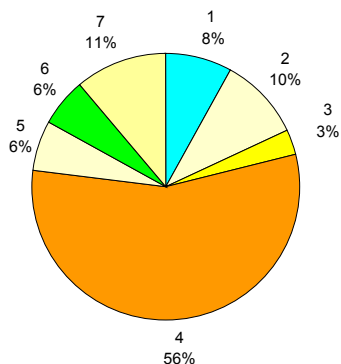
	2017		2018	
	<i>млн. рублей</i>	<i>в % к соответствующему периоду предыдущего года</i>	<i>млн. рублей</i>	<i>в % к соответствующему периоду предыдущего года</i>
январь	5866	101,2	6310	103,7
февраль	5798	102,4	6233	103,4
март	5905	99,0	6468	105,3
I квартал	17569	100,8	19011	104,1
апрель	5978	103,3	6354	102,3
май	5902	104,2		
июнь	5854	104,6		
I полугодие	35303	102,4		
июль	5789	101,2		
август	5779	100,5		
сентябрь	5791	97,4		
январь–сентябрь	52662	101,5		
октябрь	5966	97,6		
ноябрь	6056	99,3		
декабрь	6223	100,4		
январь–декабрь	70907	100,9		

*Объем платных услуг населению по видам в январе–апреле 2018 года*

	<i>Млн. рублей</i>	<i>В % к</i>	
		<i>итогу</i>	<i>январю–апрелю 2017</i>
Всего	25365	100	103,7
из них:			
бытовые	1993	7,9	104,2
транспортные	2468	9,7	105,2
почтовой связи и курьерские	401	1,6	98,4
телекоммуникационные	835	3,3	99,3
жилищные	3600	14,2	99,6
коммунальные	10702	42,2	104,6
учреждений культуры	293	1,2	102,0
туристических агентств, туроператоров и прочие услуги по бронированию и сопутствующие им услуги	98	0,4	104,2
услуги гостиниц и аналогичные услуги по предоставлению временного жилья	389	1,5	104,2
физической культуры и спорта	288	1,1	109,4
медицинские	1467	5,8	109,3
специализированных коллективных средств размещения	208	0,8	104,3
ветеринарные	99	0,4	100,7
юридические	494	1,9	102,5
системы образования	1547	6,1	101,4

Из общего объема платных услуг 11,0% оказано физическими лицами.

**Структура платных услуг населению в январе–апреле 2018 года**



- |                          |                         |
|--------------------------|-------------------------|
| 1 – бытовые              | 5 – системы образования |
| 2 – транспортные         | 6 – медицинские         |
| 3 – телекоммуникационные | 7 – другие              |
| 4 – жилищно-коммунальные |                         |

**Структура и объем бытовых услуг населению в январе–апреле 2018 года**

	Млн. рублей	В % к	
		итогу	январю-апрелю 2017
Всего	1993	100	104,2
из них:			
ремонт, окраска и пошив обуви	55	2,8	100,1
ремонт и пошив швейных, меховых и кожаных изделий, головных уборов и изделий текстильной галантереи, ремонт, пошив и вязание трикотажных изделий	83	4,2	102,0
ремонт и техническое обслуживание бытовой радиоэлектронной аппаратуры, бытовых машин и приборов, ремонт и изготовление металлоизделий	118	5,9	100,0
техобслуживание и ремонт транспортных средств, машин и оборудования	431	21,6	108,3
химическая чистка и крашение, услуги прачечных	32	1,6	103,0
ремонт и строительство жилья и других построек	392	19,7	102,4
услуги фотоателье	28	1,4	103,2
услуги бань и душевых	173	8,7	100,6
услуги парикмахерских	140	7,0	100,6
ритуальные услуги	262	13,1	103,8

Из общего объема бытовых услуг 42,1% оказано физическими лицами.

**ИНВЕСТИЦИИ**

**Финансовые вложения организаций**

Общий объем финансовых вложений организаций (без субъектов малого предпринимательства) в январе–марте 2018 года составил 110,4 млрд. рублей, в том числе на долгосрочные финансовые вложения приходилось 4,1 млрд. рублей или 3,7%.

*Структура финансовых вложений, дохода в январе–марте 2018 года*

	Поступило		Накоплено на конец марта 2018, млн. рублей	Доход, млн. рублей
	млн. рублей	в % к итогу		
Финансовые вложения предприятий	110387	100	178122	1590
в том числе:				
долгосрочные	4062	3,7	93893	724
в том числе:				
в паи и акции и другие формы участия в капитале	51	0,0	54834	... <sup>1)</sup>
в долговые ценные бумаги и депозитные сертификаты	... <sup>1)</sup>	... <sup>1)</sup>	5650	127
предоставленные займы	2012	1,8	30884	593
банковские вклады	... <sup>1)</sup>	... <sup>1)</sup>	... <sup>1)</sup>	... <sup>1)</sup>
прочие	... <sup>1)</sup>	... <sup>1)</sup>	2450	... <sup>1)</sup>
краткосрочные	106325	96,3	84228	865
в том числе:				
в паи и акции и другие формы участия в капитале	... <sup>1)</sup>	... <sup>1)</sup>	1374	... <sup>1)</sup>
в долговые ценные бумаги и депозитные сертификаты	3390	3,1	2758	25
предоставленные займы	19469	17,6	42441	585
банковские вклады	47178	42,7	22248	211
прочие	36263	32,9	15407	44

<sup>1)</sup> Данные не публикуются в целях обеспечения конфиденциальности первичных статистических данных, полученных от организаций, в соответствии с Федеральным Законом от 29.11.2007 №282-ФЗ.

**Инвестиции в нефинансовые активы**

*Структура инвестиций в нефинансовые активы в январе–марте*

	<i>В % к общему объему инвестиций</i>	
	<i>2018</i>	<i>2017</i>
Инвестиции	100	100
в том числе в:		
основной капитал	98,0	99,2
непроизведенные нефинансовые активы	2,0	0,8

**Инвестиции в основной капитал организаций**

*Инвестиции в основной капитал*

	<i>Всего, млрд. рублей</i>	<i>В % к соответствующему периоду предыдущего года</i>
2017	338,6	126,0
2018		
январь–март	46,8	122,9

*Видовая структура инвестиций  
в основной капитал в январе–марте 2018 года*

	<i>Млрд. рублей</i>	<i>В % к итогу</i>
Инвестиции в основной капитал	46,8	100
в том числе в:		
жилые здания и помещения	6,0	12,9
здания (кроме жилых) и сооружения, расходы по улучшению земель	19,9	42,5
машины и оборудование, включая хозяйственный инвентарь, и другие объекты	20,0	42,7
объекты интеллектуальной собственности	0,1	0,3
прочие инвестиции	0,8	1,6

## ЛЕНИНГРАДСКАЯ ОБЛАСТЬ

*Инвестиции в основной капитал организаций  
(без субъектов малого предпринимательства)  
по видам экономической деятельности в январе–марте 2018 года*

	<i>Исполь-</i> <i>зовано,</i> <i>млн.</i> <i>руб.</i>	<i>В % к</i> <i>январю-</i> <i>марту</i> <i>2017</i>	<i>В % к итогу</i> <i>январь-</i> <i>март</i> <i>2018</i>	<i>справочно:</i> <i>январь-</i> <i>март</i> <i>2017</i>
Всего	42915	110,6	100	100
сельское, лесное хозяйство, охота, рыболовство и рыбоводство	1143	108,8	2,7	2,8
добыча полезных ископаемых	31	2,2 р.	0,1	0,0
обрабатывающие производства	10600	125,4	24,7	22,5
из них производство:				
пищевых продуктов	733	99,5	1,7	1,9
напитков	37	82,4	0,1	0,1
табачных изделий	... <sup>1)</sup>	8,6 р.	... <sup>1)</sup>	... <sup>1)</sup>
текстильных изделий	... <sup>1)</sup>	2,9 р.	... <sup>1)</sup>	... <sup>1)</sup>
обработка древесины и производство изделий из дерева и пробки, кроме мебели, производство изделий из соломки и материалов для плетения	33	20,0	0,1	0,4
бумаги и бумажных изделий	613	122,2	1,4	1,3
деятельность полиграфическая и копирование носителей информации	212	9,0 р.	0,5	0,1
кокса и нефтепродуктов	1610	51,6	3,8	8,1
химических веществ и химических продуктов	3600	2,1 р.	8,4	4,6
резиновых и пластмассовых изделий	635	94,5	1,5	1,8
прочей неметаллической минеральной продукции	304	2,1 р.	0,7	0,4
металлургическое	50	57,5	0,1	0,2
готовых металлических изделий, кроме машин и оборудования	109	30,6	0,3	0,9
компьютеров, электронных и оптических изделий	60	99,0	0,1	0,2
электрического оборудования	133	2,0 р.	0,3	0,2
машин и оборудования, не включенных в другие группировки	36	47,2	0,1	0,2
автотранспортных средств, прицепов и полуприцепов	47	1,8 р.	0,1	0,1
прочих транспортных средств и оборудования	795	1,8 р.	1,9	1,2
мебели	13	12,2	0,0	0,3
прочих готовых изделий	... <sup>1)</sup>	109,0	... <sup>1)</sup>	... <sup>1)</sup>
ремонт и монтаж машин и оборудования	26	115,6	0,1	0,1
обеспечение электрической энергией, газом и паром; кондиционирование воздуха	6080	79,4	14,2	19,8
водоснабжение; водоотведение, организация сбора и утилизации отходов, деятельность по ликвидации загрязнений	60	103,0	0,1	0,2

<sup>1)</sup> Данные не публикуются в целях обеспечения конфиденциальности первичных статистических данных, полученных от организаций, в соответствии с Федеральным Законом от 29.11.2007 №282-ФЗ.

## ЛЕНИНГРАДСКАЯ ОБЛАСТЬ

	Испол- зовано, млн. руб.	В % к январю- марту 2017	окончание	
			В % к итогу январь- март 2018	справочно: январь- март 2017
строительство	1851	127,6	4,3	4,0
торговля оптовая и розничная; ремонт автотранспортных средств и мотоциклов	830	60,8	1,9	3,5
транспортировка и хранение	15327	2,2 р.	35,7	18,3
деятельность гостиниц и предприятий общественного питания	27	1,9 р.	0,1	0,0
деятельность в области информации и связи	178	43,3	0,4	1,1
деятельность финансовая страховая	44	4,0 р.	0,1	0,0
деятельность по операциям с недвижимым имуществом	3679	46,7	8,6	17,7
деятельность профессиональная, научная и техническая	2151	78,3	5,0	7,0
деятельность административная и сопутствующие дополнительные услуги	163	76,3	0,4	0,6
государственное управление и обеспечение военной безопасности; социальное обеспечение	184	35,1	0,4	1,3
образование	187	1,6 р.	0,4	0,3
деятельность в области здравоохранения и социальных услуг	172	138,6	0,4	0,3
деятельность в области культуры, спорта, организации досуга и развлечений	204	87,9	0,5	0,6
предоставление прочих видов услуг	... <sup>1)</sup>	1,6 р.	... <sup>1)</sup>	... <sup>1)</sup>

<sup>1)</sup> Данные не публикуются в целях обеспечения конфиденциальности первичных статистических данных, полученных от организаций, в соответствии с Федеральным Законом от 29.11.2007 №282-ФЗ.

*Структура инвестиций в основной капитал и непроизведенные нефинансовые активы (без субъектов малого предпринимательства) по источникам финансирования в январе–марте 2018 года*

млн. рублей

	<i>Инвестиции в основной капитал</i>	<i>В % к итогу</i>	<i>Справочно: январь-март 2017 в % к итогу</i>	<i>Инвестиции в непроизведенные нефинансовые активы</i>
Всего	42915	100	100	873
в том числе по источникам финансирования:				
собственные средства	14690	34,2	45,5	787
привлеченные средства	28225	65,8	54,5	86
в том числе:				
кредиты банков	6843	15,9	7,9	–
заемные средства других организаций	97	0,2	6,1	14
инвестиции из-за рубежа	... <sup>1)</sup>	... <sup>1)</sup>	... <sup>1)</sup>	–
бюджетные средства	3275	7,6	11,9	72
в том числе из:				
федерального бюджета	2616	6,1	9,4	71
бюджетов субъектов федерации	497	1,2	1,4	1
из местных бюджетов	162	0,4	1,1	–
средства внебюджетных фондов	17	0,0	0,0	–
средства организаций и населения, привлеченные для долевого строительства	4592	10,7	6,6	x
из них средства населения	4592	10,7	5,4	x
прочие	13366	31,1	21,6	–

<sup>1)</sup> Данные не публикуются в целях обеспечения конфиденциальности первичных статистических данных, полученных от организаций, в соответствии с Федеральным Законом от 29.11.2007 №282-ФЗ.

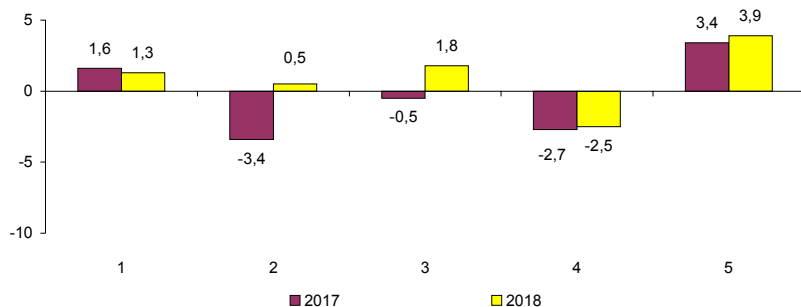
**ЦЕНЫ**

Индексы цен и тарифов в 2018 году

в % к предыдущему месяцу

	Индекс потре- битель- ских цен	Индекс цен произво- дителей промыш- ленных товаров	Сводный индекс цен на продукцию (затраты, услуги) инве- стиционного назначения	Индекс цен произ- водителей сельско- хозяйст- венной продукции	Индекс тарифов на грузовые перевозки
Январь	100,4	99,2	100,2	100,4	103,9
Февраль	100,1	98,4	100,8	98,6	100,0
Март	100,5	102,5	98,5	100,1	100,01
Апрель	100,4	100,5	102,3	98,3	100,0
Апрель 2018 в % к декабрю 2017	101,3	100,5	101,8	97,5	103,9
Справочно: апрель 2017 в % к декабрю 2016	101,6	96,6	99,5	97,3	103,4

**Темпы прироста (снижения) цен и тарифов в апреле  
(в % к декабрю предыдущего года)**



- 1 – индекс потребительских цен
- 2 – индекс цен производителей промышленных товаров
- 3 – сводный индекс цен на продукцию (затраты, услуги) инвестиционного назначения
- 4 – индекс цен производителей сельхозпродукции
- 5 – индекс тарифов на грузовые перевозки

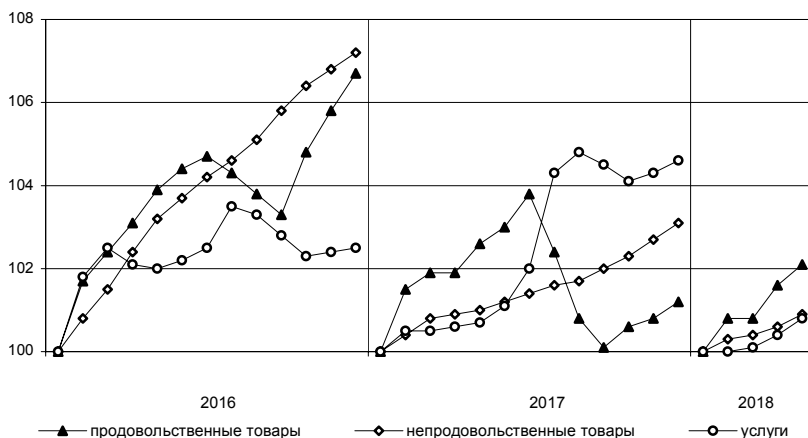


## Потребительские цены

Динамика цен в потребительском секторе в 2018 году

	Индекс потреби- тельских цен	В том числе:		
		продовольст- венные товары	непродовольст- венные товары	платные услуги населению
Январь	100,4	100,8	100,3	100,0
Февраль	100,1	100,01	100,1	100,1
Март	100,5	100,8	100,2	100,3
Апрель	100,4	100,4	100,4	100,4
Апрель 2018 в % к декабрю 2017	101,3	102,1	100,9	100,8
Справочно: апрель 2017 в % к декабрю 2016	101,6	102,6	101,0	100,7

Темпы роста цен  
(в % к декабрю предыдущего года)



**Максимальное и минимальное изменение цен  
на отдельные продовольственные товары в апреле 2018 года**

в % к предыдущему месяцу

Наименование группы	Индекс цен в среднем по группе	Максимальное и минимальное изменение цен внутри группы	
		Товары	индекс цен
Мясо и птица	100,2	Свинина (кроме бескостного мяса)	101,6
		Куры	99,0
Колбасные изделия и продукты из мяса и птицы	100,2	Колбаса сырокопченая	100,7
		Колбаса полукопченая	99,96
Рыба	100,6	Рыба живая и охлажденная	102,0
		Рыба мороженая неразделанная	99,0
Масло и жиры	100,2	Масло оливковое	100,7
		Масло сливочное	100,1
Молоко и молочная продукция	100,8	Сырки творожные, глазированные шоколадом	103,0
		Смеси сухие молочные для детского питания	99,8
Сыры	100,4	Сыры твердые	100,5
		Сыры плавленые	100,1
Кондитерские изделия	99,7	Шоколад	100,7
		Печенье	99,0
Хлеб и хлебобулочные изделия	99,6	Хлопья из злаков (сухие завтраки)	100,9
		Хлеб ржаной и ржано-пшеничный	99,3
Крупы и бобовые	99,3	Пшено	100,9
		Крупа гречневая	97,7
Флодоовощная продукция, включая картофель	102,7	Свекла	117,4
		Огурцы свежие	87,4
Алкогольные напитки	100,02	Коньяк	100,9
		Пиво отечественное	99,5

В апреле 2018 года из плодовоовощной продукции морковь подорожала на 16,4%, капуста – на 12,4, картофель – на 8,5, яблоки – на 8,1, при этом снизились цены на чеснок – 1,5%. Прирост цен отмечался на сахарный песок – 5,0%, яйца – 1,4, молоко пастеризованное – 1,1, рыбу мороженую разделанную – 0,7, маргарин, чай черный, соки – 0,5%. Снизились цены на булочные изделия из муки I сорта – 0,6%, муку – 0,5, окорочка куриные и соль – 0,3 %.

**Максимальное и минимальное изменение цен  
на отдельные непродовольственные товары в апреле 2018 года**

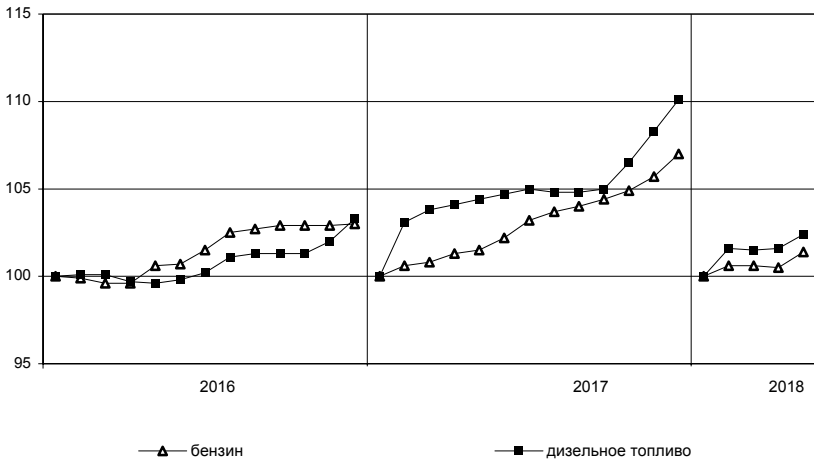
в % к предыдущему месяцу

Наименование группы	Индекс цен в среднем по группе	Максимальное и минимальное изменение цен внутри группы	
		товары	индекс цен
Одежда	100,2	Брюки мужские	100,7
		Белье для новорожденных и детей ясельного возраста	99,8
Трикотажные изделия	100,1	Костюм спортивный для взрослых	100,4
		Футболка детская	100,0
Чулочно-носочные изделия	99,6	Носки мужские	100,1
		Колготки женские	99,2
Обувь	100,2	Туфли детские летние (сандалеты)	100,7
		Кроссовки для взрослых из искусственной кожи	99,9
Моющие и чистящие средства	99,6	Мыло хозяйственное	100,2
		Порошок стиральный	99,4
Парфюмерно-косметические товары	100,6	Краска для волос	101,5
		Тушь для ресниц	99,8
Галантерея	100,1	Тюль, полотно гардинное	101,0
		Бюстгальтер	99,9
Табачные изделия	100,7	Сигареты с фильтром зарубежных торговых марок	100,9
		Сигареты с фильтром отечественные	100,7
Мебель	100,3	Кровать для новорожденных	102,0
		Шкаф для платья и белья	99,9
Посуда	100,1	Кастрюля	100,8
		Тарелка	98,1
Электротовары	99,6	Плита бытовая	100,2
		Миксер, блендер	98,0
Бумажно-беловые и канцелярские товары	99,8	Бумага туалетная	100,3
		Авторучка шариковая	98,2
Печатные издания	100,2	Ежедневная газета	100,2
		Учебник	100,0
Телерадиотовары	101,4	Телевизор	101,4
		Флеш-накопитель USB	100,4
Персональные компьютеры и средства связи	99,3	Ноутбук	100,8
		Смартфон	98,6
Строительные материалы	100,3	Доска обрешечная	101,3
		Ламинат	99,6
Медикаменты	101,3	Нимесулид	103,4
		Сульфациламид	99,6

*Изменение цен на рынке автомобильного топлива в апреле 2018 года*

	Средние цены, в рублях за 1 литр	В % к	
		марту 2018	декабрю 2017
Бензин	39,57	100,9	101,4
марки АИ-92	37,99	100,9	101,4
марки АИ-95	40,95	100,9	101,4
марки АИ-98	49,34	100,2	100,6
Дизельное топливо	40,93	100,8	102,4

**Изменение цен на автомобильное топливо  
(в % к декабрю предыдущего года)**



**Максимальное и минимальное изменение цен и тарифов  
на отдельные виды платных услуг в апреле 2018 года**

в % к предыдущему месяцу

Наименование группы	Индекс цен и тарифов в среднем по группе	Максимальное и минимальное изменение цен внутри группы	
		товары	индекс цен
Бытовые услуги	100,1	Услуги прачечных	100,8
		Ремонт квартир	100,1
Медицинские услуги	100,4	Первичный прием у врача специалиста	103,4
		Лечебный массаж	99,7

В апреле 2018 года возросли цены на услуги зарубежного туризма – 3,0%, экскурсионные услуги – 2,2%.

**Цены и тарифы на жилищно-коммунальные услуги в апреле 2018 года**

	В рублях	В % к	
		марту 2018	декабрю 2017
Содержание и ремонт жилья в государственном и муниципальном жилищных фондах, м <sup>2</sup>	25,30	100,0	100,0
Наем жилых помещений в государственном и муниципальном жилищных фондах, м <sup>2</sup>	6,56	100,0	100,0
Оплата эксплуатационных расходов в приватизированных квартирах, м <sup>2</sup>	25,30	100,0	100,0
Оплата эксплуатационных расходов в домах ЖСК, м <sup>2</sup>	23,73	100,0	100,0
Взносы на капитальный ремонт, м <sup>2</sup>	5,55	100,0	100,0
Водоснабжение, холодное по счетчикам, м <sup>3</sup>	25,48	100,0	100,0
Водоотведение по счетчикам, м <sup>3</sup>	26,80	100,0	100,0
Отопление, Гкал	1874,91	100,0	99,9
Водоснабжение, горячее по счетчикам, м <sup>3</sup>	118,36	100,0	100,0
Электричество (в квартирах без электроплит), 100 кВт·ч	388,00	100,0	100,0
Газ сетевой, м <sup>3</sup>	6,19	100,0	100,0

**Цены производителей**

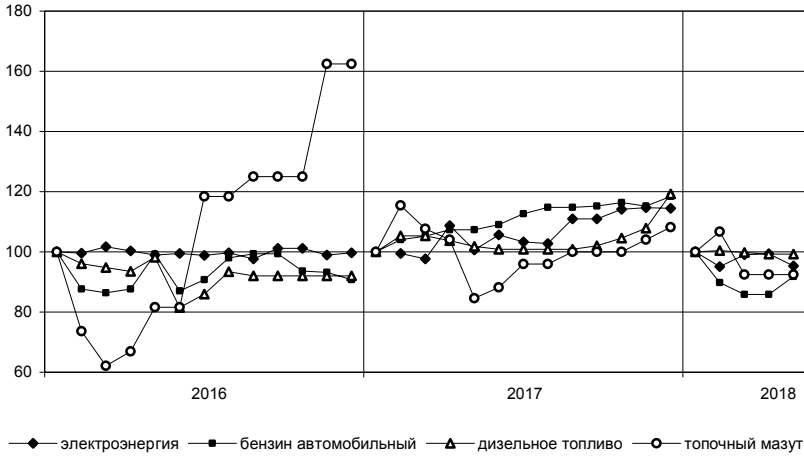
**Индексы цен производителей промышленных товаров**

Индекс цен производителей промышленных товаров в апреле 2018 года по сравнению с мартом 2018 года составил 100,5%, с декабрем 2017 года – 100,5%.

*Индексы цен производителей промышленных товаров по отдельным видам экономической деятельности*

	Апрель 2018 в % к		Справочно: апрель 2017 в % к декабрю 2016
	марту 2018	декабрю 2017	
Лесозаготовки	103,6	104,1	95,5
Добыча полезных ископаемых	101,0	99,3	100,9
Обрабатывающие производства	100,6	101,0	96,1
из них производство:			
пищевых продуктов	98,1	94,4	101,7
напитков	88,2	85,2	95,9
обработка древесины и производство изделий из дерева и пробки, кроме мебели, изделий из соломки и материалов для плетения, обработка древесины	102,4	105,4	88,3
бумаги и бумажных изделий	101,6	104,3	98,7
химических веществ и химических продуктов	102,2	107,0	106,6
резиновых и пластмассовых изделий	96,4	102,8	92,7
прочей неметаллической минеральной продукции	99,9	101,5	110,9
готовых металлических изделий, кроме машин и оборудования	75,8	81,8	98,7
электрического оборудования	104,5	101,5	91,9
машин и оборудования, не включенных в другие группировки	99,97	99,8	–
автотранспортных средств, прицепов и полуприцепов	99,6	99,5	–
мебели	99,8	106,0	–
Обеспечение электрической энергией, газом и паром; кондиционирование воздуха	99,8	97,0	99,9
в том числе:			
производство, передача и распределение электроэнергии	99,6	96,2	101,5
производство, передача и распределение пара и горячей воды; кондиционирование воздуха	100,4	100,1	94,7

**Изменение средних цен производителей на отдельные виды энергоресурсов  
(в % к декабрю предыдущего года)**



**Средние цены производителей  
на отдельные виды энергоресурсов в 2018 году**

в рублях за тыс. кВт-ч, т

	Электроэнергия, за тыс. кВт-ч	Бензин автомобильный	Дизельное топливо	Топочный мазут
январь	3619,94	24805,89	30585,00	12750,00
февраль	3646,53	23561,61	29835,00	11050,00
март	3670,55	23573,64	29235,00	11050,00
апрель	3513,30	25238,28	29235,00	11050,00

**Индексы цен на продукцию инвестиционного назначения**

Сводный индекс цен строительной продукции в апреле 2018 года по сравнению с апрелем 2017 года составил 107,6%.

*Индексы цен строительной продукции*

в % к предыдущему месяцу

	Сводный индекс цен на продукцию (затраты, услуги) инвестиционного назначения	В том числе индексы цен:		
		на строительномонтажные работы	на приобретение машин и оборудования инвестиционного назначения	на прочую продукцию (затраты, услуги) инвестиционного назначения
Январь	100,2	100,9	98,9	100,5
Февраль	100,8	101,2	100,4	99,8
Март	98,5	97,3	100,2	100,1
Апрель	102,3	102,2	102,8	99,7
Апрель 2018 в % к декабрю 2017	101,8	101,5	102,3	100,1
Справочно: апрель 2017 в % к декабрю 2016	99,5	99,3	99,6	100,6

*Индексы цен приобретения*

*по отдельным группам строительных материалов*

	Апрель 2018 в % к		Справочно: апрель 2017 в % к декабрю 2016
	апрелю 2017	декабрю 2017	
Цементы общестроительные	–	–	102,9
Сталь арматурная	130,8	103,2	95,3
Кабели и арматура кабельная	–	1,7 р.	–
Бетон товарный	–	–	–
Растворы строительные	–	–	10,7
Щебень	82,4	85,7	106,1
Пески природные прочие	105,6	100,8	96,1

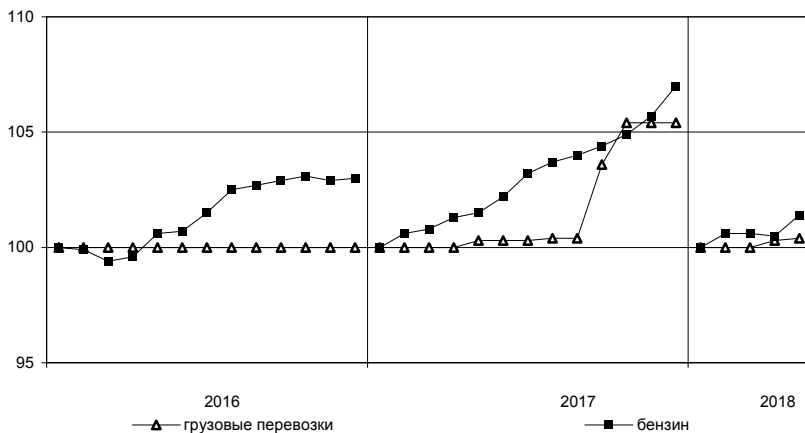


**Индексы тарифов на грузовые перевозки**

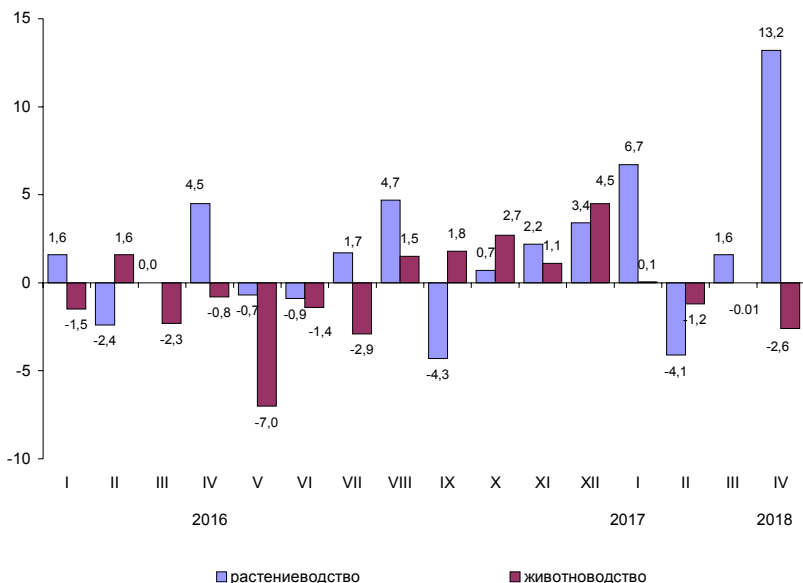
в % к предыдущему месяцу

	Индекс тарифов на грузовые перевозки	В том числе по видам транспорта:	
		автомобильный	трубопроводный
Январь	103,9	100,0	104,0
Февраль	100,0	100,0	100,0
Март	100,01	100,3	104,0
Апрель	100,0	100,1	100,0
Апрель 2018 в % к декабрю 2017	103,9	100,4	104,0
Справочно:			
апрель 2017 в % к декабрю 2016	103,4	100,3	103,5

**Изменение тарифов на грузовые перевозки автомобильным транспортом и цен на бензин (в % к декабрю предыдущего года)**



**Темпы прироста (снижения) цен производителей сельскохозяйственной продукции (в % к предыдущему месяцу)**



**Индексы цен производителей сельскохозяйственной продукции**

в % к предыдущему месяцу

	Продукция – всего	В том числе:				
		картофель	овощи	скот и птица	молоко	яйца
Январь	100,4	106,3	106,8	100,3	98,3	101,8
Февраль	98,6	100,4	95,3	98,4	102,4	95,2
Март	100,1	102,6	101,5	98,6	99,0	105,4
Апрель	98,3	103,4	114,7	95,9	96,9	102,1
Апрель 2018 в % к декабрю 2017	97,5	113,2	118,4	93,3	96,6	104,2
Справочно: апрель 2017 в % к декабрю 2016	97,3	104,4	103,5	101,5	105,4	78,6

## РЫНОК ТРУДА

### Занятость и безработица

#### Численность работников организаций

В марте 2018 года в организациях (без субъектов малого предпринимательства) работало 382 тыс. человек, в том числе штатных работников – 96,1%, на условиях совместительства – 2,0% и по договорам гражданско-правового характера – 1,9% от общего числа работающих.

#### Динамика численности работников организаций (без субъектов малого предпринимательства)

	Март 2018, тысяч	В % к		Январь- март 2018 в % к январю- марту 2017	Справочно:		
		марту 2017	февралю 2018		март 2017 в % к	январь- март 2017 в % к январю- марту 2016	
Средняя численность работников организаций	381,9	106,3	99,8	106,9	104,5	100,6	104,4
в том числе:							
работников списочного состава (без внешних совместителей)	367,1	106,3	99,7	106,9	104,8	100,4	104,7
внешних совместителей <sup>1)</sup>	7,6	106,9	101,1	109,9	105,1	104,3	103,2
работников, выполнявших работы по договорам гражданско-правового характера <sup>1)</sup>	7,2	106,5	105,0	104,9	90,4	103,5	92,2

<sup>1)</sup> В эквиваленте полной занятости.

*Средняя численность работников организаций  
(без субъектов малого предпринимательства)  
по видам экономической деятельности<sup>1)</sup> в марте 2018 года*

	Всего работников			В том числе:		
	тыс. человек	в % к марту 2017	итогу	работников списочного состава (без внешних совместителей)	внешних совместителей	работников, выполнявших работы по договорам гражданско-правового характера
Всего	381,9	106,3	100	367,1	7,6	7,2
в том числе по видам экономической деятельности:						
сельское, лесное хозяйство, охота, рыболовство и рыбоводство	19,0	104,2	5,0	18,3	0,2	0,5
добыча полезных ископаемых	4,0	125,7	1,1	3,9	0,1	0,1
обрабатывающие производства	91,1	104,9	23,8	89,5	0,6	0,9
обеспечение электрической энергией, газом и паром; кондиционирование воздуха	20,5	101,0	5,4	20,2	0,1	0,2
водоснабжение; водоотведение, организация сбора и утилизации отходов, деятельность по ликвидации загрязнений	5,8	94,3	1,5	5,4	0,2	0,2
строительство	22,5	124,4	5,9	21,7	0,3	0,5
торговля оптовая и розничная; ремонт автотранспортных средств и мотоциклов	31,3	108,2	8,2	30,7	0,3	0,3
транспортировка и хранение	30,0	108,6	7,8	29,3	0,3	0,4
деятельность гостиниц и предприятий общественного питания	4,7	116,8	1,2	4,6	0,1	0,0
деятельность в области информации и связи	2,9	102,1	0,8	2,8	0,0	0,1
деятельность финансовая и страховая	3,9	98,7	1,0	3,3	0,0	0,6

<sup>1)</sup> По «чистым» видам экономической деятельности.

*Средняя численность работников организаций  
(без субъектов малого предпринимательства)  
по видам экономической деятельности<sup>1)</sup> в марте 2018 года (окончание)*

	Всего работников			В том числе:		
	тыс. чело- век	в % к		работников списочного состава (без внешних сов- местителей)	внешних совмес- тителей	работников, выполнявших ра- боты по договорам гражданско-право- вого характера
		марту 2017	итогу			
деятельность по операциям с недвижимым имуществом	7,9	96,8	2,1	7,0	0,3	0,7
деятельность профессиональная, научная и техническая	11,9	105,6	3,1	11,5	0,2	0,1
деятельность административная и сопутствующие дополнительные услуги	5,6	121,2	1,5	5,2	0,3	0,1
государственное управление и обеспечение военной безопасности; социальное обеспечение	28,9	109,3	7,6	27,8	0,2	0,9
образование	46,7	102,9	12,2	43,4	2,6	0,6
деятельность в области здравоохранения и социальных услуг	35,6	105,2	9,3	34,4	1,0	0,2
деятельность в области культуры, спорта, организации досуга и развлечений	8,4	99,7	2,2	7,0	0,7	0,7
предоставление прочих видов услуг	1,2	109,5	0,3	1,1	0,1	0,1

<sup>1)</sup> По «чистым» видам экономической деятельности.

**Использование рабочего времени и движение работников в организациях**

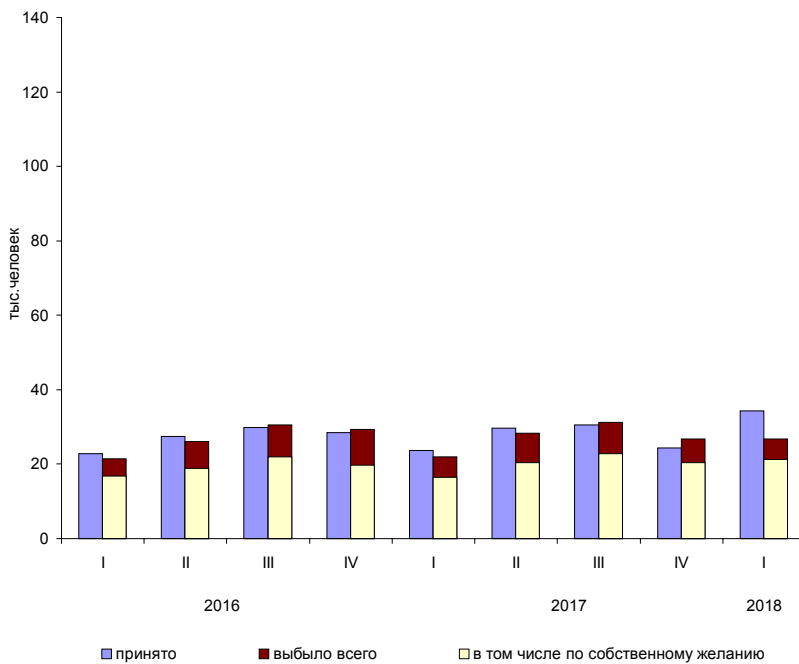
*Неполная занятость и движение работников в организациях (без субъектов малого предпринимательства) в I квартале 2018 года*

	Тыс. человек	В % к		
		I кварталу 2017 года	списочной численности на конец I квартала	
			2018	справочно: 2017
Численность работников списочного состава, работавших неполное рабочее время по инициативе работодателя	0,2	51,2	0,0	0,1
Численность работников списочного состава, работавших неполное рабочее время по соглашению между работником и работодателем <sup>1)</sup>	5,2	103,2	1,4	1,5
Численность работников списочного состава, находившихся в простое по вине работодателя и по причинам, не зависящим от работодателя и работника	1,8	80,8	0,5	0,6
Численность работников списочного состава, которым были предоставлены отпуска без сохранения заработной платы по письменному заявлению работника <sup>2)</sup>	30,6	113,5	8,1	7,7
Принято работников	34,3	1,6 п.	9,1	6,4
из них на дополнительно введенные (созданные) рабочие места	2,2	1,9 п.	0,6	0,3
Выбыло работников	26,7	137,6	7,1	6,0
из них:				
по соглашению сторон	2,1	149,2	0,6	0,5
в связи с сокращением численности	0,4	63,9	0,1	0,2
по собственному желанию	21,2	141,8	5,6	4,5
Численность требуемых работников списочного состава на вакантные рабочие места на конец квартала	10,5	110,0	2,8	2,6
Численность работников списочного состава, намеченных к высвобождению в следующем квартале	0,4	112,0	0,1	0,1

<sup>1)</sup> Учтены работники, заключившие с организацией трудовые договоры о работе неполное рабочее время; переведенные с согласия работника (имеется заявление или подпись работника на соответствующем документе) на работу на неполное рабочее время по причинам производственно-экономического характера.

<sup>2)</sup> Численность работников списочного состава, которым были предоставлены отпуска без сохранения заработной платы по письменному заявлению работника в соответствии со статьей 128 Трудового кодекса Российской Федерации, иными федеральными законами либо коллективным договором, а также неоплаченные отпуска по инициативе работодателя.

**Динамика приема и выбытия работников в организациях**



## Безработица

В январе–апреле 2018 года по итогам обследования рабочей силы 41,0 тыс. человек в возрасте 15 лет и старше или 4,2% численности рабочей силы, классифицировались как безработные (в соответствии с методологией Международной Организации Труда).

К концу апреля 2018 года в государственных учреждениях службы занятости населения состояло на учете 4,6 тыс. не занятых трудовой деятельностью граждан, из них 3,3 тыс. человек имели статус безработного.

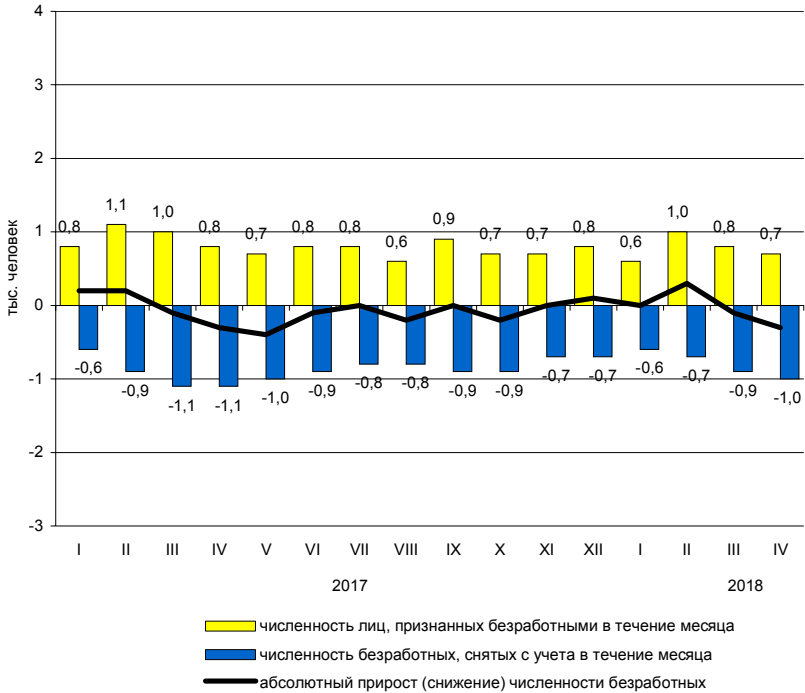
*Динамика числа незанятых граждан, состоящих на учете в государственных учреждениях службы занятости населения*

	Число незанятых граждан, тыс. человек	на конец месяца		
		из них имеют статус безработного		соответствующему месяцу предыдущего года
		тыс. человек	в % к предыдущему месяцу	
2017				
январь	5,8	4,3	105,1	93,3
февраль	6,1	4,5	105,8	92,7
март	5,9	4,4	97,6	92,3
апрель	5,6	4,1	93,9	88,6
май	5,1	3,8	91,4	86,0
июнь	5,0	3,7	97,7	89,6
июль	5,2	3,7	100,6	91,4
август	5,2	3,6	95,9	88,3
сентябрь	5,1	3,5	99,5	90,5
октябрь	4,9	3,4	94,4	86,1
ноябрь	4,9	3,4	100,1	87,3
декабрь	4,6	3,5	103,0	85,1
2018				
январь	5,2	3,5	99,9	80,9
февраль	5,4	3,7	108,1	82,6
март	5,0	3,6	96,2	81,4
апрель	4,6	3,3	92,7	80,3

В апреле 2018 года статус безработного получили 0,7 тыс. человек (на 0,1 тыс. человек или на 11,5% меньше, чем в апреле 2017 года). Размеры трудоустройства безработных в апреле 2018 года были на 44 человека или на 9,3% больше, чем в аналогичном периоде 2017 года, и составили 0,5 тыс. человек.



**Движение численности безработных, зарегистрированных  
в государственных учреждениях службы занятости населения**



На конец апреля 2018 года уровень зарегистрированной безработицы составил 0,3% к численности рабочей силы, на конец апреля 2017 года – 0,4%.

**Потребность организаций в работниках**

К концу апреля 2018 года нагрузка незанятого населения, состоящего на учете в государственных учреждениях службы занятости населения, на одну заявленную вакансию составила 0,2 человека против 0,3 в конце апреля 2017 года.

*Динамика потребности организаций в работниках*

	<i>Потребность организаций в работниках, заявленная в государственные учреждения службы занятости населения, тыс. человек</i>	<i>Нагрузка незанятого населения на одну заявленную вакансию</i>		
		<i>человек</i>	<i>в % к</i>	
			<i>предыдущему месяцу</i>	<i>соответствующему месяцу предыдущего года</i>
<i>на конец месяца</i>				
2017				
январь	15,8	0,4	100,0	80,0
февраль	17,2	0,4	100,0	80,0
март	18,8	0,3	75,0	75,0
апрель	18,3	0,3	100,0	75,0
май	20,8	0,2	66,7	66,7
июнь	20,2	0,2	100,0	66,7
июль	21,2	0,2	100,0	66,7
август	21,2	0,2	100,0	66,7
сентябрь	21,7	0,2	100,0	66,7
октябрь	20,9	0,2	100,0	66,7
ноябрь	19,5	0,2	100,0	66,7
декабрь	18,7	0,2	100,0	50,0
2018				
январь	19,7	0,3	1,5 р.	75,0
февраль	19,4	0,3	100,0	75,0
март	19,4	0,3	100,0	100,0
апрель	20,2	0,2	66,7	66,7

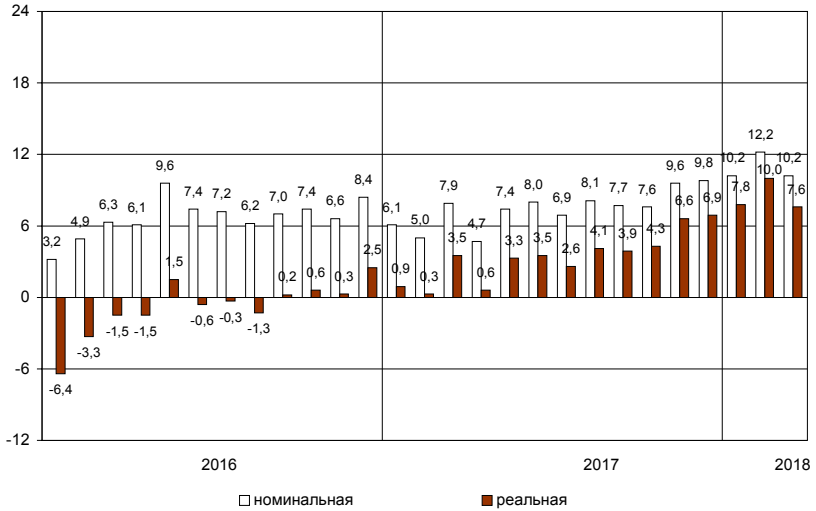
**Заработная плата**

Средняя номинальная заработная плата, начисленная за март 2018 года, составила 41983 рубля. Реальная начисленная заработная плата, рассчитанная с учетом индекса потребительских цен, в марте 2018 года составила 102,7% к уровню февраля 2018 года и 107,6% – к уровню марта 2017 года.

*Динамика номинальной и реальной средней заработной платы*

	<i>Номинальная начисленная заработная плата в % к</i>		<i>Реальная начисленная заработная плата в % к</i>	
	<i>предыду- щему месяцу</i>	<i>соответст- вующему месяцу предыдущего года</i>	<i>предыду- щему месяцу</i>	<i>соответст- вующему месяцу предыдущего года</i>
2017				
январь	82,2	106,1	81,5	100,9
февраль	102,8	105,0	102,5	100,3
март	104,8	107,9	104,7	103,5
апрель	100,5	104,7	100,1	100,6
май	101,8	107,4	101,5	103,3
июнь	102,6	108,0	101,9	103,5
июль	97,9	106,9	97,8	102,6
август	98,7	108,1	99,2	104,1
сентябрь	99,5	107,7	99,8	103,9
октябрь	101,4	107,6	101,2	104,3
ноябрь	101,4	109,6	101,2	106,6
декабрь	119,5	109,8	119,0	106,9
2018				
январь	84,8	110,2	84,4	107,8
февраль	103,0	112,2	102,9	110,0
март	103,2	110,2	102,7	107,6

Прирост (снижение) средней номинальной  
и реальной начисленной заработной платы  
(в % к соответствующему месяцу предыдущего года)



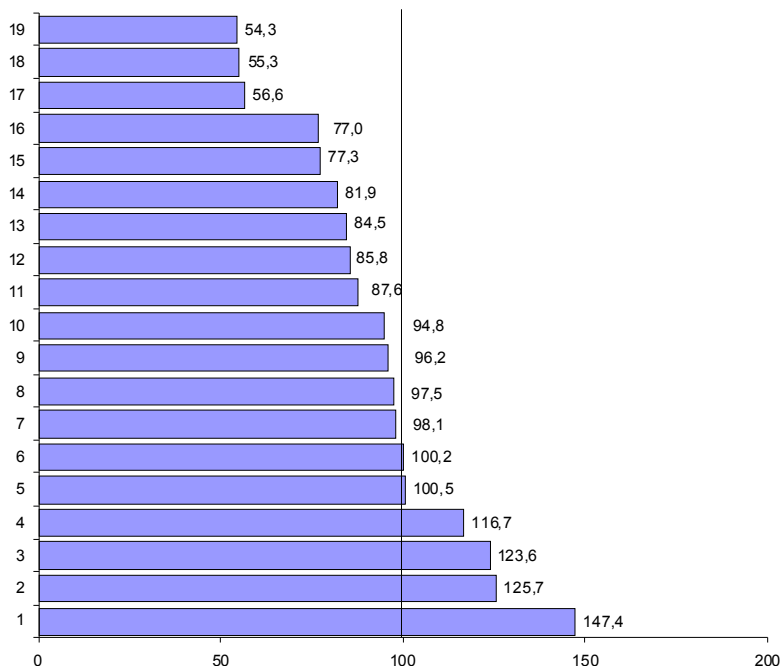
**Средняя начисленная заработная плата  
по видам экономической деятельности<sup>1)</sup>**

в расчете на одного работника

	Март 2018, рублей	В % к		
		февралю 2018	марту 2017	среднему уровню
Всего	41983	103,2	110,2	100
в том числе				
по видам экономической деятельности:				
сельское, лесное хозяйство, охота, рыболовство и рыбоводство	36004	112,0	104,9	85,8
добыча полезных ископаемых	39810	109,1	97,6	94,8
обрабатывающие производства	52794	106,2	105,4	125,7
обеспечение электрической энергией, газом и паром; кондиционирование воздуха	51896	86,7	107,7	123,6
водоснабжение; водоотведение, организация сбора и утилизации отходов, деятельность по ликвидации загрязнений	34382	103,2	118,4	81,9
строительство	42205	106,4	111,7	100,5
торговля оптовая и розничная; ремонт автотранспортных средств и мотоциклов	32314	113,1	107,0	77,0
транспортировка и хранение	40370	99,4	109,1	96,2
из них:				
деятельность сухопутного и трубопроводного транспорта	36295	103,1	115,4	86,5
деятельность водного транспорта	52044	122,1	98,1	124,0
складское хозяйство и вспомогательная транспортная деятельность	45548	96,9	106,3	108,5
деятельность почтовой связи и курьерская деятельность	21140	106,7	106,0	50,4
деятельность гостиниц и предприятий общественного питания	23773	102,7	105,2	56,6
деятельность в области информации и связи	36796	103,2	109,4	87,6
деятельность финансовая и страховая	49015	78,6	105,1	116,7
деятельность по операциям с недвижимым имуществом	32446	106,6	112,6	77,3
деятельность профессиональная, научная и техническая	61879	99,1	128,0	147,4
деятельность административная и сопутствующие дополнительные услуги	22807	82,8	100,9	54,3
государственное управление и обеспечение военной безопасности; социальное обеспечение	41178	101,8	112,0	98,1
образование	35472	99,6	110,6	84,5
деятельность в области здравоохранения и социальных услуг	40920	101,8	134,3	97,5
деятельность в области культуры, спорта, организации досуга и развлечений	42050	106,2	110,5	100,2
предоставление прочих видов услуг	23207	100,6	99,3	55,3

<sup>1)</sup> По «чистым» видам экономической деятельности.

**Отношение средней начисленной заработной платы по отдельным видам экономической деятельности<sup>1)</sup> к среднему уровню по Ленинградской области в марте 2018 года (в %)**



- |   |   |
|---|---|
| 1 – деятельность профессиональная, научная и техническая                                  | 12 – сельское, лесное хозяйство, охота, рыболовство и рыбоводство   |
| 2 – обрабатывающие производства   | 13 – образование  |
| 3 – обеспечение электрической энергией, газом и паром; кондиционирование воздуха          | 14 – водоснабжение; водоотведение, организация сбора и утилизации отходов, деятельность по ликвидации загрязнений |
| 4 – деятельность финансовая и страховая   | 15 – деятельность по операциям с недвижимым имуществом  |
| 5 – строительство   | 16 – торговля оптовая и розничная; ремонт автотранспортных средств и мотоциклов                                   |
| 6 – деятельность в области культуры, спорта, организации досуга и развлечений             | 17 – деятельность гостиниц и предприятий общественного питания  |
| 7 – государственное управление и обеспечение военной безопасности; социальное обеспечение | 18 – предоставление прочих видов услуг  |
| 8 – деятельность в области здравоохранения и социальных услуг                             | 19 – деятельность административная и сопутствующие дополнительные услуги  |
| 9 – транспортировка и хранение  |   |
| 10 – добыча полезных ископаемых   |   |
| 11 – деятельность в области информации и связи  |   |

<sup>1)</sup> По «чистым» видам экономической деятельности.

### **Задолженность организаций по заработной плате**

По данным организаций наблюдаемых видов экономической деятельности<sup>1)</sup> (без субъектов малого предпринимательства), сообщивших сведения о просроченной задолженности по заработной плате по состоянию на 1 мая 2018 года, суммарная задолженность составила 66,9 млн. рублей. Объем задолженности уменьшился по сравнению с 1 апреля 2018 года на 1,8%, по сравнению с 1 мая 2017 года – на 12,8%.

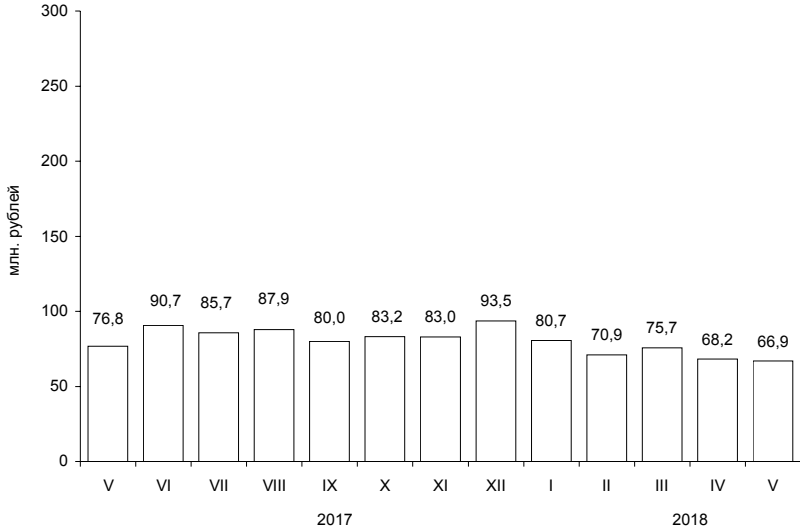
Из общей суммы просроченной задолженности 56,0 млн. рублей приходилось на задолженность, образовавшуюся в 2016 году и ранее.

#### *Просроченная задолженность по заработной плате по видам экономической деятельности на 1 мая 2018 года*

	Млн. руб.	В % к	
		1 апреля 2018	итогу
Всего	66,9	98,2	100
в том числе по видам экономической деятельности:			
сельское хозяйство, охота и предоставление услуг в этих областях; лесозаготовки	11,7	87,8	17,5
обрабатывающие производства	46,2	88,0	69,0
строительство	9,0	3,9 п.	13,4

<sup>1)</sup> Наблюдение осуществляется по кругу организаций 21 вида экономической деятельности, в том числе: растениеводство и животноводство; лесозаготовки; рыболовство и рыбоводство; промышленные виды деятельности; строительство; транспорт; управление недвижимым имуществом; наука; образование; здравоохранение; деятельность в области кино, телевизионного и радиовещания; искусство, культура, деятельность в области отдыха и развлечений.

**Динамика просроченной задолженности по заработной плате (на 1 число месяца)**



*Численность работников, перед которыми организации имеют просроченную задолженность по заработной плате, по видам экономической деятельности на 1 мая 2018 года*

	Человек	В % к 1 апреля 2018
Всего	625	94,7
в том числе по видам экономической деятельности:		
сельское хозяйство, охота и предоставление услуг в этих областях; лесозаготовки	142	99,3
обрабатывающие производства	262	62,5
строительство	221	2,3 п.



**ФИНАНСЫ**

**Показатели финансово-кредитной системы**

*Исполнение консолидированного бюджета в 2018 году<sup>1)</sup>*

	млн. рублей		
	<i>Доходы</i>	<i>Расходы</i>	<i>Профицит (+), дефицит (-)</i>
Январь-февраль	14296	15852	-1556
Январь-март	31734	27011	4723

*Исполнение бюджета  
по статьям доходов и расходов на 1 апреля 2018 года*

	<i>Млн. рублей</i>	<i>В % к итогу</i>
Доходы	31734	100
из них:		
налог на доходы физических лиц	9191	29,0
налог на прибыль организаций	12688	40,0
акцизы	1869	5,9
доходы от использования имущества, находящегося в государственной и муниципальной собственности	972	3,1
безвозмездные поступления	1361	4,3
Расходы	27011	100
из них на:		
общегосударственные вопросы	2379	8,8
национальную безопасность и правоохранительную деятельность	408	1,5
национальную экономику	3539	13,1
жилищно-коммунальное хозяйство	2009	7,4
социально-культурные мероприятия	18632	69,0
в том числе:		
образование	7940	29,4
культура, кинематография	1278	4,7
здравоохранение	3327	12,3
социальная политика	5603	20,7
физическая культура и спорт	370	1,4
средства массовой информации	115	0,4

<sup>1)</sup> Ленинградская область – по данным Комитета финансов Ленинградской области.

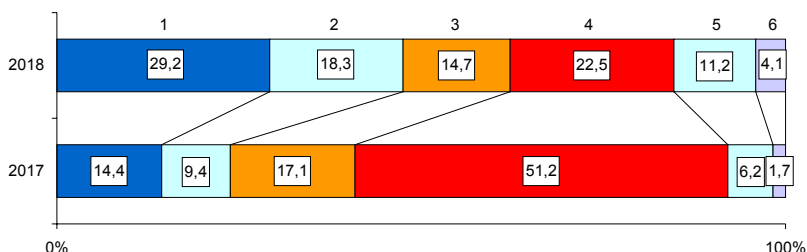
**НАЛОГОВАЯ СТАТИСТИКА**

По оперативным данным УФНС РФ по Ленинградской области в январе–апреле 2018 года в бюджетную систему поступило налогов, сборов и иных обязательных платежей на сумму 69,7 млрд. рублей, что в номинальном выражении составило 59,5% от уровня января–апреля 2017 года. В апреле 2018 года по сравнению с предыдущим месяцем поступления в бюджетную систему уменьшились на 15,7%.

*Поступление налогов, сборов и иных обязательных платежей в бюджетную систему в январе–апреле 2018 года*

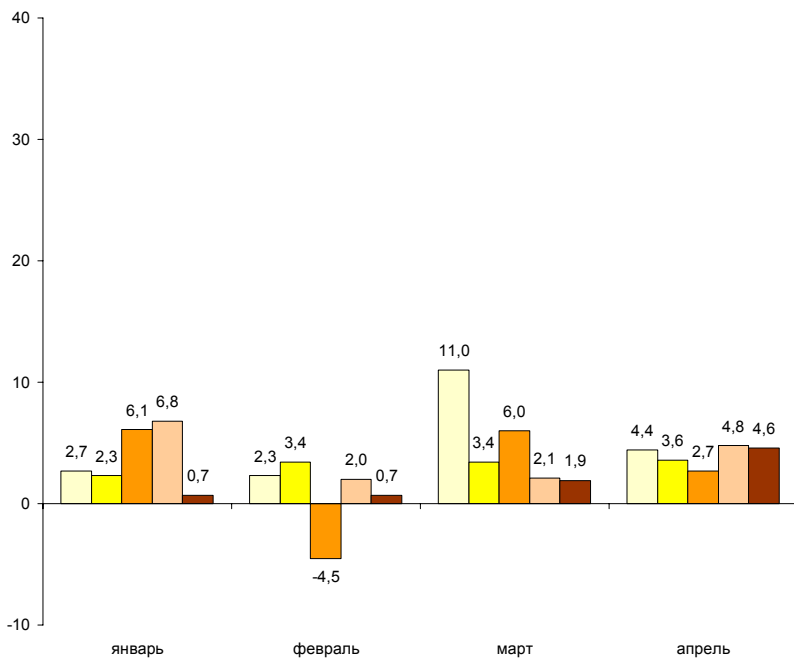
	Млн. рублей	В % к январю-апрелю 2017	Из общего объема поступлений – в консолидированный бюджет Ленинградской области		
			млн. рублей	в % к общему объему	в % к январю-апрелю 2017
Всего	69688	59,5	42827	61,5	113,2
налог на прибыль организаций	20315	120,5	15519	76,4	124,1
налог на доходы физических лиц	12742	115,7	12742	100,0	115,7
налог на добавленную стоимость на товары (работы, услуги), реализуемые на территории РФ	10235	51,2	x	x	x
акцизы по подакцизным товарам (продукции), производимым на территории РФ	15689	26,2	4758	30,3	85,5
налоги на имущество	7824	108,5	7824	100,0	108,5
налоги, сборы и регулярные платежи за пользование природными ресурсами	143	130,2	120	83,6	129,9
прочие	2740	136,3	1864	68,1	127,3

**Структура налогов, сборов и иных обязательных платежей, поступивших в бюджетную систему в январе–апреле**



- 1 – налог на прибыль организаций
- 2 – налог на доходы физических лиц
- 3 – налог на добавленную стоимость
- 4 – акцизы
- 5 – налоги на имущество
- 6 – прочие

**Динамика поступления налоговых платежей  
в бюджетную систему по отдельным видам налогов  
в 2018 году (млрд. рублей)**



- налог на прибыль организаций
- налог на доходы физических лиц
- налог на добавленную стоимость
- акцизы
- налоги на имущество

**ФИНАНСЫ ОРГАНИЗАЦИЙ<sup>1)</sup>**

**Финансовые результаты деятельности организаций**

В январе–марте 2018 года сальдированный финансовый результат (прибыль минус убыток) организаций составил 29,9 млрд. рублей, что на 7,8% больше, чем за соответствующий период 2017 года.

*Сальдированный финансовый результат по видам экономической деятельности в январе–марте 2018 года*

	<i>Млн. рублей<sup>2)</sup></i>	<i>В % к январю–марту 2017</i>
Всего	29888	107,8
в том числе по видам экономической деятельности:		
сельское, лесное хозяйство, охота, рыболовство и рыбоводство	1533	71,1
добыча полезных ископаемых	331	х
обрабатывающие производства	8250	147,3
обеспечение электрической энергией, газом и паром; кондиционирование воздуха	2225	1,5 р.
водоснабжение; водоотведение, организация сбора и утилизации отходов, деятельность по ликвидации загрязнений	-184	х
строительство	-2193	х
торговля оптовая и розничная; ремонт автотранспортных средств и мотоциклов	4111	96,2
транспортировка и хранение	13742	110,6
деятельность гостиниц и предприятий общественного питания	-28	х
деятельность в области информации и связи	4	х
деятельность финансовая и страховая	... <sup>3)</sup>	х
деятельность по операциям с недвижимым имуществом	1980	87,7
деятельность профессиональная, научная и техническая	-30	х
деятельность административная и сопутствующие дополнительные услуги	-2	х
образование	-4	х
деятельность в области здравоохранения и социальных услуг	18	109,0
деятельность в области культуры, спорта, организации досуга и развлечений	-0,1	х
предоставление прочих видов услуг	137	2,1 р.

<sup>1)</sup> По юридическим лицам, зарегистрированным в субъекте Российской Федерации, в целом, включая обособленные подразделения. Без банков, страховых и бюджетных организаций, без субъектов малого предпринимательства. Сравнение показателей с соответствующим периодом 2017 года произведено в текущих ценах по сопоставимому кругу организаций.

<sup>2)</sup> Знак "-" означает убыток.

<sup>3)</sup> Данные не публикуются в целях обеспечения конфиденциальности первичных статистических данных, полученных от организаций, в соответствии с Федеральным Законом от 29.11.2007 №282-ФЗ.

*Число убыточных организаций и размер допущенного ими убытка в январе–марте 2018 года*

	Число убы- точных орга- низаций, ед.	В % к общему числу органи- заций вида деятельности	Убыток, млн. рублей
Всего	242	32,0	12689
в том числе по видам экономической деятельности:			
сельское, лесное хозяйство, охота, рыболовство и рыбоводство	14	16,1	698
добыча полезных ископаемых	3	25,0	58
обрабатывающие производства	66	28,8	7305
обеспечение электрической энергией, газом и паром; кондиционирование воздуха	12	32,4	145
водоснабжение; водоотведение, организация сбора и утилизации отходов, деятельность по ликвидации загрязнений	23	57,5	269
строительство	22	39,3	3263
торговля оптовая и розничная; ремонт автотранспортных средств и мотоциклов	18	21,4	353
транспортировка и хранение	26	38,2	287
деятельность гостиниц и предприятий общественного питания	8	57,1	29
деятельность в области информации и связи	4	36,4	2
деятельность финансовая и страховая	1	100,0	... <sup>1)</sup>
деятельность по операциям с недвижимым имуществом	23	41,1	89
деятельность профессиональная, научная и техническая	7	41,2	114
деятельность административная и сопутствующие дополнительные услуги	1	33,3	... <sup>1)</sup>
образование	4	30,8	4
деятельность в области здравоохранения и социальных услуг	2	20,0	... <sup>1)</sup>
деятельность в области культуры, спорта, организации досуга и развлечений	1	25,0	... <sup>1)</sup>
предоставление прочих видов услуг	5	41,7	31

В январе–марте 2018 года число убыточных организаций по сравнению с тем же периодом 2017 года увеличилось на 4 единицы или на 1,7%, сумма убытка увеличилась на 36,2%.

<sup>1)</sup> Данные не публикуются в целях обеспечения конфиденциальности первичных статистических данных, полученных от организаций, в соответствии с Федеральным Законом от 29.11.2007 №282-ФЗ.

**Состояние платежей и расчетов в организациях**

На 1 апреля 2018 года суммарная задолженность организаций по обязательствам (кредиторская, задолженность по кредитам банков и займам) составила 1034,6 млрд. рублей, из нее просроченная – 10,9 млрд. рублей или 1,1% от общей суммы задолженности (на 1 марта 2018 года – 1,1%).

**Размер и структура суммарной просроченной задолженности по обязательствам на 1 апреля 2018 года**

	Млрд. рублей	В % к	
		1 марта 2018	итогу
Всего	10,9	100,4	100
в том числе:			
кредиторская задолженность	9,3	100,2	84,8
задолженность по кредитам банков и займам	1,6	101,3	15,2

Кредиторская задолженность на 1 апреля 2018 года составила 549,4 млрд. рублей, из нее просроченная – 9,3 млрд. рублей или 1,7%.

Задолженность по полученным кредитам банков и займам организаций на 1 апреля 2018 года составила 485,2 млрд. рублей, в том числе просроченная – 1,6 млрд. рублей или 0,3%.

**Структура просроченной кредиторской задолженности**

на конец месяца, млн. рублей

	Всего	В том числе:			Количество организаций, имеющих просроченную кредиторскую задолженность	
		по поставщикам и подрядчикам	в бюджеты всех уровней	по платежам в государственные внебюджетные фонды	единиц	в % к общему количеству организаций
январь	7529	5571	126	92	98	13,1
февраль	9249	6443	139	103	99	13,1
март	9269	6606	144	104	100	13,2

Просроченная кредиторская задолженность организаций  
по видам экономической деятельности на 1 апреля 2018 года

млн. рублей

	Количество организаций, имеющих просроченную кредиторскую задолженность, ед.	Просроченная кредиторская задолженность	В том числе:			
			поставщикам и подрядчикам	в бюджеты всех уровней	по платежам в государственные внебюджетные фонды	
Сельское, лесное хозяйство, охота, рыболовство и рыбоводство	15	1438	595	...	–	
Добыча полезных ископаемых	1	...	...	–		
Обрабатывающие производства	30	5417	3874	...	...	
Обеспечение электрической энергией, газом и паром; кондиционирование воздуха	12	1068	1020	...	...	
Водоснабжение; водоотведение, организация сбора и утилизации отходов, деятельность по ликвидации загрязнений	7	118	59	2	...	...
Строительство	4	842	799	...	...	
Торговля оптовая и розничная; ремонт автотранспортных средств и мотоциклов	5	44	42	–	–	–
Транспортировка и хранение	5	76	59	...	...	
Деятельность гостиниц и предприятий общественного питания	–	–	–	–	–	–
Деятельность по операциям с недвижимым имуществом	16	188	140	6	–	12
Деятельность профессиональная, научная и техническая	1	...	–	–	–	
Деятельность административная и сопутствующие дополнительные услуги	–	–	–	–	–	–
Образование	1	...	–	–	–	
Деятельность в области здравоохранения и социальных услуг	1	...	...	–		
Деятельность в области культуры, спорта, организации досуга и развлечений	–	–	–	–	–	–
Предоставление прочих видов услуг	2	...	...	...		

<sup>1)</sup> Данные не публикуются в целях обеспечения конфиденциальности первичных статистических данных, полученных от организаций, в соответствии с Федеральным Законом от 29.11.2007 №282-ФЗ.

## ЛЕНИНГРАДСКАЯ ОБЛАСТЬ

Дебиторская задолженность на 1 апреля 2018 года составила 447,4 млрд. рублей, из нее просроченная – 10,0 млрд. рублей или 2,2%.

### Структура просроченной дебиторской задолженности

	на конец месяца, млн. рублей				
	Всего	В том числе:		Количество организаций, имеющих просроченную дебиторскую задолженность	
		покупателей	из нее государственных заказчиков по оплате за поставленную продукцию	единиц	в % к общему количеству организаций
январь	10181	8806	162	180	24,1
февраль	10536	9063	... <sup>1)</sup>	180	23,7
март	9987	8608	... <sup>1)</sup>	183	24,2

<sup>1)</sup> Данные не публикуются в целях обеспечения конфиденциальности первичных статистических данных, полученных от организаций, в соответствии с Федеральным Законом от 29.11.2007 №282-ФЗ.



*Просроченная дебиторская задолженность организаций  
по видам экономической деятельности на 1 апреля 2018 года*

млн. рублей

	Количество организаций, имеющих просроченную дебиторскую задолженность, ед.	Просроченная дебиторская задолженность	В том числе:	
			покупателей	из нее государственных заказчиков за поставленную продукцию
Сельское, лесное хозяйство, охота, рыболовство и рыбоводство	24	245	113	–
Добыча полезных ископаемых	1	... <sup>1)</sup>	... <sup>1)</sup>	–
Обрабатывающие производства	50	3647	2934	–
Обеспечение электрической энергией, газом и паром; кондиционирование воздуха	16	1991	1989	–
Водоснабжение; водоотведение, организация сбора и утилизации отходов, деятельность по ликвидации загрязнений	21	378	364	–
Строительство	11	978	478	–
Торговля оптовая и розничная; ремонт автотранспортных средств и мотоциклов	12	1301	1298	–
Транспортировка и хранение	11	477	469	–
Деятельность гостиниц и предприятий общественного питания	1	... <sup>1)</sup>	... <sup>1)</sup>	–
Деятельность в области информации и связи	1	... <sup>1)</sup>	... <sup>1)</sup>	–
Деятельность финансовая и страховая	–	–	–	–
Деятельность по операциям с недвижимым имуществом	24	907	905	–
Деятельность профессиональная, научная и техническая	4	35	30	... <sup>1)</sup>
Деятельность административная и сопутствующие дополнительные услуги	1	... <sup>1)</sup>	... <sup>1)</sup>	–
Образование	1	... <sup>1)</sup>	... <sup>1)</sup>	–
Деятельность в области здравоохранения и социальных услуг	2	... <sup>1)</sup>	... <sup>1)</sup>	–
Деятельность в области культуры, спорта, организации досуга и развлечений	1	... <sup>1)</sup>	... <sup>1)</sup>	–
Предоставление прочих видов услуг	2	... <sup>1)</sup>	... <sup>1)</sup>	–

<sup>1)</sup> Данные не публикуются в целях обеспечения конфиденциальности первичных статистических данных, полученных от организаций, в соответствии с Федеральным Законом от 29.11.2007 №282-ФЗ.

## ЛЕНИНГРАДСКАЯ ОБЛАСТЬ

В январе–марте 2018 года в обращении участвовали векселя, обеспечивающие задолженность покупателей на сумму 0,2 млрд. рублей, задолженность поставщикам – на 6,3 млрд. рублей.

В вексельной форме находилось 2,4% всей задолженности поставщикам и 0,1% – задолженности покупателей.

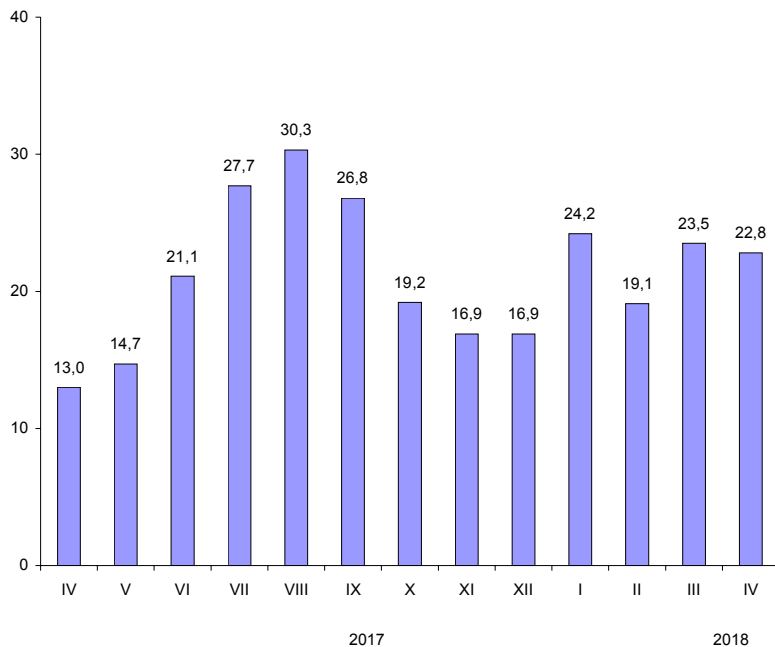
### Превышение кредиторской задолженности над дебиторской задолженностью на 1 апреля 2018 года

млн. рублей

	Задолженность		Превышение кредиторской задолженности над дебиторской	
	деби- торская	креди- торская	всего <sup>1)</sup>	в % к дебиторской задолженности
Всего	447404	549412	102008	22,8
в том числе по видам экономической деятельности:				
сельское, лесное хозяйство, охота, рыболовство и рыбоводство	8998	13812	4814	53,5
добыча полезных ископаемых	2278	2671	393	17,2
обрабатывающие производства	263391	310312	46921	17,8
обеспечение электрической энергией, газом и паром; кондиционирование воздуха	11457	13401	1943	17,0
водоснабжение; водоотведение, организация сбора и утилизации отходов, деятельность по ликвидации загрязнений	2135	4300	2164	101,3
строительство	65918	74846	8928	13,5
торговля оптовая и розничная; ремонт автотранспортных средств и мотоциклов	58906	76909	18003	30,6
транспортировка и хранение	12272	14828	2556	20,8
деятельность гостиниц и предприятий общественного питания	79	112	33	42,3
деятельность в области информации и связи	213	360	147	69,0
деятельность финансовая и страховая	442	1024	582	131,8
деятельность по операциям с недвижимым имуществом	14394	24657	10262	71,3
деятельность профессиональная, научная и техническая	5990	10069	4079	68,1
деятельность административная и сопутствующие дополнительные услуги	262	470	208	79,5
образование	7	40	33	4,8 п.
деятельность в области здравоохранения и социальных услуг	63	49	-14	x
деятельность в области культуры, спорта, организации досуга и развлечений	491	1097	606	123,5
предоставление прочих видов услуг	66	425	359	5,5 п.

<sup>1)</sup> Знак "-" означает превышение дебиторской задолженности над кредиторской.

**Превышение кредиторской задолженности  
над дебиторской задолженностью  
(на 1 число месяца, в %)**



**ВНЕШНЕЭКОНОМИЧЕСКИЕ СВЯЗИ**

**Экспорт и импорт товаров<sup>1)</sup>**

Внешнеторговый оборот в январе–марте 2018 года составил 2,5 млрд. долларов США, в том числе экспорт – 1,6 млрд. долларов, импорт – 0,9 млрд. долларов. По сравнению с январем–мартом 2017 года экспорт увеличился на 18,6%, импорт – на 29,0%.

*Структура внешнеторгового оборота*

	Внешнеторговый оборот		В том числе:			
			экспорт		импорт	
	млн. долл. США	в % к январю-марту 2017	млн. долл. США	в % к январю-марту 2017	млн. долл. США	в % к январю-марту 2017
Всего	2485	122,0	1629	118,6	856	129,0
в том числе:						
государства-участники СНГ	146	121,3	99	126,6	47	111,5
страны вне СНГ	2339	122,0	1530	118,1	809	130,2

Доля экспорта во внешнеторговом обороте составила 65,6%, импорта – 34,4%.

Сальдо торгового баланса сложилось положительное в размере 773 млн. долларов (в январе–марте 2017 года – положительное в размере 711 млн. долларов).

<sup>1)</sup> По данным Северо-Западного таможенного Управления по состоянию на 11 мая 2018 года включая данные взаимной торговли с государствами-членами Евразийского экономического союза (ЕАЭС).

**Внешнеторговый оборот  
по странам–партнерам в январе–марте 2018 года**

млн. долларов США

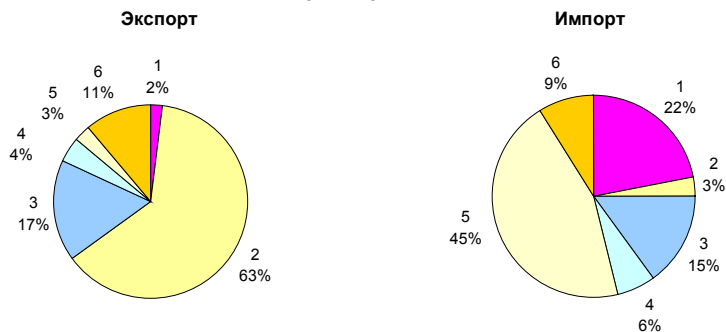
	Внешнеторговый оборот			В том числе:			
	всего	в % к		экспорт	в % к январю- марту 2017	импорт	в % к январю- марту 2017
		итогу	январю- марту 2017				
Всего	2485	100	122,0	1629	118,6	856	129,0
в том числе:							
государства - участники СНГ	146	5,9	121,3	99	126,6	47	111,5
из них:							
Беларусь	55	2,2	129,2	33	122,0	22	141,2
Казахстан	45	1,8	97,8	27	96,8	18	99,4
страны вне СНГ	2339	94,1	122,0	1530	118,1	809	130,2
из них:							
Китай	483	19,4	139,7	384	134,3	99	1,7 р.
Нидерланды	249	10,0	122,2	235	125,8	14	82,0
Финляндия	229	9,2	127,2	159	140,6	70	104,6
Германия	126	5,1	112,3	37	92,2	89	123,4
Швеция	124	5,0	1,9 р.	112	2,1 р.	12	86,3
США	121	4,9	82,4	101	77,2	20	125,2
Дания	103	4,1	127,8	101	127,7	2	131,5
Италия	93	3,8	2,2 р.	7	119,8	86	2,3 р.
Эстония	83	3,3	93,0	81	91,6	2	1,9 р.
Индия	78	3,1	2,1 р.	30	3,2 р.	48	1,7 р.

**Товарная структура экспорта в январе–марте 2018 года**

	Экспорт		Импорт	
	млн. долларов США	в % к январю-марту 2017	млн. долларов США	в % к январю-марту 2017
Всего	1629,0	118,6	855,6	129,0
в том числе:				
продовольственные товары и сельскохозяйственное сырье	34,0	117,8	184,9	104,9
минеральные продукты	1020,1	114,6	23,3	99,9
продукция химической промышленности, каучук	277,0	119,4	127,8	110,6
кожевенное сырье, пушнина и изделия из них	0,0	1,6 п.	0,2	81,9
древесина и целлюлозно-бумажные изделия	156,4	114,0	25,0	126,3
текстиль, текстильные изделия, обувь	5,9	2,9 п.	36,5	1,9 п.
металлы и изделия из них	58,4	2,0 п.	55,5	130,5
машины, оборудование, транспортные средства	47,2	135,7	385,1	1,5 п.
другие товары	30,0	1,5 п.	17,3	141,7

В экспорте организаций Ленинградской области по товарной группе "минеральные продукты" на долю топливно-энергетических товаров приходилось 99,9%.

**Товарная структура экспорта и импорта в январе–марте 2018 года**



- 1 – продовольственные товары и сельскохозяйственное сырье
- 2 – минеральные продукты
- 3 – продукция химической промышленности, каучук
- 4 – металлы и изделия из них
- 5 – машины, оборудование и транспортные средства
- 6 – другие товары

## ДЕМОГРАФИЧЕСКАЯ СИТУАЦИЯ

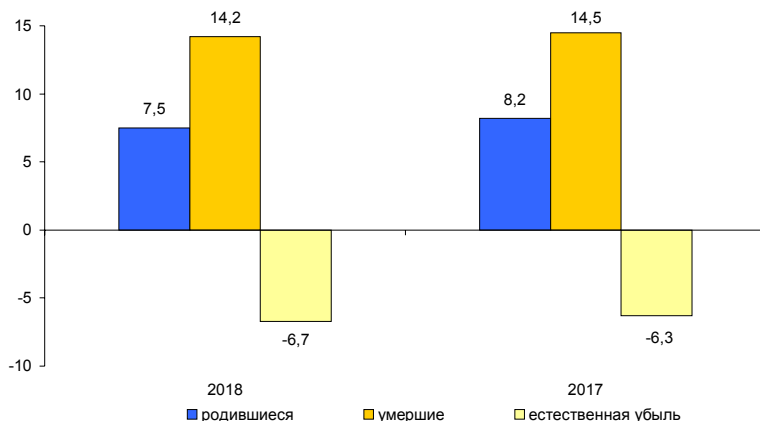
По предварительной оценке численность постоянного населения Ленинградской области на 1 апреля 2018 года составила 1819,6 тыс. человек (в том числе городское – 1155,9 тыс. человек, сельское – 663,7 тыс. человек) и с начала года увеличилась на 5,8 тыс. человек или на 0,3%.

### Характеристика демографической ситуации в январе–марте

	Человек			На 1000 человек населения <sup>1)</sup>			Справочно: на 1000 человек населения в целом за 2017
	2018	2017	прирост, снижение (-)	2018	2017	в % к 2017	
Родившиеся	3346	3620	-274	7,5	8,2	91,5	8,3
Умершие	6341	6420	-79	14,2	14,5	97,9	13,3
в том числе дети в возрасте до 1 года <sup>2)</sup>	10	21	-11	2,7	5,2	51,9	4,4
Естественная убыль (-)	-2995	-2800		-6,7	-6,3	106,3	-5,0
Зарегистрировано:							
браков	1483	1691	-208	3,3	3,8	86,8	5,0
разводов	1849	1803	46	4,1	4,1	100,0	4,1

Естественная убыль населения в январе–марте 2018 года увеличилась по сравнению с соответствующим периодом 2017 года на 7%. Миграционный прирост полностью компенсировал естественную убыль населения и превысил ее в 1,9 раза.

### Коэффициенты естественного движения населения (на 1000 человек населения) в январе–марте



<sup>1)</sup> Здесь и далее показатели оперативной отчетности приведены в пересчете на год.

<sup>2)</sup> Относительные показатели в расчете на 1000 родившихся живыми.

## ЛЕНИНГРАДСКАЯ ОБЛАСТЬ

### Распределение умерших по причинам смерти

	Человек			Январь-март 2018 в % ко всем умершим	На 100 тыс. населения		Январь-март 2018 в % к январю-марту 2017	Справочно: на 100 тыс. человек населения в целом за 2017
	январь-март 2018	январь-март 2017	прирост, снижение (-)		январь-март 2018	январь-март 2017		
Всего умерших от всех причин	6341	6420	-79	100	1419,1	1454,3	97,6	1330,0
в том числе от:								
болезней системы кровообращения	2836	3302	-466	44,7	634,7	748,0	84,9	595,3
новообразований внешних причин	1017	1072	-55	16,0	227,6	242,8	93,7	231,1
из них от:	542	544	-2	8,5	121,3	123,2	98,5	133,2
случайных отравлений алкоголем	51	73	-22	0,8	11,4	16,5	69,1	19,1
самоубийств	69	47	22	1,1	15,4	10,6	145,3	14,3
убийств	27	27	-	0,4	6,0	6,1	98,4	6,8
болезней органов дыхания	288	354	-66	4,5	64,5	80,2	80,4	56,4
болезней органов пищеварения	324	360	-36	5,1	72,5	81,5	89,0	74,4
инфекционных и паразитарных болезней	137	144	-7	2,2	30,7	32,6	94,2	30,0

### Младенческая смертность

	Человек			На 10 тыс. родившихся		Январь-март 2018 в % к январю-марту 2017	Справочно: на 10 тыс. родившихся в целом за 2017
	январь-март 2018	январь-март 2017	прирост, снижение (-)	январь-март 2018	январь-март 2017		
Всего умерших в возрасте до 1 года	10	21	-11	26,9	52,0	51,7	44,2
в том числе от:							
состояний, возникающих в перинатальный период	3	9	-6	8,1	22,3	36,3	18,9
врожденных аномалий	1	6	-5	2,7	14,9	18,1	13,7
болезней органов дыхания	-	1	-1	x	2,5	x	0,7
внешних причин инфекционных и паразитарных болезней	1	3	-2	2,7	7,4	36,5	0,7
	-	1	-1	x	2,5	x	7,2



*Общие итоги миграции населения*

человек

	Январь-март 2018			Январь-март 2017		
	число при- бывших	число вы- бывших	мигра- ционный прирост, снижение (-)	число при- бывших	число вы- бывших	мигра- ционный прирост
Миграция	26565	17793	8772	23461	17480	5981
из нее:						
в пределах России	23131	15435	7696	19795	15501	4294
в том числе:						
внутрирегиональная	4050	4050	–	3856	3856	–
межрегиональная	19081	11385	7696	15939	11645	4294
международ- ная миграция	3434	2358	1076	3666	1979	1687
в том числе:						
со странами СНГ	3294	2172	1122	3468	1831	1637
с другими зару- бежными странами	140	186	-46	198	148	50

*Миграционные потоки со странами СНГ*

человек

	Январь-март 2018			Январь-март 2017		
	число при- бывших	число вы- бывших	мигра- ционный прирост, снижение (-)	число при- бывших	число вы- бывших	мигра- ционный прирост, снижение (-)
Миграция со странами СНГ	3294	2172	1122	3468	1831	1637
в том числе по странам:						
Азербайджан	86	62	24	116	65	51
Армения	108	136	-28	145	117	28
Беларусь	289	288	1	393	423	-30
Казахстан	456	148	308	381	151	230
Кыргызстан	594	587	7	635	224	411
Молдова	344	155	189	355	182	173
Таджикистан	262	63	199	213	81	132
Туркменистан	154	179	-25	233	165	68
Узбекистан	207	104	103	195	158	37
Украина	794	450	344	802	265	537

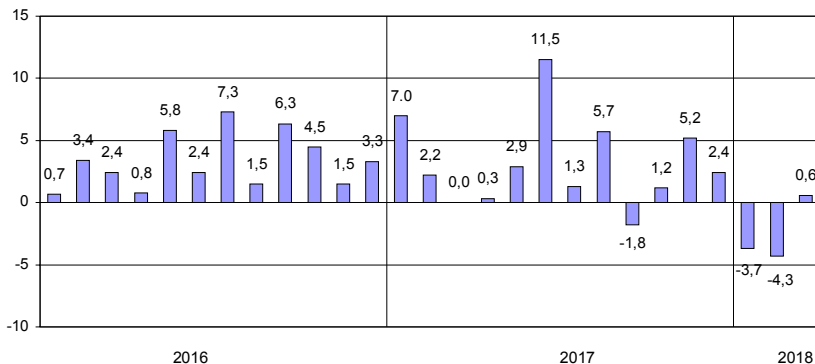
УРОВЕНЬ ЖИЗНИ НАСЕЛЕНИЯ

Денежные доходы и расходы населения<sup>1)</sup>

Динамика реальных денежных доходов

	2017		2018 <sup>2)</sup>	
	к предыду- щему месяцу	к соответстующе- му периоду предыдущего года	к предыду- щему месяцу	к соответстующе- му периоду предыдущего года
январь	71,4	107,0	67,0	96,3 <sup>3)</sup>
февраль	108,3	102,2	107,6	95,7
март	101,7	100,0	107,0	100,6
I квартал	х	102,9	х	97,6 <sup>3)</sup>
апрель	100,6	100,3		
май	103,7	102,9		
июнь	107,3	111,5		
I полугодие	х	103,9		
июль	102,6	101,3		
август	91,6	105,7		
сентябрь	95,8	98,2		
январь-сентябрь	х	103,1		
октябрь	100,0	101,2		
ноябрь	99,8	105,2		
декабрь	129,9	102,4		
январь-декабрь	х	103,1		

Прирост (снижение) реальных денежных доходов населения  
(в % к соответствующему месяцу предыдущего года)



<sup>1)</sup> Показатели внутригодовой динамики денежных доходов и расходов населения за 2017 год уточнены в соответствии с письмом Росстата №06-06-1/1977-ТО от 23.04.2018.

<sup>2)</sup> Предварительные данные.

<sup>3)</sup> Данные приведены с учетом единовременной выплаты пенсионерам (ЕВ-2017) в размере 5 тыс. рублей, произведенной в январе 2017 года в соответствии с Федеральным законом от 22 ноября 2016 года №385-ФЗ; без учета ЕВ-2017 реальные денежные доходы в январе 2018 года в сравнении с январем 2017 года составили 102,1%, в январе-марте 2018 года в сравнении с январем-мартом 2017 года – 99,4%.

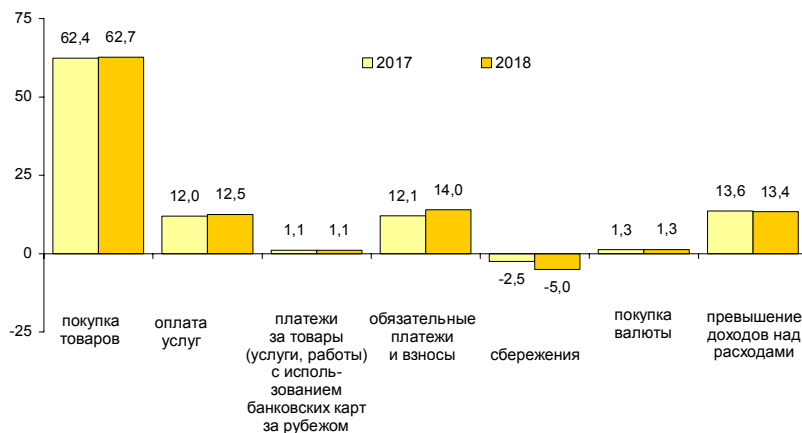
## ЛЕНИНГРАДСКАЯ ОБЛАСТЬ

### Структура использования денежных доходов населения

в %

	Денежные доходы	из них использовано на:					
		покупку товаров и оплату услуг <sup>1)</sup>	оплату обяза- тельных платежей и взносов	сбережения <sup>2)</sup>		покупку валюты	превышение доходов над расходами (+), расходов над доходами (-) <sup>3)</sup>
				всего	из них во вкладах и ценных бумагах		
2017							
март	100	75,5	12,1	-2,5	0,9	1,3	13,6
апрель	100	74,0	13,3	-1,8	1,7	1,5	13,0
май	100	76,0	11,4	-1,6	0,2	1,3	12,9
июнь	100	72,1	12,5	2,0	4,6	1,5	11,9
июль	100	72,4	16,9	-3,3	-0,2	1,6	12,4
август	100	78,2	11,0	-3,5	0,1	1,9	12,4
сентябрь	100	77,3	11,3	-2,4	1,8	1,8	12,0
октябрь	100	77,6	12,6	-4,3	-0,1	1,7	12,4
ноябрь	100	75,7	12,7	-2,2	3,5	1,5	12,3
декабрь	100	67,1	14,1	4,1	9,1	1,4	13,3
2018							
январь	100	84,4	10,5	-5,4	0,9	1,4	9,1
февраль	100	75,5	14,4	-3,9	0,3	1,3	12,7
март	100	76,3	14,0	-5,0	0,9	1,3	13,4

### Изменение в структуре использования денежных доходов населения в марте (в % к денежным доходам)



<sup>1)</sup> С учетом платежей за товары (услуги, работы) с использованием банковских карт за рубежом.

<sup>2)</sup> Статья включает приток (уменьшение) вкладов, приобретение ценных бумаг, изменение средств на счетах индивидуальных предпринимателей, изменение задолженности по кредитам (увеличение, уменьшение), приобретение недвижимости, покупка населением скота и птицы.

<sup>3)</sup> Превышение расходов над доходами связано как с уменьшением остатка денег на руках у населения, так и с приобретением товаров и оплатой услуг приезжим населением.

*Распределение общего объема денежных доходов населения<sup>1)</sup>*

	в %	
	2017	Справочно: 2016
Денежные доходы	100	100
в том числе по 20-ти процентным группам населения:		
первая (с наименьшими доходами)	6,2	6,2
вторая	11,0	11,0
третья	15,8	15,9
четвертая	22,9	22,9
пятая (с наивысшими доходами)	44,1	44,0
Коэффициент концентрации доходов (индекс Джини)	0,377	0,376
Соотношение доходов 10% наиболее и 10% наименее обеспеченного населения, раз	12,1	12,0

*Распределение населения по размеру среднедушевого денежного дохода в 2017 году<sup>1)</sup>*

	Тыс. человек	В % к итогу	Справочно: 2016	
			тыс. человек	в % к итогу
Все население	1791,9	100	1785,4	100
в том числе со среднедушевым денежным доходом в месяц, руб.:				
до 7000,0	79,7	4,5	93,3	5,2
7000,1–10000,0	131,7	7,4	146,7	8,2
10000,1–14000,0	223,1	12,5	239,3	13,4
14000,1–19000,0	280,1	15,6	289,8	16,2
19000,1–27000,0	359,6	20,1	358,1	20,1
27000,1–45000,0	429,6	24,0	406,8	22,8
45000,1–60000,0	145,5	8,1	130,8	7,3
свыше 60000,0	142,6	7,8	120,6	6,8

В 2017 году на долю 10% наиболее обеспеченного населения приходилось 27,8% денежных доходов, а на долю 10% наименее обеспеченного населения – 2,3%, как и в 2016 году.

Численность населения с денежными доходами ниже величины прожиточного минимума в 2017 году составила 185,1 тыс. человек, или 10,3% от общей численности населения (в 2016 году – 189,1 тыс. человек, или 10,6%).

<sup>1)</sup> Показатели социально-экономической дифференциации доходов населения за 2017 год утверждены Росстатом (письмо от 28.04.2018 года №КЛ-06-2/2084-ТО).

*Покупательная способность денежных доходов населения<sup>1)</sup>*

	<i>Январь- март 2018</i>	<i>В % к январю- марту 2017</i>	<i>Справочно: январь- март 2017 в % к январю- марту 2016</i>
<b>Продовольственные товары, кг</b>			
говядина (кроме бескостного мяса)	75	98,1	104,4
рыба свежая	96	95,3	98,5
масло сливочное	40	93,2	82,6
масло подсолнечное	214	97,8	98,8
масло оливковое	33	89,6	93,2
маргарин	165	99,6	98,5
молоко питьевое цельное, л	370	94,3	96,3
яйца куриные, шт.	4607	110,2	110,7
сахар-песок	755	128,5	128,7
мука пшеничная	646	97,6	105,8
хлеб и булочные изделия из пшеничной муки	262	96,7	95,9
рис шлифованный	302	101,3	99,6
крупы	586	109,6	100,9
вермишель	261	96,8	100,7
макаронные изделия	281	100,2	101,0
картофель	1032	81,5	99,8
капуста свежая	1449	91,6	1,6 р.
водка, л	35	97,1	99,1
<b>Непродовольственные товары, шт.</b>			
куртка мужская с верхом из плащевых тканей	4,1	96,4	88,0
костюм-двойка мужской	3,4	94,0	95,7
сорочка верхняя мужская	20,3	95,4	95,1
пальто женское демисезонное	2,7	91,1	93,0
джерпер для взрослых	14,5	98,3	92,0
куртка для детей школьного возраста с верхом из плащевых тканей	7,4	89,2	105,3
сапоги для детей школьного возраста на утепленной подкладке	9,0	92,1	93,8
холодильники бытовые	1,0	101,2	100,5
телевизоры	1,2	102,1	99,6
сигареты с фильтром отечественные, пачек (20 шт.)	314	90,7	90,8
бензин автомобильный, л	617	83,5	102,4

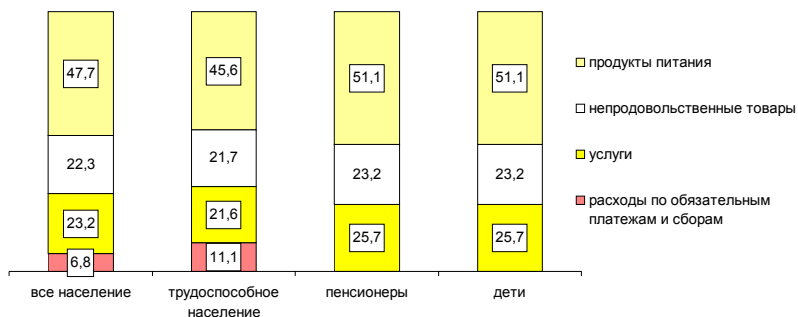
<sup>1)</sup> Товарный эквивалент среднемесячного денежного дохода по товарам и услугам с конкретными потребительскими свойствами.

## Динамика величины прожиточного минимума<sup>1)</sup>

	Все население	В том числе:			Соотношение среднедушевого денежного дохода и прожиточного минимума, %
		трудоспособное	пенсионеры	дети	
рублей в месяц					
2016					
I квартал	8863	9407	7724	8673	278,8
II квартал	9068	9624	7901	8877	297,2
III квартал	9108	9667	7934	8916	310,0
IV квартал	9211	9778	8022	9015	316,9
2017					
I квартал	9308	9908	8124	9130	283,9
II квартал	9438	10047	8236	9259	309,7
III квартал	9533	10147	8319	9356	310,7
IV квартал <sup>2)</sup>	9628	10248	8402	9450	318,5
в % к предыдущему периоду	101,0	101,0	101,0	101,0	x
в % к соответствующему периоду прошлого года	104,5	104,8	104,7	104,8	x

Соотношение среднедушевых денежных доходов и прожиточного минимума в IV квартале 2017 года составило 318,5% и увеличилось по сравнению с IV кварталом 2016 года (316,9%).

### Структура величины прожиточного минимума в IV квартале 2017 года (в %)



<sup>1)</sup> По данным Комитета по труду и занятости населения Ленинградской области.

<sup>2)</sup> Величина прожиточного минимума установлена постановлением Правительства Ленинградской области от 15 февраля 2018 года №44 «Об установлении величины прожиточного минимума на душу населения и по основным социально-демографическим группам населения в Ленинградской области за четвертый квартал 2017 года».

*Изменение среднего размера назначенных пенсий*

	на начало месяца		
	<i>Средний размер назначенных пенсий, рублей<sup>1)</sup></i>	<i>Реальный размер назначенных пенсий в % к соответствующему периоду предыдущего года</i>	<i>Средний размер назначенных пенсий в % к среднему размеру начисленной заработной платы</i>
2016			
январь	12439,1	100,6	37,9
апрель	12782,3	94,9	35,6
июль	12772,2	95,7	35,3
октябрь	12815,5	96,3	35,9
2017			
январь	17804,9	136,1	50,8
апрель	13290,2	99,9	34,8
июль	13278,9	99,8	34,2
октябрь	13363,7	101,1	34,7
2018			
январь	13717,0	75,4 <sup>2)</sup>	35,1
апрель	13741,4	100,9	32,7

<sup>1)</sup> По данным Отделения Пенсионного фонда Российской Федерации по Санкт-Петербургу и Ленинградской области. Без учета ежемесячных (регулярных) денежных выплат отдельным категориям граждан.

<sup>2)</sup> Данные приведены с учетом единовременной денежной выплаты пенсионерам (ЕВ-2017) в размере 5 тыс. рублей, произведенной в январе 2017 года в соответствии с Федеральным законом от 22 ноября 2016 года № 385-ФЗ; без учета ЕВ-2017 реальный размер назначенной пенсии в январе 2018 года в сравнении с январем 2017 года составил 104,8%.

**ЗДРАВООХРАНЕНИЕ**

*Заболеваемость населения отдельными инфекционными заболеваниями<sup>1)</sup>*

	Март 2018, случаев	В % к		Январь- март 2018 в % к январю- марту 2017	Справочно:		
		марту 2017	февра- лю 2018		март 2017 в % к	марту 2016	февра- лю 2017
<i>Кишечные инфекции</i>							
Острые кишечные инфекции	512	74,6	102,4	86,2	100,4	131,2	94,5
из них:							
бактериальная дизентерия (шигеллез)	1	х	7,1	19,3 р.	–	–	1,5 р.
Сальмонеллезные инфекции	16	57,1	53,3	87,7	2,3 р.	100,0	2,2 р.
<i>Гепатиты</i>							
Острые гепатиты	4	80,0	4,0 р.	23,7	83,3	31,3	2,9 р.
из них:							
гепатит А	3	75,0	х	20,6	100,0	26,7	4,9 р.
гепатит В	–	–	–	–	–	–	–
гепатит С	1	100,0	100,0	100,0	100,0	100,0	50,0
<i>Некоторые инфекции, управляемые средствами специфической профилактики</i>							
Коклюш	5	2,5 р.	71,4	146,2	66,7	40,0	86,7
<i>Острые респираторно-вирусные инфекции</i>							
Острые инфекции верхних дыхательных путей, тыс.	52,4	132,6	41,7	1,7 р.	125,1	94,8	100,7
Грипп	116	2,8 р.	5,5 р.	31,1	85,7	27,8	19,1
<i>Социально значимые болезни</i>							
Сифилис	13	1,6 р.	2,6 р.	1,5 р.	53,3	1,6 р.	61,5
Гонорейная инфекция	2	40,0	50,0	84,6	2,5 р.	1,7 р.	144,4
Туберкулез (первые выявленный)	42	102,4	116,7	82,2	63,1	67,2	77,2
Болезнь, вызванная вирусом иммунодефицита человека и бессимптомный инфекци- онный статус, вызванный вирусом иммунодефицита человека (ВИЧ)	88	96,7	75,2	100,0	71,7	105,8	94,2
Педикулез	34	58,6	79,1	81,7	90,6	92,1	83,0

<sup>1)</sup> По данным Территориальных управлений Федеральной службы по надзору в сфере защиты прав потребителей и благополучия человека.



**ОБРАЗОВАНИЕ**

В 2017 году деятельность по образовательным программам дошкольного образования, присмотр и уход за детьми осуществляла 491 организация, в том числе в сельской местности – 220 (в 2016 году – 482 и 215 соответственно).

*Воспитанники в организациях, осуществляющих деятельность по образовательным программам дошкольного образования, присмотр и уход за детьми по группам*

	на конец года					
	2016		2017		2017 в % к 2016	
	всего	в том числе в сельской местности	всего	в том числе в сельской местности	всего	в том числе в сельской местности
Численность воспитанников, тыс.	77,6	22,6	82,6	24,8	106,4	109,7
в том числе в группах:						
компенсирующей направленности	7,8	1,5	7,8	1,4	98,6	97,9
общеразвивающей направленности	64,3	18,7	68,3	20,9	106,3	112,0
оздоровительной направленности	0,5	0,1	0,2	0,1	44,1	29,0
комбинированной направленности	3,0	1,6	5,1	2,1	1,7 п.	130,0
для детей раннего возраста	1,9	0,6	1,0	0,1	50,7	16,6
по присмотру и уходу	–	–	0,2	0,2	х	х
семейные дошкольные	0,1	0,1	–	–	–	–

На конец 2017 года число мест в этих организациях составило 84,5 тыс., что на 5,7% больше, чем на конец 2016 года, в том числе в сельской местности – 28,4 тыс., что на 7,9% больше.

## Общее образование<sup>1)</sup>

На начало 2017/2018 учебного года в 383 образовательных организациях, осуществляющих подготовку по основным программам общего образования, приступили к занятиям 153,3 тыс. человек.

*Образовательные организации, осуществляющие подготовку по основным программам общего образования*

	на начало учебного года		
	2016/2017	2017/2018	2017/2018 в % к 2016/2017
<b>Государственные и муниципальные организации</b>			
Число организаций, ед.	375	374	99,7
из них:			
гимназии	13	13	100,0
лицеи	7	7	100,0
Численность обучающихся, тыс. чел.	145,3	152,4	104,9
<b>Частные организации</b>			
Число организаций, ед.	9	9	100,0
из них:			
гимназии	3	3	100,0
Численность обучающихся, тыс. чел.	0,9	0,9	99,7

На начало 2017/2018 учебного года в государственных и муниципальных образовательных организациях во вторую смену занимались 2,2 тыс. обучающихся или 1,5%.

*Выпуск обучающихся образовательными организациями, осуществляющими подготовку по основным программам общего образования*

	тыс. человек		
	2016	2017	2017 в % к 2016
Получили аттестат об основном общем образовании	11,5	12,2	105,9
в том числе по окончании образовательных организаций:			
государственных и муниципальных	11,4	12,1	106,0
частных	0,1	0,1	95,4
Получили аттестат о среднем общем образовании	4,9	4,8	96,9
в том числе по окончании образовательных организаций:			
государственных и муниципальных	4,8	4,7	96,7
частных	0,1	0,1	122,6

<sup>1)</sup> Здесь и далее в разделе – по данным Минобрнауки России.

### **Среднее профессиональное образование<sup>1)</sup>**

В 2017/2018 учебном году деятельность по образовательным программам среднего профессионального образования осуществляли 30 государственных и муниципальных самостоятельных и 13 филиалов образовательных организаций среднего профессионального образования, а также 1 самостоятельная и 5 филиалов образовательных организаций высшего образования, реализующих программы среднего профессионального образования.

*Численность студентов государственных и муниципальных образовательных организаций, осуществляющих деятельность по образовательным программам среднего профессионального образования*

	на начало учебного года, тыс. человек		
	2016/2017	2017/2018	2017/2018 в % к 2016/2017
Всего студентов	17,8	18,1	101,8
в том числе по формам обучения:			
очная	15,9	16,2	101,6
очно-заочная (вечерняя)	0,1	0,1	118,8
заочная	1,8	1,8	101,7
Принято студентов	5,6	5,6	99,6
Выпущено студентов <sup>2)</sup>	4,1	4,1	99,6

С полным возмещением стоимости обучения обучаются 2,1 тыс. студентов или 12% (в 2016/2017 учебном году – 2,2 тысячи или 13%).

Кроме того, в 2017/2018 учебном году действовали 1 частная образовательная организация, осуществляющая деятельность по образовательным программам среднего профессионального образования, и 1 филиал частной образовательной организации высшего образования, реализующей программы среднего профессионального образования.

### **Высшее образование**

В 2017/2018 учебном году подготовку специалистов с высшим образованием осуществляли 1 государственная образовательная организация высшего образования и 13 филиалов, включая филиалы частных организаций высшего образования.

*Численность студентов образовательных организаций высшего образования*

	на начало учебного года, тыс. человек		
	2016/2017	2017/2018	2017/2018 в % к 2016/2017
Всего студентов	8,9	8,0	89,2
в том числе по формам обучения:			
очная	3,1	3,0	95,3
очно-заочная (вечерняя)	0,0	0,1	2,2 р.
заочная	5,8	4,9	84,9
Принято студентов	1,8	1,8	99,2
Выпущено студентов <sup>2)</sup>	2,5	1,5	58,0

С полным возмещением стоимости обучения на всех формах обучения государственных и муниципальных образовательных организаций высшего образования обучались 5,7 тыс. студентов или 76% (в 2016/2017 учебном году – 6,8 тысячи или 80%).

<sup>1)</sup> Включая программы подготовки квалифицированных рабочих, служащих.

<sup>2)</sup> Соответственно в 2016 и 2017 годах.

**ПРЕСТУПНОСТЬ<sup>1)</sup>**

*Распределение числа зарегистрированных преступлений по видам*

	единиц		
	<i>Январь-апрель 2018</i>	<i>В % к январю-апрелю 2017</i>	<i>Справочно: январь-апрель 2017 в % к январю-апрелю 2016</i>
Зарегистрировано преступлений	6650	123,7	82,6
из них:			
убийство и покушение на убийство	53	112,8	73,4
умышленное причинение тяжкого вреда здоровью	89	112,7	78,2
изнасилование и покушение на изнасилование	7	87,5	114,3
разбой	48	114,3	72,4
грабеж	180	113,9	84,0
кража	2672	130,0	76,4
мошенничество	382	1,6 р.	119,4
хулиганство	15	1,5 р.	111,1
преступления, связанные с незаконным оборотом наркотиков	669	122,1	91,9

В январе–апреле 2018 года зарегистрировано 2264 тяжких и особо тяжких преступления, что на 25,4% больше, чем в январе–апреле 2017 года. Их доля в общем числе зарегистрированных преступлений составила 34,0%.

Доля преступлений, связанных с незаконным оборотом наркотиков, составила 10,1%.

За этот период зарегистрировано 357 преступлений экономической направленности, что на 18,6% больше, чем в январе–апреле 2017 года.

*Характеристика лиц, совершивших преступления*

	человек		
	<i>Январь-апрель 2018</i>	<i>В % к январю-апрелю 2017</i>	<i>Справочно: январь-апрель 2017 в % к январю-апрелю 2016</i>
Выявлено лиц, совершивших преступления	2908	98,9	88,1
из них:			
несовершеннолетних	128	113,3	70,2
женщин	431	107,5	85,5
учащихся, студентов	130	121,5	61,1
без постоянного источника дохода	1785	99,2	86,5
из них безработных	6	54,5	20,8

<sup>1)</sup> По данным ГУ МВД России по г. Санкт-Петербургу и Ленинградской области.

## **ПРИЛОЖЕНИЕ**

**Производство важнейших видов товаров  
в январе–апреле 2018 года**

	<i>Единица измерения</i>	<i>Произведено</i>	<i>В % к январю- апрелю 2017 года</i>
<i>Добыча полезных ископаемых</i>			
Пески природные	млн. м <sup>3</sup>	4,4	1,6 р.
Гранулы, крошка и порошок; галька, гравий	—"	5,0	104,5
<i>Производство пищевых продуктов</i>			
Мясо домашних животных	тыс. т	16,4	124,4
Мясо и субпродукты домашней птицы	—"	80,2	96,9
Колбасные изделия	—"	4,3	84,3
Полуфабрикаты мясные, мясосодержащие	—"	14,8	107,1
Рыба переработанная и консервированная	—"	1,3	81,5
Молоко жидкое обработанное	—"	21,6	96,0
Масло сливочное	т	21,5	81,3
Сыры, продукты сырные и творог	—"	372,4	78,7
Продукты кисломолочные (кроме творога и продуктов из творога)	тыс. т	13,7	94,5
Хлебобулочные изделия недлительного хранения	—"	8,0	112,4
Хлебобулочные изделия длительного хранения, пониженной влажности, полуфабрикаты	—"	3,4	121,8
Кондитерские изделия	—"	11,8	107,4
Корма готовые для сельскохозяйственных животных	—"	445,2	100,6
<i>Производство одежды</i>			
Спецодежда	тыс. штук	125,9	109,5
<i>Обработка древесины и производство изделий из дерева и пробки, кроме мебели, производство изделий из соломки и материалов для плетения</i>			
Лесоматериалы необработанные	млн. плот. м <sup>3</sup>	1,0	127,5
Пиломатериалы	тыс. м <sup>3</sup>	267,1	90,8
Щепла технологическая	тыс. плот. м <sup>3</sup>	136,5	79,7
Гранулы топливные (пеллеты)	тыс. т	53,0	47,3

	<i>Единица измерения</i>	<i>Произведено</i>	<i>В % к январю- апрелю 2017 года</i>
<i>Производство бумаги и бумажных изделий</i>			
Целлюлоза древесная и целлюлоза из прочих волокнистых материалов	тыс. т	268,6	99,7
Бумага и картон	—"	366,0	100,8
Ящички и коробки из гофрированной бумаги или гофрированного картона	—"	68,5	112,4
<i>Производство химических веществ и химических продуктов</i>			
Материалы лакокрасочные	тыс. т	14,4	112,9
<i>Производство резиновых и пластмассовых изделий</i>			
Трубы, трубки и шланги и их фитинги пластмассовые	т	257,3	2,6 р.
Бутылки, бутылки, флаконы и аналогичные изделия из пластмасс	млн. штук	281,3	107,5
Изделия упаковочные пластмассовые прочие	—"	660,9	119,7
<i>Производство прочей неметаллической минеральной продукции</i>			
Плиты и плитки керамические	млн. м <sup>2</sup>	5,4	111,1
Кирпич керамический неогнеупорный строительный	млн. усл. кирпичей	76,5	105,8
Портландцемент, цемент глиноземистый, цемент шлаковый и аналогичные гидравлические цементы	тыс. т	823,2	114,4
Блоки и прочие изделия сборные строительные для зданий и сооружений из цемента, бетона или искусственного камня	тыс. м <sup>3</sup>	207,6	109,5
Бетон, готовый для заливки (товарный бетон)	—"	255,8	99,5
<i>Производство готовых металлических изделий, кроме машин и оборудования</i>			
Конструкции и детали конструкций из черных металлов	тыс. т	13,3	105,9
<i>Обеспечение электрической энергией, газом и паром; кондиционирование воздуха</i>			
Электроэнергия	млрд. кВт-ч	14,9	105,3
Пар и горячая вода	млн. Гкал	10,2	104,1

**Строительство объектов федеральной адресной инвестиционной программы в январе–апреле 2018 года**

тыс. рублей

	Срок ввода объекта (мощности)	Инвестиции в основной капитал		
		лимит, установленный на год	освоено за отчетный период <sup>1)</sup>	% технической готовности
<b>Федеральные целевые программы</b>				
<i>"Развитие транспортной системы России" (2010–2020 годы)</i>				
<i>"Автомобильные дороги"</i>				
<i>"Строительство и реконструкция федеральных автомобильных дорог"</i>				
ФКУ "Упрдор "Северо-Запад "				
строительство и реконструкция автодороги А-10 "Скандинавия" от Санкт-Петербурга через Выборг до границы с Финляндией на участке км 47+571 км – 65+000 км	2018	2056489	17240	61,6
реконструкция автодороги М-181 "Скандинавия" от Санкт-Петербурга через Выборг до границы с Финляндией на участке км 65+000 - км 100+000 км Ленинградская область	2021	300978	439	0,6
реконструкция путепровода на км 105+361 автодороги А-121 "Сортавала – Санкт-Петербург – Сортавала – автодорога Р-21 "Кола" Ленинградской области	2019	748962	–	1,8
реконструкция мостового перехода через р. Волхов на км 122+085 автодороги М-18 "Кола" от Санкт-Петербурга через Петрозаводск, Мурманск, Печенгу до границы с Норвегией (международный автомобильный пункт пропуска "Борисоглебск")	2018	711759	80557	84,6
Реконструкция путепровода на км 132+677 автодороги А-120 Санкт-Петербургское южное полукольцо Кировск-Мга-Г атчина-Большая Ижора	2019	926620	116171	38,2
реконструкция автодороги М20 Санкт-Петербург-Псков-Пустошка-Невель до границы с Республикой Беларусь на участке км 31+000 – км 54+000, реконструкция	2019	5086210	620159	66,6
реконструкция автомобильной дороги Р23 Санкт-Петербург – Псков - Пустошка – Невель граница с республикой Белоруссия на участке км 54+000 – км 80+000 Ленинградская область				
проектные и изыскательские работы	...	70000	–	–

<sup>1)</sup> За счет всех источников финансирования.



## ПРИЛОЖЕНИЕ

продолжение

	Срок ввода объекта (мощности)	Инвестиции в основной капитал		
		лимит, установленный на год	освоено за отчетный период <sup>1)</sup>	% технической готовности
реконструкция автодороги Р-21 "Кола" Санкт-Петербург-Петрозаводск-Мурманск-Печенга-граница с Королевством Норвегия на участке км. 51+500 – км 68+000	2021	664776	437	1,1
строительство интеллектуальной транспортной системы на автодороге А-121 "Сортавала" Санкт-Петербург-Сортавала-автодорога Р-21 "Кола" на участке КАД-Скотное	2018	957	–	97,5
устройство искусственного электроосвещения на автодороге А-121 "Сортавала" Санкт-Петербург-Сортавала-автодорога Р-21 "Кола" в н.п. Орехово, н.п.Иваново, н.п. Колосково, н.п. Петровское, н.п. Лосево, н.п. Саперное, н.п. Шумилово Ленинградская область	2019	140000	55730	35,7
устройство искусственного электроосвещения на автодороге Р-21 "Кола" Санкт-Петербург-Петрозаводск-Мурманск-Печенга-граница с Королевством Норвегия на участке км 193+200 – км 193+400, Ленинградской области проектные и изыскательские работы	...	655	–	–
устройство искусственного электроосвещения на автодороге А-180 "Нарва"СПб – граница с Эстонской Республикой на участках н.п. Телези, н.п. Русско-Высотское, н.п. Кипень, н.п. Глухово, н.п.Витино, н.п. Черемыкино, н.п. Шундорово	2020	90000	–	–
устройство искусственного электроосвещения на автомобильной дороге А-181 "Скандинавия" Санкт-Петербург-Выборг,-граница с Финляндией на участке в н.п. Кондратьево Ленинградской области	2018	14672	–	–
строительство пешеходного перехода в разных уровнях на автодороге Р-21 "Кола" Санкт-Петербург-Петрозаводск-Мурманск-Печенга-граница с Королевством Норвегия в н.п. Кисельня	2018	17776	–	80,1
устройство искусственного электроосвещения на автодороге М-10 "Россия" Москва – Тверь - Великий Новгород – Санкт-Петербург на участках н.п. Бабино, н.п. Ям – Ижора (1 этап)	2018	23216	9418	53,4
реконструкция автодороги А-121 "Сортавала" Санкт-Петербург-Сортавала-автодорога Р-21 "Кола" на участке км 131+200 км 153+850, ЛО	2019	2815295	236733	6,5

<sup>1)</sup> За счет всех источников финансирования.

	Срок ввода объекта (мощности)	Инвестиции в основной капитал		
		лимит, установленный на год	освоено за отчетный период <sup>1)</sup>	% технической готовности
строительство автодороги от Санкт-Петербурга, через Приозерск, Сортавалу до Петрозаводска, включающей строящийся участок от Кольцевой автодороги вокруг г. Санкт-Петербург через Скотное до автодороги Магистральная на участке км 57+550 – км 81+000, строительство	2018	2567484	117376	66,9
реконструкция автодороги А-180 "Нарва" Санкт-Петербург-граница с Эстонской Республикой на участке км 31+440 – км 54+365	2020	2614479	549186	34,6
ФКУ "Дирекция по строительству транспортного обхода города Санкт-Петербург Федерального дорожного агентства", г. Санкт-Петербург				
реконструкция кольцевой автодороги вокруг г. Санкт-Петербурга на участке от станции "Горская" до Приозерского шоссе Этап 1. Этап 2.	2020	1000000	–	6,3
строительство направленных съездов на транспортной развязке КАД и Приозерского шоссе проектные и изыскательские работы	...	65000	–	–
<i>"Судебный департамент при Верховном суде РФ"</i>				
строительство здания для размещения Тосненского городского суда Ленинградской области	2018	138444	–	–
<b>Объекты, мероприятия (укрупненные инвестиционные проекты), не включенные в долгосрочные (федеральные) целевые программы</b>				
ФГБГУ "Петербургский институт ядерной физики им. Б.П. Константинова", г. Гатчина				
модернизация инженерно-технических систем обеспечения эксплуатации реактора ПИК и работы его научных станций, реконструкция	2018	2251690	430821	42,2
реконструкция комплекса научно-исследовательского реакторного комплекса ПИК (2 этап)	2019	1694550	–	4,0
<i>Росморречфлот</i>				
Развитие морского торгового порта Усть-Луга база обеспечивающего флота в МПТ Усть-Луга, строительство причала	2018	302712	–	84,0

<sup>1)</sup> За счет всех источников финансирования.

**Ввод в действие жилых домов по муниципальным районам  
и городскому округу в январе–апреле 2018 года**

	Введено		В % к январю-апрелю 2017		Справочно: январь-апрель 2017 в % к январю-апрелю 2016	
	общей площади, тыс. м <sup>2</sup>	квартир	общая площадь	квартиры	общая площадь	квартиры
Всего	1421,3	28567	143,3	127,3	95,7	104,8
<i>муниципальные районы</i>						
Бокситогорский	3,1	29	87,7	103,6	5,3 р.	4,1 р.
Волосовский	18,3	209	2,6	1,2	105,8	101,7
Волховский	13,4	122	2,0 р.	2,3 р.	117,4	80,8
Всеволожский	946,5	23035	6,0 р.	8,3 р.	113,9	121,9
Выборгский	66,0	519	10,8 р.	10,4 р.	54,4	52,5
Гатчинский	68,9	624	5,6 р.	5,2 р.	112,4	129,5
Кингисеппский	11,4	100	2,7 р.	1,5 р.	11,2	10,2
Киришский	3,4	33	3,2 р.	1,9 р.	15,2	12,5
Кировский	47,5	745	6,6 р.	10,8 р.	34,3	32,8
Лодейнопольский	3,2	28	67,2	37,3	60,0	76,7
Ломоносовский	100,4	1426	18,7 р.	14,7 р.	7,5	2,5
Лужский	14,5	156	127,0	83,9	107,2	119,4
Подпорожский	2,1	21	2,6 р.	1,8 р.	3,6 р.	6,3 р.
Приозерский	33,1	308	6,9 р.	5,0 р.	75,4	100,0
Сланцевский	4,1	28	8,9	3,3	52,9	45,5
Тихвинский	6,7	68	5,7 р.	5,7 р.	60,1	53,6
Тосненский	72,9	1084	8,5	5,4	90,1	89,1
<i>городской округ</i>						
Сосновоборский	5,8	32	13,6 р.	16,0 р.	12,9 р.	4,0 р.

**Обеспеченность скота кормами в сельхозорганизациях  
(без субъектов малого предпринимательства)**

К началу мая 2018 года обеспеченность скота кормами в сельхозорганизациях была на 15,9% выше, чем в предыдущем году.

на начало месяца

	<i>Май 2018</i>	<i>Справочно: май 2017</i>
Наличие кормов, тыс. т корм. ед.	164,8	141,1
в том числе концентрированных	77,9	60,6
в расчете на 1 условную голову, ц корм. ед.	2,3	2,0
в том числе концентрированных	1,1	0,9

**Группировка муниципальных районов  
по обеспеченности скота кормами на 1 мая**

<i>Наличие кормов на 1 условную голову, ц корм. ед.</i>	<i>Число районов</i>		<i>В % к итогу</i>	
	<i>2018</i>	<i>2017</i>	<i>2018</i>	<i>2017</i>
до 5,0	5	8	33,3	53,3
5,1-20,0	10	7	66,7	46,7

**Группировка муниципальных районов  
по индексу объемов производства мяса и молока**

<i>Индекс производства, в % к январю-апрелю 2017</i>	<i>Число районов, единиц</i>	<i>Удельный вес в общем объеме производства, в %</i>
	<i>Мясо</i>	
до 100	7	74,4
101-110	6	20,7
111 и более	3	4,9
	<i>Молоко</i>	
до 100	6	16,6
101-105	6	57,1
106 и более	4	26,3

**Цены на основные продукты питания  
и соотношение этих цен с ценой на говядину**

	<i>Средняя цена, в рублях за килограмм</i>			<i>Соотношение цены продукта с ценой на говядину</i>		
	<i>декабрь 2017</i>	<i>март 2018</i>	<i>апрель 2018</i>	<i>декабрь 2017</i>	<i>март 2018</i>	<i>апрель 2018</i>
Говядина	345,90	349,79	350,90	100	100	100
Куры	113,09	106,71	105,67	33	31	30
Свинина	250,81	242,56	246,38	73	69	70
Баранина	433,35	421,00	421,28	125	120	120
Рыба мороженая	174,27	182,58	180,67	50	52	51
Масло сливочное	661,90	655,39	655,76	191	187	187
Маргарин	161,91	158,39	159,12	47	45	45
Масло подсолнечное	121,49	121,58	121,71	35	35	35
Молоко пастеризованное, л	67,12	67,92	68,73	19	19	20
Сметана	197,69	196,01	195,88	57	56	56
Творог нежирный	309,54	319,82	321,88	89	91	92
Сыр твердый	442,29	445,86	448,12	128	127	128
Яйца, 10 шт.	54,94	57,62	58,92	16	16	17
Сахар-песок	35,61	34,58	36,15	10	10	10
Хлеб ржано-пшеничный	71,45	72,20	71,71	21	21	20
Хлеб пшеничный	83,98	81,90	81,39	24	23	23
Мука пшеничная	40,38	40,18	39,98	12	11	11
Рис	86,67	86,17	86,23	25	25	25
Пшено	38,33	41,46	41,84	11	12	12
Вермишель	97,65	99,93	99,06	28	29	28
Картофель	20,11	27,54	29,87	6	8	9
Капуста	13,78	21,85	24,67	4	6	7
Морковь	24,11	32,28	37,58	7	9	11
Лук репчатый	19,30	24,86	25,23	6	7	7
Яблоки	96,10	102,00	110,25	28	29	31

В Ленинградской области в апреле 2018 года по сравнению с декабрем 2017 года относительно цены на говядину подорожали: рыба мороженая, молоко, творог нежирный, яйца, пшено, картофель, капуста, морковь, лук репчатый, яблоки; подешевели: куры, свинина, баранина, масло сливочное, маргарин, сметана, хлеб ржано-пшеничный, хлеб пшеничный, мука пшеничная; по маслу подсолнечному, сыру твердому, сахарному песку, рису, вермишели соотношение цен осталось на прежнем уровне.

**Изменение заработной платы  
и сводного индекса потребительских цен**

в % к предыдущему месяцу

	<i>Средняя номинальная заработная плата</i>	<i>Индекс потребительских цен</i>	<i>Реальная заработная плата</i>
2017			
декабрь	119,5	100,4	119,0
2018			
январь	84,8	100,4	84,4
февраль	103,0	100,1	102,9
март	103,2	100,5	102,7
апрель	...	100,4	...

**МЕТОДОЛОГИЧЕСКИЙ  
КОММЕНТАРИЙ**

**МЕТОДОЛОГИЧЕСКИЙ КОММЕНТАРИЙ**

**Оборот организаций** – стоимость отгруженных товаров собственного производства, выполненных собственными силами работ и услуг, а также выручка от продажи приобретенных на стороне товаров (без налога на добавленную стоимость, акцизов и других аналогичных обязательных платежей).

**Индекс производства** – относительный показатель, характеризует изменение масштабов производства в сравниваемых периодах. Различают индивидуальные и сводные индексы производства. Индивидуальные индексы отражают изменение выпуска одного продукта и исчисляются как отношение объемов производства данного вида продукта в натурально-вещественном выражении в сравниваемых периодах. Сводный индекс производства характеризует совокупные изменения всех видов продукции и отражает изменение создаваемой в процессе производства стоимости в результате изменения только физического объема производимой продукции. Для исчисления сводного индекса производства индивидуальные индексы по конкретным видам продукции поэтапно агрегируются в индексы по видам деятельности, подгруппам, группам, подклассам, классам, подразделам и разделам. **Индекс промышленного производства** – агрегированный индекс производства по видам деятельности "добыча полезных ископаемых", "обрабатывающие производства", "обеспечение электрической энергией, газом и паром; кондиционирование воздуха", "водоснабжение; водоотведение, организация сбора и утилизации отходов, деятельность по ликвидации загрязнений".

**Объем отгруженных товаров собственного производства** представляет собой стоимость тех товаров, которые произведены данным юридическим лицом и фактически в отчетном периоде отгружены или отпущены в порядке продажи, а также прямого обмена на сторону (другим юридическим и физическим лицам), независимо от того, поступили деньги на счет продавца или нет.

Данные по этому показателю представляются по совокупности организаций с соответствующим фактическим видом деятельности и отражают коммерческую деятельность организаций.

**Объем работ, выполненных собственными силами по виду деятельности "строительство"** – стоимость работ, выполненных организациями собственными силами по виду деятельности "Строительство" на основании договоров и (или) контрактов, заключаемых с заказчиками. В стоимость этих работ включаются строительно-монтажные работы, а также прочие подрядные работы, выполненные по генеральным, прямым и субподрядным договорам за счет всех источников финансирования по строительству новых объектов, капитальному и текущему ремонту, реконструкции, модернизации жилых и нежилых зданий и инженерных сооружений.

**Число построенных квартир** – количество квартир в законченных строительством жилых домах квартирного, гостиничного типа и общежитиях.

**Общая площадь жилых помещений во введенных в эксплуатацию жилых зданиях (домах)** определяется как сумма площадей всех частей жилых помещений, включая площадь помещений вспомогательного использования, предназначенных для удовлетворения гражданами бытовых и иных нужд, связанных с их проживанием в жилом помещении, а также площадей лоджий, балконов, веранд, террас, подсчитываемых с соответствующими понижающими коэффициентами.

К помещениям вспомогательного использования относятся кухни, передние, холлы, внутриквартирные коридоры, ванные или душевые, туалеты, кладовые или хозяйственные встроенные шкафы. В домах-интернатах для престарелых и инвалидов, ветеранов, специальных домах для одиноких престарелых, детских домах к подсобным помещениям относятся столовые, буфеты, клубы, читальни, спортивные залы, приемные пункты бытового обслуживания и медицинского обслуживания.

**Объем перевозок (отправление) грузов** – количество грузов в тоннах, перевезенных транспортом всех организаций, на автомобильном транспорте – включая предпринимателей (физических лиц) – владельцев грузовых автомобилей, осуществляющих коммерческие перевозки грузов.

**Грузооборот транспорта** – объем работы транспорта всех видов экономической деятельности по перевозкам грузов, на автомобильном транспорте – включая предпринимателей



(физических лиц). Единицей измерения является тонно-километр, т.е. перемещение 1 тонны груза на 1 километр. Исчисляется суммированием произведений массы перевезенных грузов каждой перевозки в тоннах на расстояние перевозки в километрах.

**Пассажиоборот транспорта общего пользования** – объем работы транспорта по перевозкам пассажиров, включая оценку перевозок пассажиров, пользующихся правом бесплатного проезда. Единицей измерения является пассажиро-километр, т.е. перемещение пассажира на 1 километр. Исчисляется суммированием произведений количества пассажиров каждой перевозки на расстояние перевозки в километрах.

**Объем услуг в сфере телекоммуникаций** – стоимость услуг электросвязи, услуг соединения и пропуска трафика, услуг по обеспечению регулирования использования радиочастотного спектра радиоэлектронных средств.

**Объем производства продукции сельского хозяйства хозяйствами всех категорий** (сельхозорганизации, крестьянские (фермерские) хозяйства, индивидуальные предприниматели, население) формируется как объем производства готовой продукции растениеводства и животноводства (без учета предоставления услуг) и изменение стоимости незавершенного производства продукции растениеводства и животноводства по видам деятельности "Растениеводство", "Животноводство", "Растениеводство в сочетании с животноводством (смешанное сельское хозяйство)".

Данные о выпуске продукции сельского хозяйства за отдельные месяцы могут впоследствии уточняться.

Данные о поголовье скота, производстве и реализации животноводческой продукции по всем сельхозпроизводителям определяются: по сельхозхозяйственным предприятиям – на основании сведений форм федерального государственного статистического наблюдения; по хозяйствам населения и крестьянским (фермерским) хозяйствам – расчетно, по материалам выборочных обследований с привлечением информации сельских администраций.

**Оборот оптовой торговли** – стоимость отгруженных товаров, приобретенных ранее на стороне в целях перепродажи юридическим лицам и индивидуальным предпринимателям для профессионального использования (переработки или дальнейшей продажи).

Оборот оптовой торговли приводится в фактических продажных ценах, включающих торговую наценку, налог на добавленную стоимость, акциз, экспортную пошлину, таможенные сборы и аналогичные обязательные платежи. Сумма вознаграждения комиссионеров (поверенных, агентов) отражается по фактической стоимости, включая НДС.

Оборот оптовой торговли включает данные по организациям с основным видом экономической деятельности "оптовая торговля, включая торговлю через агентов, кроме торговли автотранспортными средствами и мотоциклами" и по организациям других видов деятельности, осуществляющих оптовую торговлю.

Оборот оптовой торговли формируется по данным федерального статистического наблюдения за коммерческими организациями (предприятиями), не относящимися к субъектам малого предпринимательства, выборочного обследования малых предприятий оптовой торговли (кроме микропредприятий), которые проводятся с месячной периодичностью, ежеквартальных выборочных обследований малых предприятий всех видов деятельности (кроме микропредприятий), а также годовых выборочных обследований микропредприятий и индивидуальных предпринимателей с распространением полученных по выборочным обследованиям данных на генеральную совокупность объектов наблюдения.

Микропредприятия – малые предприятия со средней численностью работников до 15 человек включительно.

Кроме того, в соответствии с требованиями системы национальных счетов оборот оптовой торговли досчитывается на объемы скрытой деятельности.

**Оборот розничной торговли** представляет собой выручку от продажи товаров населению для личного потребления или использования в домашнем хозяйстве за наличный расчет или оплаченных по кредитным карточкам, по расчетным чекам банков, по перечисленным со счетов вкладчиков, посредством платежных карт, что также учитывается как продажа за наличный расчет. Стоимость товаров, проданных отдельным категориям населения со скидкой, включается в оборот розничной торговли в полном объеме.

**Индекс физического объема оборота розничной торговли** – относительный показатель, характеризующий изменение оборота розничной торговли в сравниваемых периодах в сопоставимых ценах.

**Оборот общественного питания** представляет собой выручку от продажи собственной кулинарной продукции, а также покупных товаров без кулинарной обработки населению для потребления, главным образом, на месте, а также организациям и индивидуальным предпринимателям для организации питания различных контингентов населения.

Оборот розничной торговли (оборот общественного питания) включает данные как по организациям, для которых эта деятельность является основной, так и по организациям других видов деятельности, осуществляющим продажу населению товаров (кулинарной продукции) через собственные торговые заведения (заведения общественного питания), или с оплатой через свою кассу. Оборот розничной торговли, кроме того, включает продажу товаров индивидуальными предпринимателями, физическими лицами на розничных рынках и ярмарках.

Оборот розничной торговли и оборот общественного питания формируются по данным федерального статистического наблюдения за коммерческими организациями (предприятиями), не относящимися к субъектам малого предпринимательства, которое проводится с месячной периодичностью, выборочного обследования малых предприятий розничной торговли и общественного питания (за исключением микропредприятий), а также выборочных обследований розничных рынков, индивидуальных предпринимателей в розничной торговле и общественном питании с распространением полученных данных на генеральную совокупность.

Кроме того, в соответствии с требованиями системы национальных счетов, эти показатели досчитываются на объемы скрытой деятельности.

**Объем платных услуг населению** отражает объем потребления населением различных видов услуг, оказанных резидентами российской экономики. В объеме платных услуг населению учитывается экспорт услуг и не учитывается их импорт. Статистически данный показатель измеряется суммой денежных средств, уплаченных потребителем за оказанную ему услугу. При этом оплата может производиться как самим потребителем, так и организацией, в которой работает данный потребитель, полностью или частично компенсирующей или оплачивающей расходы по потреблению им услуги. Этот показатель формируется на основании данных форм федерального государственного статистического наблюдения и экспертной оценки скрытой и неформальной деятельности на рынке услуг по утвержденной методике.

**Финансовые вложения организаций** – вложения денежных средств, материальных и иных ценностей в ценные бумаги других юридических лиц, процентные облигации государственных и местных займов, уставные (складочные) капиталы других юридических лиц, созданных на территории страны или за ее пределами и т.п., а также займы, предоставленные другим юридическим лицам.

**Накопленные финансовые вложения** – объем накопленных финансовых вложений, произведенных юридическим лицом с начала их вложения с учетом их изъятия и выбытия в отчетном периоде.

Финансовые вложения, осуществленные организацией, в зависимости от срока погашения займов и кредитов подразделяются на долгосрочные и краткосрочные.

**Долгосрочные финансовые вложения** – вложения, осуществленные на срок более одного года с намерением получения доходов (дивидендов): инвестиции организаций в доходные активы (ценные бумаги) других организаций, уставные (складочные) капиталы других организаций, созданных на территории Российской Федерации или за ее пределами, государственные ценные бумаги (облигации и другие долговые обязательства) и т.п., а также предоставленные организацией другим организациям займы.

**Краткосрочные финансовые вложения** – вложения на срок не более одного года, осуществленные с намерением получения доходов (дивидендов): в дочерние и зависимые организации, инвестиции организации в ценные бумаги других организаций, государственные ценные бумаги и т.п., а также предоставленные другим организациям займы на срок не более одного года и пр.

**Доход от финансовых вложений** – доход, полученный организацией за отчетный период от владения акциями, паями и др., денежными бумагами, от своей доли в уставном (складочном) капитале, от предоставленных займом (проценты) и пр.

**Инвестиции в основной капитал** (в части создания и приобретения новых основных средств, а также поступивших по импорту) представляют собой совокупность затрат на строительство, реконструкцию (включая расширение и модернизацию) объектов, которые приводят к увеличению их первоначальной стоимости, приобретение машин, оборудования, транспортных средств, производственного и хозяйственного инвентаря, бухгалтерский учет которых осуществляется в порядке, установленном для учета вложений во внеоборотные активы, инвестиции в объекты интеллектуальной собственности; культивируемые биологические ресурсы (в соответствии с Общероссийским классификатором основных фондов ОК-013-2014).

**Инвестиции в произведенные нефинансовые активы** – включают затраты на приобретение юридическими лицами в собственность земельных участков, объектов природопользования; контрактов, договоров аренды, лицензий (включая права пользования природными объектами), деловой репутации ("гудвилла") и деловых связей (маркетинговых активов), которые в бухгалтерском учете отражаются как нематериальные активы, то есть тех нематериальных активов, которые не являются итогом интеллектуальной деятельности и не считаются произведенными активами, поскольку относятся к результатам юридических или учетных операций. Затраты на приобретение земельных участков и объектов природопользования приводятся на основе документов, выданных государственными органами по земельным ресурсам и землеустройству согласно оплаченным или принятым к оплате счетам.

**Инвестиции в здания и сооружения** – затраты на строительство, реконструкцию (включая расширение и модернизацию) и техническое перевооружение зданий и сооружений, которые складываются из выполненных строительных работ и приходящихся на них прочих капитальных затрат (проектно-изыскательских работ, затрат по отводу земельных участков под строительство, выплаты земельного налога (аренды) в период строительства и т.п.), включаемых при вводе объекта в эксплуатацию в инвентарную стоимость здания (сооружения). При этом в инвестиции включаются затраты на коммуникации внутри здания, необходимые для его эксплуатации (вся система отопления и канализации внутри здания, внутренняя сеть газо-, водопровода, силовой и осветительной электропроводки, телефонной электропроводки, вентиляционные устройства общесанитарного назначения, подъемники и лифты и т.д.).

**Инвестиции на улучшение земель** – затраты на мелиоративные работы, проведение культуртехнических работ (на землях, не требующих осушения) и террасирование крутых склонов, включающие капитальные вложения на коренное улучшение земель, расчистку земельных участков, рекультивацию земли, изменение рельефа (планировку территории), а также расходы, связанные с предотвращением затопления, с передачей прав собственности на землю и т.п.

**Инвестиции в транспортные средства** – затраты на приобретение транспортных средств: железнодорожного подвижного состава, подвижного морского и внутреннего водного, автомобильного, воздушного, городского электрического транспорта.

**Инвестиции в информационное, компьютерное и телекоммуникационное (ИКТ) оборудование** – затраты на приобретение информационного, компьютерного и телекоммуникационного (ИКТ) оборудования, к которому относятся информационное оборудование, комплектные машины и оборудование, предназначенные для преобразования и хранения информации, в состав которых могут входить устройства электронного управления, электронные и прочие компоненты, являющиеся частями этих машин и оборудования. К оборудованию для ИКТ также относятся различного типа вычислительные машины, включая вычислительные сети, самостоятельные устройства ввода-вывода данных, а также оборудование систем связи - передающая и приемная аппаратура для радиосвязи, радиовещания и телевидения, аппаратура электросвязи.

**Инвестиции в прочие машины и оборудование** – затраты на приобретение прочих машин и оборудования (входящих и не входящих в сметы строек), а также затраты на монтаж энергетического, подъемно-транспортного, насосно-компрессорного и другого оборудования на месте его постоянной эксплуатации, проверку и испытание качества монтажа (индивидуальное опробование отдельных видов машин и механизмов и комплексное опробование влостую всех видов оборудования).

**Инвестиции в объекты интеллектуальной собственности** – включают затраты на приобретение интеллектуальных продуктов, являющихся результатом мыслительной, интеллектуальной, духовной деятельности, исследований, разработок, инноваций, деятельности по

разведке недр и оценки запасов полезных ископаемых, позволяющих достичь знаний, которые разработчики могут продать или использовать для собственной выгоды в производстве, поскольку использование этих знаний ограничено посредством юридической, правовой защиты (патентное, авторское право, смежные права) или другой защиты (организационная и техническая защита: например применение режима коммерческой тайны к результатам, полученным в ходе НИОКР, с целью предотвращения их использования другими лицами без разрешения организации).

**Индекс потребительских цен и тарифов на товары и платные услуги населению (ИПЦ)** характеризует изменение во времени общего уровня цен и тарифов на товары и услуги, приобретаемые населением для непроизводственного потребления. Измеряет отношение стоимости фиксированного набора товаров и услуг в текущем периоде к его стоимости в предыдущем периоде.

В набор товаров и услуг включены более 500 товаров (услуг)-представителей. Наблюдение за ценами и тарифами производится в столицах республик, центрах краев, областей, автономных округов, городах федерального значения и выборочно – в районных центрах, отобранных с учетом их представительности в отражении социально-экономического и географического положения регионов.

**Стоимость фиксированного набора потребительских товаров и услуг для межрегиональных сопоставлений** покупательной способности населения по Российской Федерации и отдельным регионам исчисляется на основе единых объемов потребления, а также средних цен по России и ее субъектам. В состав набора включены 83 наименования товаров и услуг в том числе 30 видов продовольственных товаров, 41 вид непродовольственных товаров и 12 видов услуг. Данные о стоимости набора приведены в расчете на месяц.

**Стоимость минимального набора продуктов питания, входящих в потребительскую корзину мужчины трудоспособного возраста** исчисляется по единым для всех субъектов РФ единым объемам потребления. В состав набора включены 33 наименования продовольственных товаров. Данные о стоимости набора приведены в расчете на месяц.

**Индекс цен производителей промышленных товаров** – рассчитывается на основе зарегистрированных цен на товары-представители на базовых (опорных) предприятиях. Учитываются фактически сложившиеся в текущем периоде отпускные цены предприятий (без косвенных товарных налогов – НДС, акцизов и др.) на продукцию, предназначенную для реализации на внутреннем рынке.

**Сводный индекс цен на продукцию инвестиционного назначения** отражает изменение инвестиций в строительство объектов различных отраслей экономики и рассчитывается как агрегированный показатель из индексов цен на строительные-монтажные работы, машины и оборудование, используемые в строительстве, и прочие капитальные работы и затраты, взвешенных по доле этих элементов в общем объеме инвестиций в основной капитал.

**Индекс тарифов на грузовые перевозки** характеризует изменение фактически действующих тарифов на грузовые перевозки за отчетный период без учета изменения за этот период структуры перевезенных грузов по разнообразным признакам: по виду и размеру отправки груза, скорости доставки, расстоянию перевозки, территории перевозки, типу подвижного состава, степени использования его грузоподъемности и по другим признакам.

**Индекс цен производителей сельскохозяйственной продукции** исчисляется на основании регистрации в отобранных для наблюдения сельскохозяйственных организациях цен на основные виды продуктов-представителей, реализуемых заготовительным, перерабатывающим организациям, на рынке, через собственную торговую сеть, населению непосредственно с транспортных средств, на ярмарках, биржах, аукционах, организациям, коммерческим структурам и т. п. Цены реализации сельскохозяйственной продукции приводятся с учетом надбавок и скидок за качество реализованной продукции без расходов на транспортировку, экспедирование, погрузку и разгрузку продукции, а также без налога на добавленную стоимость, дотаций.

**Численность рабочей силы** – лица в возрасте 15 лет и старше, которые в рассматриваемый период (обследуемую неделю) считаются занятыми или безработными.

**Занятые** – лица в возрасте 15 лет и старше, которые в обследуемую неделю выполняли любую деятельность (хотя бы один час в неделю), связанную с производством товаров или оказанием услуг за плату или прибыль.

К **безработным** (в соответствии со стандартами МОТ) относятся лица в возрасте 15 лет и старше, которые в рассматриваемый период удовлетворяли одновременно следующим критериям:

- не имели работы (доходного занятия);
- занимались поиском работы, используя при этом любые способы;
- были готовы приступить к работе в течение обследуемой недели.

Обучающиеся в образовательных учреждениях, пенсионеры и инвалиды учитываются в качестве безработных, если они не имеют работы, занимаются поиском работы и готовы приступить к ней.

Информация о численности рабочей силы, занятых и общей численности безработных приведена по материалам выборочных обследований рабочей силы, проводимых органами государственной статистики с ежемесячной периодичностью (по состоянию на вторую неделю).

**Безработные, зарегистрированные в государственных учреждениях службы занятости населения** – трудоспособные граждане, не имеющие работы и заработка (трудового дохода), проживающие на территории РФ, зарегистрированные в государственных учреждениях службы занятости по месту жительства в целях поиска подходящей работы, ищущие работу и готовые приступить к ней.

**Уровень зарегистрированной безработицы** – отношение численности безработных, зарегистрированных в государственных учреждениях службы занятости населения, к численности рабочей силы, в процентах.

**Нагрузка незанятого населения на одну заявленную вакансию** рассчитывается как отношение численности лиц, не занятых трудовой деятельностью, состоящих на учете в государственных учреждениях службы занятости населения, к числу вакансий, сообщенных работодателями в эти учреждения.

**Заявленная работодателями потребность в работниках** – число вакансий (требуемых работников), сообщенных работодателями в государственные учреждения службы занятости населения.

**Доходы бюджета** – обязательные безвозвратные платежи, поступающие в бюджет субъекта РФ.

**Расходы бюджета** – денежные затраты субъекта РФ, связанные с его функционированием.

**Бюджетный профицит** – величина превышения доходов бюджета над его расходами.

**Бюджетный дефицит** – величина превышения расходов бюджета над его доходами.

**Сальдированный финансовый результат** – конечный финансовый результат, выявленный на основании бухгалтерского учета всех хозяйственных операций организаций. Представляет собой сумму (прибыли, убытка) от продажи продукции (работ, услуг), основных средств, иного имущества организаций и доходов от внебюджетных операций, уменьшенных на сумму расходов по этим операциям. Разрабатывается ежемесячно с опозданием на месяц.

**Суммарная задолженность по обязательствам организаций** включает в себя кредиторскую задолженность и задолженность по кредитам банков и займам.

**Кредиторская задолженность** – задолженность по расчетам с кредиторами за товары, работы и услуги, в том числе задолженность поставщикам и подрядчикам за поступившие материальные ценности, задолженность по выданным векселям, с дочерними предприятиями, с рабочими и служащими по оплате труда, с бюджетом и внебюджетными фондами; по полученным авансам, включая сумму полученных авансов по предстоящим платежам.

**Дебиторская задолженность** – задолженность по расчетам с дебиторами за товары, работы и услуги, по полученным векселям, с дочерними предприятиями, с бюджетом, с персоналом, по прочим операциям (включает задолженность работников предприятия по предоставленным им ссудам и займам за счет средств этого предприятия или банковского кредита), с прочими дебиторами (включает задолженность подотчетных лиц, авансы, выданные поставщикам и подрядчикам с учетом сумм, уплаченных другим предприятиям по предстоящим расчетам).

**Экспорт** – вывоз товаров с территории Российской Федерации без обязательства об обратном ввозе. Экспорт включает вывоз из страны товаров отечественного производства, а также реэкспорт товаров. К товарам отечественного производства относятся также товары

иностранный происхождения, ввезенные в страну и подвергшиеся существенной переработке, изменяющей основные качественные или технические характеристики товаров. К реэкспортным товарам относятся товары, ранее ввезенные на таможенную территорию Российской Федерации, а затем вывезенные с этой территории без уплаты или с возвратом уплаченных сумм ввозных таможенных пошлин, налогов и без применения к товарам запретов и ограничений экономического характера.

**Импорт** – ввоз товаров на таможенную территорию Российской Федерации без обязательств об обратном вывозе. В импорт включаются ввезенные товары, предназначенные для потребления в экономике страны и товары, ввозимые на территорию государства в соответствии с режимом реимпорта. К реимпортным товарам относятся товары, ранее вывезенные с таможенной территории Российской Федерации, а затем ввезенные на ее территорию без уплаты таможенных пошлин, налогов и без применения к товарам запретов и ограничений экономического характера.

**Внешнеторговый оборот** – сумма экспорта и импорта товаров.

**Сальдо торгового баланса** – разница между экспортом и импортом товаров. Положительное сальдо – экспорт превышает импорт, отрицательное сальдо (ставится знак "минус") – импорт превышает экспорт.

**Естественное движение населения** – обобщенное название совокупности рождений и смертей, изменяющих численность населения, так называемым естественным путем. К естественному движению населения относят также браки и разводы, хотя они не меняют численность населения, но учитываются в том же порядке, что и рождения и смерти.

**Общие коэффициенты рождаемости и смертности** – отношение соответственно числа родившихся (живыми) и числа умерших в течение календарного года к среднегодовой численности наличного населения. Исчисляются на 1000 населения.

**Коэффициент естественного прироста (убыли)** – разность общих коэффициентов рождаемости и смертности.

**Общие коэффициенты брачности и разводимости** – отношение числа зарегистрированных браков и разводов в течение года к среднегодовой численности наличного населения. Исчисляются на 1000 населения.

**Коэффициент младенческой смертности** – исчисляется как сумма двух составляющих, первая из которых – отношение числа умерших в возрасте до одного года из поколения, родившегося в том году, для которого вычисляется коэффициент, к общему числу родившихся в том же году; а вторая – отношение числа умерших в возрасте до одного года из поколения, родившегося в предыдущем году, к общему числу родившихся в предыдущем году. Исчисляется на 1000 родившихся живыми.

**Миграция.** Данные о международной и внутрироссийской миграции получены в результате разработки поступающих от Управления Федеральной миграционной службы по Санкт-Петербургу и Ленинградской области документов статистического учета прибытия и выбытия, которые составляются при регистрации или снятии с регистрационного учета населения по месту жительства и по месту пребывания на срок 9 месяцев и более.

**Денежные доходы населения** включают оплату по труду всех категорий населения, пенсии, пособия, стипендии и другие социальные трансферты, поступления от продажи продуктов сельского хозяйства, доходы от собственности в виде процентов по вкладам, ценным бумагам, дивидендов, доходы лиц, занятых предпринимательской деятельностью, а также страховые возмещения, ссуды, доходы от продажи иностранной валюты и другие доходы.

**Денежные расходы и сбережения населения** включают расходы на покупку товаров и оплату услуг, обязательные платежи и разнообразные взносы (налоги и сборы, платежи по страхованию, взносы в общественные и кооперативные организации, возврат банковских ссуд, проценты за товарный кредит и др.), покупку иностранной валюты, а также прирост сбережений во вкладах и ценных бумагах.

**Реальные денежные доходы** характеризуют изменение денежных доходов населения в сравнимых периодах в сопоставимых ценах, (скорректированные на индекс потребительских цен).

**Среднедушевые денежные доходы** исчисляются делением общей суммы денежных доходов на численность населения.

**Коэффициент концентрации доходов (индекс Джини)** характеризует степень отклонения фактического объема распределения денежных доходов населения от линии их равно-

мерного распределения. Величина коэффициента может варьировать от 0 до 1, при этом, чем выше значение показателя, тем более неравномерно распределены доходы в обществе.

**Покупательная способность денежных доходов населения** отражает потенциальные возможности населения по приобретению товаров и услуг и выражается через товарный эквивалент среднедушевых денежных доходов населения и соотношение среднедушевых денежных доходов населения с величиной прожиточного минимума.

**Величина прожиточного минимума** в соответствии с Федеральным законом от 24 октября 1997г. № 134-ФЗ «О прожиточном минимуме в Российской Федерации» представляет собой стоимостную оценку потребительской корзины, а также обязательные платежи и сборы. Стоимостная оценка осуществляется на основании Закона Санкт-Петербурга «О внесении изменения в Закон Санкт-Петербурга «О потребительской корзине для основных социально-демографических групп населения в Санкт-Петербурге» от 4 июля 2007 года № 399-67 и на основании областного Закона «О потребительской корзине в Ленинградской области» от 6 февраля 2007 года № 3-оз и содержит минимальные наборы продуктов питания, непродовольственных товаров и услуг, необходимых для сохранения здоровья человека и обеспечения его жизнедеятельности.

Величина прожиточного минимума определяется ежеквартально и устанавливается нормативными актами Правительства Санкт-Петербурга и Правительства Ленинградской области.

**Среднемесячная номинальная начисленная заработная плата** работников организаций исчисляется делением фонда начисленной заработной платы работников на среднесписочную численность работников и на количество месяцев в периоде. В фонд заработной платы включаются начисленные работникам суммы в денежной и неденежной формах за отработанное и неотработанное время, доплаты и надбавки, премии и единовременные поощрения, компенсационные выплаты, связанные с режимом работы и условиями труда, а также оплата питания и проживания, имеющая систематический характер.

**Реальная начисленная заработная плата** характеризует покупательную способность заработной платы в отчетном периоде в связи с изменением цен на потребительские товары и услуги по сравнению с базисным периодом. Индекс реальной начисленной заработной платы исчисляется путем деления индекса номинальной заработной платы на индекс потребительских цен за один и тот же временной период.

**Заболеваемость населения** характеризуется числом больных, выявленных (или взятых под диспансерное наблюдение) в течение года при обращении в лечебно-профилактические учреждения или при профилактическом осмотре. **Первичная заболеваемость** регистрируется при установлении больному диагноза впервые в жизни.

*Управление  
Федеральной службы государственной статистики  
по г. Санкт-Петербургу и Ленинградской области*  
Адрес: 197376, Санкт-Петербург, ул. Профессора Попова, 39

Заказ № 72. Тираж 93 экз.

Отпечатано в оперативной полиграфии Петростата