

Управление Федеральной службы
государственной статистики
по г. Санкт-Петербургу и Ленинградской области
(ПЕТРОСТАТ)

**Доходы и расходы
домашних хозяйств населения
Ленинградской области**

**(по результатам выборочного
бюджетного обследования)**

СТАТИСТИЧЕСКИЙ БЮЛЛЕТЕНЬ

Исх. № СЧ – 150/663
от 26.05.2021 г.

**Санкт-Петербург
2021**

Бюллетень подготовлен отделом статистики уровня жизни и обследований домашних хозяйств Петростата по данным выборочного обследования бюджетов 505 домашних хозяйств Ленинградской области за 2017 – 2020 годы. Представлена информация об уровне жизни обследуемых домашних хозяйств, которые характеризуются денежными доходами, денежными расходами семей на питание, на покупку непродовольственных товаров и на оплату услуг. Приводятся данные о распределении домашних хозяйств по уровню зарегистрированного денежного дохода и оценке своего финансового положения на конец года. Данные за 2020 год – предварительные.

Петростат является собственником государственной статистической информации на территории Санкт-Петербурга и Ленинградской области и обладает исключительными правами на издание и распространение статистических публикаций. При использовании материалов органов государственной статистики ссылка на источник обязательна.

Список сокращений:

тыс. – тысяча
руб. – рубль
р. – раз
шт. – штук

В бюллетене приняты условные обозначения:

– явление отсутствует
% процент

Код издания
по каталогу 15000221

E-mail: petrostat@gks.ru
<http://petrostat.gks.ru>

© Петростат, 2021

СОДЕРЖАНИЕ

СОСТАВ ДОМАШНИХ ХОЗЯЙСТВ ПО СТАТУСУ ДЕЯТЕЛЬНОСТИ	4
ДОХОДЫ И ИХ ИСПОЛЬЗОВАНИЕ В ДОМАШНИХ ХОЗЯЙСТВАХ	4
СТРУКТУРА ДЕНЕЖНЫХ РАСХОДОВ	5
ДИНАМИКА ДЕНЕЖНЫХ ДОХОДОВ И РАСХОДОВ.....	6
СТРУКТУРА ПОТРЕБИТЕЛЬСКИХ РАСХОДОВ	7
ДИНАМИКА ПОТРЕБИТЕЛЬСКИХ РАСХОДОВ	9
РАСХОДЫ НА ПОКУПКУ ПРОДУКТОВ ПИТАНИЯ	10
СТРУКТУРА РАСХОДОВ НА ПОКУПКУ ПРОДУКТОВ ПИТАНИЯ.....	11
ДИНАМИКА РАСХОДОВ НА ПОКУПКУ ПРОДУКТОВ ПИТАНИЯ	12
СРЕДНИЕ ЦЕНЫ НА ОСНОВНЫЕ ПРОДУКТЫ ПИТАНИЯ.....	13
ДИНАМИКА СРЕДНИХ ЦЕН НА ОСНОВНЫЕ ПРОДУКТЫ ПИТАНИЯ	14
РАСХОДЫ НА ПОКУПКУ НЕПРОДОВОЛЬСТВЕННЫХ ТОВАРОВ	15
СТРУКТУРА РАСХОДОВ НА ПОКУПКУ НЕПРОДОВОЛЬСТВЕННЫХ ТОВАРОВ	16
ДИНАМИКА РАСХОДОВ НА ПОКУПКУ НЕПРОДОВОЛЬСТВЕННЫХ ТОВАРОВ	17
РАСХОДЫ НА ОПЛАТУ УСЛУГ	18
СТРУКТУРА РАСХОДОВ НА ОПЛАТУ УСЛУГ.....	19
ДИНАМИКА РАСХОДОВ НА ОПЛАТУ УСЛУГ	20
РАСПРЕДЕЛЕНИЕ ЧЛЕНОВ ДОМОХОЗЯЙСТВ, ИМЕЮЩИХ ПРАВО НА ПОЛУЧЕНИЕ ПЕНСИИ.....	21
РАСПРЕДЕЛЕНИЕ ДОМАШНИХ ХОЗЯЙСТВ ПО ОЦЕНКЕ СВОЕГО ФИНАНСОВОГО ПОЛОЖЕНИЯ НА КОНЕЦ ГОДА.....	22
МЕТОДОЛОГИЧЕСКИЙ КОММЕНТАРИЙ.....	23

СОСТАВ ДОМАШНИХ ХОЗЯЙСТВ ПО СТАТУСУ ДЕЯТЕЛЬНОСТИ

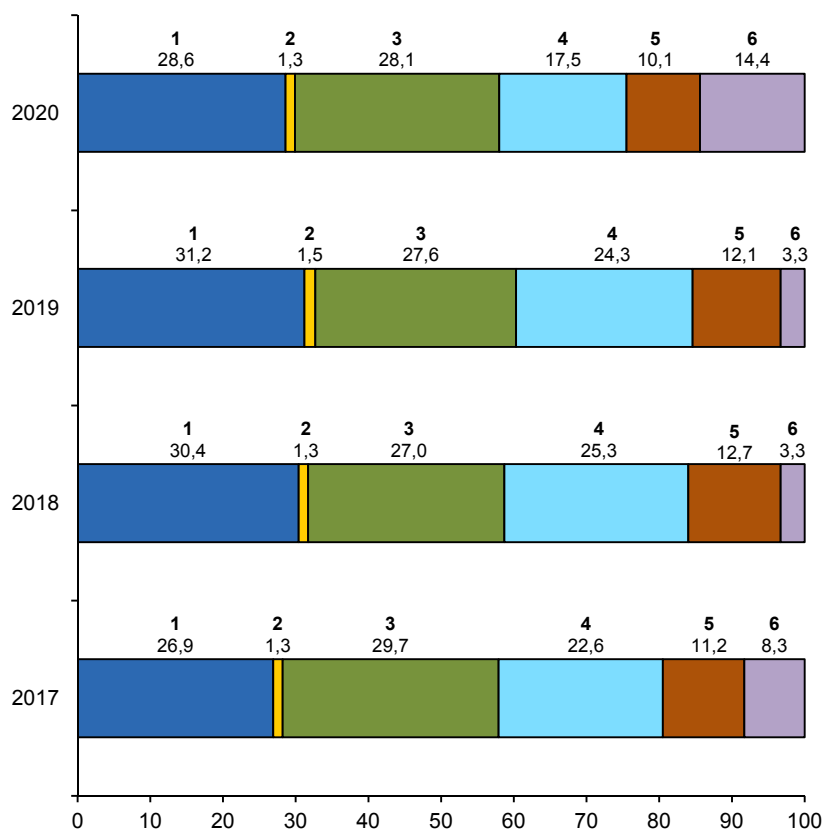
	в среднем на 100 семей			
	2017	2018	2019	2020
Число наличных членов домохозяйств, человек	240	240	240	240
в том числе:				
рабочая сила	159	159	162	163
из них занятые	159	159	162	163
лица, не входящие в состав рабочей силы	43	40	43	43
дети до 15 лет	38	41	35	34

ДОХОДЫ И ИХ ИСПОЛЬЗОВАНИЕ В ДОМАШНИХ ХОЗЯЙСТВАХ

	в среднем на 100 лиц; тыс. руб.			
	2017	2018	2019	2020
Денежный доход	28306	27190	30357	32669
Денежный расход	26098	23513	26969	32179
в том числе:				
на покупку продуктов питания	6524	6605	7733	8590
на питание вне дома	497	537	699	606
на покупку алкогольных напитков	350	313	409	428
на покупку непродовольственных товаров	7753	6352	7435	9036
на оплату услуг	5886	5950	6544	5650
налоги, сборы, платежи	2917	2988	3255	3243
другие расходы	2171	768	894	4626

СТРУКТУРА ДЕНЕЖНЫХ РАСХОДОВ

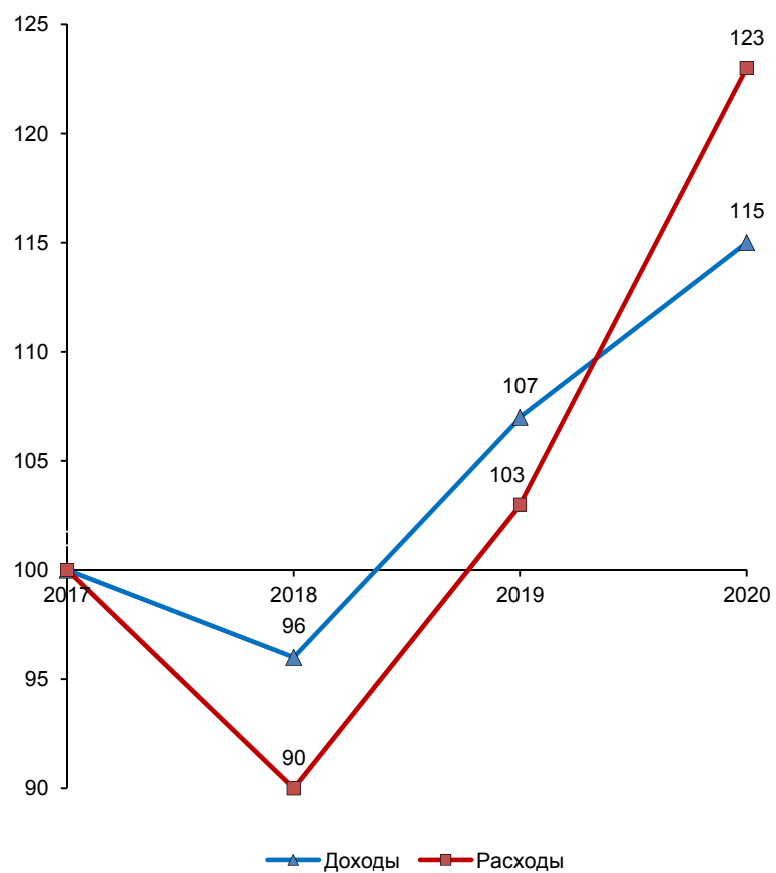
(в процентах)



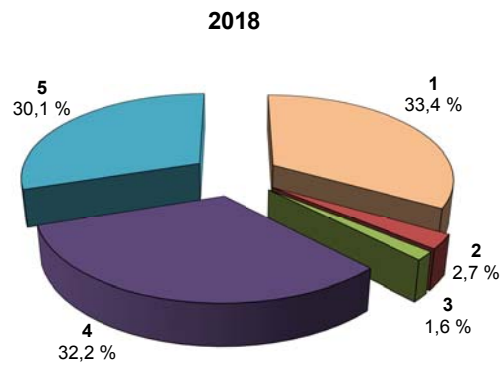
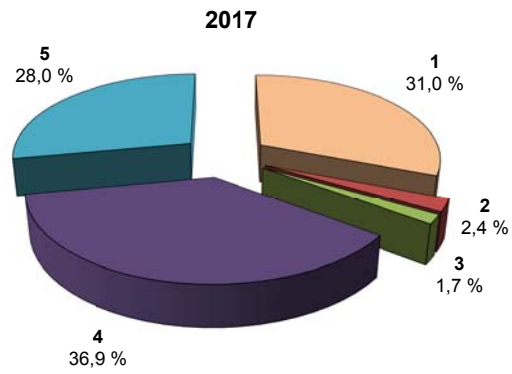
- 1 – покупка продуктов питания, включая питание вне дома
- 2 – покупка алкогольных напитков
- 3 – покупка непродовольственных товаров
- 4 – оплата услуг
- 5 – налоги, сборы, платежи
- 6 – другие расходы

ДИНАМИКА ДЕНЕЖНЫХ ДОХОДОВ И РАСХОДОВ

(в процентах к 2017 году)

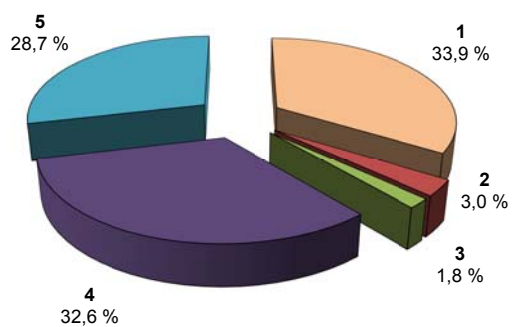


СТРУКТУРА ПОТРЕБИТЕЛЬСКИХ РАСХОДОВ

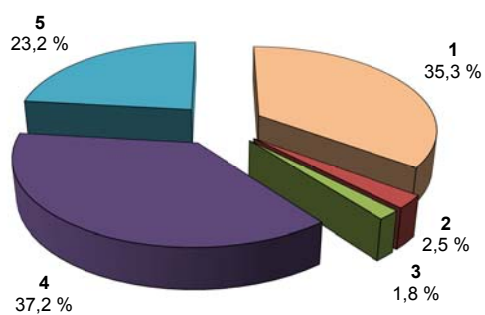


- 1 – покупка продуктов питания
- 2 – питание вне дома
- 3 – покупка алкогольных напитков
- 4 – покупка непродовольственных товаров
- 5 – оплата услуг

2019



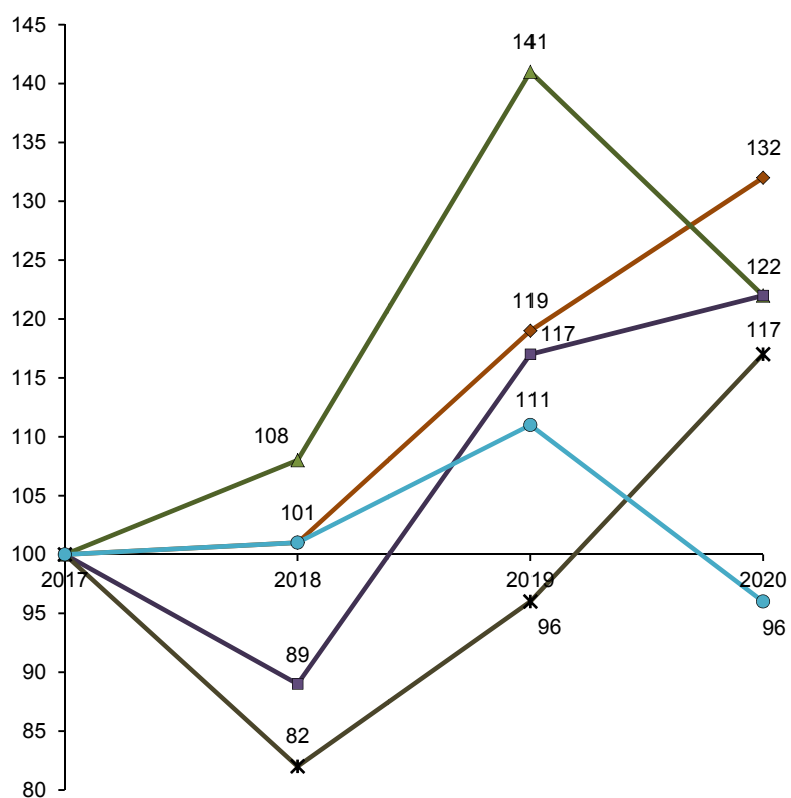
2020



- 1 – покупка продуктов питания
- 2 – питание вне дома
- 3 – покупка алкогольных напитков
- 4 – покупка непродовольственных товаров
- 5 – оплата услуг

ДИНАМИКА ПОТРЕБИТЕЛЬСКИХ РАСХОДОВ

(в процентах к 2017 году)



- ◆— расходы на покупку продуктов питания
- ▲— расходы на питание вне дома
- расходы на покупку алкогольных напитков
- ✕— расходы на покупку непродовольственных товаров
- расходы на оплату услуг

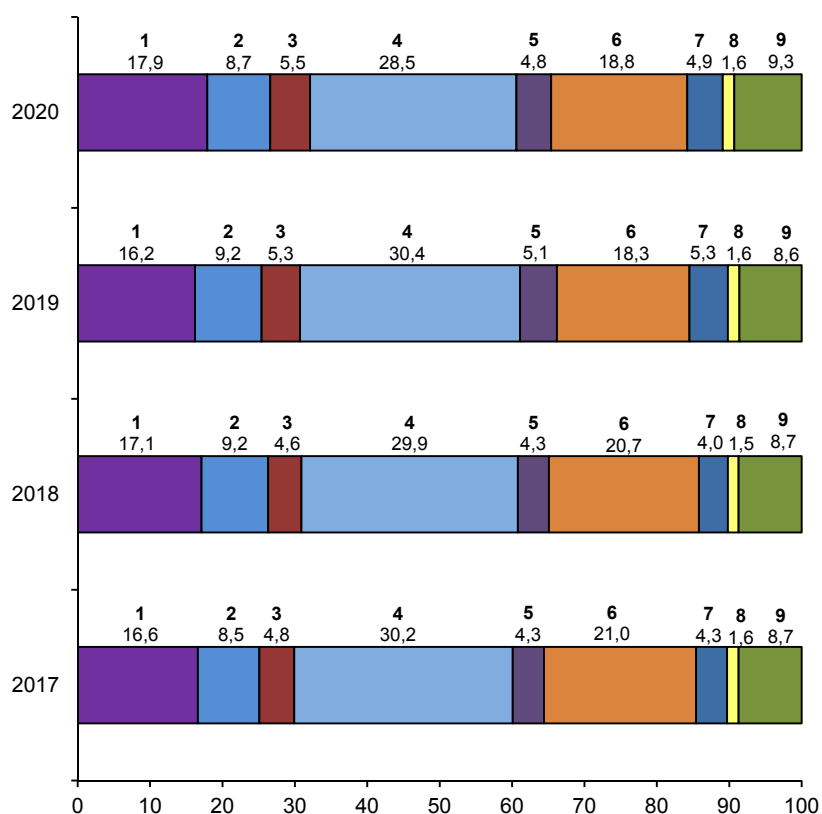
РАСХОДЫ НА ПОКУПКУ ПРОДУКТОВ ПИТАНИЯ

в среднем на 100 лиц; тыс. руб.

	2017	2018	2019	2020
Расходы – всего	6524	6605	7733	8590
в том числе на:				
хлебные продукты	1081	1133	1253	1536
картофель	101	98	116	140
овощи и бахчевые	453	508	597	605
фрукты и ягоды	310	302	411	472
мясо и мясные продукты	1972	1973	2350	2451
рыба и рыбные продукты	284	285	394	415
молоко и молочные продукты	1371	1367	1415	1616
сахар и кондитерские изделия	279	262	410	422
яйца	103	101	121	136
масло растительное и другие жиры	77	72	91	84
прочие продукты питания	493	504	575	713

СТРУКТУРА РАСХОДОВ НА ПОКУПКУ ПРОДУКТОВ ПИТАНИЯ

(в процентах)



- | | |
|---------------------------------|----------------------------------|
| 1 – хлебные продукты | 6 – молоко и молочные продукты |
| 2 – картофель, овощи и бахчевые | 7 – сахар и кондитерские изделия |
| 3 – фрукты и ягоды | 8 – яйца |
| 4 – мясо и мясные продукты | 9 – прочие продукты питания |
| 5 – рыба и рыбные продукты | |

ДИНАМИКА РАСХОДОВ НА ПОКУПКУ ПРОДУКТОВ ПИТАНИЯ

в процентах к 2017 году

	2018	2019	2020
Расходы – всего	101	119	132
в том числе на:			
хлебные продукты	105	116	142
картофель	97	115	139
овощи и бахчевые	112	132	134
фрукты и ягоды	97	133	1,5 р.
мясо и мясные продукты	100,1	119	124
рыба и рыбные продукты	100,4	139	146
молоко и молочные продукты	99,7	103	118
сахар и кондитерские изделия	94	147	1,5 р.
яйца	98	117	132
масло растительное и другие жиры	94	118	109
прочие продукты питания	102	117	145

СРЕДНИЕ ЦЕНЫ НА ОСНОВНЫЕ ПРОДУКТЫ ПИТАНИЯ

	рублей за килограмм			
	2017	2018	2019	2020
Хлебные продукты	102,5	109,9	117,1	128,9
Говядина и телятина	319,5	296,9	302,0	314,5
Свинина	263,4	266,4	263,1	266,6
Баранина	402,0	383,5	375,4	404,9
Мясо птицы	153,3	154,7	175,3	176,7
Рыба свежая	207,9	217,6	230,6	234,8
Молоко цельное	59,9	60,5	63,1	64,8
Сметана	169,7	174,7	186,5	196,2
Сыр и брынза	448,0	444,5	477,0	524,6
Творог	239,3	245,0	273,0	305,6
Яйца, 10 шт.	51,8	51,9	57,9	61,1
Масло животное	532,4	527,9	580,7	646,8
Маргарин	171,8	206,1	248,8	235,8
Масло растительное	102,2	93,4	101,6	102,1
Фрукты и ягоды свежие	78,4	75,6	83,4	95,9
Овощи и бахчевые	60,6	61,1	69,4	71,5
Картофель	24,1	23,9	25,5	26,9
Сахар	39,7	35,7	37,2	33,6

**ДИНАМИКА СРЕДНИХ ЦЕН
НА ОСНОВНЫЕ ПРОДУКТЫ ПИТАНИЯ**

	в процентах к 2017 году		
	2018	2019	2020
Хлебные продукты	107	114	126
Говядина и телятина	93	95	98
Свинина	101	99,9	101
Баранина	95	93	100,7
Мясо птицы	100,9	114	115
Рыба свежая	105	111	113
Молоко цельное	101	105	108
Сметана	103	110	116
Сыр и брынза	99,2	106	117
Творог	102	114	128
Яйца, 10 шт.	100,2	112	118
Масло животное	99,2	109	121
Маргарин	120	145	137
Масло растительное	91	99,4	99,9
Фрукты и ягоды свежие	96	106	122
Овощи и бахчевые	100,8	115	118
Картофель	99,2	106	112
Сахар	90	94	85

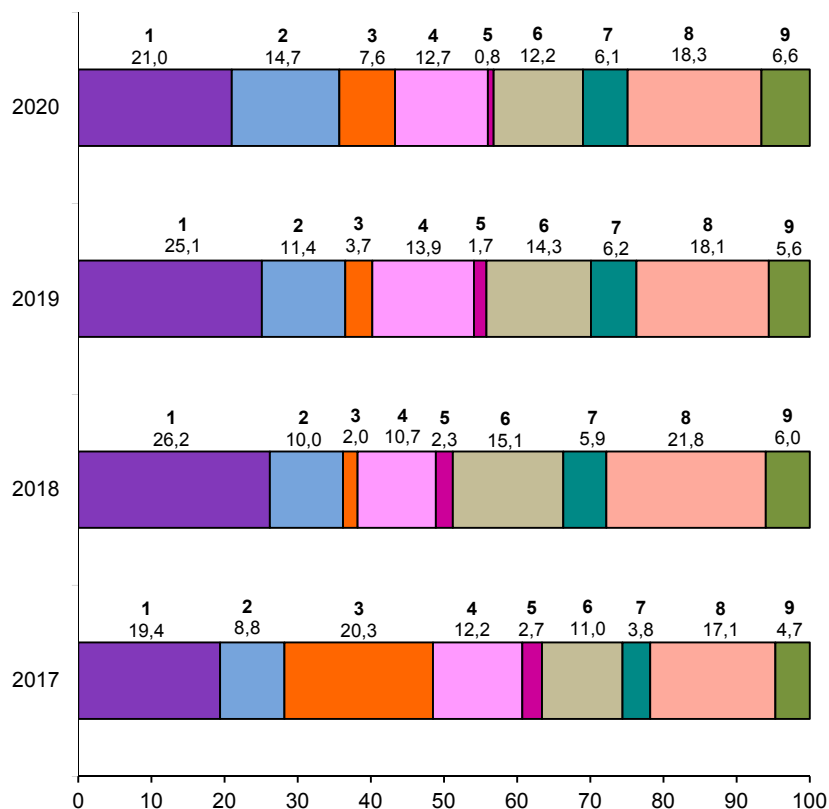
РАСХОДЫ НА ПОКУПКУ НЕПРОДОВОЛЬСТВЕННЫХ ТОВАРОВ

в среднем на 100 лиц; тыс. руб.

	2017	2018	2019	2020
Расходы – всего	7753	6352	7435	9036
в том числе на:				
одежду, обувь, белье и ткани	1507	1666	1866	1902
телерадиоаппаратуру, предметы для отдыха, увлечений	679	637	848	1325
транспортные средства	1574	127	274	686
мебель, домашнее оборудование, предметы для ухода за домом	944	677	1031	1151
строительные материалы	210	145	128	72
топливо	856	962	1062	1100
табачные изделия	292	374	464	549
медицинские товары, предметы гигиены	1324	1382	1346	1656
другие непродовольст- венные товары	367	382	416	595

СТРУКТУРА РАСХОДОВ НА ПОКУПКУ НЕПРОДОВОЛЬСТВЕННЫХ ТОВАРОВ

(в процентах)



- | | |
|--|--|
| 1 – одежда, обувь, белье и ткани | 5 – строительные материалы |
| 2 – телерадиоаппаратура, предметы для отдыха, увлечений | 6 – топливо |
| 3 – транспортные средства | 7 – табачные изделия |
| 4 – мебель, домашнее оборудование, предметы для ухода за домом | 8 – медицинские товары, предметы гигиены |
| | 9 – другие непродовольственные товары |

**ДИНАМИКА РАСХОДОВ НА ПОКУПКУ
НЕПРОДОВОЛЬСТВЕННЫХ ТОВАРОВ**

в процентах к 2017 году

	2018	2019	2020
Расходы – всего	82	96	117
в том числе на:			
одежду, обувь, белье и ткани	111	124	126
телерадиоаппаратуру, предметы для отдыха, увлечений	94	125	2,0 р.
транспортные средства	8	17	44
мебель, домашнее оборудование, предметы для ухода за домом	72	109	122
строительные материалы	69	61	34
топливо	112	124	129
табачные изделия	128	1,6 р.	1,9 р.
медицинские товары, предметы гигиены	104	102	125
другие непродовольст- венные товары	104	113	1,6 р.

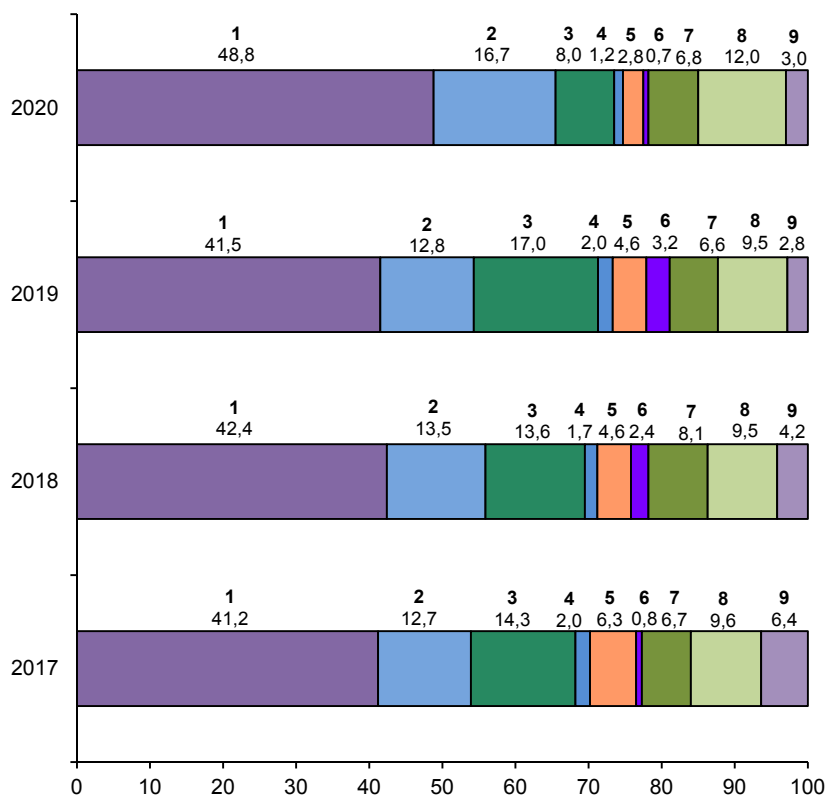
РАСХОДЫ НА ОПЛАТУ УСЛУГ

в среднем на 100 лиц; тыс. руб.

	2017	2018	2019	2020
Расходы – всего	5886	5950	6544	5650
в том числе на:				
жилищно-коммунальные услуги	2423	2522	2715	2757
из них оплата:				
жилья	505	574	710	629
электроэнергии	254	260	247	258
газа	86	96	120	102
центрального отопления	688	692	717	758
воды и других коммунальных услуг	890	900	921	1010
бытовые услуги	749	805	836	942
услуги учреждений культуры и организации отдыха	844	808	1115	455
услуги в системе образования	121	102	129	68
медицинские услуги	370	276	304	161
санаторно-оздоровительные услуги	46	143	211	39
услуги пассажирского транспорта	394	480	430	382
услуги связи	565	566	624	677
прочие услуги	374	248	180	169

СТРУКТУРА РАСХОДОВ НА ОПЛАТУ УСЛУГ

(в процентах)



1 – жилищно-коммунальные услуги

2 – бытовые услуги

3 – услуги учреждений культуры и организации отдыха

4 – услуги в системе образования

5 – медицинские услуги

6 – санаторно-оздоровительные услуги

7 – услуги пассажирского транспорта

8 – услуги связи

9 – прочие услуги

ДИНАМИКА РАСХОДОВ НА ОПЛАТУ УСЛУГ

в процентах к 2017 году

	2018	2019	2020
Расходы – всего	101	111	96
в том числе на:			
жилищно-коммунальные услуги	104	112	114
из них оплата:			
жилья	114	141	125
электроэнергии	102	97	102
газа	112	140	117
центрального отопления	100,6	104	110
воды и других коммунальных услуг	101	103	113
бытовые услуги	107	112	126
услуги учреждений культуры и организации отдыха	96	132	54
услуги в системе образования	84	107	56
медицинские услуги	75	82	44
санаторно-оздоровительные услуги	3,1 р.	4,6 р.	85
услуги пассажирского транспорта	122	109	97
услуги связи	100,2	110	120
прочие услуги	66	48	45

**РАСПРЕДЕЛЕНИЕ ЧЛЕНОВ ДОМОХОЗЯЙСТВ,
ИМЕЮЩИХ ПРАВО НА ПОЛУЧЕНИЕ ПЕНСИИ**

в процентах

	2017	2018	2019	2020
Всего членов домохозяйств, имеющих право на получение пенсии	100	100	100	100
из них:				
по старости	95,1	95,2	95,2	93,7
по инвалидности	1,6	1,1	1,1	2,2
по случаю потери кормильца	0,8	0,8	0,6	0,8
за выслугу лет	2,5	2,7	2,8	3,3
социальной	–	0,2	0,3	–

**РАСПРЕДЕЛЕНИЕ ДОМАШНИХ ХОЗЯЙСТВ ПО ОЦЕНКЕ
СВОЕГО ФИНАНСОВОГО ПОЛОЖЕНИЯ НА КОНЕЦ ГОДА**

	в процентах			
	2017	2018	2019	2020
Все домашние хозяйства	100	100	100	100
из них, оценившие свое финансовое положение следующим образом:				
затруднительно покупать одежду и оплачивать жилищно-коммунальные услуги	8,0	7,0	7,1	3,4
не могут позволить покупку товаров длительного пользования	57,0	55,7	48,5	47,0
не хватает денег на покупку автомобиля, квартиры, дачи	35,0	37,3	44,4	49,6

МЕТОДОЛОГИЧЕСКИЙ КОММЕНТАРИЙ

Выборочное обследование бюджетов домашних хозяйств проводится органами государственной статистики в соответствии с Федеральным планом статистических работ, утвержденным Правительством Российской Федерации. Обследование домашних хозяйств относится к числу наиболее гибких средств сбора экономико-статистической информации. При планировании таких обследований учитываются общие потребности страны в соответствующей информации, отражаются интересы общества, включая интересы, выраженные на местном уровне.

Обследование организовано по методу случайной двухступенчатой выборки и строится на принципах добровольного участия домохозяйств. С 2016 года в качестве основы и информационной базы для построения выборки и формирования инструментария отбора используются материалы Всероссийской переписи населения 2010 года. Единицей отбора является счетный участок, конечной единицей отбора – домохозяйство. В Ленинградской области принимали участие 505 домашних хозяйств.

Домашнее хозяйство представляет собой совокупность лиц, проживающих в одном жилом помещении или его части, как связанных, так и несвязанных родством, совместно обеспечивающих себя всем необходимым для жизни, полностью или частично объединяя и расходуя свои средства. Домохозяйство может состоять из одного человека, живущего самостоятельно. Учетный период обследования отдельно взятого домохозяйства охватывает квартал.

Члены домохозяйства делятся по статусу деятельности на рабочую силу и лица, не входящие в состав рабочей силы.

Рабочую силу составляют занятые и безработные.

В категорию *занятые* включаются:

- работающие по найму на предприятиях, в организациях со статусом юридического лица;
- работающие по найму у индивидуальных предпринимателей;
- занятые в сфере предпринимательской деятельности.

Лица, не входящие в состав рабочей силы, состоят из следующих категорий:

- неработающие пенсионеры, включая пенсионеров по инвалидности;
- обучающиеся в образовательных организациях (15 лет и старше);
- лица, ведущие домашнее хозяйство;

-
- временно или длительно нетрудоспособные;
 - другие.

Программа бюджетного обследования сориентирована на получение наиболее полных данных о составе расходов и объемах личного потребления домохозяйств. Отсутствие прямых вопросов о доходах домохозяйств восполняется расчетным методом на основе того, что расходы могли быть произведены домохозяйством только за счет полученных им доходов и привлеченных средств в виде займов, кредитов и собственных сбережений. Следовательно, *денежный доход* – это расчетный показатель, исчисляемый исходя из суммы произведенных денежных расходов и сложившегося прироста финансовых активов в течение учетного периода обследования.

Денежные доходы населения включают заработную плату наемных работников, доходы лиц, занятых предпринимательской деятельностью, пенсии, пособия, стипендии и другие социальные трансферты, доходы от собственности в виде процентов по вкладам, ценным бумагам, дивидендов и другие доходы.

Денежные расходы домашних хозяйств представляют собой сумму фактических затрат, произведенных членами домохозяйств в течение учетного периода обследования, и включают в себя потребительские расходы, а также расходы, не связанные с потреблением (сюда входят налоги, сборы, платежи). В состав денежных расходов не включаются суммы инвестиций, расходы на покупку иностранной валюты, ценных бумаг и суммы, положенные на банковские счета.

Потребительские расходы домашних хозяйств являются частью денежных расходов, которые направляются на приобретение потребительских товаров и услуг.

С 2014 года группировка товаров и услуг, приобретенных домашними хозяйствами для личного потребления, осуществляется с использованием *Классификатора индивидуального потребления домашних хозяйств по целям* (КИПЦ-ДХ), версия 4. КИПЦ-ДХ является стандартным средством сбора, обработки и представления статистической информации, характеризующей уровень, структуру и динамику потребительских расходов населения при проведении выборочного обследования домашних хозяйств в соответствии с методологией Системы национальных счетов и рекомендациями по гармонизации бюджетных обследований домашних хозяйств Европейской статистической комиссии (Евростат, 1997).

Данные о доходах, потреблении и расходах домашних хозяйств, получаемые в ходе выборочного обследования бюджетов домашних хозяйств, имеют широкий, постоянно увеличивающийся диапазон видов использования. Такие данные зачастую используются в качестве основы для принятия решений, например, по политике в области социального обеспечения и финансовой политике, для изучения воздействия налогообложения и социальных льгот на перераспределение, а также экономического благосостояния населения в целом.

Область изучения и распространения данных бюджетного обследования определяется конкретными целями:

- получение данных о распределении населения по уровню материального благосостояния; об уровне потребления, денежных расходах и условиях жизни различных социально-экономических групп населения;
- получение весовых показателей для расчета индекса потребительских цен;
- обеспечение данных для составления счетов сектора домашних хозяйств в системе национальных счетов и балансов.

Данные выборочного бюджетного обследования домашних хозяйств репрезентативны на уровне Российской Федерации.

Для характеристики уровня жизни населения в целом по Ленинградской области приведены данные, рассчитанные в соответствии с учетом специфики системы статистических социальных показателей.

**ДОХОДЫ И РАСХОДЫ ДОМАШНИХ ХОЗЯЙСТВ
ЛЕНИНГРАДСКОЙ ОБЛАСТИ
(ПО РЕЗУЛЬТАТАМ ВЫБОРОЧНОГО
БЮДЖЕТНОГО ОБСЛЕДОВАНИЯ)**

Статистический бюллетень

Ответственный за выпуск: Е.В. Лаврова
Подготовка издания: А.В. Сигарева

Сдано в набор 20.04.2021. Подписано в печать 26.05.2021.
Усл. печ. л. 1,63. Тираж 3 экз. Заказ №
Отпечатано в оперативной полиграфии Петростата.
197376, Санкт-Петербург, ул. Профессора Попова, 39