

Управление Федеральной службы  
государственной статистики  
по г. Санкт-Петербургу и Ленинградской области  
(ПЕТРОСТАТ)

**Основные итоги выборочного  
обследования бюджетов  
домашних хозяйств  
Ленинградской области**  
СТАТИСТИЧЕСКИЙ БЮЛЛЕТЕНЬ

Исх. № СЧ – 150/946  
от 22.09.2020 г.

**Санкт-Петербург  
2020**

Бюллетень подготовлен отделом статистики уровня жизни и обследований домашних хозяйств Петростата по данным выборочного обследования бюджетов 505 домашних хозяйств Ленинградской области.

Бюллетень содержит статистические материалы за 2019 год по показателям обследования, характеризующим размер и структуру располагаемых ресурсов, расходов на конечное потребление, потребительских расходов, обеспеченность домашних хозяйств жильем и предметами длительного пользования с распределением их общего объема по составу домохозяйства и по группам с различным уровнем дохода.

Петростат является собственником государственной статистической информации на территории Санкт-Петербурга и Ленинградской области и обладает исключительными правами на издание и распространение статистических публикаций. При использовании материалов органов государственной статистики ссылка на источник обязательна.

В статистическом бюллетене приняты условные обозначения:

- явление отсутствует
- 0,0 небольшая величина
- % процент
- x сопоставление невозможно
- кв.м. квадратный метр

Код издания  
по каталогу 15000420

E-mail: [petrostat@gks.ru](mailto:petrostat@gks.ru)  
<http://petrostat.gks.ru>

© Петростат, 2020

## СОДЕРЖАНИЕ

<b>ДОХОДЫ И РАСХОДЫ.....</b>	<b>5</b>
Состав домашних хозяйств по статусу занятости .....	5
Располагаемые ресурсы .....	7
Структура располагаемых ресурсов.....	9
Структура располагаемых ресурсов (график) .....	11
Расходы на конечное потребление .....	12
Распределение среднедушевых располагаемых ресурсов и расходов на конечное потребление по группам населения (график) .....	14
Структура расходов на конечное потребление .....	15
Структура расходов на конечное потребление (график).....	17
Денежные расходы .....	18
Структура денежных расходов .....	20
Распределение среднедушевых денежных доходов и расходов по группам населения (график) .....	22
Потребительские расходы.....	23
Структура потребительских расходов .....	25
Структура потребительских расходов (график).....	27
Расходы на покупку продуктов для домашнего питания в структуре потребительских расходов .....	28
Расходы на покупку продуктов для домашнего питания в структуре потребительских расходов (график).....	32
Расходы на покупку непродовольственных товаров в структуре потребительских расходов .....	33
Расходы на покупку непродовольственных товаров в структуре потребительских расходов (график).....	37
Расходы на оплату услуг в структуре потребительских расходов .....	38
Расходы на оплату услуг в структуре потребительских расходов (график).....	42

<b>СОЦИАЛЬНАЯ ПОДДЕРЖКА</b> .....	<b>43</b>
Распределение членов домохозяйств, относящихся к льготным категориям.....	43
Распределение членов домохозяйств, имеющих право на получение льгот в рамках набора социальных услуг .....	44
<b>ЖИЛИЩНЫЕ УСЛОВИЯ</b> .....	<b>45</b>
Распределение домохозяйств по принадлежности занимаемого жилья .....	45
Распределение домохозяйств по видам занимаемого жилья.....	46
Жилищные условия домохозяйств .....	47
Распределение домохозяйств по размеру занимаемой общей площади.....	48
Структура расходов домохозяйств на оплату жилищно-коммунальных услуг.....	49
Структура расходов домохозяйств на оплату жилищно-коммунальных услуг (график) .....	51
<b>ПРЕДМЕТЫ ДЛИТЕЛЬНОГО ПОЛЬЗОВАНИЯ</b> .....	<b>52</b>
Наличие в домохозяйствах предметов длительного пользования .....	52
Расходы домохозяйств на покупку предметов длительного пользования .....	58
Наличие в домохозяйствах транспортных средств и мест стоянок.....	61
Расходы, связанные с наличием и эксплуатацией транспортных средств и мест стоянок.....	62
<b>МЕТОДОЛОГИЧЕСКИЙ КОММЕНТАРИЙ</b> .....	<b>65</b>



## ДОХОДЫ И РАСХОДЫ

## Состав домашних хозяйств по статусу занятости

	Число налич- ных членов домохо- зяйства	в среднем на 100 домохозяйств из них:				Соотно- шение иждив- енцев и рабо- тающих
		рабочая сила	в том числе заня- тые	лица, не входящие в состав рабочей силы	дети до 15 лет	
Все домохозяйства	240	162	162	43	35	0,2
состоящие из:						
одного человека	100	71	71	29	–	х
2 человек	200	153	153	43	4	0,0
3 человек	300	212	212	43	45	0,2
4 и более человек	411	240	240	61	110	0,5
имеющие детей в возрасте до 16 лет:						
одного ребенка	342	217	216	33	92	0,4
2 и более детей	407	185	184	33	189	1,0

Окончание

	Число налич- ных членов домохо- зяйства	в среднем на 100 домохозяйств				Соотно- шение ижди- венцев и рабо- тающих
		рабочая сила	из них: в том числе заян- тые	лица, не входящие в состав рабочей силы	дети до 15 лет	
Домохозяйства в группировках по 20-ти процентным группам <sup>1)</sup> :						
первая	314	149	149	80	85	0,6
вторая	245	130	129	75	40	0,3
третья	238	173	173	41	24	0,1
четвертая	271	216	216	28	28	0,1
пятая	177	149	148	11	17	0,1

<sup>1)</sup> Первая группа – с наименьшими располагаемыми ресурсами, пятая группа – с наибольшими располагаемыми ресурсами.

## Располагаемые ресурсы

в среднем на 100 лиц, тысяч рублей					
	Всего	из них:			
		валовой доход	в том числе:		сумма привле- ченных средств и израс- ходован- ных сбе- режений
			денежный доход	натураль- ный доход	
Все домохозяйства	31972	31171	30357	814	801
состоящие из:					
одного человека	44327	42716	41817	899	1611
2 человек	35579	34905	33761	1144	674
3 человек	31143	30121	29659	462	1022
4 и более человек	26527	26047	25220	827	480
имеющие детей в возрасте до 16 лет:					
одного ребенка	28994	28035	27341	694	959
2 и более детей	23429	22477	21870	607	952

Окончание

	в среднем на 100 лиц, тысяч рублей				
	Всего	из них:			сумма привлеченных средств и израсходованных сбережений
		валовой доход	в том числе:		
		денежный доход	натуральный доход		
Домохозяйства в группировках по 20-ти процентным группам:					
первая	14401	14370	14068	302	31
вторая	21502	21377	20816	561	125
третья	29409	29114	28230	884	295
четвертая	38128	37842	36696	1146	286
пятая	56423	53153	51975	1178	3270

## Структура располагаемых ресурсов

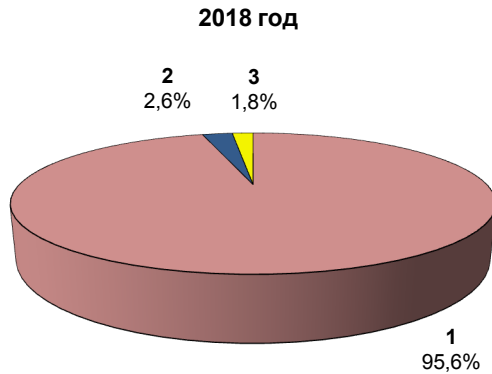
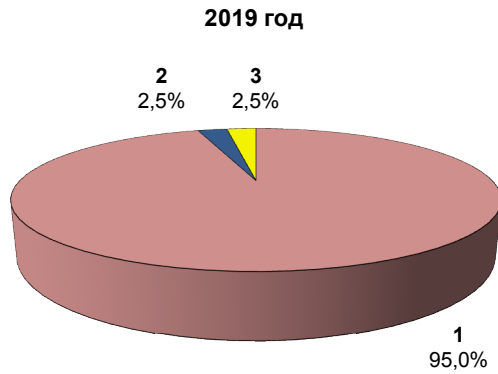
	в процентах				
	Всего	из них:			сумма привлеченных средств и израсходованных сбережений
		валовой доход	в том числе:		
		денежный доход	натуральный доход		
Все домохозяйства	100	97,5	95,0	2,5	2,5
состоящие из:					
одного человека	100	96,4	94,4	2,0	3,6
2 человек	100	98,1	94,9	3,2	1,9
3 человек	100	96,7	95,2	1,5	3,3
4 и более человек	100	98,2	95,1	3,1	1,8
имеющие детей в возрасте до 16 лет:					
одного ребенка	100	96,7	94,3	2,4	3,3
2 и более детей	100	95,9	93,3	2,6	4,1

*Окончание*

в процентах

	Всего	из них:			
		валовой доход	в том числе:		сумма привле- ченных средств и израс- ходован- ных сбе- режений
			денежный доход	натураль- ный доход	
Домохозяйства в группировках по 20-ти процентным группам:					
первая	100	99,8	97,7	2,1	0,2
вторая	100	99,4	96,8	2,6	0,6
третья	100	99,0	96,0	3,0	1,0
четвертая	100	99,2	96,2	3,0	0,8
пятая	100	94,2	92,1	2,1	5,8

## Структура располагаемых ресурсов (график)



1 – денежный доход

2 – натуральный доход

3 – привлеченные средства и израсходованные сбережения

**ДОХОДЫ И РАСХОДЫ****Расходы на конечное потребление**

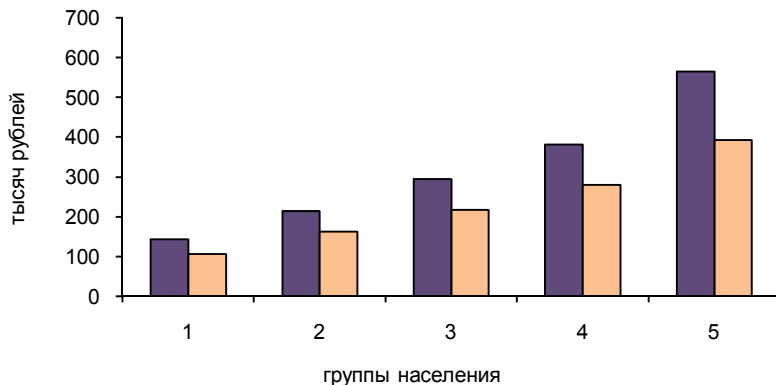
	Всего		в том числе:				
	денежные расходы на:			стои- мость нату- раль- ных поступ- лений	стои- мость предо- ставлен- ных ра- ботода- телем в нату- ральном выраже- нии льгот		
	пита- ние	покупку алко- гольных напитков	покупку непро- доволь- ственных товаров			оплату услуг	
Все домохозяйства	23230	8363	399	7110	6544	668	146
состоящие из:							
одного человека	31590	12430	708	7530	10022	888	12
2 человек	25735	9410	476	7777	6928	944	200
3 человек	22088	7540	354	7391	6342	367	94
4 и более человек	19905	7037	287	6373	5381	639	188
имеющие детей в возрасте до 16 лет:							
одного ребенка	21315	7368	310	6988	5955	561	133
2 и более детей	16629	5498	316	5407	4800	540	68



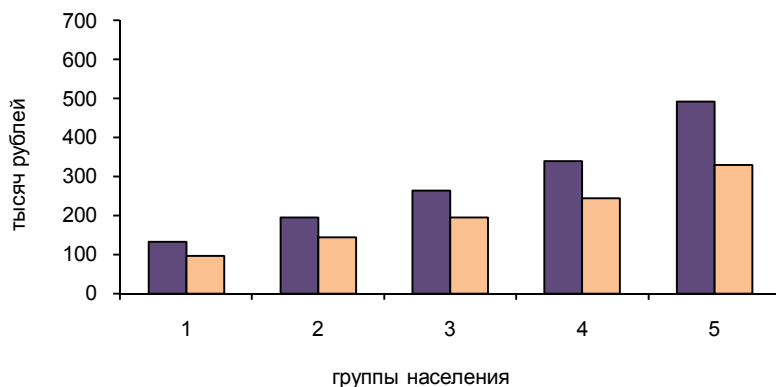
Всего	в среднем на 100 лиц, тысяч рублей						
	в том числе:						
	денежные расходы на:					стои- мость нату- раль- ных поступ- лений	стои- мость предо- ставлен- ных ра- ботода- телем в нату- ральном выраже- нии льгот
пита- ние	покупку алко- гольных напитков	покупку непро- дольных товаров	оплату услуг				
Домохозяйства в группировках по 20-ти процентным группам:							
первая	10716	4525	166	2584	3139	284	18
вторая	16286	6979	263	4111	4373	505	55
третья	21843	8781	368	6183	5628	662	221
четвертая	28033	9705	468	9155	7559	905	241
пятая	39269	11825	729	13516	12021	986	192

**Распределение среднедушевых располагаемых ресурсов и расходов на конечное потребление по группам населения (график)**

**2019 год**



**2018 год**



■ располагаемые ресурсы    ■ конечное потребление

## Структура расходов на конечное потребление

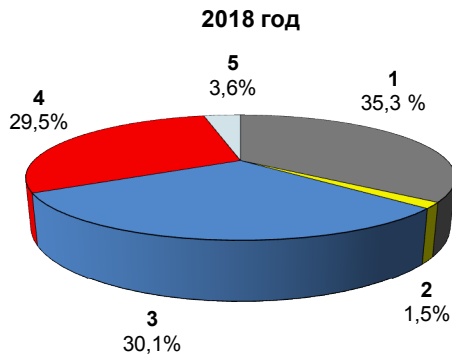
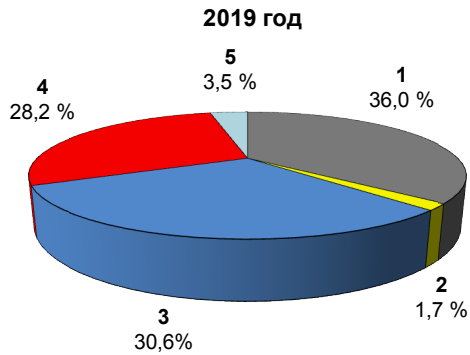
	в процентах							
	Всего	в том числе:					стои- мость нату- раль- ных поступ- лений	стои- мость предос- тавлен- ных ра- ботода- телем в нату- ральном выраже- нии льгот
		денежные расходы на:						
		пита- ние	покупку алко- голь- ных на- питков	покупку непро- доль- ствен- ных товаров	оплату услуг			
Все домохозяйства	100	36,0	1,7	30,6	28,2	2,9	0,6	
состоящие из:								
одного человека	100	39,4	2,3	23,8	31,7	2,8	0,0	
2 человек	100	36,6	1,8	30,2	26,9	3,7	0,8	
3 человек	100	34,1	1,6	33,5	28,7	1,7	0,4	
4 и более человек	100	35,4	1,5	32,0	27,0	3,2	0,9	
имеющие детей в возрасте до 16 лет:								
одного ребенка	100	34,6	1,5	32,8	27,9	2,6	0,6	
2 и более детей	100	31,1	1,9	32,5	28,9	3,2	0,4	

Окончание

в процентах

	Всего	в том числе:					
		денежные расходы на:				стои- мость нату- раль- ных поступ- лений	стои- мость предос- тавлен- ных ра- ботода- телем в нату- ральном выраже- нии льгот
	пита- ние	покупку алко- голь- ных на- питков	покупку непро- доль- ствен- ных товаров	оплату услуг			
Домохозяйства в группировках по 20-ти процентным группам:							
первая	100	42,2	1,6	24,1	29,3	2,6	0,2
вторая	100	42,9	1,6	25,2	26,9	3,1	0,3
третья	100	40,2	1,7	28,3	25,8	3,0	1,0
четвертая	100	34,6	1,7	32,6	27,0	3,2	0,9
пятая	100	30,1	1,9	34,4	30,6	2,5	0,5

## Структура расходов на конечное потребление (график)



- 1 – расходы на питание
- 2 – расходы на покупку алкогольных напитков
- 3 – расходы на покупку непродовольственных товаров
- 4 – расходы на оплату услуг
- 5 – прочие поступления

**ДОХОДЫ И РАСХОДЫ****Денежные расходы**

	Всего	в том числе:		
		потребитель- ские расходы	налоги, сборы, платежи	другие расходы
Все домохозяйства	26969	22820	3255	894
состоящие из:				
одного человека	36198	31163	3567	1468
2 человек	30327	25324	3236	1767
3 человек	26013	21888	3518	607
4 и более человек	22722	19357	2990	375
имеющие детей в возрасте до 16 лет:				
одного ребенка	24210	20811	3048	351
2 и более детей	19176	16220	2600	356

в среднем на 100 лиц, тысяч рублей

	Всего	в том числе:		
		потребитель- ские расходы	налоги, сборы, платежи	другие расходы
Домохозяйства в группировках по 20-ти процентным группам:				
первая	12452	10475	1779	198
вторая	18444	15893	2114	437
третья	24972	21222	3046	704
четвертая	32447	27502	4080	865
пятая	46532	39008	5258	2266

**Структура денежных расходов**

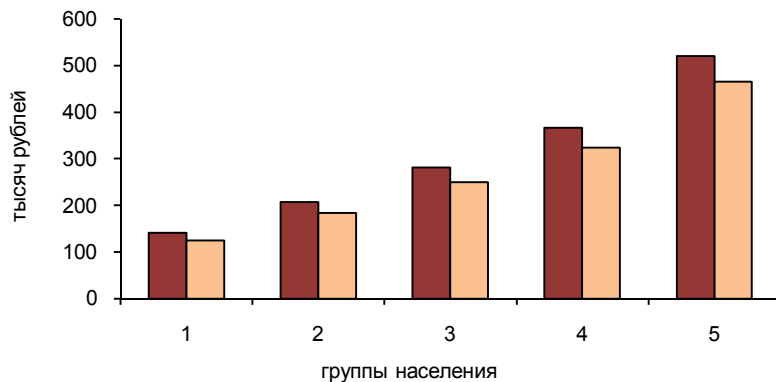
	Всего	в том числе:		
		потребитель- ские расходы	налоги, сборы, платежи	другие расходы
Все домохозяйства	100	84,6	12,1	3,3
состоящие из:				
одного человека	100	86,1	9,8	4,1
2 человек	100	83,5	10,7	5,8
3 человек	100	84,2	13,5	2,3
4 и более человек	100	85,2	13,2	1,6
имеющие детей в возрасте до 16 лет:				
одного ребенка	100	86,0	12,6	1,4
2 и более детей	100	84,6	13,6	1,8



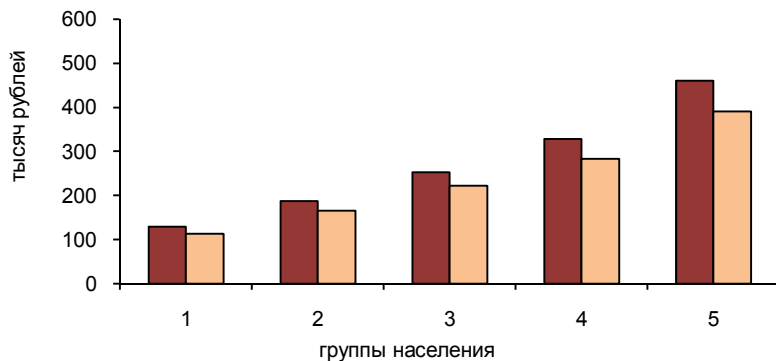
	в процентах			
	Всего	в том числе:		
		потребитель- ские расходы	налоги, сборы, платежи	другие расходы
Домохозяйства в группировках по 20-ти процентным группам:				
первая	100	84,1	14,3	1,6
вторая	100	86,2	11,4	2,4
третья	100	85,0	12,2	2,8
четвертая	100	84,7	12,6	2,7
пятая	100	83,8	11,3	4,9

**Распределение среднедушевых денежных доходов и расходов по группам населения (график)**

**2019 год**



**2018 год**



■ денежные доходы    ■ денежные расходы

**Потребительские расходы**

в среднем на 100 лиц, тысяч рублей

	Всего	в том числе:				
		покупка продуктов питания	питание вне дома	покупка алко- гольных напитков	покупка непродо- вольст- венных товаров	оплата услуг
Все домохозяйства	22820	7733	699	409	7435	6544
состоящие из:						
одного человека	31163	11783	755	726	7877	10022
2 человек	25324	9014	471	484	8427	6928
3 человек	21888	6854	725	355	7612	6342
4 и более человек	19357	6304	807	303	6562	5381
имеющие детей в возрасте до 16 лет:						
одного ребенка	20811	6848	538	311	7159	5955
2 и более детей	16220	4711	801	354	5554	4800

Окончание

в среднем на 100 лиц, тысяч рублей

	Всего	в том числе:				
		покупка продуктов питания	питание вне дома	покупка алко- гольных напитков	покупка непродо- вольст- венных товаров	оплата услуг
Домохозяйства в группировках по 20-ти процентным группам:						
первая	10475	4346	187	166	2637	3139
вторая	15893	6529	473	263	4255	4373
третья	21222	8083	719	375	6417	5628
четвертая	27502	8820	1070	494	9559	7559
пятая	39009	10885	1048	747	14308	12021

## Структура потребительских расходов

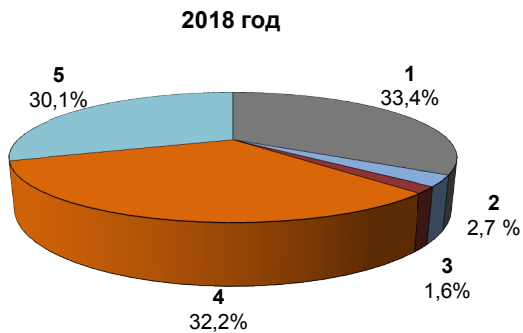
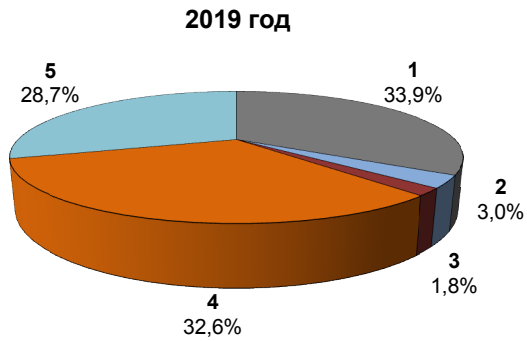
	в процентах					
	Всего	в том числе:				
		покупка продуктов питания	питание вне дома	покупка алко- гольных напитков	покупка непродо- вольст- венных товаров	оплата услуг
Все домохозяйства	100	33,9	3,0	1,8	32,6	28,7
состоящие из:						
одного человека	100	37,8	2,4	2,3	25,3	32,2
2 человек	100	35,6	1,9	1,9	33,3	27,3
3 человек	100	31,3	3,3	1,6	34,8	29,0
4 и более человек	100	32,6	4,1	1,6	33,9	27,8
имеющие детей в возрасте до 16 лет:						
одного ребенка	100	32,9	2,6	1,5	34,4	28,6
2 и более детей	100	29,1	4,9	2,2	34,2	29,6

*Окончание*

в процентах

	Всего	в том числе:				
		покупка продуктов питания	питание вне дома	покупка алкогольных напитков	покупка непродовольственных товаров	оплата услуг
Домохозяйства в группировках по 20-ти процентным группам:						
первая	100	41,5	1,8	1,6	25,2	29,9
вторая	100	41,1	3,0	1,6	26,8	27,5
третья	100	38,1	3,4	1,8	30,2	26,5
четвертая	100	32,1	3,9	1,8	34,7	27,5
пятая	100	27,9	2,7	1,9	36,7	30,8

## Структура потребительских расходов (график)



- 1 – расходы на покупку продуктов питания
- 2 – расходы на питание вне дома
- 3 – расходы на покупку алкогольных напитков
- 4 – расходы на покупку непродовольственных товаров
- 5 – расходы на оплату услуг

**ДОХОДЫ И РАСХОДЫ****Расходы на покупку продуктов для домашнего питания  
в структуре потребительских расходов**

	Всего, тысяч рублей	в том числе (в процентах):				
		хлеб и хлебные продукты	карто- фель	овощи и бах- чевые	фрукты и ягоды	мясо и мясные продукты
Все домохозяйства	7733	16,2	1,5	7,7	5,3	30,4
состоящие из:						
одного человека	11783	15,6	1,7	7,6	5,2	28,1
2 человек	9014	15,8	1,3	7,8	4,9	30,9
3 человек	6854	17,0	1,7	8,6	5,9	29,4
4 и более человек	6304	16,4	1,5	7,1	5,3	32,0
имеющие детей в возрасте до 16 лет:						
одного ребенка	6848	17,5	1,4	7,5	5,6	30,8
2 и более детей	4711	15,1	1,7	9,3	6,2	29,1



	в среднем на 100 лиц					
	в том числе (в процентах):					
	рыба и рыбные продукты	молоко и молоч- ные про- дукты	сахар и конди- терские изделия	яйца	масло расти- тель- ное и другие жиры	чай, кофе, безалко- гольные напитки и пр.
Все домохозяйства	5,1	18,3	5,3	1,6	1,2	7,4
состоящие из:						
одного человека	6,5	18,7	4,6	2,1	1,4	8,5
2 человек	5,9	18,2	5,3	1,6	1,2	7,1
3 человек	4,1	17,7	5,2	1,5	1,3	7,6
4 и более человек	4,3	18,5	5,8	1,2	0,9	7,0
имеющие детей в возрасте до 16 лет:						
одного ребенка	4,5	18,1	5,1	1,3	1,1	7,1
2 и более детей	3,7	17,5	6,2	1,5	0,7	9,0

	Всего, тысяч рублей	в том числе (в процентах):				
		хлеб и хлебные продукты	карто- фель	овощи и бах- чевые	фрукты и ягоды	мясо и мясные продукты
Домохозяйства в группировках по 20-ти процентным группам:						
первая	4346	17,5	1,8	7,3	5,4	30,6
вторая	6529	16,7	1,7	7,3	5,0	31,4
третья	8084	16,3	1,3	7,4	4,9	31,2
четвертая	8820	16,1	1,5	7,8	5,5	30,3
пятая	10885	15,5	1,3	8,4	5,7	29,1

Окончание

в среднем на 100 лиц

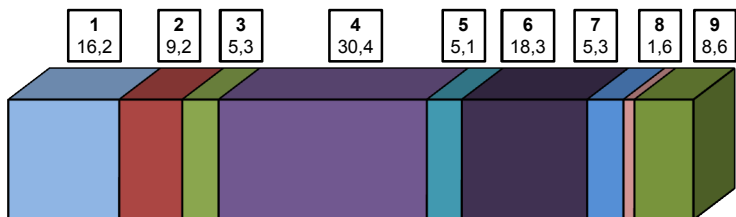
в том числе (в процентах):

	рыба и рыбные продукты	молоко и молоч- ные про- дукты	сахар и конди- терские изделия	яйца	масло расти- тельное и другие жиры	чай, кофе, безалко- гольные напитки и пр.
Домохозяйства в группировках по 20-ти процентным группам:						
первая	4,8	17,7	4,6	1,8	0,8	7,7
вторая	4,6	18,9	4,7	1,8	1,1	6,8
третья	5,0	19,2	4,8	1,6	1,2	7,1
четвертая	4,7	18,3	6,2	1,2	1,2	7,2
пятая	5,9	17,5	5,6	1,6	1,3	8,1

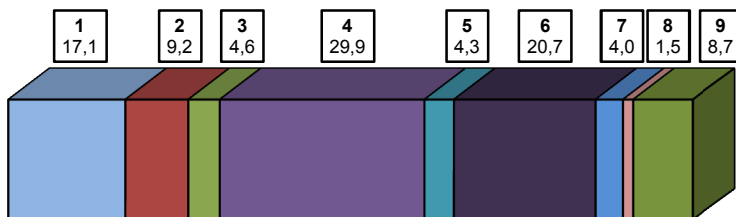
**Расходы на покупку продуктов для домашнего питания  
в структуре потребительских расходов (график)**

(в процентах)

**2019 год**



**2018 год**



- 1 – хлебные продукты
- 2 – картофель, овощи и бахчевые
- 3 – фрукты и ягоды
- 4 – мясо и мясные продукты
- 5 – рыба и рыбные продукты

- 6 – молоко и молочные продукты
- 7 – сахар и кондитерские изделия
- 8 – яйца
- 9 – прочие продукты питания

**Расходы на покупку непродовольственных товаров  
в структуре потребительских расходов**

в среднем на 100 лиц

	Всего, тысяч рублей	в том числе (в процентах):			
		одежда, обувь, белье и ткани	телерадио- аппаратура, предметы для отдыха, увлечений	транс- портные средства	мебель, домашнее оборудо- вание, предметы для ухода за домом
Все домохозяйства	7435	25,1	11,4	3,7	13,9
состоящие из:					
одного человека	7877	28,8	6,7	0,3	14,1
2 человек	8427	20,8	11,1	2,5	19,6
3 человек	7612	28,1	9,8	5,9	15,0
4 и более человек	6562	24,7	14,7	4,0	8,3
имеющие детей в возрасте до 16 лет:					
одного ребенка	7159	24,5	11,1	6,4	7,5
2 и более детей	5554	33,2	13,9	2,6	8,8

	в том числе (в процентах):				
	строи- тельные мате- риалы	топливо	табачные изделия	медицин- ские товары, предметы гигиены	другие непродо- вольст- венные товары
Все домохозяйства	1,7	14,3	6,2	18,1	5,6
состоящие из:					
одного человека	1,3	7,0	8,0	24,7	9,1
2 человек	1,6	10,3	8,1	19,8	6,2
3 человек	1,9	12,5	4,1	17,4	5,3
4 и более человек	1,8	21,6	5,9	14,9	4,1
имеющие детей в возрасте до 16 лет:					
одного ребенка	3,7	20,0	5,8	15,2	5,8
2 и более детей	1,0	18,0	2,8	15,1	4,6

Продолжение

в среднем на 100 лиц

	Всего, тысяч рублей	в том числе (в процентах):			
		одежда, обувь, белье и ткани	телерадио- аппаратура, предметы для отдыха, увлечений	транс- портные средства	мебель, домашнее обору- дование, предметы для ухода за домом
Домохозяйства в группировках по 20-ти процентным группам:					
первая	2637	25,2	9,5	0,9	6,4
вторая	4255	26,7	10,9	0,9	9,9
третья	6417	27,1	9,9	1,4	11,5
четвертая	9559	24,9	12,5	5,8	11,3
пятая	14308	23,8	11,9	4,6	19,2

Окончание

в среднем на 100 лиц

в том числе (в процентах):

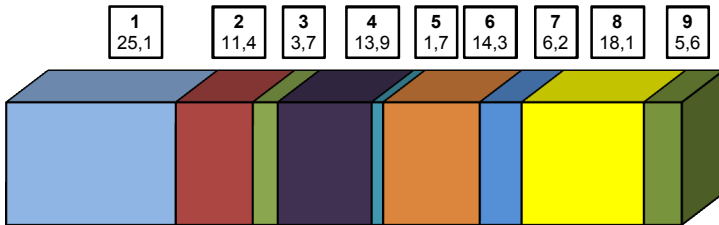
	строи- тельные мате- риалы	топливо	табачные изделия	медицин- ские това- ры, пред- меты ги- гиены	другие непродо- вольст- венные товары
Домохозяйства в группировках по 20-ти процентным группам:					
первая	0,6	20,7	11,1	22,4	3,2
вторая	0,4	13,3	9,7	24,8	3,4
третья	1,4	15,8	7,6	20,2	5,1
четвертая	2,0	18,5	5,6	16,1	3,3
пятая	2,3	9,9	4,1	15,7	8,5



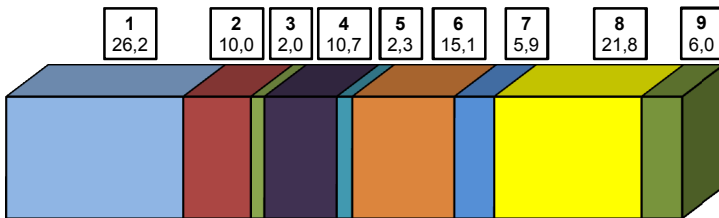
## Расходы на покупку непродовольственных товаров в структуре потребительских расходов (график)

(в процентах)

2019 год



2018 год



- |  |  |
|--|--|
| 1 – одежда, обувь, белье и ткани                           | 5 – строительные материалы               |
| 2 – телерадиоаппаратура, предметы для отдыха, увлечений    | 6 – топливо                              |
| 3 – транспортные средства                                  | 7 – табачные изделия                     |
| 4 – мебель, домашнее оборудование, предметы ухода за домом | 8 – медицинские товары, предметы гигиены |
|  | 9 – другие непродовольственные товары    |

**ДОХОДЫ И РАСХОДЫ****Расходы на оплату услуг  
в структуре потребительских расходов**

	Всего, тысяч рублей	в том числе (в процентах):			
		жилищно-коммунальные услуги	бытовые услуги	услуги учреждений культуры и организации отдыха	услуги в системе образования
Все домохозяйства	6544	41,5	12,8	17,0	2,0
состоящие из:					
одного человека	10022	53,5	7,6	16,5	–
2 человек	6928	42,6	12,9	21,1	0,2
3 человек	6342	36,8	16,9	15,1	1,0
4 и более человек	5381	37,6	12,2	15,8	5,3
имеющие детей в возрасте до 16 лет:					
одного ребенка	5955	33,5	16,6	13,9	1,3
2 и более детей	4800	35,1	12,4	20,7	6,3

	в среднем на 100 лиц				
	в том числе (в процентах):				
	медицинские услуги	санаторно- оздорови- тельные услуги	услуги пас- сажирского транспорта	услуги связи	прочие услуги
Все домохозяйства	4,6	3,2	6,6	9,5	2,8
состоящие из:					
одного человека	2,8	1,8	4,5	9,1	4,2
2 человек	5,0	0,4	5,5	9,7	2,6
3 человек	8,0	1,5	7,7	9,7	3,3
4 и более человек	2,7	7,6	7,7	9,5	1,6
имеющие детей в возрасте до 16 лет:					
одного ребенка	7,6	8,9	5,1	9,8	3,3
2 и более детей	5,4	0,6	7,9	9,3	2,3

	Всего, тысяч рублей	в том числе (в процентах):			
		жилищно- комму- нальные услуги	бытовые услуги	услуги уч- реждений культуры и организа- ции отдыха	услуги в системе образо- вания
Домохозяйства в группировках по 20-ти процентным группам:					
первая	3139	58,2	6,6	5,5	1,8
вторая	4373	53,7	10,1	8,3	2,9
третья	5628	45,9	13,5	13,2	1,0
четвертая	7559	39,1	14,1	13,9	1,0
пятая	12021	32,1	14,2	27,0	2,7

Окончание

в среднем на 100 лиц

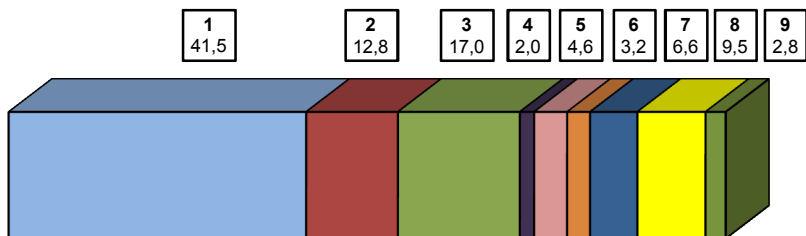
в том числе (в процентах):

	медицинские услуги	санаторно-оздоровительные услуги	услуги пассажирского транспорта	услуги связи	прочие услуги
Домохозяйства в группировках по 20-ти процентным группам:					
первая	1,8	1,0	8,4	16,0	0,7
вторая	2,6	1,0	6,9	12,5	2,0
третья	2,7	2,3	8,2	11,6	1,6
четвертая	3,4	10,0	8,0	8,6	1,9
пятая	7,8	0,8	4,3	6,4	4,7

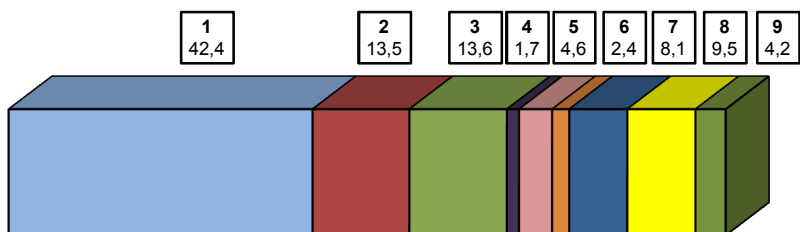
**Расходы на оплату услуг  
в структуре потребительских расходов (график)**

(в процентах)

**2019 год**



**2018 год**



- 1 – жилищно-коммунальные услуги
- 2 – бытовые услуги
- 3 – услуги учреждений культуры и организации отдыха
- 4 – услуги в системе образования
- 5 – медицинские услуги

- 6 – санаторно-оздоровительные услуги
- 7 – услуги пассажирского транспорта
- 8 – услуги связи
- 9 – прочие услуги

## СОЦИАЛЬНАЯ ПОДДЕРЖКА

*Распределение членов домохозяйств,  
относящихся к льготным категориям*

	в процентах
	Все домохозяйства
Члены домохозяйств, имеющие право на получение государственной социальной поддержки	100
в том числе:	
инвалиды с ограничениями способности к трудовой деятельности:	
III степени	4,8
II степени	61,9
I степени	28,6
дети-инвалиды	4,7
Члены домохозяйств, относящиеся к другим льготным категориям	100
в том числе:	
ветераны труда – пенсионеры	13,5
ветераны военной службы – пенсионеры	0,4
пенсионеры, не относящиеся к льготной категории	54,6
студенты или обучающиеся	31,5

## СОЦИАЛЬНАЯ ПОДДЕРЖКА

### *Распределение членов домохозяйств, имеющих право на получение льгот в рамках набора социальных услуг*

	в процентах
	Все домохозяйства
Члены домохозяйств, имеющие право на получение государственной социальной поддержки	100
из них:	
пользовавшиеся набором социальных услуг частично <sup>1)</sup>	4,8
в том числе получавшие:	
бесплатное лекарственное обеспечение	4,8
не пользовавшиеся набором социальных услуг и получавшие денежное возмещение	85,7
не пользовавшиеся набором социальных услуг и не получавшие денежное возмещение	9,5

<sup>1)</sup> Члены домохозяйства пользовались несколькими видами льгот в рамках набора социальных услуг.



## ЖИЛИщНЫЕ УСЛОВИЯ

*Распределение домохозяйств по принадлежности занимаемого жилья*

	Все домохозяйства	в среднем на 100 домохозяйств		
		в том числе проживающие в жилищах, принадлежащих:		
		обследуемому домохозяйству	частному лицу	государству, муниципалитету
Все домохозяйства	100	83	10	7
в том числе в группировках по 20-ти процентным группам:				
первая	100	72	9	19
вторая	100	83	3	14
третья	100	88	8	4
четвертая	100	84	14	2
пятая	100	85	14	1

**Распределение домохозяйств по видам занимаемого жилья**

	в среднем на 100 домохозяйств			
	Всего	в том числе проживающие в:		
		отдельной квартире	коммунальной квартире	индивидуаль- ном доме, части дома
Все домохозяйства	100	97	0,0	3
в том числе в группировках по 20-ти процентным группам:				
первая	100	93	–	7
вторая	100	95	1	4
третья	100	97	–	3
четвертая	100	97	–	3
пятая	100	100	–	–

## Жилищные условия домохозяйств

	в среднем на 100 домохозяйств				
	Всего	из них проживающие в комнатах:			Размер общей площади жилого помещения в среднем на одного проживающего, кв.м.
		1	2	3 и более	
Все домохозяйства	100	23	45	32	21
в том числе в группировках по 20-ти процентным группам:					
первая	100	17	43	40	15
вторая	100	26	40	34	21
третья	100	22	43	35	22
четвертая	100	11	39	50	19
пятая	100	32	55	13	27

**Распределение домохозяйств по размеру занимаемой общей площади**

в среднем на 100 домохозяйств

	Всего	из них по размеру общей площади жилого помещения в среднем на проживающего, кв.м.:								
		до 9,0	9,1–11,0	11,1–13,0	13,1–15,0	15,1–20,0	20,1–25,0	25,1–30,0	30,1–40,0	40,1 и более
Все домохозяйства	100	2	3	4	6	30	13	11	17	14
в том числе в группировках по 20-ти процентным группам:										
первая	100	6	10	19	10	29	16	4	5	1
вторая	100	1	5	5	6	28	16	7	18	14
третья	100	–	1	3	6	36	10	10	14	20
четвертая	100	–	–	–	13	62	5	4	9	7
пятая	100	5	–	–	–	8	16	21	31	19

**Структура расходов домохозяйств  
на оплату жилищно-коммунальных услуг**

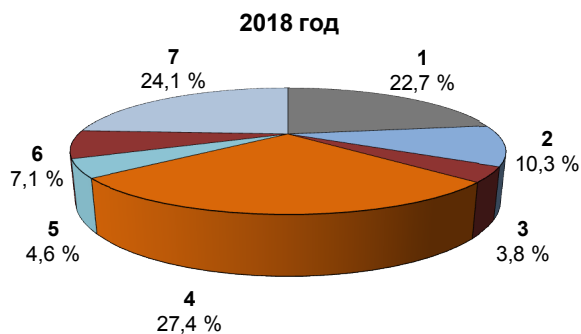
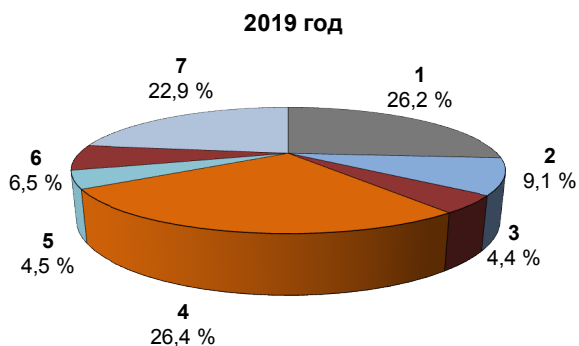
	в процентах					
	Всего	из них на оплату:				
		жилья	электро- энергии	газа	центральной отопления	холодного водоснаб- жения
Все домохозяйства	100	26,2	9,1	4,4	26,4	4,5
в том числе в группировках по 20-ти процентным группам:						
первая	100	20,6	12,2	3,8	28,2	5,1
вторая	100	9,3	11,2	4,8	31,5	5,6
третья	100	16,1	11,3	4,4	29,8	4,9
четвертая	100	35,5	6,6	5,4	22,9	3,8
пятая	100	38,5	6,8	3,9	22,9	3,7

Окончание

в процентах

	из них на оплату:				
	горячего водоснабжения	вывоза мусора	канализации	технического обслуживания жилья	запирающего устройства, домофона
Все домохозяйства	6,5	1,6	5,1	15,6	0,6
в том числе в группировках по 20-ти процентным группам:					
первая	6,6	2,1	6,2	14,5	0,7
вторая	9,0	2,1	6,7	19,1	0,7
третья	8,7	1,6	5,5	17,1	0,6
четвертая	5,9	1,2	4,6	13,7	0,4
пятая	4,0	1,3	3,8	14,6	0,5

**Структура расходов домохозяйств  
на оплату жилищно-коммунальных услуг (график)**



- 1 – оплата жилья
- 2 – оплата электроэнергии
- 3 – плата за газ
- 4 – оплата центрального отопления
- 5 – оплата холодного водоснабжения
- 6 – оплата горячего водоснабжения
- 7 – оплата прочих коммунальных услуг

**ПРЕДМЕТЫ ДЛИТЕЛЬНОГО ПОЛЬЗОВАНИЯ**

*Наличие в домохозяйствах  
предметов длительного пользования*

	Холодиль- ник, моро- зильник	Газовая плита (варочная панель)	Электриче- ская плита (варочная панель)	Духовой шкаф (отдель- ный)	Микро- волновая печь, мульти- варка
Все домохозяйства	107	97	3	10	110
в том числе в группировках по 20-ти процентным группам:					
первая	105	96	4	19	106
вторая	107	98	2	6	92
третья	105	100	–	13	114
четвертая	110	99	1	10	114
пятая	108	95	5	5	119



**ПРЕДМЕТЫ ДЛИТЕЛЬНОГО ПОЛЬЗОВАНИЯ**

в среднем на 100 домохозяйств, штук

	Кофе- машина	Посудо- мочная машина	Стиральная машина	Электро- пылесос
Все домохозяйства	22	13	100	91
в том числе в группировках по 20-ти процентным группам:				
первая	9	10	99	83
вторая	5	9	100	92
третья	24	8	99	88
четвертая	40	39	100	108
пятая	30	5	100	87

**ПРЕДМЕТЫ ДЛИТЕЛЬНОГО ПОЛЬЗОВАНИЯ**

	Кондиционер	Швейная машина, вязальная машина	Телевизор (всех типов)	Мультимедиа плеер	Домашний кинотеатр
Все домохозяйства	12	37	185	1	3
в том числе в группировках по 20-ти процентным группам:					
первая	6	27	180	3	3
вторая	11	39	168	2	3
третья	8	36	180	1	3
четвертая	24	46	218	1	11
пятая	11	34	186	1	–

*Продолжение*

в среднем на 100 домохозяйств, штук

	Видеомагнитофон, видеоплеер	Радиоприемник (проводной и беспроводной)	Проигрыватель, магнитофон	Плеер, iPod
Все домохозяйства	28	20	19	7
в том числе в группировках по 20-ти процентным группам:				
первая	18	12	22	12
вторая	20	20	18	4
третья	28	20	25	5
четвертая	47	20	19	–
пятая	27	23	13	13

	Магнитола	Музыкальный центр	Персональный компьютер	Портативный компьютер (ноутбук, планшет, iPad)	Мобильный телефон
Все домохозяйства	11	46	55	79	56
в том числе в группировках по 20-ти процентным группам:					
первая	8	23	52	63	72
вторая	6	23	45	58	63
третья	3	42	46	71	75
четвертая	11	91	81	119	50
пятая	22	50	54	84	29

Окончание

	в среднем на 100 домохозяйств, штук				
	Смартфон, iPhone	Фотоаппарат	Видеокамера, кинокамера	Электронная книга	Игровая приставка
Все домохозяйства	177	48	8	21	8
в том числе в группировках по 20-ти процентным группам:					
первая	219	49	7	12	6
вторая	165	42	6	13	5
третья	166	34	7	16	5
четвертая	210	54	24	39	15
пятая	153	57	2	26	9

**ПРЕДМЕТЫ ДЛИТЕЛЬНОГО ПОЛЬЗОВАНИЯ****Расходы домохозяйств на покупку  
предметов длительного пользования**

	Холодильник, морозильник	Газовая, элек- трическая плита, духовой шкаф	Микроволновая печь, мультиварка
Все домохозяйства	51,4	12,4	79,0
в том числе в группировках по 20-ти процентным группам:			
первая	–	–	30,8
вторая	9,7	20,3	23,1
третья	8,4	5,6	31,0
четвертая	–	–	144,7
пятая	175,7	26,7	139,2

**ПРЕДМЕТЫ ДЛИТЕЛЬНОГО ПОЛЬЗОВАНИЯ**

в среднем на 100 домохозяйств, тысяч рублей

	Электро-пылесос	Кондиционер	Швейная, вязальная машина	Малые электробытовые приборы
Все домохозяйства	53,8	19,5	21,6	142,1
в том числе в группировках по 20-ти процентным группам:				
первая	2,2	7,6	–	24,5
вторая	20,6	14,1	7,2	74,8
третья	70,5	2,5	16,1	161,1
четвертая	136,7	0,8	16,0	122,1
пятая	40,5	55,0	51,8	255,5

*Окончание*

	в среднем на 100 домохозяйств, тысяч рублей			
	Телевизор, мультимедиа плеер, домашний кинотеатр	Компьютер, ноутбук, планшет	Фото и кино-оборудование	Мобильный телефон, смартфон
Все домохозяйства	230,5	380,3	8,9	441,9
в том числе в группировках по 20-ти процентным группам:				
первая	22,6	30,4	–	107,0
вторая	110,1	40,4	–	346,1
третья	99,0	79,4	28,1	582,5
четвертая	729,1	632,1	–	574,9
пятая	206,8	881,2	12,0	508,4



**Наличие в домохозяйствах  
транспортных средств и мест стоянок**

	в среднем на 100 домохозяйств			
	Легковой автомобиль	Автобус, микроавтобус	Мотоцикл, мопед, скутер	Гараж
Все домохозяйства	37	2	0,0	2
в том числе в группировках по 20-ти процентным группам:				
первая	33	–	1	2
вторая	27	–	–	2
третья	31	–	–	1
четвертая	52	6	–	1
пятая	41	3	–	–

**ПРЕДМЕТЫ ДЛИТЕЛЬНОГО ПОЛЬЗОВАНИЯ****Расходы, связанные с наличием и эксплуатацией  
транспортных средств и мест стоянок**

	Всего		в том числе:			
			бензин, топливо	платные стоянки	уборка, мойка машин	запчасти, масла, жидкости
Все домохозяйства	3813,4	2394,2	23,9	165,1	390,9	14,5
в том числе в группировках по 20-ти процентным группам:						
первая	1816,9	1494,6	46,9	53,3	74,4	1,6
вторая	1854,8	1305,0	12,7	59,8	74,0	3,2
третья	3329,0	2281,2	9,2	106,0	179,0	19,1
четвертая	7552,5	4534,9	46,1	254,1	1169,7	9,4
пятая	4270,7	2374,1	15,6	289,9	447,2	29,7

**ПРЕДМЕТЫ ДЛИТЕЛЬНОГО ПОЛЬЗОВАНИЯ**

в среднем на 100 домохозяйств, тысяч рублей

в том числе:

	транс- портный налог	платежи по страхова- нию граждан- ской ответст- венности	платежи по добро- вольному страхова- нию	другие сборы и платежи, взимаемые с владельцев автотранспорта
Все домохозяйства	109,2	141,1	11,0	7,9
в том числе в группировках по 20-ти процентным группам:				
первая	49,5	40,3	–	–
вторая	85,5	99,9	29,7	1,2
третья	91,8	114,4	7,4	34,2
четвертая	164,5	247,1	–	4,1
пятая	136,8	178,1	13,6	–

Окончание

в среднем на 100 домохозяйств, тысяч рублей

в том числе:

	оплата штрафов, возмещений причиненного ущерба	ремонт, техосмотр	покупка автомобильной техники (электроники)	аренда транспортных средств, гаражей
Все домохозяйства	13,5	535,9	5,5	0,6
в том числе в группировках по 20-ти процентным группам:				
первая	2,1	54,2	—	—
вторая	0,7	183,1	—	—
третья	5,6	453,8	27,3	—
четвертая	31,9	1087,3	—	3,4
пятая	23,0	762,7	—	—

## МЕТОДОЛОГИЧЕСКИЙ КОММЕНТАРИЙ

Выборочное обследование бюджетов домашних хозяйств проводится органами государственной статистики в соответствии с Федеральным планом статистических работ, ежегодно утверждаемым Правительством Российской Федерации. Обследование домашних хозяйств относится к числу наиболее гибких средств сбора экономико-статистической информации. При планировании таких обследований учитываются общие потребности страны в соответствующей информации, отражаются интересы общества, включая интересы, выраженные на местном уровне.

Обследование организовано по методу двухступенчатой случайной выборки и строится на принципах добровольного участия домохозяйств. С 2016 года в качестве основы и информационной базы для построения выборки и формирования инструментария отбора использовались материалы Всероссийской переписи населения 2010 года. Единицей отбора на первой ступени являлся счетный участок, конечной единицей отбора – домохозяйство. В Ленинградской области принимали участие 505 домашних хозяйств.

*Домашнее хозяйство* представляет собой совокупность лиц, проживающих в одном жилом помещении или его части, как связанных, так и несвязанных родством, совместно обеспечивающих себя всем необходимым для жизни, полностью или частично объединяя и расходуя свои средства. Домохозяйство может состоять из одного человека, живущего самостоятельно. Учетный период обследования отдельно взятого домохозяйства охватывает квартал.

По составу домохозяйства делятся по числу совместно проживающих лиц (из 1, 2, 3, 4 и более лиц) и по числу детей в возрасте до 16 лет (домохозяйства с 1 ребенком, с 2 и более детьми).

При разработке итогов выборочного обследования бюджетов домашних хозяйств используется распределение членов домохозяйства по статусу деятельности на рабочую силу и лица, не входящие в состав рабочей силы.

*Рабочую силу* составляют занятые и безработные.

В категорию *занятые* включаются:

- работающие по найму на предприятиях, в организациях со статусом юридического лица;
- работающие по найму у индивидуальных предпринимателей;
- занятые в сфере предпринимательской деятельности.

*Лица, не входящие в состав рабочей силы* состоят из следующих категорий:

- неработающие пенсионеры, включая пенсионеров по инвалидности;
- обучающиеся в образовательных организациях (15 лет и старше);

- лица, ведущие домашнее хозяйство;
- временно или длительно нетрудоспособные;
- другие.

Программа бюджетного обследования сориентирована на получение наиболее полных данных о составе расходов и объемах личного потребления домохозяйств. Отсутствие прямых вопросов о доходах домохозяйств восполняется расчетным методом на основе того, что расходы могли быть произведены домохозяйством только за счет полученных им доходов и привлеченных средств в виде займов, кредитов и собственных сбережений. Следовательно, *денежный доход* – это расчетный показатель, исчисляемый исходя из суммы произведенных денежных расходов и сложившегося прироста финансовых активов в течение учетного периода обследования.

Ниже приводятся основные определения показателей, разрабатываемых по итогам обследования.

*Располагаемые ресурсы* домашних хозяйств представляют собой сумму денежных средств, которыми располагали домохозяйства для обеспечения своих расходов и создания сбережений, а также стоимости натуральных поступлений продуктов питания и предоставленных в натуральном выражении льгот, полученных как от работодателя, так и из бюджетов всех уровней.

*Сумма привлеченных средств и израсходованных сбережений* представляет собой накопленные ранее денежные средства, ссуды и кредиты, которые были израсходованы домашними хозяйствами в течение квартала.

*Стоимость натуральных поступлений продуктов питания* условно рассчитывается по средним ценам покупки потребленных домохозяйствами продуктов питания, поступивших в натуральном выражении, как в виде сельскохозяйственной продукции собственного производства, так и из любых других источников (помощь родственников и т.п.). Средние цены покупки рассчитываются на основе данных о стоимости и количестве купленных обследуемыми домашними хозяйствами Санкт-Петербурга продовольственных товаров в течение квартала.

*Стоимость в натуральном выражении льгот* – оценка в денежном эквиваленте полученных членами обследуемых домохозяйств льгот в виде полного или частичного освобождения от оплаты за товары и услуги. Учитываются льготы, полученные как от работодателя, так и из бюджетов всех уровней. Оценка проводится со слов опрашиваемых членов домохозяйства.

Стоимость потребленных за учетный период обследования натуральных поступлений продуктов питания и предоставленных в натураль-

ном выражении дотаций и льгот в сумме составляют *стоимость натуральных поступлений*.

*Валовой доход* домашних хозяйств состоит из суммы денежных доходов, стоимости натуральных поступлений продуктов питания и предоставленных в натуральном выражении дотаций и льгот.

*Денежные расходы* домашних хозяйств представляют собой сумму фактических затрат, произведенных членами домохозяйств в течение учетного периода обследования, и включают в себя потребительские расходы, а также расходы, не связанные с потреблением (сюда входят налоги, сборы, платежи). В состав денежных расходов не включаются суммы инвестиций, расходы на покупку иностранной валюты, ценных бумаг и суммы, положенные на банковские счета.

Из потребительских расходов, стоимости натуральных поступлений продуктов и предоставленных в натуральном выражении льгот складываются *расходы на конечное потребление* домашних хозяйств.

*Потребительские расходы* домашних хозяйств являются частью денежных расходов, которые направляются на приобретение потребительских товаров и услуг.

С 2014 года, группировка товаров и услуг, приобретенных домашними хозяйствами для личного потребления, осуществляется с использованием Классификатора индивидуального потребления домашних хозяйств по целям (КИПЦ-ДХ, версия 4). КИПЦ-ДХ является стандартным средством сбора, обработки и представления статистической информации, характеризующей уровень, структуру и динамику потребительских расходов населения при проведении выборочного обследования домашних хозяйств в соответствии с методологией Системы национальных счетов и рекомендациями по гармонизации бюджетных обследований домашних хозяйств Европейской статистической комиссии (Евростат, 1997).

Данные о доходах, потреблении и расходах домашних хозяйств, получаемые в ходе выборочного обследования бюджетов домашних хозяйств, имеют широкий, постоянно увеличивающийся диапазон видов использования. Такие данные зачастую используются в качестве основы для принятия решений, например, в области социального обеспечения и финансовой политики, для изучения воздействия налогообложения и социальных льгот на перераспределение, а также для определения экономического благосостояния населения в целом.

Область изучения и распространения данных бюджетного обследования определяется конкретными целями:

- получение данных о распределении населения по уровню материального благосостояния; об уровне потребления, денежных расходах и условиях жизни различных социально-экономических групп населения;

- получение весовых показателей для расчета индекса потребительских цен;
- обеспечение данных для составления счетов сектора домашних хозяйств в системе национальных счетов и балансов.

В настоящем бюллетене приводятся основные показатели, характеризующие социально-экономическую дифференциацию населения по величине доходов.

*Распределение населения по величине среднедушевых доходов* характеризует дифференциацию населения по уровню материального достатка и представляет собой показатели численности (или долей) постоянного населения, сгруппированные в заданных интервалах среднедушевых доходов.

*Распределение общего объема денежных доходов* по различным группам населения выражается через долю общего объема денежных доходов, которая приходится на каждую из 20-ти процентных (квинтильных) групп населения, ранжированного по мере возрастания среднедушевых показателей благосостояния.

В бюллетене представлена информация по распределению членов домохозяйств, пользующихся различными видами социальной поддержки. В соответствии с Федеральным законом от 22.08.2004 года №122-ФЗ отдельные категории граждан Ленинградской области имеют право на предоставление льгот в денежном и натуральном выражении.

В бюджетном обследовании принимают участие лица, пользующиеся различными видами социальной поддержки, получаемой из Федерального бюджета Российской Федерации:

- инвалиды III степени;
- инвалиды II степени;
- инвалиды I степени;

В бюджетном обследовании принимают участие лица, пользующиеся различными видами социальной поддержки, получаемой из бюджета субъектов Российской Федерации:

- ветераны труда – пенсионеры;
- ветераны военной службы – пенсионеры;
- пенсионеры, не относящиеся к льготным категориям.

Бюллетень содержит статистические материалы обследования, характеризующие обеспеченность домашних хозяйств жильем и предметами длительного пользования на конец года в зависимости от состава



семьи и уровня дохода. Эти показатели являются оценкой уровня благосостояния домохозяйств.

По формам собственности жилье подразделяется на: *государственное* – ведомственное городское и областное жилье; *муниципальное* – находящееся в собственности района, города; *частное* – находящееся в собственности граждан и ЖСК.

*Общая площадь жилого помещения* состоит из суммы площади всех частей такого помещения, включая площадь помещений вспомогательного использования, предназначенных для удовлетворения гражданами бытовых и иных нужд, связанных с их проживанием в жилом помещении, за исключением балконов, лоджий, веранд и террас.

*Обеспеченность обследуемых домашних хозяйств жильем* – количество общей площади, приходящейся на домохозяйство. Этот показатель рассчитывается делением размера общей площади на количество домохозяйств.

*Квартира* – структурно обособленное помещение в многоквартирном доме, обеспечивающее возможность прямого доступа к помещениям общего пользования в доме и состоящее из одной или нескольких комнат, а также помещений вспомогательного использования, предназначенных для удовлетворения бытовых и иных нужд, связанных с проживанием в таком обособленном помещении.

*Предметы длительного пользования* – товары, которые можно использовать многократно в течение периода, значительно превышающего один год. Обычно эти товары имеют относительно высокую стоимость.

Наличие предметов длительного пользования регистрируется по опросу по состоянию на конец года. Учитываются предметы, имеющиеся в домохозяйстве, независимо от того, куплены они или получены бесплатно. Не считаются принадлежащими домохозяйству предметы, взятые напрокат или во временное пользование, а также неисправные предметы, не подлежащие ремонту.

**Основные итоги выборочного обследования  
бюджетов домашних хозяйств Ленинградской области**

Статистический бюллетень

Ответственный за выпуск: Е.В. Лаврова  
Подготовка издания: И.С. Борисова

Сдано в набор: 14.09.2020. Подписано в печать: 22.09.2020.

Усл. печ. л. 4,38. Тираж 2 экз. Заказ №

Отпечатано в оперативной полиграфии Петростата  
197376, Санкт-Петербург, ул. Профессора Попова, 39