

Управление Федеральной службы
государственной статистики
по г. Санкт-Петербургу и Ленинградской области
(ПЕТРОСТАТ)

**ДЕНЕЖНЫЕ ДОХОДЫ И ИХ ИСПОЛЬЗОВАНИЕ
В ДОМАШНИХ ХОЗЯЙСТВАХ САНКТ-ПЕТЕРБУРГА
И ЛЕНИНГРАДСКОЙ ОБЛАСТИ**

ЭКОНОМИЧЕСКИЙ ДОКЛАД

Исх. № СЧ-150/1408
от 30.06.2022 г.

Санкт-Петербург
2022

Доклад подготовлен отделом статистики уровня жизни и обследований домашних хозяйств Петростата по данным постоянного выборочного обследования бюджетов 930 домашних хозяйств Санкт-Петербурга и 505 домохозяйств Ленинградской области. Представлена информация о доходах, расходах, структуре потребительских расходов по группам населения с различным среднедушевым доходом.

В некоторых случаях незначительные расхождения между данными за год и месяц объясняются округлением. Данные за 2021 год – предварительные.

Петростат является собственником государственной статистической информации на территории Санкт-Петербурга и Ленинградской области и обладает исключительными правами на издание и распространение статистических публикаций. При использовании материалов органов государственной статистики ссылка на источник обязательна.

Список сокращений:

р. – раз

тыс. – тысяча

шт. – штук

В экономическом докладе приняты условные обозначения:

– явление отсутствует

x сопоставление невозможно

% процент

0,0 небольшая величина

Код издания
по каталогу 15000922

E-mail: petrostat@gks.ru
<http://petrostat.gks.ru>

©Петростат, 2022

СОДЕРЖАНИЕ

ПРИЛОЖЕНИЯ	11
СОСТАВ ДОМАШНИХ ХОЗЯЙСТВ ПО СТАТУСУ ДЕЯТЕЛЬНОСТИ	12
РАСПРЕДЕЛЕНИЕ ЧЛЕНОВ ДОМОХОЗЯЙСТВ	13
РАСПРЕДЕЛЕНИЕ ЧЛЕНОВ ДОМОХОЗЯЙСТВ, НЕ ВХОДЯЩИХ В СОСТАВ РАБОЧЕЙ СИЛЫ	14
РАСПРЕДЕЛЕНИЕ ДОМАШНИХ ХОЗЯЙСТВ ПО ОСНОВНОМУ ИСТОЧНИКУ ДОХОДА	15
РАСПРЕДЕЛЕНИЕ ДОМАШНИХ ХОЗЯЙСТВ ПО ИСТОЧНИКАМ ПОСТУПЛЕНИЯ ДОПОЛНИТЕЛЬНЫХ И НЕРЕГУЛЯРНЫХ ДЕНЕЖНЫХ СРЕДСТВ	16
СТРУКТУРА ДЕНЕЖНЫХ РАСХОДОВ (ГРАФИК)	18
РАСПРЕДЕЛЕНИЕ ДЕНЕЖНЫХ ДОХОДОВ ПО 20-ТИ ПРОЦЕНТНЫМ (КВИНТИЛЬНЫМ) ГРУППАМ.....	20
РАСПРЕДЕЛЕНИЕ ДЕНЕЖНЫХ ДОХОДОВ ПО 20-ТИ ПРОЦЕНТНЫМ (КВИНТИЛЬНЫМ) ГРУППАМ (ГРАФИК)	21
РАСПРЕДЕЛЕНИЕ ЧЛЕНОВ ДОМОХОЗЯЙСТВ, ИМЕЮЩИХ ПРАВО НА ПОЛУЧЕНИЕ ПЕНСИИ.....	22
РАСПРЕДЕЛЕНИЕ ДЕНЕЖНЫХ РАСХОДОВ ПО 20-ТИ ПРОЦЕНТНЫМ (КВИНТИЛЬНЫМ) ГРУППАМ.....	23
РАСПРЕДЕЛЕНИЕ ДЕНЕЖНЫХ РАСХОДОВ ПО 20-ТИ ПРОЦЕНТНЫМ (КВИНТИЛЬНЫМ) ГРУППАМ (ГРАФИК)	24
СТРУКТУРА ПОТРЕБИТЕЛЬСКИХ РАСХОДОВ	25
СТРУКТУРА ПОТРЕБИТЕЛЬСКИХ РАСХОДОВ (ГРАФИК)	26
РАСПРЕДЕЛЕНИЕ РАСХОДОВ НА ПОКУПКУ ПРОДУКТОВ ПИТАНИЯ	28
ПОКУПКА ПРОДУКТОВ ПИТАНИЯ ПО 20-ТИ ПРОЦЕНТНЫМ (КВИНТИЛЬНЫМ) ГРУППАМ В 2021 ГОДУ	29
РАСПРЕДЕЛЕНИЕ РАСХОДОВ НА ПИТАНИЕ ВНЕ ДОМА	31
РАСПРЕДЕЛЕНИЕ РАСХОДОВ НА ПОКУПКУ АЛКОГОЛЬНЫХ НАПИТКОВ	32

РАСПРЕДЕЛЕНИЕ РАСХОДОВ НА ПОКУПКУ НЕПРОДОВОЛЬСТВЕННЫХ ТОВАРОВ	33
ПОКУПКА НЕПРОДОВОЛЬСТВЕННЫХ ТОВАРОВ ПО 20-ТИ ПРОЦЕНТНЫМ (КВИНТИЛЬНЫМ) ГРУППАМ В 2021 ГОДУ	34
РАСПРЕДЕЛЕНИЕ РАСХОДОВ НА ОПЛАТУ УСЛУГ	36
РАСХОДЫ НА ОПЛАТУ УСЛУГ ПО 20-ТИ ПРОЦЕНТНЫМ (КВИНТИЛЬНЫМ) ГРУППАМ В 2021 ГОДУ	37
СРЕДНИЕ ЦЕНЫ НА ОСНОВНЫЕ ПРОДУКТЫ ПИТАНИЯ	39
СООТНОШЕНИЕ ЦЕН ОТДЕЛЬНЫХ ПРОДУКТОВ К ЦЕНЕ ОДНОГО КИЛОГРАММА ГОВЯДИНЫ	41
СООТНОШЕНИЕ ЦЕН ОТДЕЛЬНЫХ ПРОДУКТОВ К ЦЕНЕ ОДНОГО КИЛОГРАММА ГОВЯДИНЫ (ГРАФИК)	42
МЕТОДОЛОГИЧЕСКИЙ КОММЕНТАРИЙ	43

Петростатом проводится выборочное бюджетное обследование в 930 домохозяйствах Санкт-Петербурга и в 505 домохозяйствах Ленинградской области с целью изучения изменений жизненного уровня населения и получения данных о доходах и расходах домашних хозяйств. Совокупность домашних хозяйств для обследования сформирована методом случайной выборки, построенной по территориальному принципу, что позволяет получать данные о жизненном уровне обследуемых групп населения и распределять на все население Санкт-Петербурга и Ленинградской области.

В 2021 году средний размер домохозяйства, из числа включенных в обследование, по сравнению с 2020 годом в Санкт-Петербурге и в Ленинградской области остался без изменения и составил 2,40 человека в среднем на одно домохозяйство.

В Санкт-Петербурге и Ленинградской области численность рабочей силы (работающих по найму, занятых в сфере предпринимательской деятельности и безработных) возросла в сравнении с 2020 годом: в Санкт-Петербурге на 0,6 процента и составила 1,58 человека, в Ленинградской области на 2,0 процента и составила 1,66 человека.

Доля работающих по найму в 2021 году по сравнению с предыдущим годом возросла в Санкт-Петербурге на 0,1 процентных пункта и составила 96,9 процента в общей численности рабочей силы; доля занятых в сфере предпринимательской деятельности в городе снизилась на 0,1 пункта (2,5 процента), а доля имеющих статус безработного осталась без изменений (0,6 процента). В Ленинградской области доля работающих по найму в 2021 году по сравнению с 2020 годом возросла на 0,1 пункта и составила 99,8 процента, доля занятых в сфере предпринимательской деятельности осталась на уровне 2020 года (0,1 процента), а доля безработных снизилась на 0,1 пункта (0,1 процента).

Численность лиц, не входящих в состав рабочей силы (неработающих пенсионеров; обучающихся в образовательных организациях; лиц, ведущих домашнее хозяйство; временно или длительно нетрудоспособных и других), в 2021 году в Санкт-Петербурге осталась без изменений (0,43 человека в среднем на одно домохозяйство), а в Ленинградской области снизилась на 2 пункта и составила 0,42 человека в среднем на домохозяйство.

В 2021 году изменилось распределение членов домашних хозяйств, не входящих в состав рабочей силы. В Санкт-Петербурге произо-

шло снижение по категории неработающие пенсионеры – на 4,7 пункта (48,8 процента); доля обучающихся в образовательных организациях, лиц, ведущих домашнее хозяйство, временно или длительно нетрудоспособные осталась без изменений, в категории другие наблюдалось увеличение на 4,7 пункта.

В Ленинградской области произошло увеличение по категории неработающие пенсионеры на 1,8 пункта (60,5 процента от численности членов домохозяйств, не входящих в состав рабочей силы). Произошло снижение по категориям: лица, ведущие домашнее хозяйство – на 1,7 пункта (2,5 процента) и временно или длительно нетрудоспособные – на 0,1 пункта (0,6 процента). В категориях обучающиеся в образовательных организациях и другие изменений не произошло (35,3 процента и 1,1 процента соответственно).

В Санкт-Петербурге в 2021 году количество домохозяйств, указавших основным источником доходы от трудовой деятельности, снизилось на 0,3 пункта (84,9 процента). Количество домохозяйств, имевших основным источником дохода пенсии, пособия и находящихся на иждивении отдельных лиц, увеличилось на 0,1 пункта. В Ленинградской области количество домохозяйств, для которых основным источником дохода являлся доход от трудовой деятельности, возросло на 1,3 пункта (78,2 процента), пенсии – снизилось на 1,1 пункта (21,8 процента).

В Санкт-Петербурге основным источником поступлений дополнительных и нерегулярных денежных средств являлись сбережения и остатки доходов предыдущего периода. Они снизились на 1,2 пункта и составили в 2021 году 16,9 процента от общей суммы привлеченных домохозяйствами дополнительных средств. В области основным источником дополнительных денежных средств являлись деньги, снятые с банковских счетов, доля которых по сравнению с 2020 годом снизилась на 0,6 пункта (3,3 процента).

Денежный доход, включая натуральные поступления, в 2021 году в Санкт-Петербурге составил 518,1 тыс. рублей (43178 рублей в месяц); в Ленинградской области – 347,1 тыс. рублей (28924 рубля в месяц). По сравнению с предыдущим годом денежный доход, включая натуральные поступления, увеличился: в городе на 7 процентов, в области – на 0,3 процента.

Изменение денежных доходов оказывает заметное влияние на распределение обследуемых домохозяйств по 20-ти процентным (квин-

тельными) группам. Так, доход в первой группе (с наименьшими доходами) в Санкт-Петербурге возрос в 2021 году по сравнению с 2020 годом на 11 процентов и составил 225,2 тыс. рублей (18763 рубля в месяц), в пятой группе (с наибольшими доходами) – возрос на 4 процента и составил 1008,2 тыс. рублей (84014 рублей в месяц).

В Ленинградской области денежный доход увеличился: в первой группе на 3 процента и составил 155,6 тыс. рублей (12969 рублей в месяц), в пятой группе – на 0,5 процента и составил 571,6 тыс. рублей (47635 рублей в месяц).

Денежные расходы в расчёте на одного члена домохозяйства в 2021 году в Санкт-Петербурге увеличились на 6 процентов и составили 424,3 тыс. рублей (35355 рублей в месяц). По сравнению с 2020 годом возросли потребительские расходы – на 2,1 пункта и составили 82,9 процента от общей суммы расходов; расходы на налоги, сборы и платежи – на 0,9 пункта (13 процентов); снизилась доля других расходов – на 3 пункта (61 процент).

В Ленинградской области денежные расходы снизились в 2021 году на 7 процентов и составили 297,9 тыс. рублей (24827 рублей в месяц). По сравнению с 2020 годом увеличились потребительские расходы – на 10,1 пункта (85,6 процентов от общей суммы расходов), расходы на налоги, сборы и платежи – на 1,2 пункта (11,3 процента); снизилась доля других расходов – на 11,3 пункта (3,1 процента).

Изменение денежных расходов влияет на распределение домашних хозяйств по 20-ти процентным группам. В Санкт-Петербурге денежные расходы в среднем на одного члена домохозяйства в первой квинтильной группе увеличились в 2021 году на 11 процентов и составили 200,9 тыс. рублей (16743 рубля в месяц); денежные расходы в пятой квинтильной группе снизились на 4 процента и составили 817,0 тыс. рублей (68081 рубль в месяц).

В Ленинградской области денежные расходы в первой группе возросли на 7 процентов и составили 145,9 тыс. рублей (12156 рублей в месяц); в пятой снизились на 28 процентов и составили в 2021 году 475,5 тыс. рублей (39627 рублей в месяц).

Изменилась и структура потребительских расходов. В Санкт-Петербурге доля расходов на покупку продуктов питания, алкогольных напитков и непродовольственных товаров снизилась – на 0,5 пункта (29,3 процента, 1,5 и 35,6 процента от общего объёма потребительских расхо-

дов соответственно), на питание вне дома – на 0,2 пункта (4,1 процента от общего объёма потребительских расходов). Возросла доля расходов на оплату услуг – на 2,3 пункта (29,5 процента).

В Ленинградской области возросла доля расходов на покупку продуктов питания – на 0,8 пункта (36,1 процента от общего объёма потребительских расходов), на питание вне дома – на 1,6 пункта (4,1 процента) и на оплату услуг – на 1,8 пункта (25 процентов); снизилась доля расходов на покупку непродовольственных товаров – на 4,2 пункта (33 процента от общего объёма потребительских расходов). Расходы на покупку алкогольных напитков остались без изменений и составили 1,8 процента от общего объёма потребительских расходов.

Расходы на покупку продуктов питания в среднем на одного члена домохозяйства в первой группе в Санкт-Петербурге возросли по сравнению с 2020 годом на 9 процентов и составили в 2021 году 6025 рублей в месяц; в Ленинградской области эти расходы возросли на 5 процентов и составили 4393 рубля в месяц. Расходы на покупку продуктов питания в пятой группе возросли: в городе на 7 процентов (12810 рублей в месяц); в области – на 10 процентов (10539 рублей в месяц).

В 2021 году по сравнению с 2020 годом в Санкт-Петербурге увеличилась численность населения, имевшего расходы на питание выше среднего показателя, и составила 40 процентов. В Ленинградской области этот показатель остался без изменений и составил 60 процентов.

Расходы на питание вне дома в среднем на одного члена домохозяйства в первой группе в городе по сравнению с 2020 годом увеличились в 1,6 раза и составили в 2021 году 366 рублей в месяц; в области – на 15 процентов (82 рубля в месяц). Расходы на питание вне дома в пятой группе снизились в городе на 18 процентов и составили 2414 рублей в месяц; в области – увеличились в 3 раза (1644 рубля в месяц).

В 2021 году в городе и области 40 процентов населения имели расходы на питание вне дома выше среднего.

Расходы на покупку алкогольных напитков в первой группе в Санкт-Петербурге возросли по сравнению с 2020 годом на 4 процента и составили в 2020 году 220 рублей в месяц; в Ленинградской области – снизились на 19 процентов (95 рублей в месяц). Расходы на покупку алкогольных напитков в пятой группе снизились в городе на 23 процента и составили 974 рубля в месяц; в области – на 8 процентов (640 рублей).

В 2021 году в Санкт-Петербурге 20 процентов населения имели расходы на покупку алкогольных напитков выше среднего уровня; в Ленинградской области – 40 процентов.

Расходы на покупку непродовольственных товаров в первой группе в Санкт-Петербурге в 2021 году увеличились на 12 процентов и составили 3635 рублей в месяц; в Ленинградской области аналогичные расходы возросли на 9 процентов и составили 2640 рублей. Расходы на покупку непродовольственных товаров в пятой группе снизились в городе на 7 процентов и составили 22721 рубль в месяц; в области – на 24 процента (11152 рубля).

В 2021 году в городе 40 процентов населения имели расходы на покупку непродовольственных товаров выше среднего уровня, в области – 60 процентов.

Расходы на оплату услуг в 2021 году по сравнению с 2020 годом в первой группе увеличились в Санкт-Петербурге – на 14 процентов и составили 4358 рублей в месяц; в Ленинградской области – на 10 процентов и составили 3079 рублей. Расходы на оплату услуг в пятой группе увеличились в городе на 9 процентов и составили 15612 рублей в месяц; в области – на 19 процентов (9203 рубля).

В 2021 году в Санкт-Петербурге 40 процентов населения имели расходы на оплату услуг выше среднего показателя. В Ленинградской области – 20 процентов населения.

В Санкт-Петербурге в 2021 году по сравнению с предыдущим годом повысилось процентное соотношение цен относительно говядины по свинине, мясу птицы, яйцам, маслу растительному, овощам и бахчевым, картофелю и сахару; снизилось по хлебным продуктам, молоку цельному, творогу, маргарину, фруктам и ягодам свежим; осталось без изменений по баранине, рыбе свежей, сметане, сыру и брынзе, маслу животному.

В Ленинградской области повысилось относительно килограмма говядины соотношение цен по свинине, баранине, мясу птицы, рыбе свежей, сметане, яйцам, маслу растительному, овощам и бахчевым, картофелю и сахару; снизилось по хлебным продуктам, маргарину, фруктам и ягодам свежим; осталось без изменений по молоку цельному, сыру и брынзе, творогу, маслу животному.

Для пятой квинтильной группы характерны самые высокие показатели денежных расходов. Наибольшие расхождения между 20-ти про-

центными группами в городе по продуктам питания составляли расходы на покупку рыбы и морепродуктов; в области – на покупку сахара, джема, мёда, шоколада и конфет. Наибольшие расхождения по непродовольственным товарам в городе составляли расходы на покупку строительных материалов, в области – расходы на оборудование для информации и коммуникации. По оплате услуг в городе и области наибольшая разница наблюдалась в расходах на услуги гостиниц и другие услуги размещения.

Прирост цен на непродовольственные товары составил в 2021 году по сравнению с 2020 годом в Санкт-Петербурге 8,8 процента и в Ленинградской области – 6,1 процента. Наблюдалось повышение цен на продовольственные товары – в городе на 10,5 процента и в области – на 11,4 процента. Цены и тарифы на платные услуги, оказываемые населению, в городе выросли на 6,6 процента; в области – на 5,2 процента.

Стоимость фиксированного набора товаров и услуг в ценах декабря 2021 года составила в Санкт-Петербурге 19889 рублей и возросла по сравнению с декабрем 2020 года на 8,3 процента; в области зафиксирован рост на 8,2 процента, и стоимость набора составила 18628 рублей.

Приложение: на 31 листе.

Приложения

**СОСТАВ ДОМАШНИХ ХОЗЯЙСТВ ПО СТАТУСУ
ДЕЯТЕЛЬНОСТИ#**

в среднем на одно домохозяйство

	2020	2021	2021 в % к 2020
Санкт-Петербург			
Число наличных членов домашнего хозяйства, человек	2,40	2,40	100
в том числе:			
рабочая сила	1,57	1,58	100,6
из них занятые	1,56	1,57	100,6
лица, не входящие в состав рабочей силы	0,43	0,43	100
дети до 15 лет	0,40	0,39	98
Ленинградская область			
Число наличных членов домашнего хозяйства, человек	2,40	2,40	100
в том числе:			
рабочая сила	1,63	1,66	102
из них занятые	1,62	1,66	102
лица, не входящие в состав рабочей силы	0,43	0,42	98
дети до 15 лет	0,34	0,32	94

**РАСПРЕДЕЛЕНИЕ ЧЛЕНОВ ДОМОХОЗЯЙСТВ,
ВХОДЯЩИХ В СОСТАВ РАБОЧЕЙ СИЛЫ#**

	в процентах	
	2020	2021
Санкт-Петербург		
Всего	100	100
из них:		
занятые	99,4	99,4
в том числе:		
работающие по найму	96,8	96,9
занятые в сфере предпринимательской деятельности	2,6	2,5
безработные	0,6	0,6
Ленинградская область		
Всего	100	100
из них:		
занятые	99,8	99,9
в том числе:		
работающие по найму	99,7	99,8
занятые в сфере предпринимательской деятельности	0,1	0,1
безработные	0,2	0,1

**РАСПРЕДЕЛЕНИЕ ЧЛЕНОВ ДОМОХОЗЯЙСТВ,
НЕ ВХОДЯЩИХ В СОСТАВ РАБОЧЕЙ СИЛЫ#**

в процентах

	2020	2021
Санкт-Петербург		
Всего	100	100
в том числе:		
неработающие пенсионеры (включая пенсионеров по инвалидности)	53,5	48,8
обучающиеся в образовательных организациях	34,9	34,9
лица, ведущие домашнее хозяйство	11,6	11,6
временно или длительно нетрудоспособные	–	–
другие	–	4,7
Ленинградская область		
Всего	100	100
в том числе:		
неработающие пенсионеры (включая пенсионеров по инвалидности)	58,7	60,5
обучающиеся в образовательных организациях	35,3	35,3
лица, ведущие домашнее хозяйство	4,2	2,5
временно или длительно нетрудоспособные	0,7	0,6
другие	1,1	1,1

**РАСПРЕДЕЛЕНИЕ ДОМАШНИХ ХОЗЯЙСТВ
ПО ОСНОВНОМУ ИСТОЧНИКУ ДОХОДА#**

в процентах

	2020	2021
Санкт-Петербург		
Все домохозяйства	100	100
из них по основному источнику дохода:		
доход от трудовой деятельности	85,2	84,9
пенсия	14,6	14,7
пособия	–	0,1
на иждивении отдельных лиц	0,2	0,3
Ленинградская область		
Все домохозяйства	100	100
из них по основному источнику дохода:		
доход от трудовой деятельности	76,9	78,2
пенсия	22,9	21,8
на иждивении отдельных лиц	0,2	–

**РАСПРЕДЕЛЕНИЕ ДОМАШНИХ ХОЗЯЙСТВ
ПО ИСТОЧНИКАМ ПОСТУПЛЕНИЯ ДОПОЛНИТЕЛЬНЫХ
И НЕРЕГУЛЯРНЫХ ДЕНЕЖНЫХ СРЕДСТВ#**

	в процентах	
	2020	2021
Санкт-Петербург		
Все домохозяйства, привлекавшие дополнительные и нерегулярные денежные средства	21,7 ¹⁾	19,3 ¹⁾
в том числе:		
деньги с банковских счетов	2,1	1,5
сбережения, остатки доходов предыдущего периода	18,1	16,9
продажа ценных бумаг, иностранной валюты	0,0	–
продажа имущества	0,3	0,3
продажа недвижимости	0,0	–
заем, кредит	0,5	0,5
возвращенные долги	1,4	0,4
деньги, взятые в долг	0,5	0,5
Ленинградская область		
Все домохозяйства, привлекавшие дополнительные и нерегулярные денежные средства	8,1 ¹⁾	6,8 ¹⁾
в том числе:		
деньги с банковских счетов	3,9	3,3
сбережения, остатки доходов предыдущего периода	3,3	2,5
продажа имущества	0,3	–
заем, кредит	0,6	0,2
деньги, взятые в долг	1,1	0,9
другое	–	0,0

¹⁾ Домашние хозяйства могли расходовать дополнительные и нерегулярные денежные средства из нескольких источников поступления.

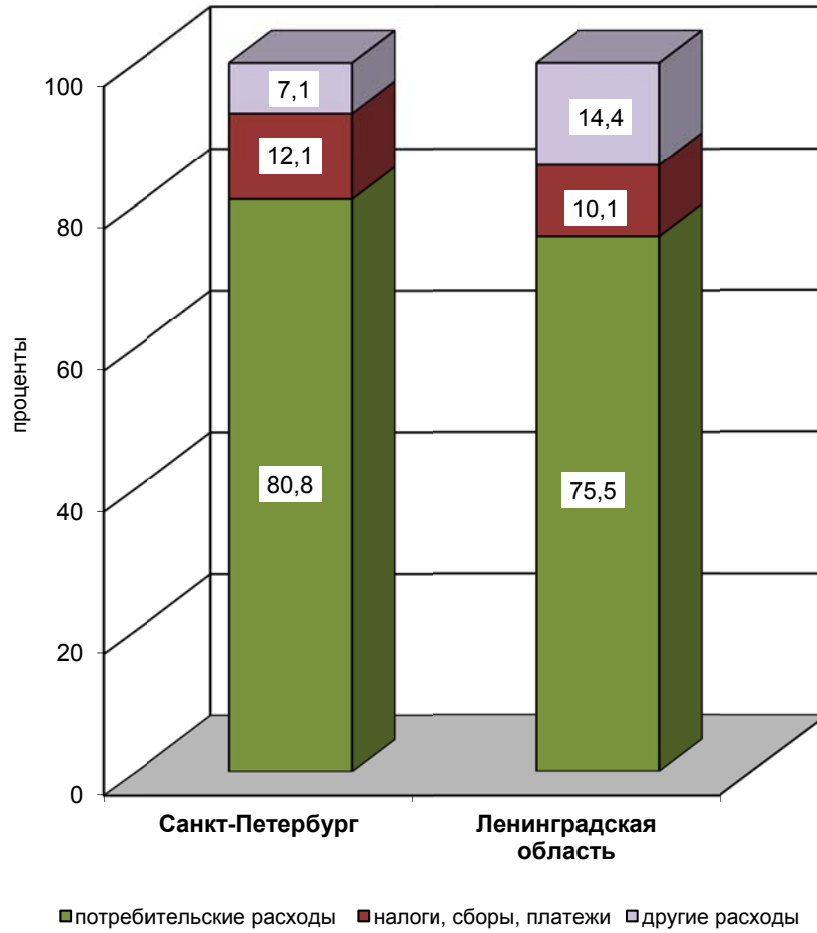
**ДОХОДЫ И ИХ ИСПОЛЬЗОВАНИЕ В ДОМАШНИХ
ХОЗЯЙСТВАХ**

в среднем на одного члена домохозяйства

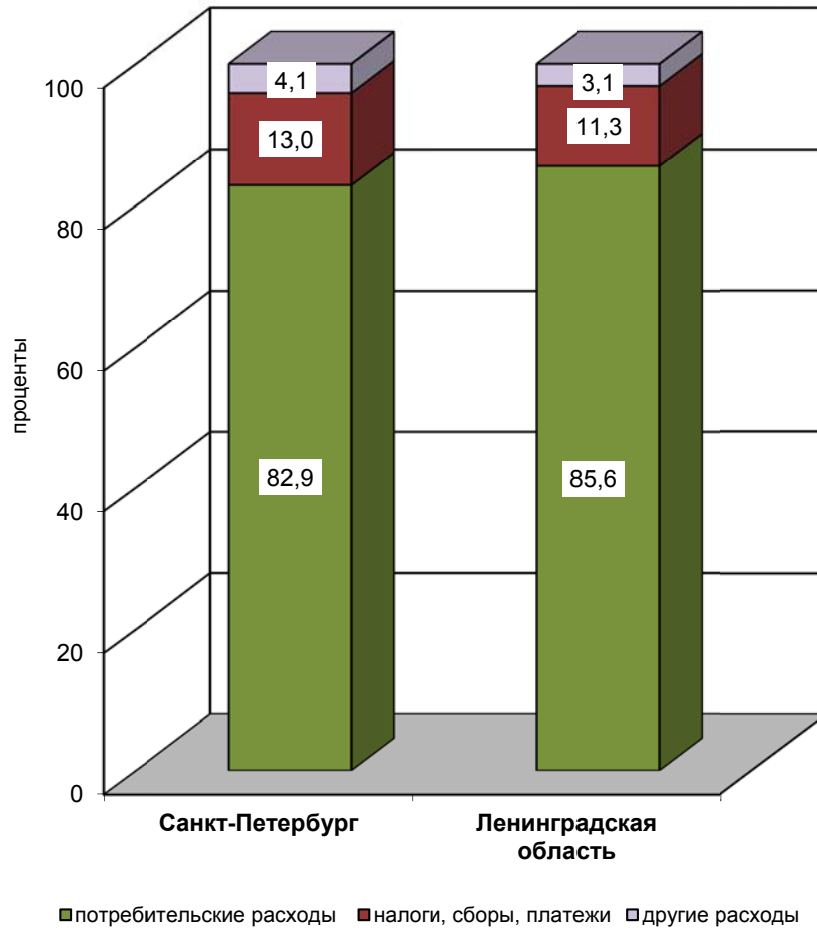
	2020		2021		2021 в % к 2020
	рублей	в % к итогу	рублей	в % к итогу	
Санкт-Петербург					
Денежный доход и натуральные поступления	483106	х	518133	х	107
Денежный расход	401731	100	424262	100	106
в том числе:					
потребительские расходы	324741	80,8	351500	82,9	108
налоги, сборы, платежи	48405	12,1	55231	13,0	114
другие расходы	28585	7,1	17531	4,1	61
Ленинградская область					
Денежный доход и натуральные поступления	336540	х	347083	х	100,3
Денежный расход	321808	100	297921	100	93
в том числе:					
потребительские расходы	243121	75,5	255087	85,6	105
налоги, сборы, платежи	32426	10,1	33722	11,3	104
другие расходы	46261	14,4	9112	3,1	20

СТРУКТУРА ДЕНЕЖНЫХ РАСХОДОВ
(график)

2020



2021



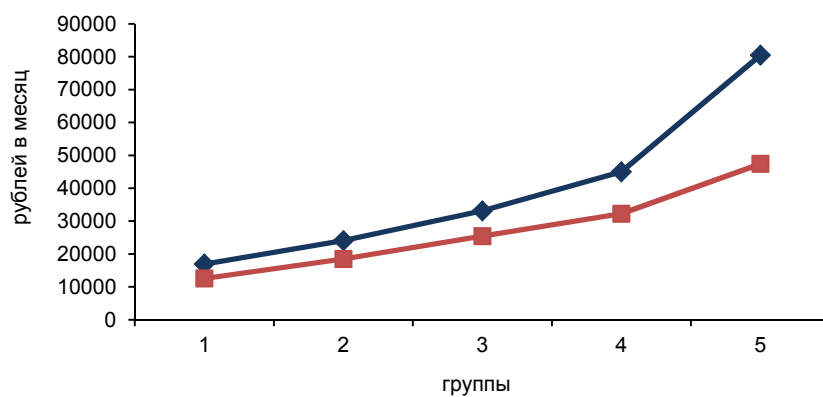
**РАСПРЕДЕЛЕНИЕ ДЕНЕЖНЫХ ДОХОДОВ
ПО 20-ТИ ПРОЦЕНТНЫМ (КВИНТИЛЬНЫМ) ГРУППАМ**

в среднем на одного члена домохозяйства, рублей

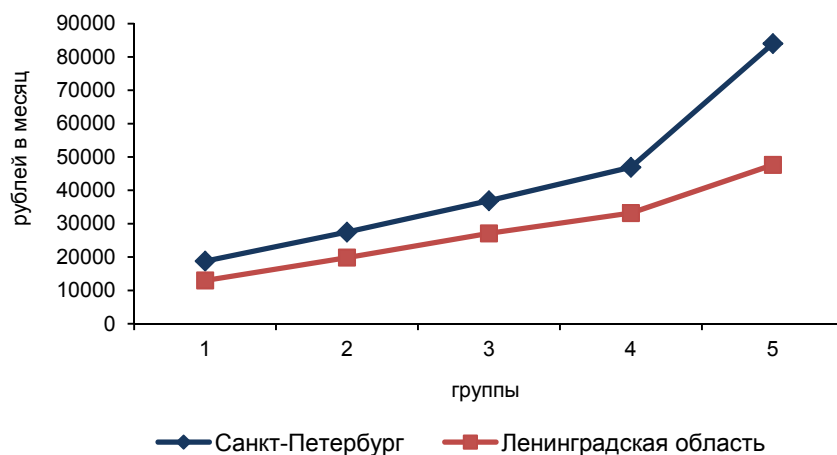
	2020	2021	2021 в % к 2020
Санкт-Петербург			
Денежные доходы – всего	479060	513766	107
в том числе в группировках по 20-ти процентным группам:			
первая	203285	225151	111
вторая	288777	329932	114
третья	397506	442545	111
четвертая	540128	563034	104
пятая	965604	1008169	104
Ленинградская область			
Денежные доходы – всего	326703	337707	103
в том числе в группировках по 20-ти процентным группам:			
первая	150622	155628	103
вторая	221699	237839	107
третья	305293	325215	107
четвертая	387086	398236	103
пятая	568813	571614	100,5

**РАСПРЕДЕЛЕНИЕ ДЕНЕЖНЫХ ДОХОДОВ
ПО 20-ТИ ПРОЦЕНТНЫМ (КВИНТИЛЬНЫМ) ГРУППАМ
(график)**

2020



2021



—◆— Санкт-Петербург —■— Ленинградская область

**РАСПРЕДЕЛЕНИЕ ЧЛЕНОВ ДОМОХОЗЯЙСТВ,
ИМЕЮЩИХ ПРАВО НА ПОЛУЧЕНИЕ ПЕНСИИ**

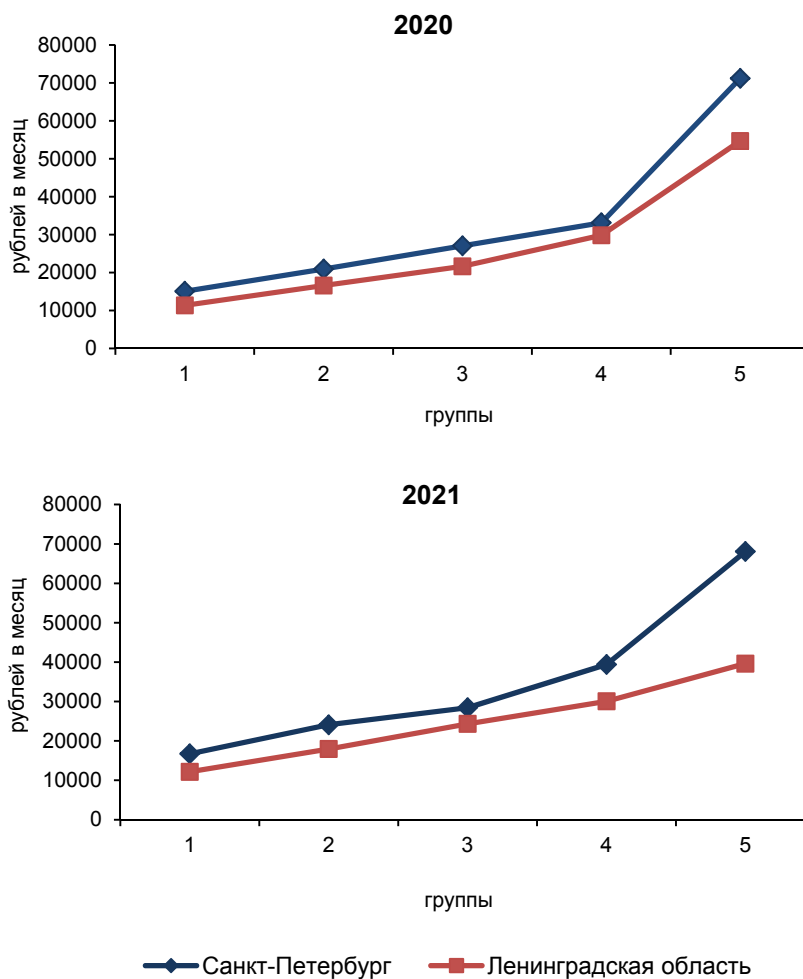
	в процентах	
	2020	2021
Санкт-Петербург		
Всего членов домохозяйств, имеющих право на получение пенсии	100	100
в том числе, имеющие право на получение:		
одной пенсии	98,9	98,8
из них:		
по старости	96,9	97,5
по инвалидности	0,7	0,4
за выслугу лет	0,9	0,7
социальной	0,4	0,2
двух пенсий	1,1	1,2
Ленинградская область		
Всего членов домохозяйств, имеющих право на получение пенсии	100	100
в том числе, имеющие право на получение:		
одной пенсии	100	100
из них:		
по старости	93,7	92,9
по инвалидности	2,2	2,8
по случаю потери кормильца	0,8	0,9
за выслугу лет	3,3	3,4

**РАСПРЕДЕЛЕНИЕ ДЕНЕЖНЫХ РАСХОДОВ
ПО 20-ТИ ПРОЦЕНТНЫМ (КВИТИЛЬНЫМ) ГРУППАМ**

в среднем на одного члена домохозяйства, рублей

	2020	2021	2021 в % к 2020
Санкт-Петербург			
Денежные расходы – всего	401731	424262	106
в том числе в группировках по 20-ти процентным группам:			
первая	180794	200918	111
вторая	251308	289304	115
третья	324544	341169	105
четвертая	397519	472951	119
пятая	854488	816968	96
Ленинградская область			
Денежные расходы – всего	321808	297921	93
в том числе в группировках по 20-ти процентным группам:			
первая	136362	145875	107
вторая	198761	215432	108
третья	259559	291948	112
четвертая	358054	360822	100,7
пятая	656303	475529	72

**РАСПРЕДЕЛЕНИЕ ДЕНЕЖНЫХ РАСХОДОВ
ПО 20-ТИ ПРОЦЕНТНЫМ (КВИТИЛЬНЫМ) ГРУППАМ
(график)**

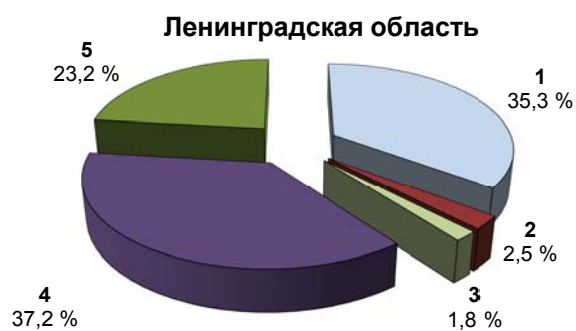
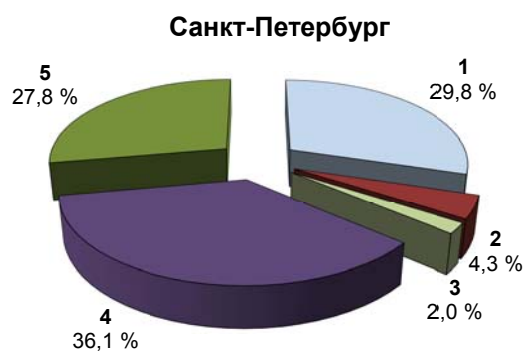


СТРУКТУРА ПОТРЕБИТЕЛЬСКИХ РАСХОДОВ

в среднем на одного члена домохозяйства

	2020		2021		2021 в % к 2020
	рублей	в % к итогу	рублей	в % к итогу	
Санкт-Петербург					
Потребительские расходы	324741	100	351500	100	108
из них:					
на покупку продуктов питания	96682	29,8	103111	29,3	107
на питание вне дома	14029	4,3	14391	4,1	103
на покупку алкогольных напитков	6364	2,0	5178	1,5	81
на покупку непродовольственных товаров	117259	36,1	125099	35,6	107
на оплату услуг	90407	27,8	103721	29,5	115
Ленинградская область					
Потребительские расходы	243121	100	255087	100	105
из них:					
на покупку продуктов питания	85933	35,3	92009	36,1	107
на питание вне дома	6061	2,5	10333	4,1	1,7 р.
на покупку алкогольных напитков	4283	1,8	4715	1,8	110
на покупку непродовольственных товаров	90401	37,2	84262	33,0	93
на оплату услуг	56443	23,2	63768	25,0	113

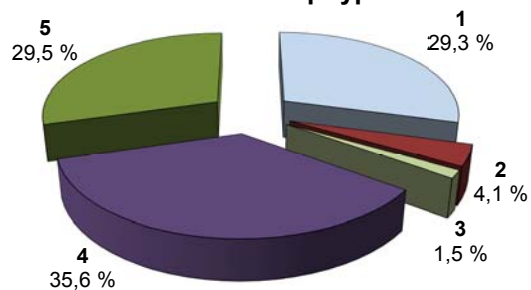
СТРУКТУРА ПОТРЕБИТЕЛЬСКИХ РАСХОДОВ
(график)
2020



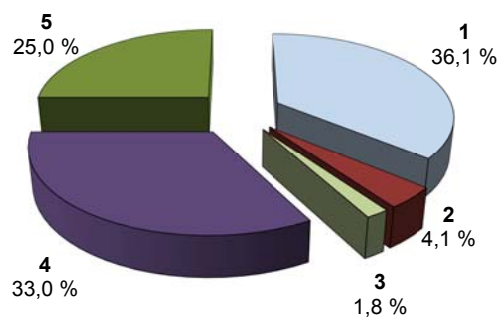
- 1 – на покупку продуктов питания
- 2 – на питание вне дома
- 3 – на покупку алкогольных напитков
- 4 – на покупку непродовольственных товаров
- 5 – на оплату услуг

2021

Санкт-Петербург



Ленинградская область



- 1 – на покупку продуктов питания
- 2 – на питание вне дома
- 3 – на покупку алкогольных напитков
- 4 – на покупку непродовольственных товаров
- 5 – на оплату услуг

**РАСПРЕДЕЛЕНИЕ РАСХОДОВ
НА ПОКУПКУ ПРОДУКТОВ ПИТАНИЯ**

в среднем на одного члена домохозяйства в месяц

	2020		2021		2021 в % к 2020
	рублей	в % к итогу	рублей	в % к итогу	
Санкт-Петербург					
Расходы на покупку продуктов питания – всего	8057	100	8593	100	107
в том числе в группировках по 20-ти процентным группам:					
первая	5548	69	6025	70	109
вторая	6931	86	7504	87	108
третья	7771	96	7378	86	95
четвертая	8017	99,5	9246	108	115
пятая	12016	149	12810	149	107
Ленинградская область					
Расходы на покупку продуктов питания – всего	7161	100	7667	100	107
в том числе в группировках по 20-ти процентным группам:					
первая	4193	59	4393	57	105
вторая	6042	84	6536	85	108
третья	7204	100,6	7790	102	108
четвертая	8756	122	9079	118	104
пятая	9611	135	10539	137	110

**ПОКУПКА ПРОДУКТОВ ПИТАНИЯ
ПО 20-ТИ ПРОЦЕНТНЫМ (КВИНТИЛЬНЫМ) ГРУППАМ
в 2021 году**

в среднем на одного члена домохозяйства в месяц, рублей

в группировках по 20-ти
процентным группам:

	первая	вторая	третья	четвертая	пятая
Санкт-Петербург					
Хлебобулочные изделия и крупы	853	960	936	1004	1550
Картофель	130	137	118	129	152
Овощи	612	744	758	823	1367
Фрукты и орехи	434	610	592	759	1199
Мясо и мясные продукты	1377	1778	1690	2222	2512
Рыба и морепродукты	284	379	374	526	875
Молоко и молочные продукты	1036	1228	1223	1597	1884
Сахар, джем, мед, шоколад и конфеты	316	447	454	535	806
Яйца	107	130	128	141	181
Масла и жиры	223	274	265	285	432
Прочие продукты питания	653	817	840	1225	1852

Окончание

в среднем на одного члена домохозяйства в месяц, рублей

в группировках по 20-ти
процентным группам:

первая вторая третья четвертая пятая

Ленинградская область

Хлебобулочные изделия и крупы	654	941	1092	1249	1314
Картофель	74	135	156	131	196
Овощи	334	479	578	589	802
Фрукты и орехи	221	323	389	445	745
Мясо и мясные продукты	1376	1957	2138	2295	2591
Рыба и морепродукты	164	259	373	416	534
Молоко и молочные продукты	697	1026	1189	1413	1568
Сахар, джем, мед, шоколад и конфеты	168	323	398	514	570
Яйца	87	136	146	143	169
Масла и жиры	151	266	296	302	414
Прочие продукты питания	467	691	1035	1582	1636

**РАСПРЕДЕЛЕНИЕ РАСХОДОВ
НА ПИТАНИЕ ВНЕ ДОМА**

в среднем на одного члена домохозяйства в месяц

	2020		2021		2021 в % к 2020
	рублей	в % к итогу	рублей	в % к итогу	
Санкт-Петербург					
Расходы на питание вне дома – всего	1169	100	1199	100	103
в том числе в группировках по 20-ти процентным группам:					
первая	226	19	366	31	1,6 р.
вторая	660	56	975	81	148
третья	583	50	917	76	1,6 р.
четвертая	1422	122	1324	110	93
пятая	2955	2,5 р.	2414	2,0 р.	82
Ленинградская область					
Расходы на питание вне дома – всего	505	100	861	100	135
в том числе в группировках по 20-ти процентным группам:					
первая	71	14	82	10	115
вторая	224	44	298	35	133
третья	669	132	650	75	97
четвертая	1016	2,0 р.	1631	1,9 р.	1,6 р.
пятая	545	108	1644	1,9 р.	3,0 р.

**РАСПРЕДЕЛЕНИЕ РАСХОДОВ
НА ПОКУПКУ АЛКОГОЛЬНЫХ НАПИТКОВ**

в среднем на одного члена домохозяйства в месяц

	2020		2021		2021 в % к 2020
	рублей	в % к итогу	рублей	в % к итогу	
Санкт-Петербург					
Расходы на покупку алкогольных напитков – всего	530	100	431	100	81
в том числе в группировках по 20-ти процентным группам:					
первая	212	40	220	51	104
вторая	292	55	305	71	104
третья	454	86	322	75	71
четвертая	431	82	336	78	78
пятая	1263	2,4 р.	974	2,3 р.	77
Ленинградская область					
Расходы на покупку алкогольных напитков – всего	357	100	393	100	110
в том числе в группировках по 20-ти процентным группам:					
первая	118	33	95	24	81
вторая	214	60	187	48	87
третья	293	82	382	97	130
четвертая	466	131	661	1,7 р.	141
пятая	694	1,9 р.	640	1,6 р.	92

**РАСПРЕДЕЛЕНИЕ РАСХОДОВ
НА ПОКУПКУ НЕПРОДОВОЛЬСТВЕННЫХ ТОВАРОВ**

в среднем на одного члена домохозяйства в месяц

	2020		2021		2021 в % к 2020
	рублей	в % к итогу	рублей	в % к итогу	
Санкт-Петербург					
Расходы на покупку непродовольственных товаров – всего	9772	100	10425	100	107
в том числе в группировках по 20-ти процентным группам:					
первая	3257	33	3635	35	112
вторая	5009	51	5852	56	117
третья	6522	67	7513	72	115
четвертая	9712	99,4	12401	119	128
пятая	24359	2,5 р.	22721	2,2 р.	93
Ленинградская область					
Расходы на покупку непродовольственных товаров – всего	7533	100	7022	100	93
в том числе в группировках по 20-ти процентным группам:					
первая	2411	32	2640	38	109
вторая	4344	58	4634	66	107
третья	5893	78	7113	101	121
четвертая	10393	138	9570	136	92
пятая	14625	1,9 р.	11152	1,6 р.	76

**ПОКУПКА НЕПРОДОВОЛЬСТВЕННЫХ ТОВАРОВ
ПО 20-ТИ ПРОЦЕНТНЫМ (КВИНТИЛЬНЫМ) ГРУППАМ
в 2021 году**

в среднем на одного члена домохозяйства в месяц, рублей

в группировках по 20-ти
процентным группам:

первая вторая третья четвертая пятая

Санкт-Петербург

Одежда, белье, обувь и ткани	961	1537	1930	3010	5472
Оборудование для информации и коммуникации	78	183	136	930	1057
Товары для организации отдыха, спортивных и культурных мероприятий	332	439	574	1153	1972
Транспортные средства, аксессуары, горюче- смазочные материалы	783	1378	1951	3318	6962
Мебель, домашнее оборудование, предметы для ухода за домом	461	880	1085	1551	3152
Строительные материалы	21	47	59	91	266
Топливо для отопления и освещения жилья	4	7	5	5	25
Табачные изделия	111	116	210	234	452
Медикаменты, медицинская и фарма- цевтическая продукция	342	471	474	756	965
Товары личной гигиены и другие непродоволь- ственные товары	542	794	1089	1353	2400

в среднем на одного члена домохозяйства в месяц, рублей					
в группировках по 20-ти процентным группам:					
	первая	вторая	третья	четвертая	пятая
Ленинградская область					
Одежда, белье, обувь и ткани	674	1275	1873	1869	2844
Оборудование для информации и коммуникации	38	151	487	623	793
Товары для организации отдыха, спортивных и культурных мероприятий	151	310	325	748	662
Транспортные средства, аксессуары, горюче-смазочные материалы	595	592	1177	1704	1758
Мебель, домашнее оборудование, предметы для ухода за домом	290	569	1013	1710	2088
Строительные материалы	5	18	137	37	31
Топливо для отопления и освещения жилья	56	52	25	236	70
Табачные изделия	231	482	473	727	720
Медикаменты, медицинская и фармацевтическая продукция	252	554	566	543	768
Товары личной гигиены и другие непродовольственные товары	348	631	1037	1373	1418

РАСПРЕДЕЛЕНИЕ РАСХОДОВ НА ОПЛАТУ УСЛУГ

в среднем на одного члена домохозяйства в месяц

	2020		2021		2021 в % к 2020
	рублей	в % к итогу	рублей	в % к итогу	
Санкт-Петербург					
Расходы на оплату услуг – всего	7534	100	8644	100	115
в том числе в группировках по 20-ти процентным группам:					
первая	3823	51	4358	50	114
вторая	4930	65	5905	68	120
третья	6885	91	7525	87	109
четвертая	7745	103	9818	114	127
пятая	14287	1,9 р.	15612	1,8 р.	109
Ленинградская область					
Расходы на оплату услуг – всего	4704	100	5314	100	113
в том числе в группировках по 20-ти процентным группам:					
первая	2789	59	3079	58	110
вторая	3574	76	3931	74	110
третья	4504	96	5133	97	114
четвертая	4937	105	5224	98	106
пятая	7716	1,6 р.	9203	1,7 р.	119

**РАСХОДЫ НА ОПЛАТУ УСЛУГ
ПО 20-ТИ ПРОЦЕНТНЫМ (КВИНТИЛЬНЫМ) ГРУППАМ
в 2020 году**

в среднем на одного члена домохозяйства в месяц, рублей

в группировках по 20-ти
процентным группам:

первая вторая третья четвертая пятая

Санкт-Петербург

Жилищно-коммунальные услуги	2099	2512	2514	2651	4370
из них оплата:					
жилья	292	292	301	458	1546
электроэнергии	215	248	253	254	280
газа	57	60	71	77	75
центрального отопления	451	560	573	540	736
воды и других коммунальных услуг	1072	1293	1267	1253	1523
текущего содержания и ремонта жилья	12	59	49	69	210
Бытовые услуги	16	70	45	40	807
Услуги по организации отдыха и культурных мероприятий	196	394	790	1203	2335
Услуги в системе образования	88	153	153	513	235
Медицинские услуги	89	141	473	770	1146
Транспортные, почтовые и курьерские услуги	971	1290	1720	2370	2914
Информационно-коммуникационные услуги	631	791	768	943	1077
Услуги страхования и финансовые услуги	40	127	208	263	1091
Услуги гостиниц и другие услуги размещения	1	4	49	13	86
Прочие услуги	227	423	805	1052	1551

в среднем на одного члена домохозяйства в месяц, рублей					
в группировках по 20-ти процентным группам:					
	первая	вторая	третья	четвертая	пятая
Ленинградская область					
Жилищно-коммунальные услуги	1822	2174	2601	2094	3645
из них оплата:					
жилья	380	241	720	480	1288
электроэнергии	224	230	211	171	246
газа	52	83	80	110	97
центрального отопления	513	660	673	545	879
воды и других коммунальных услуг	652	946	912	781	1117
текущего содержания и ремонта жилья	1	14	5	7	18
Бытовые услуги	9	12	31	27	50
Услуги по организации отдыха и культурных мероприятий	60	140	519	597	1371
Услуги в системе образования	98	77	73	223	111
Медицинские услуги	14	61	145	127	440
Транспортные, почтовые и курьерские услуги	287	446	527	645	1551
Информационно-коммуникационные услуги	556	615	686	744	917
Услуги страхования и финансовые услуги	31	35	61	89	188
Услуги гостиниц и другие услуги размещения	–	48	15	10	55
Прочие услуги	202	323	475	668	875

СРЕДНИЕ ЦЕНЫ НА ОСНОВНЫЕ ПРОДУКТЫ ПИТАНИЯ

	2020	2021	2021 в % к 2020
Санкт-Петербург			
Хлебные продукты	156,0	159,5	102
Говядина	429,5	466,5	109
Свинина	268,8	298,7	111
Баранина	489,9	532,9	109
Мясо птицы	192,8	217,1	113
Рыба свежая	336,8	393,1	117
Молоко цельное	64,4	67,4	105
Сметана	185,7	202,0	109
Сыр и брынза	567,0	616,7	109
Творог	325,0	337,6	104
Яйца, 10 шт.	64,1	75,4	118
Масло животное	664,8	713,8	107
Маргарин	245,8	181,5	74
Масло растительное	123,3	150,0	122
Фрукты и ягоды свежие	101,1	103,7	103
Овощи и бахчевые	89,8	107,6	120
Картофель	30,5	42,9	141
Сахар	35,8	48,1	134

	<i>Окончание</i>		
	<i>рублей</i>		
	2020	2021	2021 в % к 2020
Ленинградская область			
Хлебные продукты	128,9	135,8	105
Говядина	314,5	338,0	107
Свинина	266,6	289,0	108
Баранина	404,9	496,6	123
Мясо птицы	176,7	205,2	116
Рыба свежая	234,8	319,1	136
Молоко цельное	64,8	69,5	107
Сметана	196,1	212,1	109
Сыр и брынза	524,6	578,4	110
Творог	305,6	326,4	107
Яйца, 10 шт.	61,1	73,8	121
Масло животное	646,8	701,1	108
Маргарин	235,8	199,0	84
Масло растительное	102,1	132,2	130
Фрукты и ягоды свежие	95,9	98,4	103
Овощи и бахчевые	71,5	85,9	120
Картофель	26,9	40,8	1,5 р.
Сахар	33,6	47,0	140

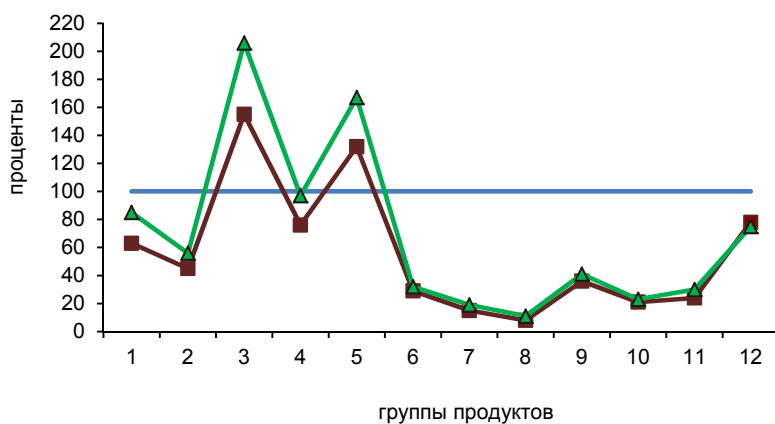
**СООТНОШЕНИЕ ЦЕН ОТДЕЛЬНЫХ ПРОДУКТОВ
К ЦЕНЕ ОДНОГО КИЛОГРАММА ГОВЯДИНЫ**

в процентах

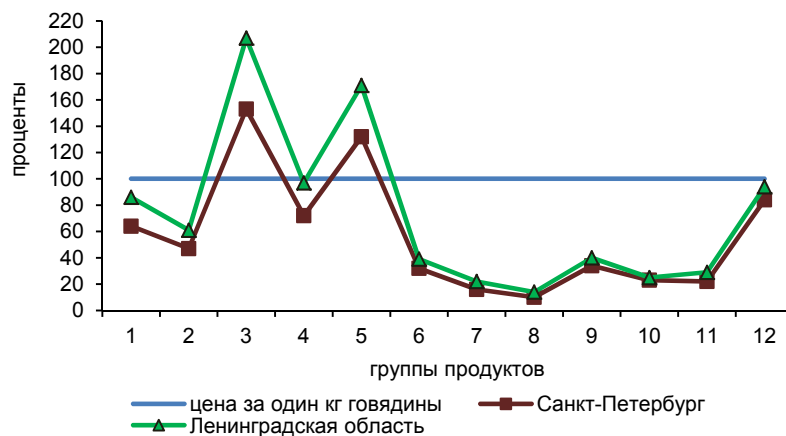
	Санкт-Петербург		Ленинградская область	
	2020	2021	2020	2021
Говядина	100	100	100	100
Хлебные продукты	36	34	41	40
Свинина	63	64	85	86
Баранина	114	114	129	147
Мясо птицы	45	47	56	61
Рыба свежая	78	84	75	94
Молоко цельное	15	14	21	21
Сметана	43	43	62	63
Сыр и брынза	132	132	1,7 р.	1,7 р.
Творог	76	72	97	97
Яйца, 10 шт.	15	16	19	22
Масло животное	1,5 р.	1,5 р.	2,1 р.	2,1 р.
Маргарин	57	39	75	59
Масло растительное	29	32	32	39
Фрукты и ягоды свежие	24	22	30	29
Овощи и бахчевые	21	23	23	25
Картофель	7	9	9	12
Сахар	8	10	11	14

**СООТНОШЕНИЕ ЦЕН ОТДЕЛЬНЫХ ПРОДУКТОВ
К ЦЕНЕ ОДНОГО КИЛОГРАММА ГОВЯДИНЫ
(график)**

2020



2021



1 – свинина; 2 – мясо птицы; 3 – масло животное; 4 – творог; 5 – сыр и брынза;
6 – масло растительное; 7 – яйца; 8 – сахар; 9 – хлебные продукты;
10 – овощи и бахчевые; 11 – фрукты и ягоды свежие; 12 – рыба свежая.

МЕТОДОЛОГИЧЕСКИЙ КОММЕНТАРИЙ

Выборочное обследование бюджетов домашних хозяйств проводится органами государственной статистики в соответствии с Федеральным планом статистических работ, утвержденным Правительством Российской Федерации. Обследование домашних хозяйств относится к числу наиболее гибких средств сбора экономико-статистической информации. При планировании таких обследований учитываются общие потребности страны в соответствующей информации, отражаются интересы общества, включая интересы, выраженные на местном уровне.

Обследование организовано по методу двухступенчатой случайной выборки и строится на принципах добровольного участия домохозяйств. С 2016 года в качестве основы и информационной базы для построения выборки и формирования инструментария отбора использовались материалы Всероссийской переписи населения 2010 года. Единицей отбора является счетный участок, конечной единицей отбора – домохозяйство. В Санкт-Петербурге в обследовании принимали участие 930 домашних хозяйств; в Ленинградской области – 505.

Домашнее хозяйство представляет собой совокупность лиц, проживающих в одном жилом помещении или его части, как связанных, так и несвязанных родством, совместно обеспечивающих себя всем необходимым для жизни, полностью или частично объединяя и расходуя свои средства. Домохозяйство может состоять из одного человека, живущего самостоятельно. Учетный период обследования отдельно взятого домохозяйства охватывает квартал.

В соответствии с Приказом Росстата №445 от 30 июня 2017 года «Об утверждении Основных методологических и организационных положений по проведению выборочного обследования рабочей силы» при разработке итогов выборочных обследований используются следующие понятия.

Члены домохозяйства делятся по статусу деятельности на рабочую силу и лица, не входящие в состав рабочей силы.

Рабочую силу составляют занятые и безработные.

В категорию *занятые* включаются:

- работающие по найму на предприятиях, в организациях со статусом юридического лица;
- работающие по найму у индивидуальных предпринимателей;

– занятые в сфере предпринимательской деятельности.

Лица, не входящие в состав рабочей силы состоят из следующих категорий:

- неработающие пенсионеры, включая пенсионеров по инвалидности;
- обучающиеся в образовательных организациях (15 лет и старше);
- лица, ведущие домашнее хозяйство;
- временно или длительно нетрудоспособные;
- другие.

Программа бюджетного обследования сориентирована на получение наиболее полных данных о составе расходов и объемах личного потребления домохозяйств. Отсутствие прямых вопросов о доходах домохозяйств восполняется расчетным методом на основе того, что расходы могли быть произведены домохозяйством только за счет полученных им доходов и привлеченных средств в виде займов, кредитов и собственных сбережений. Следовательно, *денежный доход* – это расчетный показатель, исчисляемый исходя из суммы произведенных денежных расходов и сложившегося прироста финансовых активов в течение учетного периода обследования.

Денежные доходы населения включают заработную плату наемных работников, доходы лиц, занятых предпринимательской деятельностью, пенсии, пособия, стипендии и другие социальные трансферты, доходы от собственности в виде процентов по вкладам, ценным бумагам, дивидендов и другие доходы.

Денежные расходы домашних хозяйств представляют собой сумму фактических затрат, произведенных членами домохозяйств в течение учетного периода обследования, и включают в себя потребительские расходы, а также расходы, не связанные с потреблением (сюда входят налоги, сборы, платежи). В состав денежных расходов не включаются суммы инвестиций, расходы на покупку иностранной валюты, ценных бумаг и суммы, положенные на банковские счета.

Потребительские расходы домашних хозяйств являются частью денежных расходов, которые направляются на приобретение потребительских товаров и услуг.

Из потребительских расходов, стоимости натуральных поступлений продуктов и предоставленных в натуральном выражении льгот складываются *расходы на конечное потребление домашних хозяйств*.

С 2014 года группировка товаров и услуг, приобретенных домашними хозяйствами для личного потребления, осуществляется с использованием *Классификатора индивидуального потребления домашних хозяйств по целям* (КИПЦ-ДХ, версия 4). КИПЦ-ДХ является стандартным средством сбора, обработки и представления статистической информации, характеризующей уровень, структуру и динамику потребительских расходов населения при проведении выборочного обследования домашних хозяйств в соответствии с методологией Системы национальных счетов и рекомендациями по гармонизации бюджетных обследований домашних хозяйств Европейской статистической комиссии (Евростат, 1997).

Данные о доходах, потреблении и расходах домашних хозяйств, получаемые в ходе выборочного обследования бюджетов домашних хозяйств, имеют широкий, постоянно увеличивающийся диапазон видов использования. Такие данные зачастую используются в качестве основы для принятия решений по политике в области социального обеспечения и экономической политике, для изучения воздействия налогообложения и социальных льгот на перераспределение, а также экономического благосостояния населения в целом.

Область изучения и распространения данных бюджетного обследования определяется конкретными целями:

- получение данных о распределении населения по уровню материального благосостояния; об уровне потребления, денежных расходах и условиях жизни различных социально-экономических групп населения;
- получение весовых показателей для расчета индекса потребительских цен;
- обеспечение данных для составления счетов сектора домашних хозяйств в системе национальных счетов и балансов.

В экономическом докладе приводятся основные показатели, характеризующие социально-экономическую дифференциацию населения по величине доходов.

Распределение населения по величине среднедушевых доходов характеризует дифференциацию населения по уровню материального достатка и представляет собой показатели численности (или долей) постоянного населения, сгруппированные в заданных интервалах среднедушевых доходов.

Распределение общего объема денежных доходов по различным группам населения выражается через долю общего объема денежных доходов, которая приходится на каждую из 20-ти процентных (квintильных) групп населения, ранжированного по мере возрастания среднeдушевых показателей благосостояния.

Обследуемые домашние хозяйства имеют в своем составе членов, получающих пенсии. Право на одновременное получение двух пенсий (государственная пенсия по инвалидности и трудовая пенсия по старости) имеют участники Великой Отечественной войны и лица, награжденные знаком «Жителю блокадного Ленинграда».

Стоимость фиксированного набора потребительских товаров и услуг используется для межрегиональных сопоставлений покупательной способности. Рассчитывается Росстатом с 2002 года. В состав фиксированного набора включено 30 наименований продовольственных товаров, 42 – непродовольственных товаров и 12 – платных услуг населению.

Данные выборочного бюджетного обследования домашних хозяйств репрезентативны на уровне Российской Федерации.

**ДЕНЕЖНЫЕ ДОХОДЫ И ИХ ИСПОЛЬЗОВАНИЕ
В ДОМАШНИХ ХОЗЯЙСТВАХ
САНКТ-ПЕТЕРБУРГА И ЛЕНИНГРАДСКОЙ ОБЛАСТИ**
экономический доклад

Ответственный за выпуск: Е.В. Лаврова
Подготовка издания: Т.А. Поливанова

Сдано в набор 01.06.2022. Подписано в печать 30.06.2022.
Усл. печ. л. 2,94. Тираж 5 экз. Заказ №
Отпечатано в оперативной полиграфии Петростата.
197376, Санкт-Петербург, ул. Профессора Попова, 39