

Управление Федеральной службы
государственной статистики
по г. Санкт-Петербургу и Ленинградской области
(ПЕТРОСТАТ)

**Итоги выборочного наблюдения
качества и доступности услуг в сферах
образования, здравоохранения
и социального обслуживания,
содействия занятости населения
Санкт-Петербурга**

СТАТИСТИЧЕСКИЙ БЮЛЛЕТЕНЬ

Исх. № СЧ – 150/2100
от 14.12.2022 г.

Санкт-Петербург
2022

Бюллетень подготовлен отделом статистики уровня жизни и обследований домашних хозяйств (включая специалистов в районах г. Санкт-Петербурга и Ленинградской области) Петростата по данным выборочного наблюдения качества и доступности услуг в сферах образования, здравоохранения и социального обслуживания, содействия занятости населения Санкт-Петербурга в 2021 году.

Бюллетень содержит информацию о фактической потребности населения в образовательных и медицинских услугах, удовлетворенности населения качеством полученных услуг.

Петростат является собственником государственной статистической информации на территории Санкт-Петербурга и Ленинградской области и обладает исключительными правами на издание и распространение статистических публикаций. При использовании материалов органов государственной статистики ссылка на источник обязательна.

В некоторых случаях незначительные расхождения между данными объясняются округлением.

В статистическом бюллетене приняты условные обозначения:

- явление отсутствует
- 0,0 небольшая величина

Код издания
по каталогу 15000722

E-mail: petrostat@gks.ru
<http://petrostat.gks.ru>

© Петростат, 2022

СОДЕРЖАНИЕ

РАСПРЕДЕЛЕНИЕ РЕСПОНДЕНТОВ ПО НАЛИЧИЮ ФАКТА ПОИСКА РАБОТЫ И ЖЕЛАНИЯ ПОЛУЧИТЬ НОВУЮ ПРОФЕССИЮ	5
РАСПРЕДЕЛЕНИЕ РЕСПОНДЕНТОВ ПО СПОСОБАМ ПОИСКА РАБОТЫ	6
РАСПРЕДЕЛЕНИЕ РЕСПОНДЕНТОВ ПО НАЛИЧИЮ ОПЛАТЫ УСЛУГ ПО ПОДБОРУ РАБОТЫ И СЛУЧАЕВ МОШЕННИЧЕСТВА В ПРОЦЕССЕ ПОИСКА РАБОТЫ	7
РАСПРЕДЕЛЕНИЕ РЕСПОНДЕНТОВ ПО ЖЕЛАНИЮ ПОЛУЧИТЬ НОВУЮ ПРОФЕССИЮ	8
РАСПРЕДЕЛЕНИЕ РЕСПОНДЕНТОВ ПО НАЛИЧИЮ ФАКТА ПОИСКА РАБОТЫ (ПО 20 – ПРОЦЕНТНЫМ (КВИНТИЛЬНЫМ) ГРУППАМ НАСЕЛЕНИЯ ПО УРОВНЮ СРЕДНЕДУШЕВОГО ДЕНЕЖНОГО ДОХОДА) (график)	9
РАСПРЕДЕЛЕНИЕ РЕСПОНДЕНТОВ ПО НАЛИЧИЮ ФАКТА ПОИСКА РАБОТЫ (ПО ВОЗРАСТНЫМ ГРУППАМ) (график)	10
ПОСЕЩЕНИЕ ДОШКОЛЬНЫХ ОБРАЗОВАТЕЛЬНЫХ ОРГАНИЗАЦИЙ ДЕТЬМИ В ВОЗРАСТЕ 3–8 ЛЕТ	11
УДОВЛЕТВОРЕННОСТЬ РАБОТОЙ ДОШКОЛЬНОЙ ОБРАЗОВАТЕЛЬНОЙ ОРГАНИЗАЦИИ (график)	12
ПОСЕЩЕНИЕ ДОПОЛНИТЕЛЬНЫХ ЗАНЯТИЙ ДЕТЬМИ В ВОЗРАСТЕ 3–8 ЛЕТ	14
ОБУЧЕНИЕ В ОБЩЕОБРАЗОВАТЕЛЬНОЙ ОРГАНИЗАЦИИ	15
УДОВЛЕТВОРЕННОСТЬ РАБОТОЙ ОБЩЕОБРАЗОВАТЕЛЬНОЙ ОРГАНИЗАЦИИ	16
ПОСЕЩЕНИЕ ДОПОЛНИТЕЛЬНЫХ ЗАНЯТИЙ ДЕТЬМИ, ОБУЧАВШИМИСЯ В ОБЩЕОБРАЗОВАТЕЛЬНЫХ ОРГАНИЗАЦИЯХ	19
НАЛИЧИЕ ТРУДНОСТЕЙ ПРИ ПОСТУПЛЕНИИ В ОБРАЗОВАТЕЛЬНЫЕ ОРГАНИЗАЦИИ ПРОФЕССИОНАЛЬНОГО И ВЫСШЕГО ОБРАЗОВАНИЯ (график)	21
УДОВЛЕТВОРЕННОСТЬ РАБОТОЙ ОБРАЗОВАТЕЛЬНЫХ ОРГАНИЗАЦИЙ ПРОФЕССИОНАЛЬНОГО И ВЫСШЕГО ОБРАЗОВАНИЯ	22
МЕДИЦИНСКИЕ ОСМОТРЫ (ДИСПАНСЕРИЗАЦИЯ)	25
ОБРАЩЕНИЕ РЕСПОНДЕНТОВ ЗА МЕДИЦИНСКОЙ ПОМОЩЬЮ (график)	26
МЕСТО ПОЛУЧЕНИЯ РЕСПОНДЕНТАМИ ПЕРВИЧНОЙ ДОВРАЧЕБНОЙ И ВРАЧЕБНОЙ ПОМОЩИ	27
ПОЛУЧЕНИЕ РЕСПОНДЕНТАМИ ПЕРВИЧНОЙ МЕДИЦИНСКОЙ ПОМОЩИ ...	28

ОЦЕНКА ЭФФЕКТИВНОСТИ ПОЛУЧЕННОЙ МЕДИЦИНСКОЙ ПОМОЩИ (график).....	29
ОЦЕНКА ДОМОХОЗЯЙСТВАМИ КАЧЕСТВА И ДОСТУПНОСТИ МЕДИЦИНСКОГО ОБСЛУЖИВАНИЯ	30
ОБРАЩЕНИЕ РЕСПОНДЕНТОВ К ВРАЧАМ-СПЕЦИАЛИСТАМ (график)	32
ПОЛУЧЕНИЕ РЕСПОНДЕНТАМИ КОНСУЛЬТАЦИИ ВРАЧА-СПЕЦИАЛИСТА ..	33
ПРИЧИНЫ НЕПОЛУЧЕНИЯ МЕДИЦИНСКОЙ КОНСУЛЬТАЦИИ ВРАЧА-СПЕЦИАЛИСТА.....	34
ПРОХОЖДЕНИЕ РЕСПОНДЕНТАМИ МЕДИЦИНСКИХ ИССЛЕДОВАНИЙ (график)	36
МЕСТО ПРОХОЖДЕНИЯ РЕСПОНДЕНТАМИ МЕДИЦИНСКИХ ИССЛЕДОВАНИЙ И ИСТОЧНИКИ ИХ ОПЛАТЫ	37
ПРИЧИНЫ НЕПРОХОЖДЕНИЯ РЕСПОНДЕНТАМИ МЕДИЦИНСКИХ ИССЛЕДОВАНИЙ.....	38
НАЛИЧИЕ ТРУДНОСТЕЙ У РЕСПОНДЕНТОВ С ВЫЗОВОМ СКОРОЙ ПОМОЩИ	39
ОБЕСПЕЧЕННОСТЬ РЕСПОНДЕНТОВ СОЦИАЛЬНЫМ ОБСЛУЖИВАНИЕМ ..	40
НУЖДАЕМОСТЬ РЕСПОНДЕНТОВ В ПОЛУЧЕНИИ СОЦИАЛЬНОЙ ПОМОЩИ	42
НУЖДАЕМОСТЬ РЕСПОНДЕНТОВ В ПОЛУЧЕНИИ ПОМОЩИ В ПОВСЕДНЕВНЫХ ДЕЛАХ.....	43
НУЖДАЕМОСТЬ ДОМАШНИХ ХОЗЯЙСТВ В УЛУЧШЕНИИ ЖИЛИЩНЫХ УСЛОВИЙ.....	46
ОЦЕНКА ДОМОХОЗЯЙСТВАМИ СВОИХ ФИНАНСОВЫХ ВОЗМОЖНОСТЕЙ ..	47
МЕТОДОЛОГИЧЕСКИЙ КОММЕНТАРИЙ.....	49

РАСПРЕДЕЛЕНИЕ РЕСПОНДЕНТОВ ПО НАЛИЧИЮ ФАКТА ПОИСКА РАБОТЫ И ЖЕЛАНИЯ ПОЛУЧИТЬ НОВУЮ ПРОФЕССИЮ

	в процентах	
	Все респонденты	
	2019	2021
Респонденты в возрасте 16 лет и более – всего ¹⁾	100	100
в том числе, которым:		
приходилось заниматься поиском работы (подработки)	8,1	5,9
не приходилось заниматься поиском работы (подработки)	91,9	94,1
Респонденты в возрасте 16 лет и более, занимавшиеся поиском работы (подработки) – всего	100	100
в том числе, искали работу по причине:		
не имели работы и искали работу	33,8	18,8
имели работу, но искали другую	55,4	16,8
имели работу, но искали подработку	10,8	64,4
Неработающие пенсионеры – всего ²⁾	100	100
в том числе по желанию иметь посильную работу, приносящую дополнительный доход:		
хотели бы	7,0	5,4
не хотели бы	32,7	30,0
не могу работать	60,3	64,2
затрудились ответить	0,0	0,4

¹⁾ За исключением неработающих лиц, достигших общеустановленного предпенсионного или пенсионного возраста.

²⁾ Неработающие пенсионеры в возрасте 55 лет и более – женщины, 60 лет и более – мужчины в 2019 году, в возрасте 56,5 лет и более – женщины, 61,5 лет и более – мужчины в 2021 году.

**РАСПРЕДЕЛЕНИЕ РЕСПОНДЕНТОВ
ПО СПОСОБАМ ПОИСКА РАБОТЫ**

	в процентах	
	Все респонденты	
	2019	2021
Респонденты в возрасте 16 лет и более – всего ¹⁾	100	100
из них избравшие для поиска работы:		
обращение к знакомым и родственникам	75,7	83,8
обращение в государственную службу занятости (центр занятости)	3,4	7,6
обращение в частную службу занятости (кадровое агентство)	0,6	6,3
просмотр объявлений в средствах массовой информации (газеты, журналы, телевидение и пр.)	9,7	15,3
размещение объявлений в средствах массовой информации	1,1	31,7
просмотр объявлений в сети «Интернет»	44,1	61,6
просмотр объявлений на сайте «Работа в России»	2,4	37,9
размещение объявлений (резюме) в сети «Интернет»	17,5	17,7
непосредственное обращение к работодателю	20,0	43,9
другой способ	1,9	0,0
Респонденты в возрасте 16 лет и более, занимавшиеся поиском работы (подработки) – всего	100	100
в том числе:		
обращавшиеся в государственную службу занятости (центр занятости)	3,4	7,6
не обращавшиеся в государственную службу занятости (центр занятости)	96,6	92,4

¹⁾ Респонденты могли указать несколько вариантов ответа.

**РАСПРЕДЕЛЕНИЕ РЕСПОНДЕНТОВ ПО НАЛИЧИЮ ОПЛАТЫ УСЛУГ
ПО ПОДБОРУ РАБОТЫ И СЛУЧАЕВ МОШЕННИЧЕСТВА
В ПРОЦЕССЕ ПОИСКА РАБОТЫ**

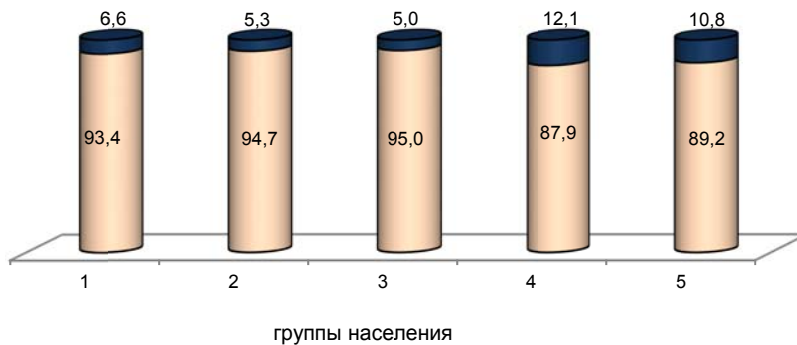
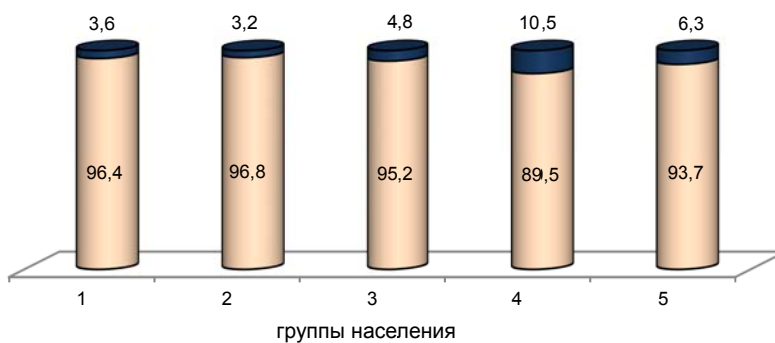
	в процентах	
	Все респонденты	
	2019	2021
Респонденты в возрасте 16 лет и более, занимавшиеся поиском работы (подработки) – всего	100	100
в том числе указали, что им:		
приходилось оплачивать услуги, связанные с поиском работы	1,3	0,0
не приходилось оплачивать услуги, связанные с поиском работы	98,7	100
Респонденты в возрасте 16 лет и более, занимавшиеся поиском работы (подработки) – всего	100	100
в том числе указали, что им:		
приходилось сталкиваться с мошенничеством в процессе поиска работы	8,6	4,6
не приходилось сталкиваться с мошенничеством в процессе поиска работы	91,4	95,4

**РАСПРЕДЕЛЕНИЕ РЕСПОНДЕНТОВ ПО ЖЕЛАНИЮ ПОЛУЧИТЬ
НОВУЮ ПРОФЕССИЮ**

	в процентах	
	Все респонденты	
	2019	2021
Респонденты в возрасте 16 лет и более – всего	100	100
в том числе:		
хотели бы получить новую профессию	5,3	11,5
не хотели бы получить новую профессию	94,7	88,4
затрудились ответить	0,0	0,1
Из числа респондентов, желающих получить новую профессию, указали, что:	100	100
имеют для этого реальную возможность	26,3	13,2
не имеют для этого реальной возможности, недостаточно средств	20,4	20,3
не имеют для этого реальной возможности, недостаточно времени	42,8	60,1
не имеют для этого возможности, по другим причинам	10,5	6,4

**РАСПРЕДЕЛЕНИЕ РЕСПОНДЕНТОВ ПО НАЛИЧИЮ
ФАКТА ПОИСКА РАБОТЫ
(по 20 – процентным (квintильным) группам населения
по уровню среднедушевого денежного дохода)**

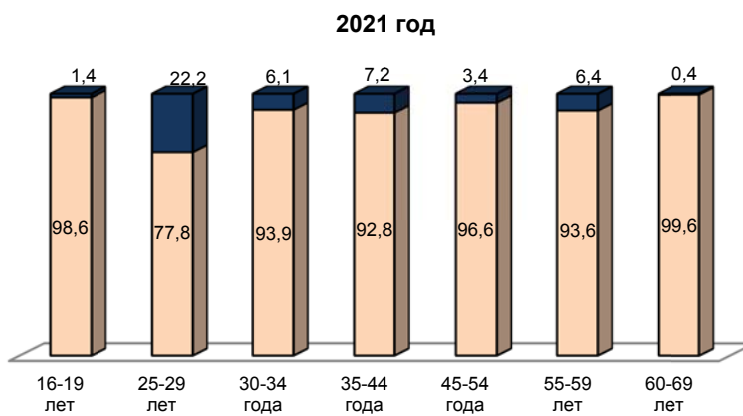
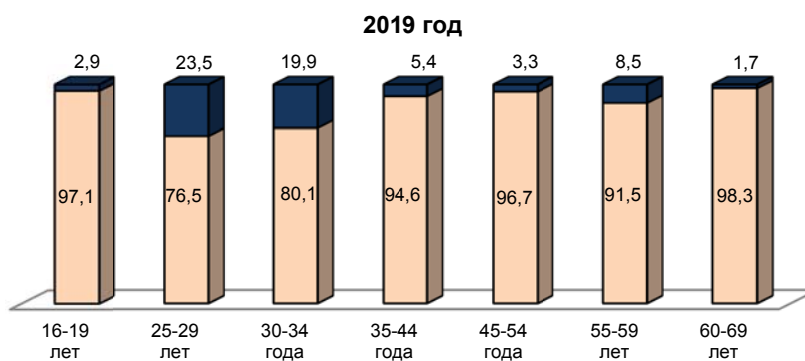
(в процентах)

2019 год**2021 год**

- приходилось заниматься поиском работы
- не приходилось заниматься поиском работы

РАСПРЕДЕЛЕНИЕ РЕСПОНДЕНТОВ ПО НАЛИЧИЮ
ФАКТА ПОИСКА РАБОТЫ
(по возрастным группам)

(в процентах)



- приходилось заниматься поиском работы
- не приходилось заниматься поиском работы

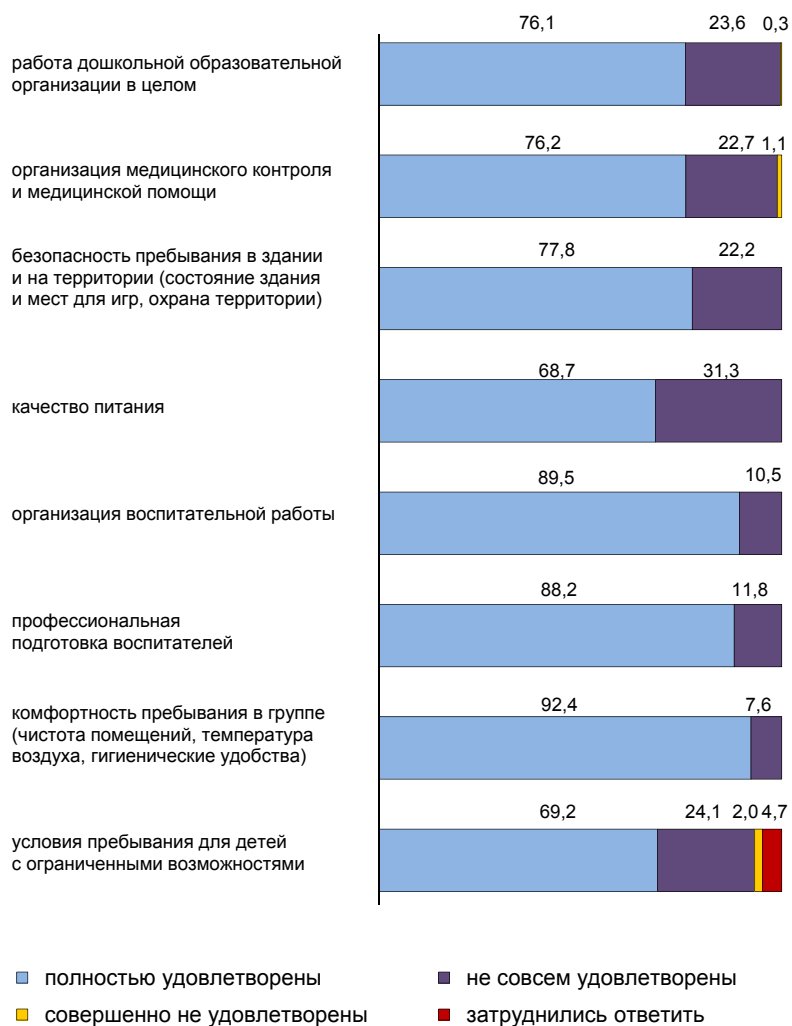
**ПОСЕЩЕНИЕ ДОШКОЛЬНЫХ ОБРАЗОВАТЕЛЬНЫХ
ОРГАНИЗАЦИЙ ДЕТЬМИ В ВОЗРАСТЕ 3–8 ЛЕТ**

	в процентах	
	Все респонденты	
	2019	2021
Дети в возрасте 3–8 лет – всего	100	100
в том числе:		
посещавшие дошкольную образовательную организацию	66,1	70,1
обучавшиеся в общеобразовательной организации (включая обучение на дому или в медицинской организации)	28,7	21,0
не достигли установленного возраста для посещения дошкольной организации	0,0	0,5
не посещавшие дошкольную образовательную организацию	5,2	8,4
Из числа детей в возрасте 3–8 лет посещавших дошкольную образовательную организацию, посещали:		
муниципальный (ведомственный) детский сад	100	100
Из числа детей в возрасте 3–8 лет, посещавших дошкольную образовательную организацию:		
имели задержку с поступлением в эту дошкольную образовательную организацию	10,8	5,1

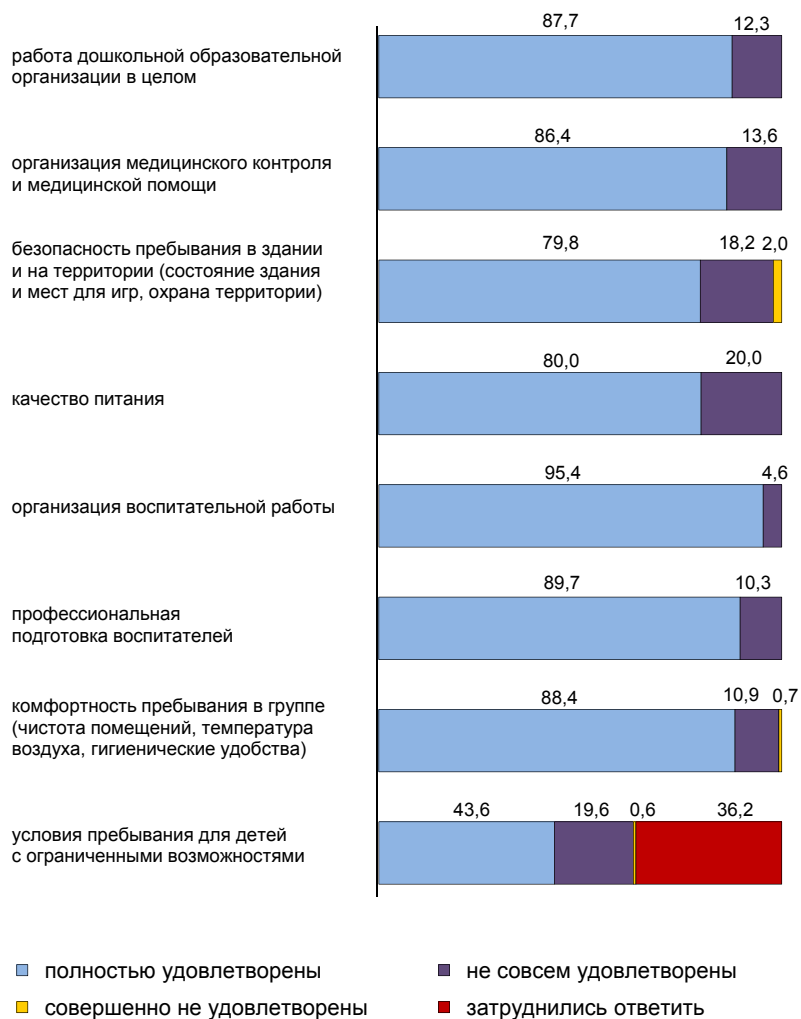
**УДОВЛЕТВОРЕННОСТЬ РАБОТОЙ ДОШКОЛЬНОЙ
ОБРАЗОВАТЕЛЬНОЙ ОРГАНИЗАЦИИ**

(в процентах)

2019 год



2021 год



**ПОСЕЩЕНИЕ ДОПОЛНИТЕЛЬНЫХ ЗАНЯТИЙ
ДЕТЬМИ В ВОЗРАСТЕ 3–8 ЛЕТ**

	в процентах	
	Все респонденты	
	2019	2021
Дети в возрасте 3–8 лет – всего	100	100
в том числе:		
посещали занятия для развития своих способностей	70,8	26,2
не посещали занятия для развития своих способностей	29,2	73,8
Дети в возрасте 3–8 лет – всего	100	100
в том числе дети, родители которых:		
хотели бы начать водить ребёнка на занятия для развития способностей	13,0	16,7
хотели бы начать водить ребёнка на другие дополнительные занятия	9,8	12,2
не хотели бы водить ребёнка на занятия	16,2	57,1
не хотели бы водить на другие дополнительные занятия	61,0	14,0
Дети в возрасте 3–8 лет – всего	100	100
в том числе по оценке родителей:		
нуждаются в индивидуальной медицинской или психолого-педагогической поддержке	2,0	3,4
не нуждаются в индивидуальной медицинской или психолого-педагогической поддержке	98,0	96,6

ОБУЧЕНИЕ В ОБЩЕОБРАЗОВАТЕЛЬНОЙ ОРГАНИЗАЦИИ

	в процентах	
	Все респонденты	
	2019	2021
Дети, обучавшиеся в общеобразовательной организации – всего	100	100
в том числе учились:		
в 1 классе	10,6	6,9
во 2–4 классах	29,3	24,9
в 5 классе	5,6	4,6
в 6–9 классах	45,2	51,8
в 10–11 классах	9,3	11,8
Из числа детей, обучавшихся в 1–4 классах общеобразовательной организации:	100	100
посещали группу продлённого дня все время или большую часть времени (регулярно)	57,8	32,2
посещали группу продлённого дня, но не регулярно	7,5	17,0
не посещали группу продлённого дня, нет такой необходимости	34,3	50,8
не посещали группу продлённого дня по другим причинам	0,4	0,0
Из числа детей, обучавшихся в общеобразовательной организации в следующем учебном году:		
продолжат обучение в общеобразовательной организации	93,5	95,7
начнут обучение (при поступлении) в профессиональной образовательной организации	4,3	4,1
будут готовиться к поступлению в профессиональную образовательную организацию	0,9	0,2
поступят на работу, пойдут в армию	1,3	0,0

**УДОВЛЕТВОРЕННОСТЬ РАБОТОЙ
ОБЩЕОБРАЗОВАТЕЛЬНОЙ ОРГАНИЗАЦИИ**

	Все респонденты	
	2019	2021
Дети, обучавшиеся в общеобразовательной организации ¹⁾ – всего	100	100
в том числе по оценке родителей работы общеобразовательной организации:		
работой общеобразовательной организации в целом		
полностью удовлетворены	28,0	13,8
скорее удовлетворены	61,1	76,7
скорее не удовлетворены	10,2	9,5
совершенно не удовлетворены	0,7	0,0
организацией учебного процесса (наполняемость класса, сменность, количество дней обучения, загрузка домашней работой, обеспеченность учебными пособиями, разнообразие и качество оборудования для обучения)		
полностью удовлетворены	68,3	60,2
не совсем удовлетворены	28,2	39,4
совершенно не удовлетворены	3,5	0,4
качеством обучения (регулярность занятий согласно расписанию, профессиональная подготовка преподавателей, разнообразие дополнительных занятий)		
полностью удовлетворены	78,9	63,0
не совсем удовлетворены	20,3	34,7
совершенно не удовлетворены	0,8	2,3

¹⁾ За исключением обучавшихся на дому в течение всего учебного года.

	в процентах	
	Все респонденты	
	2019	2021
регулярностью и порядком организации внеучебных мероприятий		
полностью удовлетворены	55,1	49,1
не совсем удовлетворены	42,7	48,5
совершенно не удовлетворены	2,2	2,4
качеством воспитательной работы		
полностью удовлетворены	50,8	51,4
не совсем удовлетворены	46,5	44,3
совершенно не удовлетворены	2,7	4,3
организацией охраны здоровья обучающихся		
полностью удовлетворены	60,6	66,1
не совсем удовлетворены	36,0	33,0
совершенно не удовлетворены	3,4	0,9
качеством питания		
полностью удовлетворены	38,9	49,6
не совсем удовлетворены	47,5	41,0
совершенно не удовлетворены	13,6	9,4
комфортностью пребывания в общеобразовательной организации (чистота помещений, исправность мебели, температура воздуха, гигиенические удобства)		
полностью удовлетворены	81,2	86,5
не совсем удовлетворены	16,6	13,3
совершенно не удовлетворены	2,2	0,2

	в процентах	
	Все респонденты	
	2019	2021
условиями пребывания для обучающихся с ограниченными возможностями		
полностью удовлетворены	35,9	44,7
не совсем удовлетворены	47,2	26,6
совершенно не удовлетворены	3,4	4,3
затруднились ответить	13,5	24,4
безопасностью пребывания в здании общеобразовательной организации и на её территории (состояние здания, благоустройство и охрана территории)		
полностью удовлетворены	71,1	74,7
не совсем удовлетворены	27,8	23,5
совершенно не удовлетворены	1,1	1,7
затруднились ответить	0,0	0,1

**ПОСЕЩЕНИЕ ДОПОЛНИТЕЛЬНЫХ ЗАНЯТИЙ ДЕТЬМИ,
ОБУЧАВШИМИСЯ В ОБЩЕОБРАЗОВАТЕЛЬНЫХ
ОРГАНИЗАЦИЯХ**

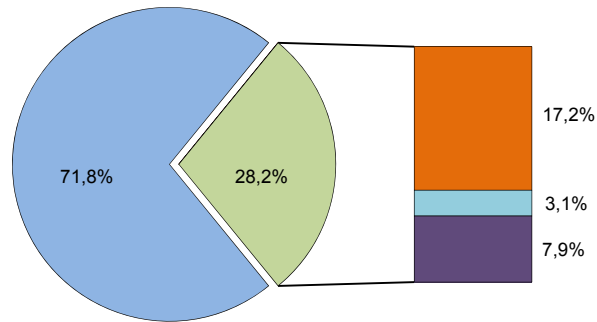
	в процентах	
	Все респонденты	
	2019	2021
Дети, обучавшиеся в общеобразовательной организации – всего	100	100
в том числе:		
посещали дополнительные занятия	86,1	78,5
не посещали дополнительные занятия	13,9	21,5
Из числа детей, обучавшихся в общеобразовательной организации и посещавших дополнительные занятия ¹⁾ :		
углублённое изучение отдельных предметов, учебно-исследовательская работа, подготовка к ЕГЭ	23,9	40,5
обучение иностранному языку	40,4	13,0
изучение и конструирование техники, информатика и программирование	1,9	6,3
занятие творчеством (живопись, прикладное творчество, литература, кино-фото-видеосъёмка)	13,7	8,9
обучение музыке, пению, театральному искусству	18,7	16,8
изучение природы, культуры, краеведение, туризм	1,2	0,0
спортивные и оздоровительные занятия	53,2	55,6
другие занятия	0,8	4,3

¹⁾ Респонденты могли указать несколько вариантов ответа.

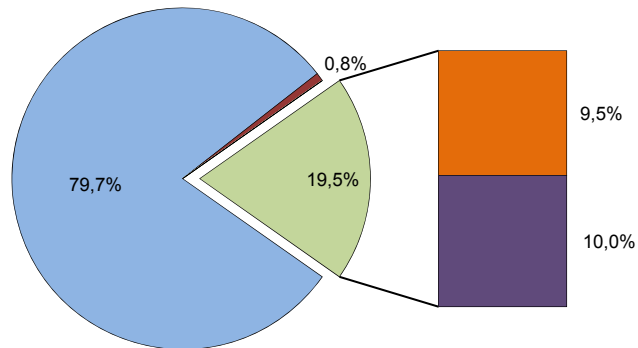
	в процентах	
	Все респонденты	
	2019	2021
Из числа детей, обучавшихся в общеобразовательной организации, нуждающихся в дополнительных занятиях для повышения уровня подготовки, не посещали их по причинам:		
таких образовательных организаций рядом с местом проживания не имеется	4,9	0,0
в таких образовательных организациях нет свободных мест	4,0	0,0
нет возможности сопровождать ребёнка на занятия	12,8	33,5
имеем ограниченные возможности из-за отсутствия денежных средств	34,0	57,1
у ребёнка нет желания	45,0	49,1
у ребёнка нет возможности по состоянию здоровья, опасаемся перегрузки	4,5	56,4
по другим причинам	6,3	12,5
Из числа детей, обучавшихся в общеобразовательной организации, нуждаются в индивидуальной медицинской или психологической поддержке	8,7	0,5

**НАЛИЧИЕ ТРУДНОСТЕЙ ПРИ ПОСТУПЛЕНИИ
В ОБРАЗОВАТЕЛЬНЫЕ ОРГАНИЗАЦИИ
ПРОФЕССИОНАЛЬНОГО И ВЫСШЕГО ОБРАЗОВАНИЯ**

2019 год



2021 год



- не испытывали затруднений с поступлением в эту образовательную организацию
- затруднились ответить
- испытывали затруднения при поступлении в эту образовательную организацию
- пришлось поступать на платное отделение
- были другие значительные материальные затраты
- были другие затруднения

**УДОВЛЕТВОРЕННОСТЬ РАБОТОЙ ОБРАЗОВАТЕЛЬНЫХ
ОРГАНИЗАЦИЙ ПРОФЕССИОНАЛЬНОГО
И ВЫСШЕГО ОБРАЗОВАНИЯ**

	Все респонденты	
	2019	2021
Лица в возрасте до 30 лет, обучавшиеся в профессиональной образовательной организации или образовательной организации высшего образования – всего	100	100
в том числе:		
работой образовательной организации в целом		
полностью удовлетворены	31,2	33,4
скорее удовлетворены	67,6	58,4
скорее не удовлетворены	1,2	5,9
совершенно не удовлетворены	0,0	2,3
организацией учебного процесса (количество дней и часов обучения, обеспеченность учебными пособиями, разнообразие и качество оборудования для обучения, состояние библиотеки)		
полностью удовлетворены	77,6	80,3
не совсем удовлетворены	22,4	19,7
совершенно не удовлетворены	0,0	0,0
качеством обучения (регулярность занятий согласно расписанию, профессиональная подготовка преподавателей, разнообразие дополнительных занятий)		
полностью удовлетворены	81,4	80,0
не совсем удовлетворены	17,5	20,0
совершенно не удовлетворены	1,1	0,0

	в процентах	
	Все респонденты	
	2019	2021
качеством теоретической подготовки к профессиональной деятельности		
полностью удовлетворены	64,7	86,1
не совсем удовлетворены	34,2	13,9
совершенно не удовлетворены	1,1	0,0
качеством практической подготовки к профессиональной деятельности		
полностью удовлетворены	63,8	73,8
не совсем удовлетворены	35,0	26,2
совершенно не удовлетворены	1,2	0,0
регулярностью и порядком организации внеучебных мероприятий		
полностью удовлетворены	58,2	52,2
не совсем удовлетворены	28,3	43,4
совершенно не удовлетворены	2,3	0,6
затруднились ответить	11,2	3,8
организацией охраны здоровья обучающихся		
полностью удовлетворены	66,4	45,4
не совсем удовлетворены	20,2	46,5
совершенно не удовлетворены	2,2	4,3
затруднились ответить	11,2	3,8

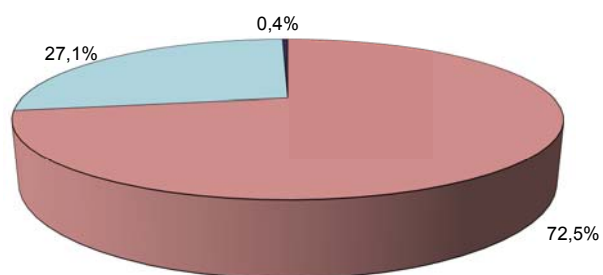
	в процентах	
	Все респонденты	
	2019	2021
качеством питания		
полностью удовлетворены	48,9	35,5
не совсем удовлетворены	37,3	54,7
совершенно не удовлетворены	2,6	6,0
затруднились ответить	11,2	3,8
комфортностью пребывания в образовательной организации (чистота помещений, исправность мебели, температура воздуха, гигиенические удобства)		
полностью удовлетворены	88,8	69,0
не совсем удовлетворены	10,1	21,3
совершенно не удовлетворены	1,1	5,9
затруднились ответить	0,0	3,8
условиями пребывания для лиц с ограниченными возможностями		
полностью удовлетворены	60,8	39,2
не совсем удовлетворены	31,3	44,6
совершенно не удовлетворены	5,5	1,1
затруднились ответить	2,4	15,1
наличием и состоянием мест для занятий спортом		
полностью удовлетворены	76,1	58,6
не совсем удовлетворены	10,2	32,8
совершенно не удовлетворены	2,5	4,8
затруднились ответить	11,2	3,8

**МЕДИЦИНСКИЕ ОСМОТРЫ
(диспансеризация)**

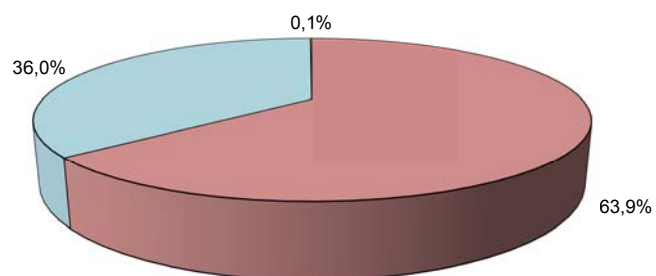
	в процентах	
	Все респонденты	
	2019	2021
Лица в возрасте 16 лет и более, занятые в экономике (работающие) – всего	100	100
в том числе:		
относятся к категории работников, обязанных проходить медицинские осмотры	11,6	24,3
не относятся к категории работников, обязанных проходить медицинские осмотры	88,4	75,7
Лица в возрасте 16 лет и более, занятые в экономике (работающие), относящиеся к категории работников, обязанных проходить медицинские осмотры – всего	100	100
в том числе при последнем прохождении медицинского осмотра:		
осмотр был проведен в полном объеме	90,5	97,1
осмотр был проведен формально, без проведения медицинского обследования	7,9	2,9
были другие трудности	1,6	0,0

ОБРАЩЕНИЕ РЕСПОНДЕНТОВ ЗА МЕДИЦИНСКОЙ ПОМОЩЬЮ

2019 год



2021 год



- обращались за медицинской помощью
- не обращались за медицинской помощью
- была только экстренная госпитализация

**МЕСТО ПОЛУЧЕНИЯ РЕСПОНДЕНТАМИ ПЕРВИЧНОЙ
ДОВРАЧЕБНОЙ И ВРАЧЕБНОЙ ПОМОЩИ**

	в процентах	
	Все респонденты	
	2019	2021
Респонденты, получавшие первичную медицинскую помощь в амбулаторных условиях – всего ¹⁾	100	100
по виду медицинской организации:		
государственные (муниципальные) и ведомственные организации (подразделения)	87,6	96,6
фельдшерско-акушерский пункт, амбулатория, врач/центр общей врачебной (семейной) практики	0,9	0,3
поликлиника для взрослых, общая поликлиника для взрослых и для детей	59,2	79,4
детская поликлиника	23,1	14,8
диспансер, женская консультация, травматологический пункт	0,6	0,2
диагностический центр, консультативная поликлиника	0,2	0,1
ведомственная поликлиника, поликлиника в составе медико-санитарной части	1,2	0,6
стоматологическая поликлиника (клиника)	2,4	1,2
негосударственные (платные, частные) медицинские организации, поликлиника	12,3	3,2
поликлиника	9,7	0,9
стоматологическая поликлиника (клиника)	0,3	0,8
другая негосударственная медицинская организация по оказанию первичной медицинской помощи	2,3	1,5
иное место получения	0,1	0,2

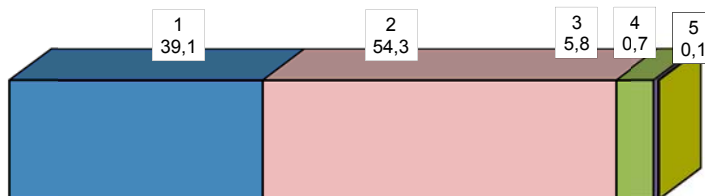
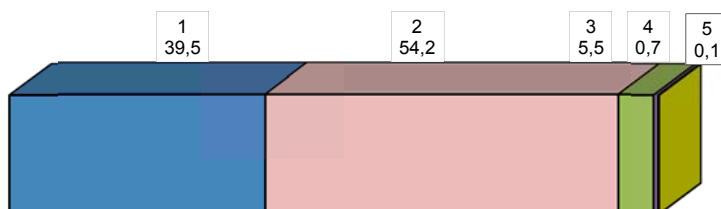
¹⁾ Респонденты могли указать несколько вариантов ответа.

ПОЛУЧЕНИЕ РЕСПОНДЕНТАМИ ПЕРВИЧНОЙ
МЕДИЦИНСКОЙ ПОМОЩИ

	в процентах	
	Все респонденты	
	2019	2021
Респонденты, получавшие за последние 12 месяцев первичную медицинскую помощь в медицинских организациях – всего	100	100
в том числе получали медицинскую помощь преимущественно:		
в медицинской организации, к которой прикреплены по месту жительства	85,9	91,3
в другой медицинской организации, которую посещают регулярно	12,4	7,6
в различных медицинских организациях	1,7	1,1
Респонденты, получавшие за последние 12 месяцев первичную медицинскую помощь в медицинских организациях – всего	100	100
в том числе получавшие медицинскую помощь преимущественно:		
бесплатно – по полису обязательного медицинского страхования (ОМС)	86,0	91,2
на платной основе за счёт собственных средств – по полису добровольного медицинского страхования (ДМС), по счетам за отдельные виды услуг	12,6	5,6
на платной основе за счёт средств работодателя – по полису добровольного медицинского страхования (ДМС), по счетам за отдельные виды услуг	1,4	3,2

**ОЦЕНКА ЭФФЕКТИВНОСТИ
ПОЛУЧЕННОЙ МЕДИЦИНСКОЙ ПОМОЩИ**

(в процентах)

2019 год**2021 год**

- 1 – считают полученную медицинскую помощь эффективной по всем направлениям
- 2 – считают полученную медицинскую помощь эффективной, но не по всем направлениям
- 3 – считают полученную медицинскую помощь малоэффективной
- 4 – считают полученную медицинскую помощь совершенно не эффективной
- 5 – затрудняются ответить

ОЦЕНКА ДОМОХОЗЯЙСТВАМИ КАЧЕСТВА И ДОСТУПНОСТИ
МЕДИЦИНСКОГО ОБСЛУЖИВАНИЯ

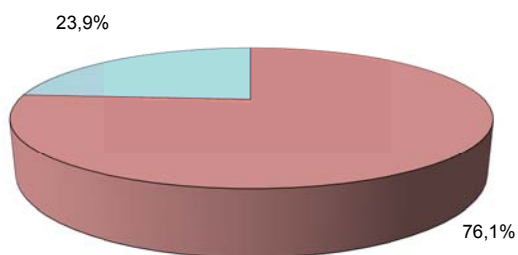
	Все респонденты	
	2019	2021
Все домохозяйства	100	100
в том числе удовлетворены работой поликлиники, к которой прикреплены члены домохозяйства:		
удовлетворены в полной мере	37,6	47,1
удовлетворены не в полной мере	35,0	34,1
не удовлетворены	9,1	1,8
не посещают поликлинику	18,3	16,5
затруднились ответить	0,0	0,5
Домохозяйства, не удовлетворенные работой поликлиники, к которой прикреплены члены домохозяйства ¹⁾ – всего	100	100
из них не удовлетворены:		
работой участкового врача	29,6	30,0
работой врачей-специалистов	55,5	41,7
работой среднего медперсонала по выполне- нию диагностических и лечебных процедур	10,5	9,5
отсутствием необходимого оборудования и/или лекарственных препаратов	11,9	14,1
состоянием и внешним видом медицинской организации	4,7	4,9
состоянием внутренних помещений и кабинетов	1,5	6,6
условиями для ожидания приёма врача	18,4	29,8
температурным режимом в помещении	6,9	11,6

¹⁾ Респонденты могли указать несколько вариантов ответа.

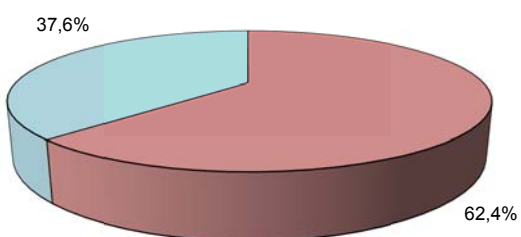
	в процентах	
	Все респонденты	
	2019	2021
условиями пребывания для лиц с ограниченными возможностями	2,8	5,9
состоянием туалетов для пациентов	16,3	17,8
длительностью ожидания в очередях	65,6	72,5
неудобным временем работы специалистов	38,4	22,7
другие причины	14,3	4,7
Все домохозяйства	100	100
в том числе удовлетворены организацией работы диагностических служб (УЗИ, ЭКГ, лаборатория, рентген и т.д.) в поликлинике, к которой прикреплены члены домохозяйства:		
в полной мере	41,1	53,5
не в полной мере	30,2	28,1
не удовлетворены	6,0	2,7
диагностические службы отсутствуют	0,3	0,1
не посещали диагностические службы	22,4	14,5
затрудились ответить	0,0	1,1

ОБРАЩЕНИЕ РЕСПОНДЕНТОВ К ВРАЧАМ-СПЕЦИАЛИСТАМ

2019 год



2021 год



- получавшие консультацию у врачей-специалистов
- не получавшие консультацию у врачей-специалистов

**ПОЛУЧЕНИЕ РЕСПОНДЕНТАМИ КОНСУЛЬТАЦИИ
ВРАЧА-СПЕЦИАЛИСТА**

	в процентах	
	Все респонденты	
	2019	2021
Респонденты, получившие за последние 12 месяцев консультацию (проходившие обследование) у врача-специалиста – всего ¹⁾	100	100
из них:		
<i>по месту получения консультации:</i>		
в населенном пункте, где проживают	99,9	100
в другом населенном пункте субъекта Российской Федерации	0,1	0,0
<i>по форме собственности:</i>		
в государственных (муниципальных) или ведомственных медицинских организациях	76,1	73,4
в негосударственных (платных, частных) медицинских организациях (клиниках)	34,4	42,9
у частнопрактикующих специалистов	0,3	0,6
в ином месте получения медицинской помощи	0,0	0,2
<i>по источнику оплаты:</i>		
бесплатно – по полису обязательного медицинского страхования (ОМС)	66,6	70,6
на платной основе за счёт собственных средств – по полису добровольного медицинского страхования (ДМС), по счетам за отдельные виды услуг	48,5	59,3
на платной основе за счёт средств работодателя – по полису добровольного медицинского страхования (ДМС), по счетам за отдельные виды услуг	2,3	5,7

¹⁾ Респонденты могли указать несколько вариантов ответа.

**ПРИЧИНЫ НЕПОЛУЧЕНИЯ МЕДИЦИНСКОЙ КОНСУЛЬТАЦИИ
ВРАЧА-СПЕЦИАЛИСТА**

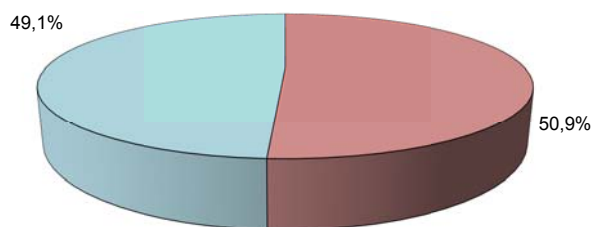
	Все респонденты	
	2019	2021
Число респондентов, имеющих случаи, когда не смогли пройти или отложить на неопределённый срок консультации (медицинское обследование) у врачей-специалистов – всего	100	100
по причине наличия таких случаев		
предложена (возможна) только консультация (обследование), на которую нет средств	2,6	1,9
отдалённость медицинских организаций, где можно пройти консультацию (обследование)	1,7	0,2
не имели информации о том, где можно пройти это обследование	1,8	0,0
длительность ожидания очереди, неудобный график работы врача-специалиста	44,0	11,0
нехватка времени	12,5	67,3
не смогли (или отложили на неопределённое время) по другим причинам	37,4	19,6
по видам специалистов, у которых не была получена (была отложена на неопределённый срок) консультация (медицинское обследование) ¹⁾		
невролог	20,0	19,3
хирург	8,5	4,3
отоларинголог (ЛОР)	2,1	18,9
офтальмолог (окулист)	10,4	5,6
кардиолог	4,6	8,4

¹⁾ Респонденты могли указать несколько вариантов ответа.

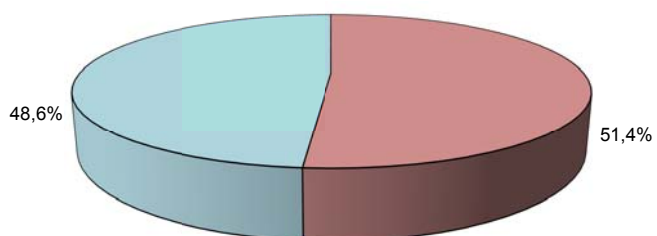
	в процентах	
	Все респонденты	
	2019	2021
эндокринолог	25,2	17,9
ревматолог	18,9	1,5
гинеколог	5,7	6,5
уролог (нефролог)	3,0	0,6
онколог	1,6	0,8
стоматолог	5,9	30,1
педиатр	–	2,9
другой врач-специалист	30,0	17,1

**ПРОХОЖДЕНИЕ РЕСПОНДЕНТАМИ
МЕДИЦИНСКИХ ИССЛЕДОВАНИЙ**

2019 год



2021 год



- проходившие медицинские исследования в амбулаторных условиях
- не проходившие медицинские исследования в амбулаторных условиях

**МЕСТО ПРОХОЖДЕНИЯ РЕСПОНДЕНТАМИ МЕДИЦИНСКИХ
ИССЛЕДОВАНИЙ И ИСТОЧНИКИ ИХ ОПЛАТЫ**

	в процентах	
	Все респонденты	
	2019	2021
Респонденты, проходившие медицинские исследования в амбулаторных условиях за последние 12 месяцев – всего ¹⁾	100	100
из них:		
в государственных (муниципальных) или ведомственных медицинских организациях	81,7	87,2
в негосударственных (платных, частных) медицинских организациях (клиниках)	21,8	36,8
Респонденты, проходившие медицинские исследования в амбулаторных условиях за последние 12 месяцев – всего	100	100
по источнику оплаты:		
бесплатно – по полису обязательного медицинского страхования (ОМС)	80,0	86,9
на платной основе за счёт собственных средств – по полису добровольного медицинского страхования (ДМС), по счетам за отдельные виды услуг	26,1	33,6
на платной основе за счёт средств работодателя – по полису добровольного медицинского страхования (ДМС), по счетам за отдельные виды услуг	2,2	5,2

¹⁾ Респонденты могли указать несколько вариантов ответа.

**ПРИЧИНЫ НЕПРОХОЖДЕНИЯ РЕСПОНДЕНТАМИ
МЕДИЦИНСКИХ ИССЛЕДОВАНИЙ**

	в процентах	
	2019	2021
Число респондентов, имевших случаи, когда не смогли пройти или отложили на неопределённое время необходимые медицинские исследования – всего ¹⁾	100	100
<i>по причине наличия таких случаев</i>		
предложено (возможно) только платное исследование, на которое нет средств	30,4	1,9
отдалённость медицинских организаций, где можно пройти исследование	2,9	0,0
не имели информации о том, где возможно пройти это исследование	0,0	0,4
длительность ожидания очереди, неудобный график работы врача-специалиста	38,6	8,1
нехватка времени	36,6	71,5
не смогли (или отложили на неопределённое время) по другим причинам	30,9	24,6
<i>по видам необходимых исследований</i>		
ультразвуковое исследование	32,5	4,6
эндоскопическое исследование	6,5	2,1
рентгенографическое исследование	23,3	3,2
магнитно-резонансная томография (МРТ), компьютерная томография (КТ)	30,3	11,0
лабораторные исследования	20,9	85,9
электрокардиографические исследования	4,9	1,0

¹⁾ Респонденты могли указать несколько вариантов ответа.

**НАЛИЧИЕ ТРУДНОСТЕЙ У РЕСПОНДЕНТОВ
С ВЫЗОВОМ СКОРОЙ ПОМОЩИ**

	в процентах	
	Все респонденты	
	2019	2021
Все домохозяйства	100	100
в том числе по наличию трудностей с вызовом скорой медицинской помощи для членов домохозяйства:		
имели трудности с вызовом скорой медицинской помощи	1,0	1,3
не имели трудностей с вызовом скорой медицинской помощи	9,0	16,1
не вызывали скорую медицинскую помощь	90,0	82,6
в том числе по наличию случаев госпитализации членов домохозяйства:		
имевшие случаи госпитализации	6,0	2,8
не имевшие случаев госпитализации	94,0	97,2

**ОБЕСПЕЧЕННОСТЬ РЕСПОНДЕНТОВ
СОЦИАЛЬНЫМ ОБСЛУЖИВАНИЕМ**

	Все респонденты	
	2019	2021
Лица старше трудоспособного возраста и инвалиды всех возрастных групп – всего	100	100
в том числе:		
состоят на учёте и обслуживаются в органах социальной защиты населения	0,6	0,7
состояли на учёте в органах социальной защиты населения, но в настоящее время не обслуживаются	0,2	0,0
не состоят на социальном обслуживании в органах социальной защиты населения	99,2	99,3
Лица старше трудоспособного возраста и инвалиды всех возрастных групп, не состоящие на социальном обслуживании в органах социальной защиты населения – всего	100	100
в том числе:		
нуждаются в постановке на учёт на социальное обслуживание	2,2	0,2
не нуждаются в постановке на учёт	97,7	98,4
затрудились ответить	0,1	1,4

	в процентах	
	Все респонденты	
	2019	2021
Лица старше трудоспособного возраста и инвалиды всех возрастных групп – всего	100	100
в том числе:		
имеют право на получение бесплатного (или льготного) лекарственного обеспечения	15,6	20,0
не имеют права на получение бесплатного (или льготного) лекарственного обеспечения	84,4	79,5
затруднились ответить	0,0	0,5
Лица старше трудоспособного возраста и инвалиды всех возрастных групп, имеющие право на получение бесплатного (или льготного) лекарственного обеспечения – всего	100	100
в том числе:		
при получении набора социальных услуг	87,2	42,4
в связи с хроническим заболеванием	12,8	55,3
по другому основанию	0,0	2,3

**НУЖДАЕМОСТЬ РЕСПОНДЕНТОВ В ПОЛУЧЕНИИ
СОЦИАЛЬНОЙ ПОМОЩИ**

	в процентах	
	Все респонденты	
	2019	2021
Все домохозяйства ¹⁾	100	100
из них нуждавшиеся в помощи для решения вопросов:		
пенсионного обеспечения	1,2	1,7
оформление льгот и субсидий	1,9	0,9
оформление пособий и материнского капитала	0,2	1,7
реабилитации инвалидов	0,1	0,0
социального обслуживания	0,2	0,0
помощь не требовалась	97,3	95,9
Все домохозяйства	100	100
в том числе:		
обращались за помощью в специальные учреждения поддержки с детьми (кризисные центры, службу поддержки семьи и детства и др.)	0,4	0,1
не обращались за помощью, не было необходимости	41,8	81,2
не обращались за помощью по другим причинам	57,8	18,7

¹⁾ Респонденты могли указать несколько вариантов ответа

**НУЖДАЕМОСТЬ РЕСПОНДЕНТОВ В ПОЛУЧЕНИИ
ПОМОЩИ В ПОВСЕДНЕВНЫХ ДЕЛАХ**

	в процентах	
	2019	2021
Домохозяйства, состоящие из лиц, имеющие право на социальное обслуживание по возрасту и/или по инвалидности – всего	100	100
в том числе:		
справляются с повседневной работой по дому самостоятельно		
без особых затруднений	88,2	86,6
с трудом	8,1	13,3
только с посторонней помощью	3,7	0,1
ходят в магазины за покупками самостоятельно		
без особых затруднений	84,5	84,0
с трудом	11,3	14,5
только с посторонней помощью	4,2	1,5
готовят самостоятельно		
без особых затруднений	91,9	92,6
с трудом	4,4	7,4
только с посторонней помощью	3,7	0,0
Домохозяйства, состоящие из лиц, имеющие право на социальное обслуживание по возрасту и/или по инвалидности – всего	100	100
в том числе:	25,8	28,6
нуждаются в помощи в повседневных делах:		
постоянно	4,8	1,5
время от времени	21,0	27,1

	Все респонденты	
	2019	2021
не нуждаются в помощи в повседневных делах	74,2	71,4
Домохозяйства, состоящие из лиц, имеющие право на социальное обслуживание по возрасту и/или по инвалидности – всего	100	100
в том числе в случае болезни:		
могут рассчитывать на чью-либо помощь в повседневных делах	89,7	89,2
не могут рассчитывать на чью-либо помощь в повседневных делах	10,3	10,5
затруднились ответить	0,0	0,3
Домохозяйства, состоящие из лиц, имеющие право на социальное обслуживание по возрасту и/или по инвалидности – всего	100	100
в том числе:		
имеют близких родственников (детей, внуков и др.), проживающих отдельно	90,7	89,6
не имеют близких родственников (детей, внуков и др.), проживающих отдельно	9,3	10,4
Домохозяйства, имеющие близких родственников, проживающих отдельно – всего	100	100
в том числе:		
поддерживают с ними отношения	98,7	99,1
не поддерживают с ними отношений	1,3	0,9

Окончание

	в процентах	
	Все респонденты	
	2019	2021
Домохозяйства, поддерживающие отношения с близкими родственниками, проживающими отдельно – всего	100	100
в том числе указали, что родственники:		
постоянно помогают в повседневных делах	30,8	28,2
иногда помогают в повседневных делах	52,5	57,0
не помогают в повседневных делах	16,7	14,8
Домохозяйства, состоящие из лиц, имеющие право на социальное обслуживание по возрасту и/или по инвалидности – всего	100	100
в том числе:		
получали какую-либо помощь в повседневных делах от кого-то, помимо близких родственников и/или социальных работников	26,0	17,8
не получали помощи в повседневных делах от кого-то, помимо близких родственников и/или социальных работников	66,2	70,6
не ждут ни от кого помощи	7,8	11,6
Домохозяйства, состоящие из лиц, имеющих право на социальное обслуживание по возрасту и/или по инвалидности – всего	100	100
в том числе:		
считают свою жизненную ситуацию трудной	11,6	7,7
не считают свою жизненную ситуацию трудной	88,2	90,3
затрудились ответить	0,2	2,0

**НУЖДАЕМОСТЬ ДОМАШНИХ ХОЗЯЙСТВ
В УЛУЧШЕНИИ ЖИЛИЩНЫХ УСЛОВИЙ**

	в процентах	
	Все респонденты	
	2019	2021
Домохозяйства, состоящие из лиц, имеющих право на социальное обслуживание по возрасту и/или по инвалидности, проживающие в многоквартирных домах – всего	100	100
из них указали, что для улучшения жилья в ближайшее время требуется ¹⁾ :		
сделать капитальный ремонт в квартире	3,7	1,4
сделать текущий (небольшой) ремонт в квартире	32,1	40,7
поменять кое-что из оборудования	17,6	22,8
утеплить квартиру	2,7	1,8
другой вид благоустройства	1,8	5,4
ничего из перечисленного	57,9	49,4
Домохозяйства, нуждающиеся в каких-либо работах для улучшения своего жилья – всего	100	100
в том числе в ближайшее время:		
могут произвести работы по ремонту (благоустройству) жилья самостоятельно или нанять (и оплатить) для этого работников	45,6	43,8
не могут произвести работы по ремонту (благоустройству) жилья самостоятельно или нанять (и оплатить) для этого работников	54,4	56,2

¹⁾ Респонденты могли указать несколько вариантов ответа.

ОЦЕНКА ДОМОХОЗЯЙСТВАМИ СВОИХ
ФИНАНСОВЫХ ВОЗМОЖНОСТЕЙ

	в процентах	
	Все респонденты	
	2019	2021
Все домохозяйства	100	100
в том числе по наличию финансовых возможностей, чтобы:		
заменить пришедшую в негодность мебель		
финансовые возможности позволяют	69,9	72,2
финансовые возможности не позволяют	29,6	27,0
затруднились ответить	0,5	0,8
купить новую верхнюю одежду		
финансовые возможности позволяют	95,9	97,4
финансовые возможности не позволяют	4,1	2,5
затруднились ответить	0,0	0,1
употреблять в пищу мясо (рыбу), по крайней мере, через день		
финансовые возможности позволяют	98,7	99,3
финансовые возможности не позволяют	1,3	0,7
затруднились ответить	0,0	0,0
принимать родных или друзей, пообедать с ними, по меньшей мере, раз в месяц		
финансовые возможности позволяют	91,3	95,8
финансовые возможности не позволяют	8,7	3,5
затруднились ответить	0,0	0,7
дарить подарки, хотя бы, один раз в год		
финансовые возможности позволяют	96,9	95,9
финансовые возможности не позволяют	3,1	3,5
затруднились ответить	0,0	0,6

	в процентах	
	Все респонденты	
	2019	2021
иметь, по крайней мере, две пары хорошей обуви (на каждого взрослого)		
финансовые возможности позволяют	97,5	97,8
финансовые возможности не позволяют	2,4	2,2
затруднились ответить	0,1	0,0
оплатить один раз в год неделю отдыха с выездом		
финансовые возможности позволяют	75,0	72,1
финансовые возможности не позволяют	24,8	26,1
затруднились ответить	0,2	1,8
Все домохозяйства	100	100
в том числе оценили своё питание как:		
очень хорошее	5,3	7,3
хорошее	57,9	56,0
удовлетворительное	36,5	34,7
плохое (однообразное, неполноценное)	0,3	2,0

МЕТОДОЛОГИЧЕСКИЙ КОММЕНТАРИЙ

Выборочное наблюдение качества и доступности услуг в сферах образования, здравоохранения и социального обслуживания, содействия занятости населения (далее – наблюдение) проводится органами государственной статистики во исполнение постановления Правительства Российской Федерации от 27 ноября 2010 года № 946 «Об организации в Российской Федерации системы федеральных статистических наблюдений по социально-демографическим проблемам и мониторинга экономических потерь от смертности, заболеваемости и инвалидизации населения».

Наблюдение осуществляется на основе личного опроса членов домохозяйств (респондентов) по месту их проживания в составе отобранного для наблюдения домохозяйства.

Единицей наблюдения при проведении наблюдения является частное домашнее хозяйство (далее – домохозяйство) и его члены.

Ниже приводятся основные определения показателей, разрабатываемых по итогам наблюдения.

Домохозяйство – это совокупность лиц, проживающих в одном жилом помещении (или его части), как связанных, так и не связанных отношениями родства, совместно обеспечивающих себя пищей и всем необходимым для жизни, то есть полностью или частично объединяющих и расходующих свои средства. Домохозяйство может состоять и из одного человека, живущего самостоятельно.

Государственная служба занятости – учреждение, реализующее государственную политику занятости, в рамках которой оказывает содействие в трудоустройстве граждан, социальную поддержку и защиту безработным и членам их семей; налаживает взаимодействие с работодателями; участвует в осуществлении специальных программ по содействию занятости граждан, испытывающих трудности в поиске работы, проводит профессиональную подготовку, переподготовку и повышение квалификации, организует информационное обслуживание населения. Услуги, связанные с содействием занятости населения, предоставляются государственной службой занятости гражданам бесплатно.

Портал «Работа в России» является федеральной государственной информационной системой Федеральной службы по труду и занятости. Услуги портала являются бесплатными для пользователя.

Частная служба занятости – посредник на рынке труда, организация, оказывающая услуги работодателям по поиску и подбору персонала и/или оказывающая услуги соискателям по поиску работы и трудоустройству, а также другие сопутствующие услуги.

Медицинская организация – юридическое лицо независимо от организационно-правовой формы, осуществляющее в качестве основного вида деятельности медицинскую деятельность на основании лицензии, выданной в порядке, установленном законодательством Российской Федерации о лицензировании отдельных видов деятельности. К медицинским организациям приравниваются индивидуальные предприниматели, осуществляющие медицинскую деятельность.

Обязательное медицинское страхование (ОМС) – вид обязательного социального страхования, представляющий собой систему создаваемых государством правовых, экономических и организационных мер, направленных на обеспечение при наступлении страхового случая гарантий бесплатного оказания застрахованному лицу медицинской помощи за счет средств обязательного медицинского страхования в пределах территориальной программы обязательного медицинского страхования и в установленных настоящим Федеральным законом случаях в пределах базовой программы обязательного медицинского страхования.

Добровольное медицинское страхование (ДМС) – вид личного страхования. Страхователями выступают физические лица (как правило, по индивидуальным программам) и работодатели (как правило, по коллективным программам). Застрахованные получают бесплатную медицинскую помощь в лечебно-профилактических учреждениях, страховщик компенсирует лечебно-профилактическим учреждениям понесенные затраты.

Медицинская экстренная помощь – оказание скорой медицинской помощи.

Амбулаторная помощь в поликлинике – спектр медицинских мероприятий по проведению диагностического обследования и лечения заболеваний в условиях поликлиники, в домашних условиях или в стационаре дневного режима, а также в случае возникшей необходимости оказания помощи, не терпящей каких-либо отлагательств, в праздничные и выходные дни.

Помощь в стационаре – спектр медицинских мероприятий требующих терапии интенсивного характера, или наблюдения медицинскими работниками круглосуточно, проведение лечения и прохождение реабилитации, требующих наблюдения в течение полных суток, в стационарах и специализированных отделениях.

Первичная специализированная медико-санитарная помощь оказывается врачами-специалистами, оказывающими специализированную, в том числе высокотехнологичную, медицинскую помощь (невролог, хирург, отоларинголог (ЛОР), офтальмолог, кардиолог, эндокринолог, ревматолог, гинеколог, уролог, онколог, стоматолог, педиатр).

Медицинские исследования – выделяют 3 основных группы объективных методов исследования организма человека:

1. *Структурная диагностика* – методы, выявляющие изменения в строении органов и тканей (рентгенологические, ультразвуковые исследования, эндоскопия-гастроскопия, бронхоскопия, колоноскопия и т.д.);
2. *Функциональная диагностика* – методы изучения функционирования органов и систем по их электрическим проявлениям (электрокардиография, электроэнцефалография), звуковым (фонокардиография), механическим (сфигмография) и др.;
3. *Лабораторная диагностика* – методы выявления изменений клеточного и химического состава биожидкостей и других биоматериалов.

Социальное обслуживание – предоставление социальными службами различных услуг и помощи слабо защищенным слоям населения и любому человеку, попавшему в трудную жизненную ситуацию (ситуацию, объективно нарушающую жизнедеятельность: инвалидность, болезнь, сиротство, малообеспеченность, безработица и т.д.), которую человек не может преодолеть самостоятельно. Для выполнения этих функций созданы центры социального обслуживания.

Мнение респондента о качестве и доступности услуг в сферах образования, здравоохранения и социального обслуживания, содействия занятости населения определяется, исходя из понимания самого респондента, никаких объективных критериев оценки не предусмотрено.

**Итоги выборочного наблюдения качества и доступности услуг
в сферах образования, здравоохранения и социального обслуживания,
содействия занятости населения Санкт-Петербурга**

Статистический бюллетень

Ответственный за выпуск: Е.В. Лаврова

Подготовка издания: И.С. Борисова

Сдано в набор: 07.12.2022. Подписано в печать: 14.12.2022.

Усл. печ. л. 3,25. Тираж 2 экз. Заказ №

Отпечатано в оперативной полиграфии Петростата
197136, Санкт-Петербург, ул. Профессора Попова, 39