

Управление Федеральной службы  
государственной статистики  
по г. Санкт-Петербургу и Ленинградской области  
(ПЕТРОСТАТ)

**Основные итоги выборочного  
обследования бюджетов  
домашних хозяйств  
Ленинградской области**  
СТАТИСТИЧЕСКИЙ БЮЛЛЕТЕНЬ

Исх. № СЧ – 150/2377  
от 29.09.2023 г.

**Санкт-Петербург  
2023**

Бюллетень подготовлен отделом статистики уровня жизни и обследований домашних хозяйств (включая специалистов в районах г. Санкт-Петербурга и Ленинградской области) Петростата по данным выборочного обследования бюджетов 505 домашних хозяйств Ленинградской области.

Бюллетень содержит статистические материалы за 2022 год по показателям обследования, характеризующим размер и структуру располагаемых ресурсов, расходов на конечное потребление, потребительских расходов, обеспеченность домашних хозяйств жильем и предметами длительного пользования с распределением их общего объема по составу домохозяйства и по группам с различным уровнем дохода.

Петростат является собственником государственной статистической информации на территории Санкт-Петербурга и Ленинградской области и обладает исключительными правами на издание и распространение статистических публикаций. При использовании материалов органов государственной статистики ссылка на источник обязательна.

В связи с уточнением данных возможны расхождения по сравнению с ранее опубликованными.

В статистическом бюллетене приняты условные обозначения:

- явление отсутствует
- 0,0 небольшая величина
- % процент
- x сопоставление невозможно
- кв.м. квадратный метр

В отдельных случаях незначительные расхождения между итогом и суммой слагаемых объясняются округлением данных.

Код издания  
по каталогу 15000423

E-mail: [78@rosstat.gov.ru](mailto:78@rosstat.gov.ru)  
<http://78.rosstat.gov.ru>

© Петростат, 2023

## СОДЕРЖАНИЕ

<b>ДОХОДЫ И РАСХОДЫ</b> .....	<b>5</b>
Состав домашних хозяйств по статусу занятости .....	5
Располагаемые ресурсы .....	7
Структура располагаемых ресурсов.....	9
Структура располагаемых ресурсов (график).....	11
Расходы на конечное потребление .....	12
Распределение среднедушевых располагаемых ресурсов и расходов на конечное потребление по группам населения .....	14
Структура расходов на конечное потребление .....	15
Структура расходов на конечное потребление (график) .....	17
Денежные расходы .....	18
Структура денежных расходов .....	20
Распределение среднедушевых денежных доходов и расходов по группам населения.....	22
Потребительские расходы .....	23
Структура потребительских расходов .....	25
Структура потребительских расходов (график).....	27
Расходы на покупку продуктов для домашнего питания в структуре потребительских расходов.....	28
Расходы на покупку продуктов для домашнего питания в структуре потребительских расходов (график) .....	32
Расходы на покупку непродовольственных товаров в структуре потребительских расходов.....	33
Расходы на покупку непродовольственных товаров в структуре потребительских расходов (график) .....	37
Расходы на оплату услуг в структуре потребительских расходов .....	38
Расходы на оплату услуг в структуре потребительских расходов (график).....	42

<b>СОЦИАЛЬНАЯ ПОДДЕРЖКА.....</b>	<b>43</b>
Распределение членов домохозяйств, относящихся к льготным категориям.....	43
Распределение членов домохозяйств, имеющих право на получение льгот в рамках набора социальных услуг .....	44
<b>ЖИЛИЩНЫЕ УСЛОВИЯ.....</b>	<b>45</b>
Распределение домохозяйств по принадлежности занимаемого жилья.....	45
Распределение домохозяйств по видам занимаемого жилья .....	46
Жилищные условия домохозяйств .....	47
Распределение домохозяйств по размеру занимаемой общей площади.....	48
Структура расходов домохозяйств на оплату жилищно-коммунальных услуг.....	49
Структура расходов домохозяйств на оплату жилищно-коммунальных услуг (график) .....	51
<b>ПРЕДМЕТЫ ДЛИТЕЛЬНОГО ПОЛЬЗОВАНИЯ .....</b>	<b>52</b>
Наличие в домохозяйствах предметов длительного пользования .....	52
Расходы домохозяйств на покупку предметов длительного пользования .....	57
Наличие в домохозяйствах транспортных средств и мест стоянок .....	61
Расходы, связанные с наличием и эксплуатацией транспортных средств и мест стоянок .....	62
<b>МЕТОДОЛОГИЧЕСКИЙ КОММЕНТАРИЙ .....</b>	<b>65</b>

## ДОХОДЫ И РАСХОДЫ

## Состав домашних хозяйств по статусу занятости

	Число налич- ных членов домохо- зяйства	из них:			Соотно- шение ижди- венцев и рабо- тающих	
		рабочая сила	в том числе занятые	лица, не вхо- дящие в состав рабочей силы		
в среднем на 100 домохозяйств						
Все домохозяйства	240	169	168	40	31	0,2
состоящие из:						
одного человека	100	75	75	25	–	х
2 человек	200	153	153	41	6	0,0
3 человек	300	211	211	43	46	0,2
4 и более человек	411	266	266	57	88	0,3
имеющие детей в возрасте до 16 лет:						
одного ребенка	331	197	197	43	91	0,5
2 и более детей	412	189	188	28	195	1,0

Окончание

	Число налич- ных членов домохо- зяйства	в среднем на 100 домохозяйств				Соотно- шение ижди- венцев и рабо- тающих
		рабочая сила	из них: в том числе занятые	лица, не вхо- дящие в состав рабочей силы	дети до 15 лет	
Домохозяйства в группировках по 20-ти процентным группам <sup>1)</sup> :						
первая	311	160	159	81	70	0,4
вторая	238	134	134	65	39	0,3
третья	243	183	183	43	17	0,1
четвертая	275	229	229	17	29	0,1
пятая	177	151	150	12	14	0,1

<sup>1)</sup> Первая группа – с наименьшими располагаемыми ресурсами, пятая группа – с наибольшими располагаемыми ресурсами.

**Располагаемые ресурсы**

в среднем на 100 лиц в год, тысяч рублей					
	Всего	из них:			сумма привлеченных средств и израсходованных сбережений
		валовой доход	в том числе:		
			денежный доход	натуральный доход	
Все домохозяйства	38324	37585	36370	1215	739
состоящие из:					
одного человека	52547	52059	49962	2097	488
2 человек	44225	44019	42733	1286	206
3 человек	34506	34060	33386	674	446
4 и более человек	32922	31569	30293	1276	1353
имеющие детей в возрасте до 16 лет:					
одного ребенка	33587	31673	30682	991	1914
2 и более детей	28496	27415	26601	814	1081

Окончание

в среднем на 100 лиц в год, тысяч рублей

	Всего	из них:			
		валовой доход	в том числе:		сумма привле- ченных средств и израс- ходован- ных сбе- режений
			денежный доход	натураль- ный доход	
Домохозяйства в группировках по 20-ти процентным группам:					
первая	16803	16795	16381	414	8
вторая	26381	26284	25604	680	97
третья	36040	35911	34797	1114	129
четвертая	43491	42960	41533	1427	531
пятая	68904	65973	63532	2441	2931



## Структура располагаемых ресурсов

	в процентах				
	Всего	из них:			сумма привлеченных средств и израсходованных сбережений
		валовой доход	в том числе:		
		денежный доход	натуральный доход		
Все домохозяйства	100	98,1	94,9	3,2	1,9
состоящие из:					
одного человека	100	99,1	95,1	4,0	0,9
2 человек	100	99,5	96,6	2,9	0,5
3 человек	100	98,7	96,8	1,9	1,3
4 и более человек	100	95,9	92,0	3,9	4,1
имеющие детей в возрасте до 16 лет:					
одного ребенка	100	94,3	91,4	2,9	5,7
2 и более детей	100	96,2	93,3	2,9	3,8

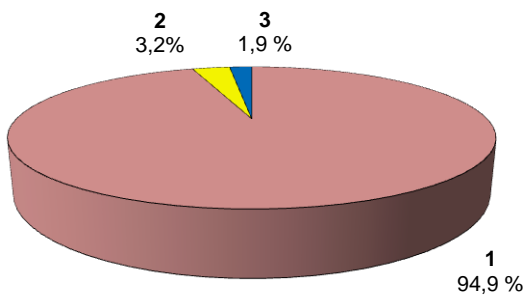
*Окончание*

в процентах

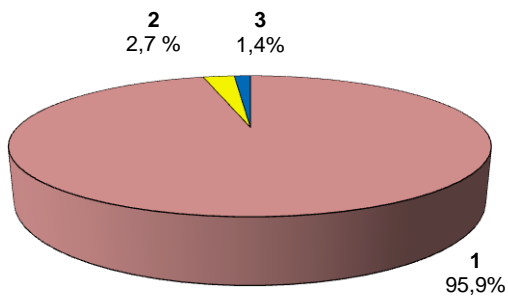
	Всего	из них:			
		валовой доход	в том числе:		сумма привле- ченных средств и израс- ходован- ных сбе- режений
			денежный доход	натураль- ный доход	
Домохозяйства в группировках по 20-ти процентным группам:					
первая	100	99,9	97,5	2,4	0,1
вторая	100	99,6	97,0	2,6	0,4
третья	100	99,6	96,5	3,1	0,4
четвертая	100	98,8	95,5	3,3	1,2
пятая	100	95,7	92,2	3,5	4,3

**Структура располагаемых ресурсов**

**2022 год**



**2021 год**



1 – денежный доход

2 – натуральный доход

3 – привлеченные средства и израсходованные сбережения

**ДОХОДЫ И РАСХОДЫ****Расходы на конечное потребление**

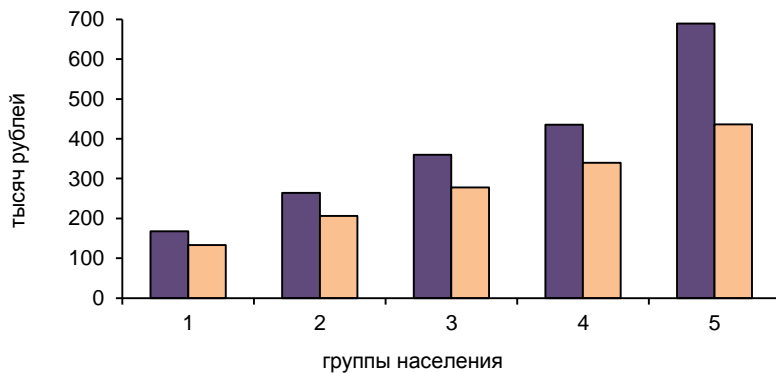
	Всего	в том числе:					
		денежные расходы на:				стои- мость нату- раль- ных поступ- лений	стои- мость предо- ставлен- ных работо- дателем в нату- ральном выраже- нии льгот
		пита- ние	покупку алко- гольных напитков	покупку непро- доволь- ственных товаров	оплату услуг		
Все домохозяйства	27942	11193	582	8086	6866	1006	209
состоящие из:							
одного человека	39560	17025	732	8621	11085	1323	774
2 человек	30861	12129	704	8979	7763	1174	112
3 человек	26106	9729	628	8450	6625	621	53
4 и более человек	23825	9835	429	7109	5176	1072	204
имеющие детей в возрасте до 16 лет:							
одного ребенка	24357	8337	678	7484	6867	902	89
2 и более детей	18544	7571	211	5418	4530	751	63

в среднем на 100 лиц в год, тысяч рублей

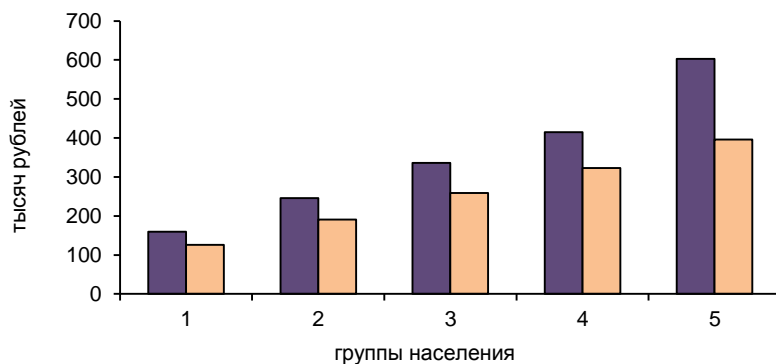
	Всего	в том числе:					
		денежные расходы на:				стои- мость нату- раль- ных поступ- лений	стои- мость предо- ставлен- ных работо- дателем в нату- ральном выраже- нии льгот
	пита- ние	покупку алко- гольных напитков	покупку непро- дольных товаров	оплату услуг			
Домохозяйства в группировках по 20-ти процентным группам:							
первая	13341	5609	143	3453	3722	392	22
вторая	20622	9110	279	5616	4937	623	57
третья	27844	12013	354	8236	6127	951	163
четвертая	33971	13486	955	10812	7291	1173	254
пятая	43930	15746	1182	12310	12251	1893	548

**Распределение среднедушевых располагаемых ресурсов и расходов на конечное потребление по группам населения**

**2022 год**



**2021 год**



■ располагаемые ресурсы    ■ конечное потребление

## Структура расходов на конечное потребление

	в процентах						
	Всего	в том числе:					
		денежные расходы на:				стоимость натуральных поступлений	стоимость предоставленных работателем в натуральном выражении льгот
питание	покупку алкогольных напитков	покупку непродовольственных товаров	оплату услуг				
Все домохозяйства	100	40,1	2,1	28,9	24,6	3,6	0,7
состоящие из:							
одного человека	100	43,0	1,9	21,8	28,0	3,3	2,0
2 человек	100	39,3	2,3	29,1	25,1	3,8	0,4
3 человек	100	37,3	2,4	32,3	25,4	2,4	0,2
4 и более человек	100	41,3	1,8	29,8	21,7	4,5	0,9
имеющие детей в возраст до 16 лет:							
одного ребенка	100	34,2	2,8	30,7	28,2	3,7	0,4
2 и более детей	100	40,8	1,1	29,2	24,4	4,1	0,4

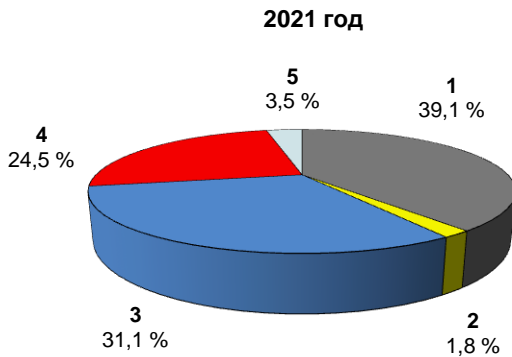
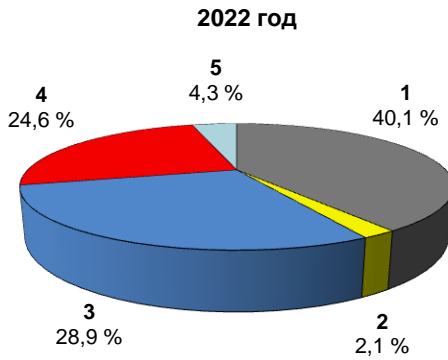
Окончание

в процентах

	Всего	в том числе:						
		денежные расходы на:				стоимость натуральных поступлений	стоимость предоставленных работодателем в натуральном выражении льгот	
	питание	покупку алкогольных напитков	покупку непромышленных товаров	оплату услуг				
Домохозяйства в группировках по 20-ти процентным группам:								
первая	100	42,0	1,1	25,9	27,9	2,9	0,2	
вторая	100	44,2	1,4	27,2	23,9	3,0	0,3	
третья	100	43,1	1,3	29,6	22,0	3,4	0,6	
четвертая	100	39,7	2,8	31,8	21,5	3,5	0,7	
пятая	100	35,8	2,7	28,0	27,9	4,3	1,3	



## Структура расходов на конечное потребление



- 1 – расходы на питание
- 2 – расходы на покупку алкогольных напитков
- 3 – расходы на покупку непродовольственных товаров
- 4 – расходы на оплату услуг
- 5 – прочие поступления

## ДОХОДЫ И РАСХОДЫ

### Денежные расходы

	Всего	в том числе:		
		потребитель- ские расходы	налоги, сборы, платежи	другие расходы
Все домохозяйства	32425	27173	4011	1241
состоящие из:				
одного человека	44650	38084	4689	1877
2 человек	36880	30209	4739	1932
3 человек	30546	25761	3967	818
4 и более человек	27194	22907	3379	908
имеющие детей в возрасте до 16 лет:				
одного ребенка	28451	23714	3740	997
2 и более детей	22188	17959	2717	1512

	в среднем на 100 лиц в год, тысяч рублей			
	Всего	в том числе:		
		потребитель- ские расходы	налоги, сборы, платежи	другие расходы
Домохозяйства в группировках по 20-ти процентным группам:				
первая	15283	12989	2100	194
вторая	23183	20112	2494	577
третья	31233	27100	3493	640
четвертая	38542	33151	4692	699
пятая	53885	42513	7278	4094

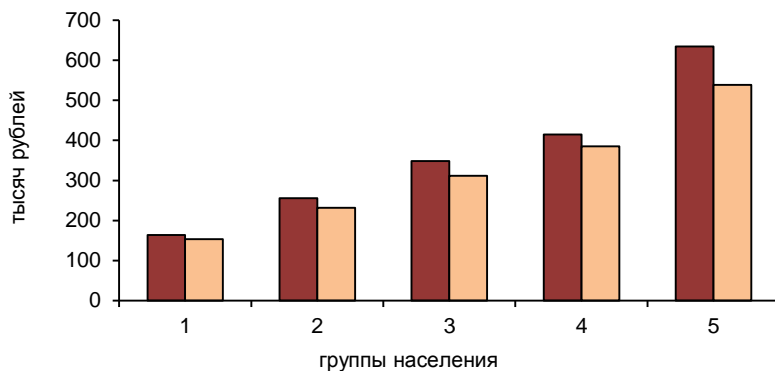
**Структура денежных расходов**

	Всего	в том числе:		
		потребитель- ские расходы	налоги, сборы, платежи	другие расходы
Все домохозяйства	100	83,8	12,4	3,8
состоящие из:				
одного человека	100	85,3	10,5	4,2
2 человек	100	81,9	12,9	5,2
3 человек	100	84,3	13,0	2,7
4 и более человек	100	84,2	12,4	3,4
имеющие детей в возрасте до 16 лет:				
одного ребенка	100	83,4	13,1	3,5
2 и более детей	100	80,9	12,3	6,8

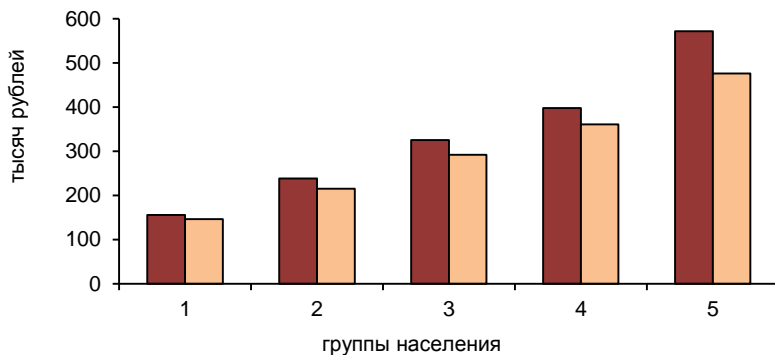
		в процентах		
	Всего	в том числе:		
		потребитель- ские расходы	налоги, сборы, платежи	другие расходы
Домохозяйства в группировках по 20-ти процентным группам:				
первая	100	85,0	13,7	1,3
вторая	100	86,7	10,8	2,5
третья	100	86,8	11,2	2,0
четвертая	100	86,0	12,2	1,8
пятая	100	78,9	13,5	7,6

**Распределение среднедушевых денежных доходов и расходов по группам населения**

**2022 год**



**2021 год**



■ денежные доходы    ■ денежные расходы

**Потребительские расходы**

в среднем на 100 лиц в год, тысяч рублей

	Всего	в том числе:				
		покупка продуктов питания	питание вне дома	покупка алко- гольных напитков	покупка непродо- воль- ственных товаров	оплата услуг
Все домохозяйства	27173	10010	1248	598	8451	6866
состоящие из:						
одного человека	38084	15379	1736	781	9103	11085
2 человек	30209	11294	976	727	9449	7763
3 человек	25761	8735	1051	632	8718	6625
4 и более человек	22907	8448	1405	437	7441	5176
имеющие детей в возрасте до 16 лет:						
одного ребенка	23714	7630	714	684	7819	6867
2 и более детей	17959	6760	824	224	5621	4530

*Окончание*

в среднем на 100 лиц в год, тысяч рублей

	Всего		в том числе:			
			покупка продуктов питания	питание вне дома	покупка алко- гольных напитков	покупка непродо- воль- ственных товаров
Домохозяйства в группировках по 20-ти процентным группам:						
первая	12989	5489	126	145	3507	3722
вторая	20112	8613	520	296	5746	4937
третья	27100	10842	1215	369	8547	6127
четвертая	33151	11701	1893	958	11308	7291
пятая	42513	13409	2487	1221	13145	12251



## Структура потребительских расходов

	в процентах					
	Всего	в том числе:				
		покупка продуктов питания	питание вне дома	покупка алко- гольных напитков	покупка непродо- воль- ственных товаров	оплата услуг
Все домохозяйства	100	36,8	4,6	2,2	31,1	25,3
состоящие из:						
одного человека	100	40,4	4,6	2,0	23,9	29,1
2 человек	100	37,4	3,2	2,4	31,3	25,7
3 человек	100	33,9	4,1	2,5	33,8	25,7
4 и более человек	100	36,9	6,1	1,9	32,5	22,6
имеющие детей в возрасте до 16 лет:						
одного ребенка	100	32,2	3,0	2,9	33,0	28,9
2 и более детей	100	37,6	4,6	1,3	31,3	25,2

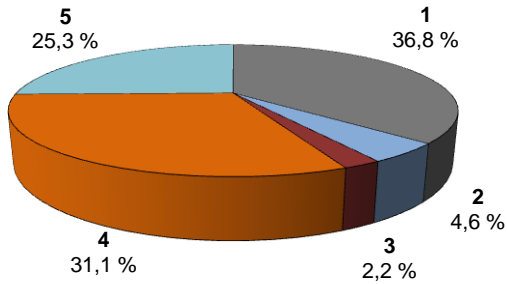
*Окончание*

в процентах

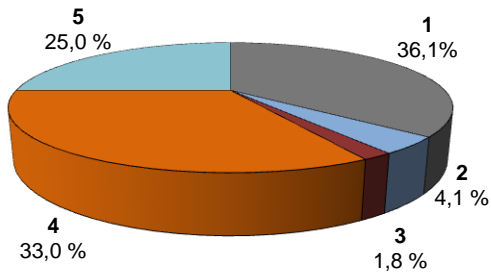
	Всего	в том числе:				
		покупка продуктов питания	питание вне дома	покупка алко- гольных напитков	покупка непродо- воль- ственных товаров	оплата услуг
Домохозяйства в группировках по 20-ти процентным группам:						
первая	100	42,2	1,0	1,1	27,0	28,7
вторая	100	42,8	2,6	1,5	28,6	24,5
третья	100	40,0	4,5	1,4	31,5	22,6
четвертая	100	35,3	5,7	2,9	34,1	22,0
пятая	100	31,5	5,9	2,9	30,9	28,8

## Структура потребительских расходов

2022 год



2021 год



- 1 – расходы на покупку продуктов питания
- 2 – расходы на питание вне дома
- 3 – расходы на покупку алкогольных напитков
- 4 – расходы на покупку непродовольственных товаров
- 5 – расходы на оплату услуг

**ДОХОДЫ И РАСХОДЫ****Расходы на покупку продуктов для домашнего питания  
в структуре потребительских расходов**

	Всего, тысяч рублей	в том числе (в процентах):				
		хлебобу- лочные изделия и крупы	карто- фель	овощи	фрукты и орехи	мясо и мясные продукты
Все домохозяйства	10010	13,6	1,7	7,5	5,3	26,2
состоящие из:						
одного человека	15379	12,2	1,6	8,1	5,9	27,5
2 человек	11294	13,0	1,7	7,6	5,6	26,9
3 человек	8735	15,1	1,8	8,1	5,9	25,0
4 и более человек	8448	13,9	1,7	6,6	4,4	25,6
имеющие детей в возрасте до 16 лет:						
одного ребенка	7630	14,8	1,4	7,2	5,3	27,0
2 и более детей	6760	13,3	1,6	7,8	6,5	27,6

	в среднем на 100 лиц в год					
	в том числе (в процентах):					
	рыба и море- продукты	молоко и молоч- ные про- дукты	сахар, джем, мед, шоколад и конфе- ты	яйца	масла и жиры	готовые блюда и другие виды продуктов питания <sup>1)</sup>
Все домохозяйства	4,5	15,5	6,0	1,6	3,3	14,8
состоящие из:						
одного человека	5,3	16,4	4,4	2,0	4,7	11,9
2 человек	5,9	15,5	6,1	1,6	3,5	12,6
3 человек	3,6	15,0	5,5	1,6	3,2	15,2
4 и более человек	3,6	15,3	7,1	1,4	2,4	18,0
имеющие детей в возрасте до 16 лет:						
одного ребенка	3,6	16,1	5,5	1,7	2,6	14,8
2 и более детей	2,6	16,7	7,5	1,3	2,5	12,6

<sup>1)</sup> Включая расходы на безалкогольные напитки.

	Всего, тысяч рублей	в том числе (в процентах):				
		хлебобу- лочные изделия и крупы	карто- фель	овощи	фрукты и орехи	мясо и мясные продукты
Домохозяйства в группировках по 20-ти процентным группам:						
первая	5489	14,7	1,6	7,6	4,9	30,4
вторая	8613	14,4	2,0	7,3	4,8	28,1
третья	10842	13,5	2,1	7,0	4,9	25,1
четвертая	11701	14,8	1,6	7,6	4,9	23,8
пятая	13409	11,8	1,3	7,8	6,6	26,0

Окончание

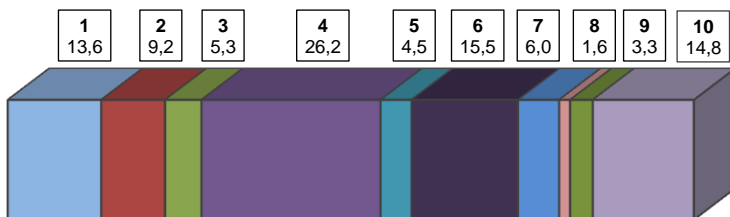
в среднем на 100 лиц в год

в том числе (в процентах):

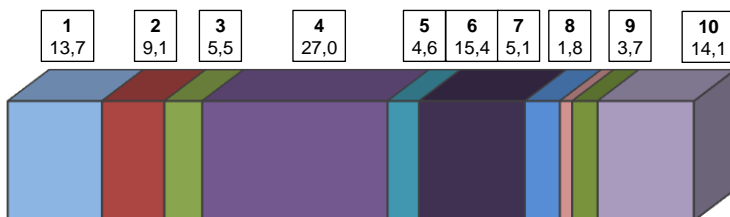
	рыба и море- продукты	молоко и молоч- ные про- дукты	сахар, джем, мед, шоколад и конфе- ты	яйца	масла и жиры	готовые блюда и другие виды продуктов питания
Домохозяйства в группировках по 20-ти процентным группам:						
первая	4,3	15,2	4,2	1,8	3,1	12,2
вторая	4,0	15,7	5,5	1,9	3,8	12,5
третья	4,5	15,1	6,5	1,6	3,4	16,3
четвертая	3,6	15,1	6,6	1,5	2,7	17,8
пятая	5,8	16,0	6,1	1,5	3,5	13,6

**Расходы на покупку продуктов для домашнего питания  
в структуре потребительских расходов**  
(в процентах)

**2022 год**



**2021 год**



- 1 – хлебобулочные изделия и крупы
- 2 – картофель, овощи
- 3 – фрукты и орехи
- 4 – мясо и мясные продукты
- 5 – рыба и морепродукты
- 6 – молоко и молочные продукты

- 7 – сахар, джем, мед, шоколад и конфеты
- 8 – яйца
- 9 – масла и жиры
- 10 – готовые блюда и другие виды продуктов питания



**Расходы на покупку непродовольственных товаров  
в структуре потребительских расходов**

		в среднем на 100 лиц в год				
		Всего, тысяч рублей	в том числе (в процентах):			
			одежда, белье, обувь и ткани	оборудо- вание для ин- формации и коммуни- кации	товары для орга- низации отдыха, спортив- ных и куль- турных ме- роприя- тий	транс- портные средства, аксессуа- ры и го- рюче- смазоч- ные мате- риалы
Все домохозяйства	8451	22,4	4,2	6,7	18,3	
состоящие из:						
одного человека	9103	30,4	5,3	2,5	9,0	
2 человек	9449	20,1	3,7	7,2	19,0	
3 человек	8718	21,3	4,7	6,6	20,1	
4 и более человек	7441	22,0	3,8	8,1	19,7	
имеющие детей в возрасте до 16 лет:						
одного ребенка	7819	21,6	3,7	11,3	19,8	
2 и более детей	5621	28,0	1,4	8,1	23,5	

	в том числе (в процентах):					
	мебель, домашнее оборудование, предметы для ухода за домом	строительные материалы	топливо для отопления и освещения жилья	табачные изделия	медикаменты, медицинская и фармацевтическая продукция	товары личной гигиены и другие непродовольственные товары
Все домохозяйства	15,9	1,6	0,8	7,5	8,5	14,1
состоящие из:						
одного человека	13,2	0,2	0,8	8,5	12,7	17,4
2 человек	17,3	1,6	0,7	7,6	10,3	12,5
3 человек	17,8	3,9	0,2	5,3	7,0	13,1
4 и более человек	14,1	0,3	1,4	8,9	6,8	14,9
имеющие детей в возрасте до 16 лет:						
одного ребенка	17,1	2,5	0,4	4,5	5,6	13,5
2 и более детей	13,3	0,3	0,4	5,4	8,5	11,1

Продолжение

в среднем на 100 лиц в год

	Всего, тысяч рублей	в том числе (в процентах):			
		одежда, белье, обувь и ткани	оборудо- вание для ин- формации и коммуни- кации	товары для орга- низации отдыха, спортив- ных и куль- турных мероприя- тий	транс- портные средства, аксессуа- ры и го- рюче- смазоч- ные мате- риалы
Домохозяйства в группировках по 20-ти процентным группам:					
первая	3507	24,8	0,5	5,0	26,1
вторая	5746	25,9	2,0	5,4	15,4
третья	8547	22,3	3,3	5,4	18,3
четвертая	11308	19,5	6,7	6,5	15,6
пятая	13145	22,6	4,7	8,8	19,7

Окончание

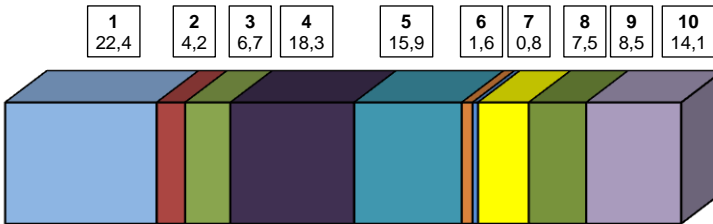
в среднем на 100 лиц в год

в том числе (в процентах):

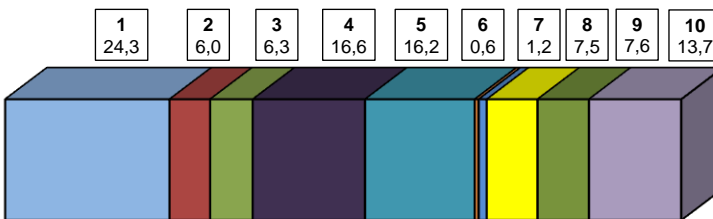
	мебель, домашнее оборудо- вание, предметы для ухода за домом	строи- тель- ные мате- риалы	топли- во для отоп- ления и осве- щения жилья	табач- ные изде- лия	медика- менты, медиа- цинская и фар- мацев- тическая продук- ция	товары личной гигиены и другие непро- доволь- ствен- ные товары
Домохозяйства в группировках по 20-ти процентным группам:						
первая	10,2	0,2	1,3	11,4	7,7	12,8
вторая	12,5	0,6	0,8	10,2	12,2	15,0
третья	12,5	0,5	0,6	10,8	10,7	15,6
четвертая	20,9	2,3	1,5	6,3	6,6	14,1
пятая	16,8	2,6	0,2	4,3	7,3	13,0

**Расходы на покупку непродовольственных товаров  
в структуре потребительских расходов**  
(в процентах)

**2022 год**



**2021 год**



- |  |  |
|--|--|
| 1 – одежда, белье, обувь и ткани   | 5 – мебель, домашнее оборудование, предметы для ухода за домом |
| 2 – оборудование для информации и коммуникации   | 6 – строительные материалы                                     |
| 3 – товары для организации отдыха, спортивных и культурных мероприятий, оборудование для информации и коммуникации | 7 – топливо для отопления и освещения жилья                    |
| 4 – транспортные средства, аксессуары и горюче-смазочные материалы   | 8 – табачные изделия   |
|  | 9 – медикаменты, медицинская и фармацевтическая продукция      |
|  | 10 – товары личной гигиены и другие непродовольственные товары |

**ДОХОДЫ И РАСХОДЫ****Расходы на оплату услуг  
в структуре потребительских расходов**

	Всего, тысяч рублей	в том числе (в процентах):				
		жилищ- но- комму- нальные услуги	быто- вые услуги	услуги по орга- низации отдыха и куль- турных меро- приятий	услуги в си- стеме обра- зования	меди- цин- ские услуги
Все домохозяйства	6866	43,2	0,4	11,8	1,3	4,1
состоящие из:						
одного человека	11085	52,0	0,2	14,3	0,1	3,7
2 человек	7763	41,0	0,6	8,2	1,1	7,1
3 человек	6625	46,0	0,3	8,9	2,1	4,8
4 и более человек	5176	37,0	0,3	16,1	1,8	1,1
имеющие детей в возрасте до 16 лет:						
одного ребенка	6867	40,0	0,3	17,8	1,9	2,7
2 и более детей	4530	38,7	0,9	14,0	5,6	1,7

в среднем на 100 лиц в год

в том числе (в процентах):

	транс- портные, почтовые и курьер- ские услу- ги	информа- ционно- коммуни- кационные услуги	услуги страхова- ния и фи- нансовые услуги	услуги гостиниц и другие услуги размеще- ния	прочие услуги
Все домохозяйства	12,0	12,6	2,1	0,5	12,0
состоящие из:					
одного человека	7,8	11,3	0,5	0,0	10,1
2 человек	12,9	12,6	2,2	0,6	13,7
3 человек	12,2	12,2	1,4	0,5	11,6
4 и более человек	13,8	13,8	3,6	0,6	11,9
имеющие детей в возрасте до 16 лет:					
одного ребенка	10,9	10,5	3,0	0,6	12,3
2 и более детей	12,0	13,1	3,9	0,6	9,5

	Всего, тысяч рублей	в том числе (в процентах):				
		жилищ- но- комму- нальные услуги	быто- вые услуги	услуги по орга- низации отдыха и культур- ных меро- приятий	услуги в си- стеме обра- зова- ния	меди- цин- ские услуги
Домохозяйства в группировках по 20-ти процентным группам:						
первая	3722	61,4	0,2	1,9	1,6	0,9
вторая	4937	54,0	0,3	5,0	2,0	1,9
третья	6127	44,8	0,3	8,4	1,0	3,0
четвертая	7291	43,1	0,4	11,0	1,6	3,3
пятая	12251	32,5	0,5	19,8	1,0	7,1



Окончание

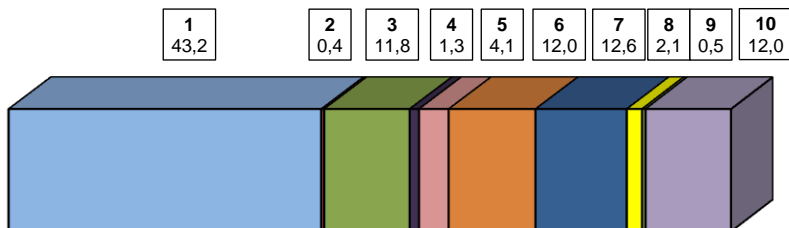
в среднем на 100 лиц в год

в том числе (в процентах):

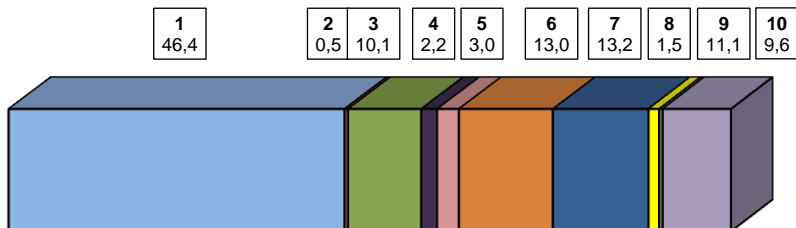
	транспорт- ные, почто- вые и курь- ерские услуги	информа- ционно- коммуни- кационные услуги	услуги страхова- ния и фи- нансовые услуги	услуги гостиниц и другие услуги размеще- ния	прочие услуги
Домохозяйства в группировках по 20-ти процентным группам:					
первая	8,5	19,1	0,6	0,1	5,7
вторая	9,6	15,7	1,4	0,8	9,3
третья	15,0	14,2	1,8	0,7	10,8
четвертая	13,1	12,4	1,5	0,1	13,5
пятая	12,0	8,6	3,3	0,6	14,6

**Расходы на оплату услуг  
в структуре потребительских расходов**  
(в процентах)

**2022 год**



**2021 год**



- |   |  |
|---|--|
| 1 – жилищно-коммунальные услуги                           | 7 – информационно-коммуникационные услуги      |
| 2 – бытовые услуги  | 8 – услуги гостиниц и другие услуги размещения |
| 3 – услуги по организации отдыха и культурных мероприятий | 9 – услуги страхования и финансовые услуги     |
| 4 – услуги в системе образования                          | 10 – прочие услуги                             |
| 5 – медицинские услуги                                    |  |
| 6 – транспортные, почтовые и курьерские услуги            |  |

## СОЦИАЛЬНАЯ ПОДДЕРЖКА

*Распределение членов домохозяйств,  
относящихся к льготным категориям*

	в процентах
	Все домохозяйства
Члены домохозяйств, имеющие право на получение государственной социальной поддержки	100
в том числе:	
инвалиды с ограничениями способности к трудовой деятельности:	
III степени	–
II степени	70,0
I степени	30,0
Члены домохозяйств, относящиеся к другим льготным категориям	100
в том числе:	
ветераны труда – пенсионеры	11,8
ветераны военной службы – пенсионеры	0,6
пенсионеры, не относящиеся к льготной категории	52,9
студенты или обучающиеся	30,2
другое	4,5

## **СОЦИАЛЬНАЯ ПОДДЕРЖКА**

### **Распределение членов домохозяйств, имеющих право на получение льгот в рамках набора социальных услуг**

	в процентах
	Все домохозяйства
Члены домохозяйств, имеющие право на получение государственной социальной поддержки	100
из них:	
пользовавшиеся набором социальных услуг полностью или частично	25,0
в том числе получавшие:	
бесплатное лекарственное обеспечение	25,0
не пользовавшиеся набором социальных услуг и получавшие денежное возмещение	75,0

## ЖИЛИЩНЫЕ УСЛОВИЯ

*Распределение домохозяйств по принадлежности занимаемого жилья*

	в среднем на 100 домохозяйств			
	Всего	в том числе проживающие в жилищах, принадлежащих:		
		обследуемому домохозяйству	частному лицу	государству, муниципалитету
Все домохозяйства	100	88	8	4
в том числе в группировках по 20-ти процентным группам:				
первая	100	78	9	13
вторая	100	89	4	7
третья	100	96	2	2
четвертая	100	83	16	1
пятая	100	90	10	-

**Распределение домохозяйств по видам занимаемого жилья**

	в среднем на 100 домохозяйств			
	Всего	в том числе проживающие в:		
		отдельной квартире	коммуналь- ной квартире	индивидуаль- ном доме, части дома
Все домохозяйства	100	97	0,0	3
в том числе в группировках по 20-ти процентным группам:				
первая	100	95	–	5
вторая	100	95	1	4
третья	100	94	–	6
четвертая	100	99	–	1
пятая	100	100	–	–

**Жилищные условия домохозяйств**

	в среднем на 100 домохозяйств				
	Всего	из них проживающие в комнатах:			Размер общей площади жилого помещения в среднем на одного проживающего, кв.м.
		1	2	3 и более	
Все домохозяйства	100	22	43	35	21
в том числе в группировках по 20-ти процентным группам:					
первая	100	23	38	39	16
вторая	100	23	46	31	21
третья	100	17	39	44	21
четвертая	100	19	43	38	21
пятая	100	28	45	27	27

**Распределение домохозяйств по размеру занимаемой общей площади**

в среднем на 100 домохозяйств

	Всего	из них по размеру общей площади жилого помещения в среднем на проживающего, кв.м.:								
		до 9,0	9,1–11,0	11,1–13,0	13,1–15,0	15,1–20,0	20,1–25,0	25,1–30,0	30,1–40,0	40,1 и более
Все домохозяйства	100	2	2	4	7	27	17	7	19	15
в том числе в группировках по 20-ти процентным группам:										
первая	100	7	6	18	9	30	15	3	7	5
вторая	100	–	6	5	5	26	21	9	18	10
третья	100	–	1	3	11	39	14	3	13	16
четвертая	100	–	–	–	10	40	17	9	16	8
пятая	100	4	–	–	–	9	15	8	33	31



**Структура расходов домохозяйств  
на оплату жилищно-коммунальных услуг**

	Всего	из них на оплату:				
		аренды жилья	электро- энергии	газа	центральной- ного отопления	холодного водоснаб- жения
Все домохозяйства	100	16,7	9,6	3,3	29,8	4,2
в том числе в группировках по 20-ти процентным группам:						
первая	100	21,7	12,9	2,7	28,1	4,1
вторая	100	7,2	11,2	3,8	32,8	4,8
третья	100	6,8	9,7	4,0	32,8	4,8
четвертая	100	25,4	7,4	3,6	26,0	4,3
пятая	100	19,9	8,4	2,5	29,6	3,4

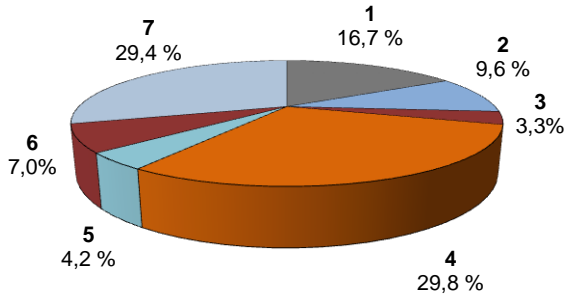
Окончание

в процентах

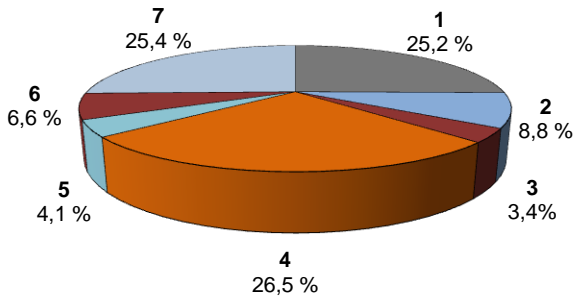
	из них на оплату:					
	горячего водо- снабжение	вывоза мусора	канали- зации	техни- ческого обслу- живания жилья	запира- ющего устрой- ства, домо- фона	услуг по текущему содержа- нию и ремонту жилья
Все домохозяйства	7,0	3,5	5,8	17,7	0,6	1,8
в том числе в группировках по 20-ти процентным группам:						
первая	6,2	2,9	5,2	15,6	0,6	0,0
вторая	8,4	4,1	6,5	20,0	0,7	0,5
третья	10,1	3,8	7,3	19,8	0,6	0,3
четвертая	6,2	2,7	6,1	14,4	0,8	3,1
пятая	5,1	4,0	4,5	18,5	0,6	3,5

**Структура расходов домохозяйств  
на оплату жилищно-коммунальных услуг**

**2022 год**



**2021 год**



- 1 – аренда жилья
- 2 – электроэнергия
- 3 – газ
- 4 – центральное отопление
- 5 – холодное водоснабжение
- 6 – горячее водоснабжение
- 7 – прочие коммунальные услуги

**ПРЕДМЕТЫ ДЛИТЕЛЬНОГО ПОЛЬЗОВАНИЯ**

*Наличие в домохозяйствах  
предметов длительного пользования*

	Холо- дильни- ки, мо- розиль- ные камеры	Газо- вые, элек- триче- ские плиты	Вароч- ные панели	Духо- вые шкафы	Микро- волно- вые печи	Посу- домоч- ные машины
Все домохозяйства	115	98	8	10	102	19
в том числе в группировках по 20-ти процентным группам:						
первая	112	99	1	15	94	10
вторая	109	95	5	6	91	12
третья	107	99	2	5	93	6
четвертая	124	87	15	2	101	17
пятая	123	107	15	21	122	39

в среднем на 100 домохозяйств, штук

	Вытяж- ки	Стираль- ные машины	Сушил- ные машины, гладиль- ные системы	Обо- грева- тели, конди- ционе- ры	Увлаж- нители, водо- нагре- ватели	Пыле- сосы
Все домохозяйства	45	100	3	43	16	102
в том числе в группировках по 20-ти процентным группам:						
первая	10	101	–	31	1	100
вторая	32	99	3	33	8	98
третья	30	100	1	36	10	100
четвертая	52	100	–	45	16	110
пятая	81	100	9	61	36	104

	Швей- ные, вязаль- ные машины	Кухон- ные ком- байны	Мульти- варки	Кофе- маши- ны	Фотоап- параты и видео- камеры	Компью- теры для ви- деоигр, игровые пристав- ки
Все домохозяйства	33	23	41	21	49	9
в том числе в группировках по 20-ти процентным группам:						
первая	32	6	27	5	53	7
вторая	38	16	30	8	29	10
третья	39	23	34	15	33	4
четвертая	27	17	41	35	57	13
пятая	32	42	63	34	68	9

*Продолжение*

	в среднем на 100 домохозяйств, штук				
	Мобильные телефоны и смартфоны	Персональные компьютеры	Ноутбуки, планшеты	Телевизоры	Домашние кинотеатры
Все домохозяйства	238	52	89	181	4
в том числе в группировках по 20-ти процентным группам:					
первая	301	59	57	194	3
вторая	235	51	56	178	1
третья	255	46	107	185	2
четвертая	243	51	132	182	2
пятая	188	53	89	172	9

	в среднем на 100 домохозяйств, штук				
	Мульти- медиа плееры	Плееры, iPody	Радио- прием- ники	Магни- толы	Устройства «Радио- няня», смарт- часы, фитнес- браслеты, умные очки, электронные книги
Все домохозяйства	15	6	28	22	47
в том числе в группировках по 20-ти процентным группам:					
первая	11	10	25	31	22
вторая	10	7	23	24	28
третья	17	3	21	30	17
четвертая	4	3	47	18	68
пятая	30	9	26	14	82



**Расходы домохозяйств на покупку  
предметов длительного пользования**

в среднем на 100 домохозяйств в год, тысяч рублей

	Холодиль- ники, мо- розильные камеры	Газовые, электриче- ские плиты	Варочные панели	Духовые шкафы	Микро- волновые печи
Все домохозяйства	116,2	1,7	9,0	0,7	33,4
в том числе в группировках по 20-ти процентным группам:					
первая	–	–	–	–	–
вторая	20,5	7,9	–	3,5	24,9
третья	247,5	0,5	–	–	127,9
четвертая	45,4	–	–	–	11,2
пятая	203,4	–	33,3	–	4,1

**ПРЕДМЕТЫ ДЛИТЕЛЬНОГО ПОЛЬЗОВАНИЯ**

	Посудомоечные машины	Вытяжки	Стиральные машины	Обогреватели, кондиционеры	Увлажнители, водонагреватели
Все домохозяйства	83,0	12,6	70,4	44,8	26,0
в том числе в группировках по 20-ти процентным группам:					
первая	–	–	29,3	1,3	–
вторая	–	3,1	134,6	12,7	–
третья	–	–	29,6	7,6	23,4
четвертая	292,9	68,7	–	232,2	7,6
пятая	117,7	–	121,3	–	73,8

*Продолжение*

в среднем на 100 домохозяйств, тысяч рублей

	Пылесосы	Швейные и вязальные машины	Кухонные комбайны	Мульти-варки	Кофемашины
Все домохозяйства	73,7	61,2	9,7	22,9	49,6
в том числе в группировках по 20-ти процентным группам:					
первая	41,6	–	–	8,3	–
вторая	53,0	–	23,2	15,6	–
третья	42,8	–	15,0	7,0	–
четвертая	259,9	350,6	–	96,1	178,8
пятая	10,3	–	7,6	1,2	68,0

Окончание

в среднем на 100 домохозяйств, тысяч рублей

	Компьютеры для видеоигр, игровые приставки	Мобильные телефоны, смартфоны	Компьютеры, ноутбуки, планшеты	Телевизоры, домашние кинотеатры	Радиоприемники
Все домохозяйства	11,2	308,5	216,9	248,2	0,4
в том числе в группировках по 20-ти процентным группам:					
первая	–	31,8	–	10,8	2,2
вторая	13,6	144,9	35,1	28,1	0,5
третья	–	341,9	121,1	115,9	–
четвертая	48,7	734,6	816,1	431,3	–
пятая	–	289,8	160,3	525,9	–

**Наличие в домохозяйствах  
транспортных средств и мест стоянок**

в среднем на 100 домохозяйств, штук

	Легковой автомобиль	Автобус, микроавто- бус	Мотоцикл, мопед, скутер	Гараж
Все домохозяйства	44	0,0	1	11
в том числе в группировках по 20-ти процентным группам:				
первая	37	–	1	1
вторая	29	–	–	5
третья	38	–	–	8
четвертая	59	–	–	8
пятая	52	1	4	24

**ПРЕДМЕТЫ ДЛИТЕЛЬНОГО ПОЛЬЗОВАНИЯ****Расходы, связанные с наличием и эксплуатацией  
транспортных средств и мест стоянок**

в среднем на 100 домохозяйств в год, тысяч рублей

	Всего	в том числе:				
		бензин, топливо	платные стоянки	уборка, мойка машин	запчасти, масла, жидкости	содер- жание гаража
Все домохозяйства	5017,5	3055,6	30,4	278,2	499,0	35,2
в том числе в группировках по 20-ти процентным группам:						
первая	3152,1	2553,1	70,5	55,5	203,0	–
вторая	2837,0	1868,4	27,0	145,0	228,1	18,2
третья	4885,1	3421,9	3,0	310,6	337,3	7,4
четвертая	7072,9	4203,7	2,8	543,3	399,7	52,7
пятая	6476,3	3219,2	47,7	310,2	1050,8	76,9

*Продолжение*

в среднем на 100 домохозяйств в год, тысяч рублей

в том числе:

	транс- портный налог	платежи по страхованию гражданской ответственности	платежи по добро- вольному страхова- нию	другие сборы и платежи, взи- маемые с вла- дельцев авто- транспорта
Все домохозяйства	257,5	203,0	3,7	31,6
в том числе в группировках по 20-ти процентным группам:				
первая	115,1	50,7	3,9	–
вторая	125,5	135,7	3,4	2,9
третья	114,4	221,1	12,0	103,4
четвертая	513,7	224,1	–	3,3
пятая	376,3	313,0	–	36,7

Окончание

в среднем на 100 домохозяйств в год, тысяч рублей

в том числе:

	оплата штрафов, возмещений причиненного ущерба	ремонт, техосмотр	покупка автомобильной техники (электроники)	аренда транспортных средств, гаражей
Все домохозяйства	14,6	526,2	35,3	47,2
в том числе в группировках по 20-ти процентным группам:				
первая	1,9	92,5	5,9	–
вторая	4,5	275,9	2,4	–
третья	3,8	340,4	1,8	8,0
четвертая	56,2	1065,0	5,4	3,0
пятая	10,5	748,5	120,2	166,3



## МЕТОДОЛОГИЧЕСКИЙ КОММЕНТАРИЙ

Выборочное обследование бюджетов домашних хозяйств проводится органами государственной статистики в соответствии с Федеральным планом статистических работ, ежегодно утверждаемым Правительством Российской Федерации. Обследование домашних хозяйств относится к числу наиболее гибких средств сбора экономико-статистической информации. При планировании таких обследований учитываются общие потребности страны в соответствующей информации, отражаются интересы общества, включая интересы, выраженные на местном уровне.

Обследование организовано по методу двухступенчатой случайной выборки и строится на принципах добровольного участия домохозяйств. С 2016 года в качестве основы и информационной базы для построения выборки и формирования инструментария отбора используются материалы Всероссийской переписи населения 2010 года. Единицей отбора на первой ступени является счетный участок, конечной единицей отбора – домохозяйство. В Ленинградской области принимали участие 505 домашних хозяйств.

*Домашнее хозяйство* представляет собой совокупность лиц, проживающих в одном жилом помещении или его части, как связанных, так и несвязанных родством, совместно обеспечивающих себя всем необходимым для жизни, полностью или частично объединяя и расходуя свои средства. Домохозяйство может состоять из одного человека, живущего самостоятельно. Учетный период обследования отдельно взятого домохозяйства охватывает квартал.

По составу домохозяйства делятся по числу совместно проживающих лиц (из 1, 2, 3, 4 и более лиц) и по числу детей в возрасте до 16 лет (домохозяйства с 1 ребенком, с 2 и более детьми).

При разработке итогов выборочного обследования бюджетов домашних хозяйств используется распределение членов домохозяйства по статусу деятельности на рабочую силу и лица, не входящие в состав рабочей силы.

*Рабочую силу* составляют занятые и безработные.

В категорию *занятые* включаются:

- работающие по найму на предприятиях, в организациях со статусом юридического лица;
- работающие по найму у индивидуальных предпринимателей;
- занятые в сфере предпринимательской деятельности.

*Лица, не входящие в состав рабочей силы* состоят из следующих категорий:

- неработающие пенсионеры, включая пенсионеров по инвалидности;

- обучающиеся в образовательных организациях (15 лет и старше);
- лица, ведущие домашнее хозяйство;
- временно или длительно нетрудоспособные;
- другие.

Программа бюджетного обследования сориентирована на получение наиболее полных данных о составе расходов и объемах личного потребления домохозяйств. Отсутствие прямых вопросов о доходах домохозяйств восполняется расчетным методом на основе того, что расходы могли быть произведены домохозяйством только за счет полученных им доходов и привлеченных средств в виде займов, кредитов и собственных сбережений. Следовательно, *денежный доход* – это расчетный показатель, исчисляемый исходя из суммы произведенных денежных расходов и сложившегося прироста финансовых активов в течение учетного периода обследования.

Ниже приводятся основные определения показателей, разрабатываемых по итогам обследования.

*Располагаемые ресурсы* домашних хозяйств представляют собой сумму денежных средств, которыми располагали домохозяйства для обеспечения своих расходов и создания сбережений, а также стоимости натуральных поступлений продуктов питания и предоставленных в натуральном выражении льгот, полученных как от работодателя, так и из бюджетов всех уровней.

*Сумма привлеченных средств и израсходованных сбережений* представляет собой накопленные ранее денежные средства, ссуды и кредиты, которые были израсходованы домашними хозяйствами в течение квартала.

*Стоимость натуральных поступлений продуктов питания* условно рассчитывается по средним ценам покупки потребленных домохозяйствами продуктов питания, поступивших в натуральном выражении, как в виде сельскохозяйственной продукции собственного производства, так и из любых других источников (помощь родственников и т.п.). Средние цены покупки рассчитываются на основе данных о стоимости и количестве купленных обследуемыми домашними хозяйствами Санкт-Петербурга продовольственных товаров в течение квартала.

*Стоимость в натуральном выражении льгот* – оценка в денежном эквиваленте полученных членами обследуемых домохозяйств льгот в виде полного или частичного освобождения от оплаты за товары и услуги. Учитываются льготы, полученные как от работодателя, так и из бюджетов всех уровней. Оценка проводится со слов опрашиваемых членов домохозяйства.

Стоимость потребленных за учетный период обследования натуральных поступлений продуктов питания и предоставленных в натураль-

ном выражении дотаций и льгот в сумме составляют *стоимость натуральных поступлений*.

*Валовой доход* домашних хозяйств состоит из суммы денежных доходов, стоимости натуральных поступлений продуктов питания и предоставленных в натуральном выражении дотаций и льгот.

*Денежные расходы* домашних хозяйств представляют собой сумму фактических затрат, произведенных членами домохозяйств в течение учетного периода обследования, и включают в себя потребительские расходы, а также расходы, не связанные с потреблением (сюда входят налоги, сборы, платежи). В состав денежных расходов не включаются суммы инвестиций, расходы на покупку иностранной валюты, ценных бумаг и суммы, положенные на банковские счета.

Из потребительских расходов, стоимости натуральных поступлений продуктов и предоставленных в натуральном выражении льгот складываются *расходы на конечное потребление* домашних хозяйств.

*Потребительские расходы* домашних хозяйств являются частью денежных расходов, которые направляются на приобретение потребительских товаров и услуг.

С 2021 года группировка товаров и услуг, приобретенных домашними хозяйствами для личного потребления, осуществляется с использованием Классификатора индивидуального потребления домашних хозяйств по целям (КИПЦ-ДХ, версия 5). КИПЦ-ДХ является стандартным средством сбора, обработки и представления статистической информации, характеризующей уровень, структуру и динамику потребительских расходов населения при проведении выборочного обследования домашних хозяйств в соответствии с методологией Системы национальных счетов Российской Федерации (СНС) и рекомендациями по гармонизации бюджетных обследований домашних хозяйств Европейской статистической комиссии (Евростат, 1997).

Данные о доходах, потреблении и расходах домашних хозяйств, получаемые в ходе выборочного обследования бюджетов домашних хозяйств, имеют широкий, постоянно увеличивающийся диапазон видов использования. Такие данные зачастую используются в качестве основы для принятия решений, например, в области социального обеспечения и финансовой политики, для изучения воздействия налогообложения и социальных льгот на перераспределение, а также для определения экономического благосостояния населения в целом.

Область изучения и распространения данных бюджетного обследования определяется конкретными целями:

- получение данных о распределении населения по уровню материального благосостояния; об уровне потребления, денежных рас-

ходах и условиях жизни различных социально-экономических групп населения;

- получение весовых показателей для расчета индекса потребительских цен;
- обеспечение данных для составления счетов сектора домашних хозяйств в системе национальных счетов и балансов.

В настоящем бюллетене приводятся основные показатели, характеризующие социально-экономическую дифференциацию населения по величине доходов.

*Распределение населения по величине среднедушевых доходов* характеризует дифференциацию населения по уровню материального достатка и представляет собой показатели численности (или долей) постоянного населения, сгруппированные в заданных интервалах среднедушевых доходов.

*Распределение общего объема денежных доходов* по различным группам населения выражается через долю общего объема денежных доходов, которая приходится на каждую из 20-ти процентных (квintильных) групп населения, ранжированного по мере возрастания среднедушевых показателей благосостояния.

В бюллетене представлена информация по распределению членов домохозяйств, пользующихся различными видами социальной поддержки. В соответствии с Федеральным законом от 22.08.2004 года №122-ФЗ отдельные категории граждан Ленинградской области имеют право на предоставление льгот в денежном и натуральном выражении.

В бюджетном обследовании принимают участие лица, пользующиеся различными видами социальной поддержки, получаемой из Федерального бюджета Российской Федерации:

- инвалиды III степени;
- инвалиды II степени;
- инвалиды I степени.

В бюджетном обследовании принимают участие лица, пользующиеся различными видами социальной поддержки, получаемой из бюджета субъектов Российской Федерации:

- ветераны труда – пенсионеры;
- ветераны военной службы – пенсионеры;
- пенсионеры, не относящиеся к льготным категориям;
- студенты или обучающиеся.

Бюллетень содержит статистические материалы обследования, характеризующие обеспеченность домашних хозяйств жильем и предметами длительного пользования на конец года в зависимости от состава семьи и уровня дохода. Эти показатели являются оценкой уровня благосостояния домохозяйств.

По формам собственности жилье подразделяется на: *государственное* – ведомственное городское и областное жилье; *муниципальное* – находящееся в собственности района, города; *частное* – находящееся в собственности граждан и ЖСК.

*Общая площадь жилого помещения* состоит из суммы площади всех частей такого помещения, включая площадь помещений вспомогательного использования, предназначенных для удовлетворения гражданами бытовых и иных нужд, связанных с их проживанием в жилом помещении, за исключением балконов, лоджий, веранд и террас.

*Обеспеченность обследуемых домашних хозяйств жильем* – количество общей площади, приходящейся на домохозяйство. Этот показатель рассчитывается делением размера общей площади на количество домохозяйств.

*Квартира* – структурно обособленное помещение в многоквартирном доме, обеспечивающее возможность прямого доступа к помещениям общего пользования в доме и состоящее из одной или нескольких комнат, а также помещений вспомогательного использования, предназначенных для удовлетворения бытовых и иных нужд, связанных с проживанием в таком обособленном помещении.

*Предметы длительного пользования* – товары, которые можно использовать многократно в течение периода, значительно превышающего год. Обычно эти товары имеют относительно высокую стоимость.

Наличие предметов длительного пользования регистрируется по опросу по состоянию на конец года. Учитываются предметы, имеющиеся в домохозяйстве, независимо от того, куплены они или получены бесплатно. Не считаются принадлежащими домохозяйству предметы, взятые напрокат или во временное пользование, а также неисправные предметы, не подлежащие ремонту.

**Основные итоги выборочного обследования  
бюджетов домашних хозяйств Ленинградской области**

Статистический бюллетень

Ответственный за выпуск: Е.В. Лаврова  
Подготовка издания: Т.В. Кравченко

Сдано в набор: 27.09.2023. Подписано в печать: 29.09.2023.

Усл. печ. л. 4,44. Тираж 2 экз. Заказ №

Отпечатано в оперативной полиграфии Петростата  
197376, Санкт-Петербург, ул. Профессора Попова, 39