

Управление Федеральной службы
государственной статистики
по г. Санкт-Петербургу и Ленинградской области
(ПЕТРОСТАТ)

**Основные итоги выборочного
обследования бюджетов
домашних хозяйств
Ленинградской области**
СТАТИСТИЧЕСКИЙ БЮЛЛЕТЕНЬ

Исх. №СЧ – 150/814
от 19.09.2019 г.

**Санкт-Петербург
2019**

Бюллетень подготовлен отделом статистики уровня жизни и обследований домашних хозяйств Петростата по данным выборочного обследования бюджетов 505 домашних хозяйств Ленинградской области.

Бюллетень содержит статистические материалы за 2018 год по показателям обследования, характеризующим размер и структуру располагаемых ресурсов, расходов на конечное потребление, потребительских расходов, обеспеченность домашних хозяйств жильем и предметами длительного пользования с распределением их общего объема по составу домохозяйства и по группам с различным уровнем дохода. Данные за 2018 год – предварительные.

Петростат является собственником государственной статистической информации на территории Санкт-Петербурга и Ленинградской области и обладает исключительными правами на издание и распространение статистических публикаций. При использовании материалов органов государственной статистики ссылка на источник обязательна.

В статистическом бюллетене приняты условные обозначения:

- явление отсутствует
- 0,0 небольшая величина
- % процент
- x сопоставление невозможно
- кв.м. квадратный метр

Код издания
по каталогу 15000419

E-mail: PCS@stat78.spb.ru
<http://petrostat.gks.ru>

©Петростат, 2019

СОДЕРЖАНИЕ

ДОХОДЫ И РАСХОДЫ.....	5
Состав домашних хозяйств по статусу занятости	5
Располагаемые ресурсы	7
Структура располагаемых ресурсов.....	9
Структура располагаемых ресурсов (график)	11
Расходы на конечное потребление	12
Распределение среднедушевых располагаемых ресурсов и расходов на конечное потребление по группам населения (график)	14
Структура расходов на конечное потребление	15
Структура расходов на конечное потребление (график).....	17
Денежные расходы	18
Структура денежных расходов	20
Распределение среднедушевых денежных доходов и расходов по группам населения (график)	22
Потребительские расходы.....	23
Структура потребительских расходов	25
Структура потребительских расходов (график).....	27
Расходы на покупку продуктов для домашнего питания в структуре потребительских расходов	28
Расходы на покупку продуктов для домашнего питания в структуре потребительских расходов (график).....	32
Расходы на покупку непродовольственных товаров в структуре потребительских расходов	33
Расходы на покупку непродовольственных товаров в структуре потребительских расходов (график).....	37
Расходы на оплату услуг в структуре потребительских расходов	38
Расходы на оплату услуг в структуре потребительских расходов (график).....	42

СОЦИАЛЬНАЯ ПОДДЕРЖКА	43
Распределение членов домохозяйств, относящихся к льготным категориям.....	43
Распределение членов домохозяйств, имеющих право на получение льгот в рамках набора социальных услуг	44
ЖИЛИЩНЫЕ УСЛОВИЯ	45
Распределение домохозяйств по принадлежности занимаемого жилья	45
Распределение домохозяйств по видам занимаемого жилья.....	46
Жилищные условия домохозяйств	47
Распределение домохозяйств по размеру занимаемой общей площади.....	48
Структура расходов домохозяйств на оплату жилищно-коммунальных услуг.....	49
Структура расходов домохозяйств на оплату жилищно-коммунальных услуг (график)	51
ПРЕДМЕТЫ ДЛИТЕЛЬНОГО ПОЛЬЗОВАНИЯ	52
Наличие в домохозяйствах предметов длительного пользования	52
Расходы домохозяйств на покупку предметов длительного пользования	58
Наличие в домохозяйствах транспортных средств и мест стоянок.....	61
Расходы, связанные с наличием и эксплуатацией транспортных средств и мест стоянок.....	62
МЕТОДОЛОГИЧЕСКИЙ КОММЕНТАРИЙ	65

ДОХОДЫ И РАСХОДЫ

Состав домашних хозяйств по статусу занятости

	Число налич- ных членов домохо- зяйства	в среднем на 100 домохозяйств				Соотно- шение ижди- венцев и рабо- тающих
		рабочая сила	из них: в том числе заня- тые	лица, не входящие в состав рабочей силы	дети до 15 лет	
Все домохозяйства	240	159	159	40	41	0,3
состоящие из:						
одного человека	100	69	69	31	–	х
2 человек	200	154	154	44	2	0,0
3 человек	300	207	207	40	53	0,3
4 и более человек	409	238	238	44	127	0,5
имеющие детей в возрасте до 16 лет:						
одного ребенка	337	213	213	28	96	0,5
2 и более детей	403	194	194	16	193	1,0

Окончание

	Число налич- ных членов домохо- зяйства	в среднем на 100 домохозяйств				Соотно- шение ижди- венцев и рабо- тающих
		рабочая сила	из них: в том числе заня- тые	лица, не входящие в состав рабочей силы	дети до 15 лет	
Домохозяйства в группировках по 20-ти процентным группам ¹⁾ :						
первая	307	143	143	83	81	0,6
вторая	247	137	137	72	38	0,3
третья	239	171	171	40	28	0,2
четвертая	256	196	196	13	47	0,2
пятая	184	151	151	10	23	0,2

¹⁾ Первая группа – с наименьшими располагаемыми ресурсами, пятая группа – с наибольшими располагаемыми ресурсами.

Располагаемые ресурсы

	в среднем на 100 лиц, тысяч рублей				
	Всего	из них:			сумма привлеченных средств и израсходованных сбережений
		валовой доход	в том числе:		
		денежный доход	натуральный доход		
Все домохозяйства	28440	27926	27190	736	514
состоящие из:					
одного человека	35974	34916	34119	797	1058
2 человек	32737	32118	31176	942	619
3 человек	27597	27087	26594	493	510
4 и более человек	24055	23770	23011	759	285
имеющие детей в возрасте до 16 лет:					
одного ребенка	25840	25372	24790	582	468
2 и более детей	24349	23963	23204	759	386

Окончание

в среднем на 100 лиц, тысяч рублей					
	Всего	из них:			сумма привлеченных средств и израсходованных сбережений
		валовой доход	в том числе:		
		денежный доход	натуральный доход		
Домохозяйства в группировках по 20-ти процентным группам:					
первая	13277	13245	12994	251	32
вторая	19473	19325	18804	521	148
третья	26386	26030	25345	685	356
четвертая	33905	33707	32760	947	198
пятая	49158	47322	46045	1277	1836

Структура располагаемых ресурсов

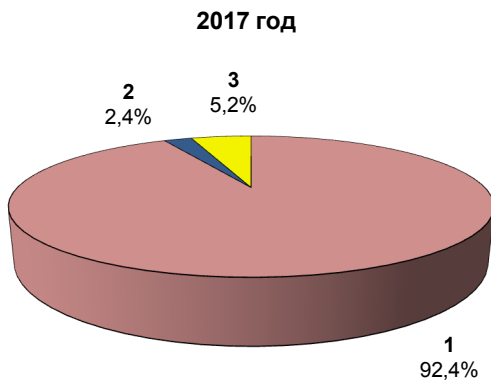
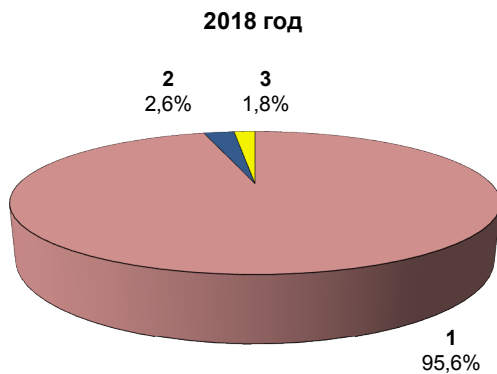
	в процентах				
	Всего	из них:			сумма привлеченных средств и израсходованных сбережений
		валовой доход	в том числе:		
		денежный доход	натуральный доход		
Все домохозяйства	100	98,2	95,6	2,6	1,8
состоящие из:					
одного человека	100	97,0	94,8	2,2	2,9
2 человек	100	98,1	95,2	2,9	1,9
3 человек	100	98,2	96,4	1,8	1,8
4 и более человек	100	98,8	95,7	3,1	1,2
имеющие детей в возрасте до 16 лет:					
одного ребенка	100	98,2	95,9	2,3	1,8
2 и более детей	100	98,4	95,3	3,1	1,6

Окончание

в процентах

	Всего	из них:			
		валовой доход	в том числе:		сумма привле- ченных средств и израс- ходован- ных сбе- режений
			денежный доход	натураль- ный доход	
Домохозяйства в группировках по 20-ти процентным группам:					
первая	100	99,8	97,9	1,9	0,2
вторая	100	99,2	96,5	2,7	0,8
третья	100	98,7	96,1	2,6	1,3
четвертая	100	99,4	96,6	2,8	0,6
пятая	100	96,3	93,7	2,6	3,7

Структура располагаемых ресурсов (график)



- 1 – денежный доход
- 2 – натуральный доход
- 3 – привлеченные и израсходованные средства

ДОХОДЫ И РАСХОДЫ**Расходы на конечное потребление**

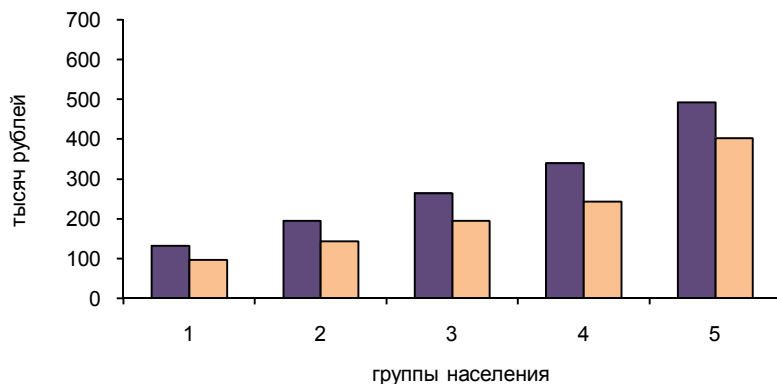
	Всего		в том числе:				
	денежные расходы на:			стои- мость нату- раль- ных поступ- лений	стои- мость предо- ставлен- ных ра- ботода- телем в нату- ральном выраже- нии льгот		
пита- ние	покупку алко- гольных напитков	покупку непро- доволь- ствен- ных товаров	оплату услуг				
Все домохозяйства	20168	7112	306	6063	5950	608	129
состоящие из:							
одного человека	26108	9987	390	5656	9279	778	18
2 человек	22691	8010	409	6584	6746	799	143
3 человек	18650	6435	309	5739	5675	328	164
4 и более человек	17835	6144	214	6088	4630	630	129
имеющие детей в возрасте до 16 лет:							
одного ребенка	18106	6152	220	5943	5209	449	133
2 и более детей	17647	5619	232	5962	5076	708	50

в среднем на 100 лиц, тысяч рублей

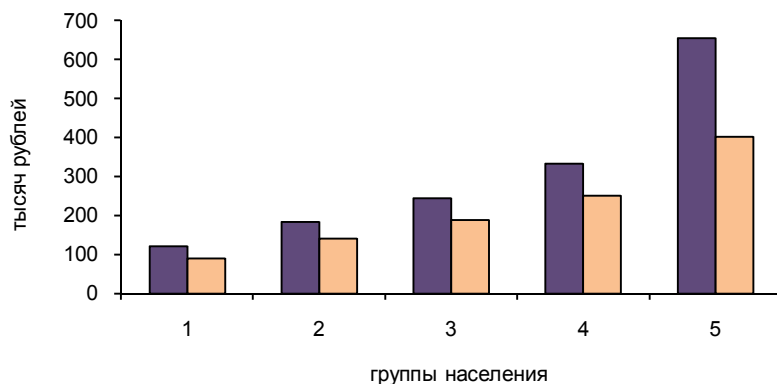
	Всего		в том числе:					стои- мость предо- ставлен- ных ра- ботода- телем в нату- ральном выраже- нии льгот
			денежные расходы на:				стои- мость нату- раль- ных поступ- лений	
	пита- ние	покупку алко- гольных напитков	покупку непро- доль- ствен- ных товаров	оплату услуг				
Домохозяйства в группировках по 20-ти процентным группам:								
первая	9728	4063	86	2252	3076	236	15	
вторая	14404	6065	219	3620	3978	489	33	
третья	19478	7501	275	5749	5268	544	141	
четвертая	24375	8061	456	8336	6574	770	178	
пятая	32856	9874	493	10357	10855	1001	276	

Распределение среднедушевых располагаемых ресурсов и расходов на конечное потребление по группам населения (график)

2018 год



2017 год



■ располагаемые ресурсы ■ конечное потребление

Структура расходов на конечное потребление

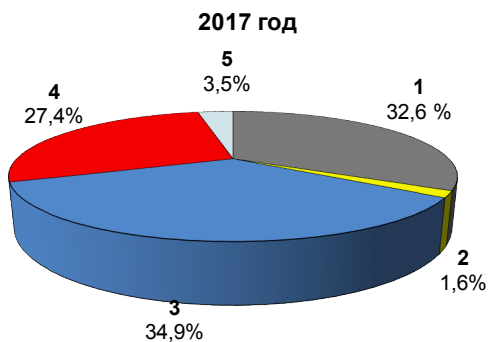
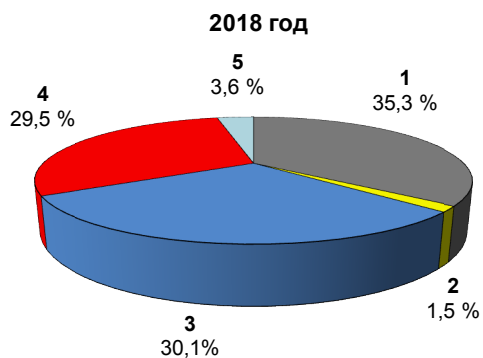
	в процентах							
	Всего	в том числе:					стои- мость нату- раль- ных поступ- лений	стои- мость предос- тавлен- ных ра- ботода- телем в нату- ральном выраже- нии льгот
		денежные расходы на:				оплату услуг		
	пита- ние	покупку алко- голь- ных на- питков	покупку непро- доль- ствен- ных товаров					
Все домохозяйства	100	35,3	1,5	30,1	29,5	3,0	0,6	
состоящие из:								
одного человека	100	38,2	1,5	21,7	35,5	3,0	0,1	
2 человек	100	35,3	1,8	29,0	29,7	3,5	0,7	
3 человек	100	34,5	1,6	30,8	30,4	1,8	0,9	
4 и более человек	100	34,5	1,2	34,1	26,0	3,5	0,7	
имеющие детей в возрасте до 16 лет:								
одного ребенка	100	34,0	1,2	32,8	28,8	2,5	0,7	
2 и более детей	100	31,8	1,3	33,8	28,8	4,0	0,3	

Окончание

в процентах

	Всего	в том числе:					
		денежные расходы на:				стои- мость нату- раль- ных поступ- лений	стои- мость предос- тавлен- ных ра- ботода- телем в нату- ральном выраже- нии льгот
	пита- ние	покупку алко- голь- ных на- питков	покупку непро- доль- ствен- ных товаров	оплату услуг			
Домохозяйства в группировках по 20-ти процентным группам:							
первая	100	41,8	0,9	23,1	31,6	2,4	0,2
вторая	100	42,1	1,5	25,2	27,6	3,4	0,2
третья	100	38,5	1,4	29,5	27,1	2,8	0,7
четвертая	100	33,1	1,9	34,2	27,0	3,1	0,7
пятая	100	30,1	1,5	31,5	33,0	3,1	0,8

Структура расходов на конечное потребление (график)



- 1 – расходы на питание
- 2 – расходы на покупку алкогольных напитков
- 3 – расходы на покупку непродовольственных товаров
- 4 – расходы на оплату услуг
- 5 – прочие поступления

ДОХОДЫ И РАСХОДЫ**Денежные расходы**

	Всего	в том числе:		
		потребитель- ские расходы	налоги, сборы, платежи	другие расходы
Все домохозяйства	23513	19757	2988	768
состоящие из:				
одного человека	30393	25678	2670	2045
2 человек	26850	22371	3169	1310
3 человек	21901	18330	3223	348
4 и более человек	20454	17311	2812	331
имеющие детей в возрасте до 16 лет:				
одного ребенка	20956	17732	2967	257
2 и более детей	20276	17078	2698	500

в среднем на 100 лиц, тысяч рублей

	Всего	в том числе:		
		потребитель- ские расходы	налоги, сборы, платежи	другие расходы
Домохозяйства в группировках по 20-ти процентным группам:				
первая	11405	9520	1730	155
вторая	16572	14037	2172	363
третья	22245	19000	2832	413
четвертая	28261	23879	3764	618
пятая	39083	32348	4445	2290

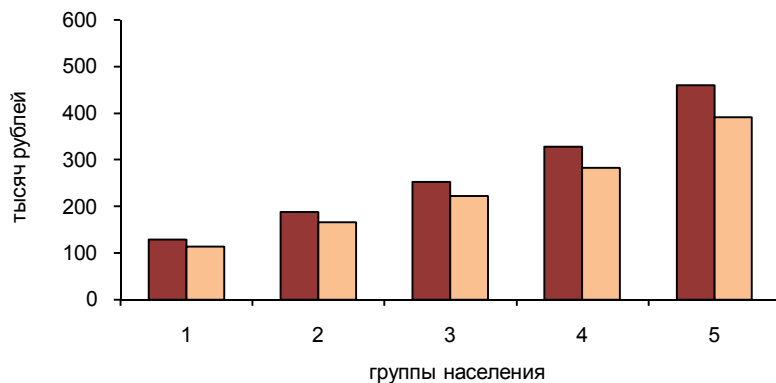
Структура денежных расходов

	Всего	в том числе:		
		потребитель- ские расходы	налоги, сборы, платежи	другие расходы
Все домохозяйства	100	84,0	12,7	3,3
состоящие из:				
одного человека	100	84,5	8,8	6,7
2 человек	100	83,3	11,8	4,9
3 человек	100	83,7	14,7	1,6
4 и более человек	100	84,6	13,8	1,6
имеющие детей в возрасте до 16 лет:				
одного ребенка	100	84,6	14,2	1,2
2 и более детей	100	84,2	13,3	2,5

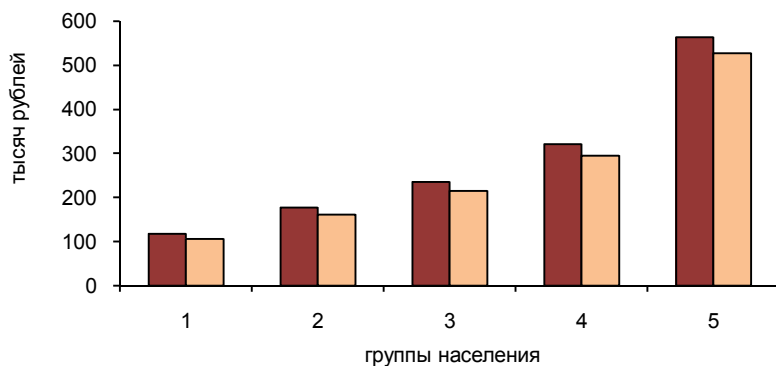
	в процентах			
	Всего	в том числе:		
		потребитель- ские расходы	налоги, сборы, платежи	другие расходы
Домохозяйства в группировках по 20-ти процентным группам:				
первая	100	83,5	15,2	1,3
вторая	100	84,7	13,1	2,2
третья	100	85,4	12,7	1,9
четвертая	100	84,5	13,3	2,2
пятая	100	82,8	11,4	5,8

Распределение среднедушевых денежных доходов и расходов по группам населения (график)

2018 год



2017 год



■ Денежные доходы ■ Денежные расходы

Потребительские расходы

в среднем на 100 лиц, тысяч рублей

	Всего	в том числе:				
		покупка продуктов питания	питание вне дома	покупка алко- гольных напитков	покупка непродо- вольст- венных товаров	оплата услуг
Все домохозяйства	19757	6605	537	313	6352	5950
состоящие из:						
одного человека	25678	9407	651	405	5936	9279
2 человек	22371	7720	327	412	7166	6746
3 человек	18330	6020	434	310	5891	5675
4 и более человек	17311	5461	704	224	6292	4630
имеющие детей в возрасте до 16 лет:						
одного ребенка	17732	5700	463	220	6140	5209
2 и более детей	17078	4669	975	252	6106	5076

Окончание

в среднем на 100 лиц, тысяч рублей

	Всего	в том числе:				
		покупка продуктов питания	питание вне дома	покупка алкогольных напитков	покупка непродовольственных товаров	оплата услуг
Домохозяйства в группировках по 20-ти процентным группам:						
первая	9520	3933	134	86	2291	3076
вторая	14037	5808	272	219	3760	3978
третья	19000	7144	369	277	5942	5268
четвертая	23879	7429	683	479	8714	6574
пятая	32348	8713	1226	502	11052	10855

Структура потребительских расходов

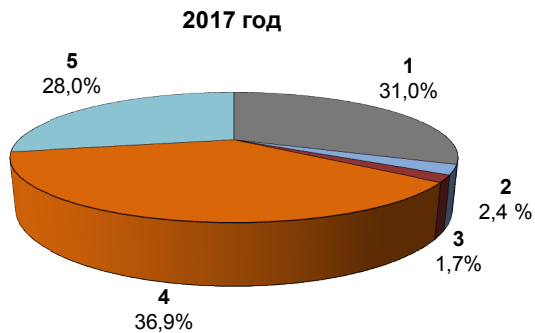
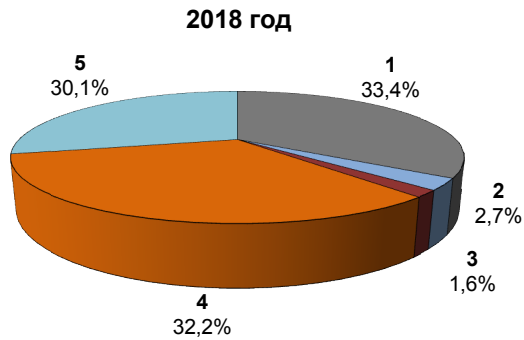
	в процентах					
	Всего	в том числе:				
		покупка продуктов питания	питание вне дома	покупка алко- гольных напитков	покупка непродо- вольст- венных товаров	оплата услуг
Все домохозяйства	100	33,4	2,7	1,6	32,2	30,1
состоящие из:						
одного человека	100	36,6	2,6	1,6	23,1	36,1
2 человек	100	34,5	1,5	1,8	32,0	30,2
3 человек	100	32,8	2,4	1,7	32,1	31,0
4 и более человек	100	31,5	4,1	1,3	36,4	26,7
имеющие детей в возрасте до 16 лет:						
одного ребенка	100	32,2	2,6	1,2	34,6	29,4
2 и более детей	100	27,3	5,7	1,5	35,8	29,7

Окончание

в процентах

	Всего	в том числе:				
		покупка продуктов питания	питание вне дома	покупка алкогольных напитков	покупка непродовольственных товаров	оплата услуг
Домохозяйства в группировках по 20-ти процентным группам:						
первая	100	41,3	1,4	0,9	24,1	32,3
вторая	100	41,4	1,9	1,6	26,8	28,3
третья	100	37,6	1,9	1,5	31,3	27,7
четвертая	100	31,1	2,9	2,0	36,5	27,5
пятая	100	26,9	3,8	1,5	34,2	33,6

Структура потребительских расходов (график)



- 1 – расходы на покупку продуктов питания
- 2 – расходы на питание вне дома
- 3 – расходы на покупку алкогольных напитков
- 4 – расходы на покупку непродовольственных товаров
- 5 – расходы на оплату услуг

ДОХОДЫ И РАСХОДЫ**Расходы на покупку продуктов для домашнего питания
в структуре потребительских расходов**

	Всего, тысяч рублей	в том числе (в процентах):				
		хлеб и хлебные продукты	карто- фель	овощи и бахчевые	фрукты и ягоды	мясо и мяс- ные про- дукты
Все домохозяйства	6605	17,1	1,5	7,7	4,6	29,9
состоящие из:						
одного человека	9407	17,4	1,5	7,9	4,1	28,8
2 человек	7720	15,9	1,4	7,7	4,8	30,3
3 человек	6020	17,4	1,4	7,9	4,8	29,9
4 и более человек	5461	18,0	1,5	7,5	4,4	30,0
имеющие детей в возрасте до 16 лет:						
одного ребенка	5700	17,9	1,2	7,0	4,6	31,2
2 и более детей	4669	19,0	1,7	9,2	5,9	26,6

	в среднем на 100 лиц					
	в том числе (в процентах):					
	рыба и рыбные продукты	молоко и молоч- ные про- дукты	сахар и конди- терские изделия	яйца	масло расти- тель- ное и другие жиры	чай, ко- фе, без- алко- гольные напитки и пр.
Все домохозяйства	4,3	20,7	4,0	1,5	1,1	7,6
состоящие из:						
одного человека	4,2	21,8	3,5	2,1	1,6	7,1
2 человек	5,6	20,2	3,9	1,6	1,2	7,4
3 человек	3,8	20,3	4,0	1,5	1,0	8,0
4 и более человек	3,6	20,9	4,2	1,2	0,9	7,8
имеющие детей в возрасте до 16 лет:						
одного ребенка	3,5	20,7	4,2	1,4	0,9	7,4
2 и более детей	2,5	19,6	4,1	1,3	0,5	9,6

	Всего, тысяч рублей	в том числе (в процентах):				
		хлеб и хлебные продукты	карто- фель	овощи и бах- чевые	фрукты и ягоды	мясо и мясные продукты
Домохозяйства в группировках по 20-ти процентным группам:						
первая	3933	18,7	1,5	6,3	4,7	30,9
вторая	5808	17,6	1,5	7,2	4,6	30,6
третья	7144	17,1	1,5	7,0	4,0	31,2
четвертая	7429	17,1	1,6	8,2	4,0	28,8
пятая	8713	16,2	1,3	8,7	5,5	28,8

Окончание

в среднем на 100 лиц

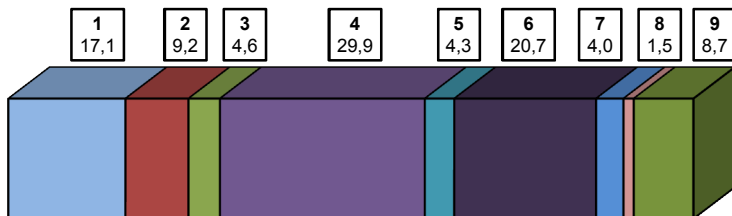
в том числе (в процентах):

	рыба и рыбные продукты	молоко и молоч- ные про- дукты	сахар и конди- терские изделия	яйца	масло расти- тельное и другие жиры	чай, кофе, безалко- гольные напитки и пр.
Домохозяйства в группировках по 20-ти процентным группам:						
первая	4,0	19,7	3,7	1,7	0,9	7,9
вторая	4,2	20,5	3,9	1,6	1,1	7,2
третья	4,5	21,0	3,9	1,6	1,2	7,0
четвертая	4,2	21,3	4,3	1,3	1,0	8,2
пятая	4,4	20,5	3,9	1,6	1,2	7,9

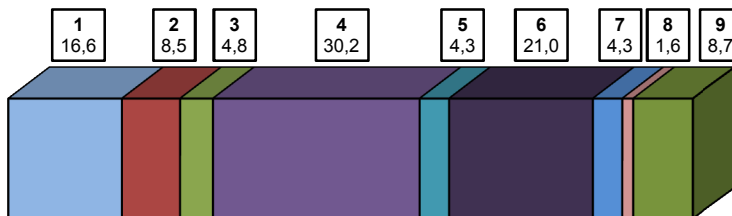
**Расходы на покупку продуктов для домашнего питания
в структуре потребительских расходов (график)**

(в процентах)

2018 год



2017 год



- 1 – хлебные продукты
- 2 – картофель, овощи и бахчевые
- 3 – фрукты и ягоды
- 4 – мясо и мясные продукты
- 5 – рыба и рыбные продукты

- 6 – молоко и молочные продукты
- 7 – сахар и кондитерские изделия
- 8 – яйца
- 9 – прочие продукты питания

**Расходы на покупку непродовольственных товаров
в структуре потребительских расходов**

	Всего, тысяч рублей	в среднем на 100 лиц в том числе (в процентах):			
		одежда, обувь, белье и ткани	телерадио- аппаратура, предметы для отдыха, увлечений	транс- портные средства	мебель, домашнее оборудо- вание, предметы для ухода за домом
Все домохозяйства	6352	26,2	10,0	2,0	10,7
состоящие из:					
одного человека	5936	29,2	3,9	0,3	13,1
2 человек	7166	23,2	10,2	3,0	13,8
3 человек	5891	27,8	8,6	1,2	12,6
4 и более человек	6292	26,5	12,5	2,3	6,5
имеющие детей в возрасте до 16 лет:					
одного ребенка	6140	22,0	10,9	1,1	11,5
2 и более детей	6106	32,6	11,8	2,9	6,5

	в том числе (в процентах):				
	строи- тельные мате- риалы	топливо	табачные изделия	медицин- ские това- ры, предме- ты гигиены	другие непродо- вольст- венные товары
Все домохозяйства	2,3	15,1	5,9	21,8	6,0
состоящие из:					
одного человека	1,0	6,9	9,2	29,7	6,7
2 человек	3,0	10,0	8,3	22,2	6,3
3 человек	4,2	13,1	4,9	22,2	5,4
4 и более человек	1,0	22,5	3,8	18,9	6,0
имеющие детей в возрасте до 16 лет:					
одного ребенка	3,9	18,5	5,0	20,8	6,3
2 и более детей	0,5	19,7	1,6	17,4	7,0

Продолжение

в среднем на 100 лиц

	Всего, тысяч рублей	в том числе (в процентах):			
		одежда, обувь, белье и ткани	телерадио- аппаратура, предметы для отдыха, увлечений	транс- портные средства	мебель, домашнее обору- дование, предметы для ухода за домом
Домохозяйства в группировках по 20-ти процентным группам:					
первая	2291	26,7	8,7	0,5	6,4
вторая	3760	28,6	8,2	0,9	9,2
третья	5942	25,0	9,9	2,3	8,9
четвертая	8714	28,2	11,3	1,0	9,9
пятая	11052	24,4	9,9	3,3	13,6

Окончание

в среднем на 100 лиц

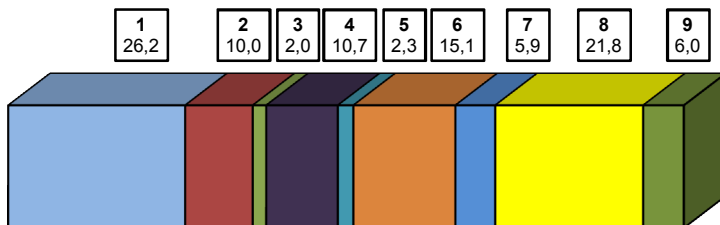
в том числе (в процентах):

	строи- тельные мате- риалы	топливо	табачные изделия	медицин- ские това- ры, предме- ты гигиены	другие непродо- вольст- венные товары
Домохозяйства в группировках по 20-ти процентным группам:					
первая	0,5	17,6	8,9	27,0	3,7
вторая	0,9	12,7	7,2	28,1	4,2
третья	0,6	17,8	7,0	24,2	4,3
четвертая	2,8	17,8	5,1	19,4	4,5
пятая	3,7	11,9	4,8	19,1	9,3

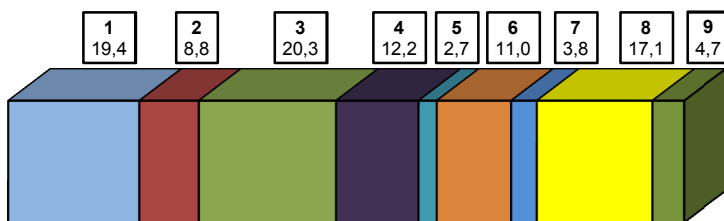
**Расходы на покупку непродовольственных товаров
в структуре потребительских расходов (график)**

(в процентах)

2018 год



2017 год



- | | |
|--|--|
| 1 – одежда, обувь, белье и ткани | 5 – строительные материалы |
| 2 – телерадиоаппаратура, предметы для отдыха, увлечений | 6 – топливо |
| 3 – транспортные средства | 7 – табачные изделия |
| 4 – мебель, домашнее оборудование, предметы ухода за домом | 8 – медицинские товары, предметы гигиены |
| | 9 – другие непродовольственные товары |

**Расходы на оплату услуг
в структуре потребительских расходов**

	Всего, тысяч рублей	в том числе (в процентах):			
		жилищно-коммунальные услуги	бытовые услуги	услуги учреждений культуры и организации отдыха	услуги в системе образования
Все домохозяйства	5950	42,4	13,5	13,6	1,7
состоящие из:					
одного человека	9279	57,0	8,4	14,8	–
2 человек	6746	42,0	13,0	13,1	0,2
3 человек	5675	40,6	15,0	13,8	2,7
4 и более человек	4630	35,2	15,9	13,1	3,3
имеющие детей в возрасте до 16 лет:					
одного ребенка	5209	40,9	15,7	13,8	2,4
2 и более детей	5076	31,9	15,0	9,5	5,3

в среднем на 100 лиц

в том числе (в процентах):

	медицинские услуги	санаторно- оздорови- тельные услуги	услуги пас- сажирского транспорта	услуги связи	прочие услуги
Все домохозяйства	4,6	2,4	8,1	9,5	4,2
состоящие из:					
одного человека	2,9	0,1	4,4	9,4	3,0
2 человек	5,2	4,8	6,5	9,3	5,9
3 человек	5,7	0,9	8,2	9,7	3,4
4 и более человек	4,3	2,9	11,6	9,7	4,0
имеющие детей в возрасте до 16 лет:					
одного ребенка	5,5	1,1	6,8	9,8	4,0
2 и более детей	6,2	4,8	14,9	8,0	4,4

	Всего, тысяч рублей	в том числе (в процентах):			
		жилищно- комму- нальные услуги	бытовые услуги	услуги уч- реждений культуры и организа- ции отдыха	услуги в системе образо- вания
Домохозяйства в группировках по 20-ти процентным группам:					
первая	3076	57,8	5,3	7,4	3,3
вторая	3978	55,1	8,9	9,3	3,0
третья	5268	45,3	12,9	15,9	2,5
четвертая	6574	38,7	14,7	12,3	1,4
пятая	10855	34,2	17,1	16,6	0,6

Окончание

в среднем на 100 лиц

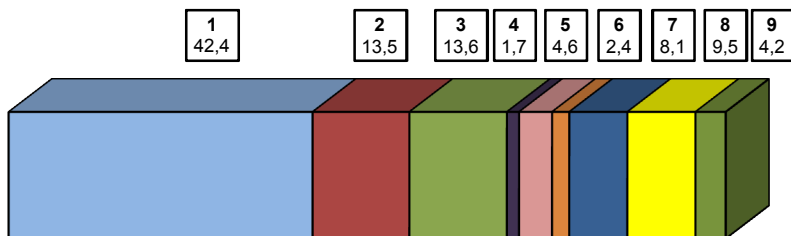
в том числе (в процентах):

	медицинские услуги	санаторно- оздорови- тельные услуги	услуги пас- сажирского транспорта	услуги связи	прочие услуги
Домохозяйства в группировках по 20-ти процентным группам:					
первая	0,7	–	7,3	16,4	1,8
вторая	1,7	0,2	7,8	12,4	1,6
третья	2,1	2,6	5,5	11,1	2,1
четвертая	5,5	2,8	12,1	8,2	4,3
пятая	7,6	3,5	7,2	6,5	6,7

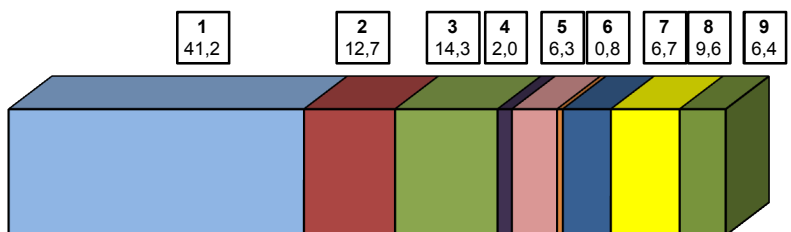
**Расходы на оплату услуг
в структуре потребительских расходов (график)**

(в процентах)

2018 год



2017 год



- 1 – жилищно-коммунальные услуги
- 2 – бытовые услуги
- 3 – услуги учреждений культуры и организации отдыха
- 4 – услуги в системе образования
- 5 – медицинские услуги

- 6 – санаторно-оздоровительные услуги
- 7 – услуги пассажирского транспорта
- 8 – услуги связи
- 9 – прочие услуги

СОЦИАЛЬНАЯ ПОДДЕРЖКА

*Распределение членов домохозяйств,
относящихся к льготным категориям*

	в процентах
	Все домохозяйства
Члены домохозяйств, имеющие право на получение государственной социальной поддержки	100
в том числе:	
инвалиды с ограничениями способности к трудовой деятельности:	
III степени	9,5
II степени	61,9
I степени	23,8
дети-инвалиды	4,8
Члены домохозяйств, относящиеся к другим льготным категориям	100
в том числе:	
ветераны труда – пенсионеры	15,1
ветераны военной службы – пенсионеры	0,4
пенсионеры, не относящиеся к льготной категории	55,4
студенты или обучающиеся	29,1

СОЦИАЛЬНАЯ ПОДДЕРЖКА

Распределение членов домохозяйств, имеющих право на получение льгот в рамках набора социальных услуг

	в процентах
	Все домохозяйства
Члены домохозяйств, имеющие право на получение государственной социальной поддержки	100
из них:	
пользовавшиеся набором социальных услуг частично	4,8
в том числе получавшие:	
бесплатное санаторно-курортное лечение	4,8
не пользовавшиеся набором социальных услуг и получавшие денежное возмещение	85,7
не пользовавшиеся набором социальных услуг и не получавшие денежное возмещение	9,5

ЖИЛИЩНЫЕ УСЛОВИЯ

Распределение домохозяйств по принадлежности занимаемого жилья

	Все домохозяйства	в среднем на 100 домохозяйств		
		в том числе проживающие в жилищах, принадлежащих:	обследуемому домохозяйству	частному лицу
Все домохозяйства	100	86	8	6
в том числе в группировках по 20-ти процентным группам:				
первая	100	82	8	10
вторая	100	89	3	8
третья	100	91	6	3
четвертая	100	87	5	8
пятая	100	83	15	2

Распределение домохозяйств по видам занимаемого жилья

	в среднем на 100 домохозяйств			
	Всего	в том числе проживающие в:		
		отдельной квартире	коммунальной квартире	индивидуаль- ном доме, части дома
Все домохозяйства	100	94	1	5
в том числе в группировках по 20-ти процентным группам:				
первая	100	95	–	5
вторая	100	93	1	6
третья	100	97	1	2
четвертая	100	87	–	13
пятая	100	97	1	2

Жилищные условия домохозяйств

	в среднем на 100 домохозяйств				
	Всего	из них проживающие в комнатах:			Размер общей площади жилого помещения в среднем на одного проживающего, кв.м.
		1	2	3 и более	
Все домохозяйства	100	26	42	32	21
в том числе в группировках по 20-ти процентным группам:					
первая	100	21	46	33	15
вторая	100	26	44	30	21
третья	100	19	48	33	21
четвертая	100	22	34	44	20
пятая	100	37	40	23	26

ЖИЛИЩНЫЕ УСЛОВИЯ**Распределение домохозяйств по размеру занимаемой общей площади**

в среднем на 100 домохозяйств

	Всего	из них по размеру общей площади жилого помещения в среднем на проживающего, кв.м.:								
		до 9,0	9,1–11,0	11,1–13,0	13,1–15,0	15,1–20,0	20,1–25,0	25,1–30,0	30,1–40,0	40,1 и более
Все домохозяйства	100	3	2	5	8	28	14	8	19	13
в том числе в группировках по 20-ти процентным группам:										
первая	100	8	10	14	10	34	11	5	6	2
вторая	100	2	3	4	8	27	20	6	16	14
третья	100	–	2	3	13	33	11	8	10	20
четвертая	100	–	–	6	12	34	15	11	14	8
пятая	100	5	–	–	1	16	12	7	41	18

**Структура расходов домохозяйств
на оплату жилищно-коммунальных услуг**

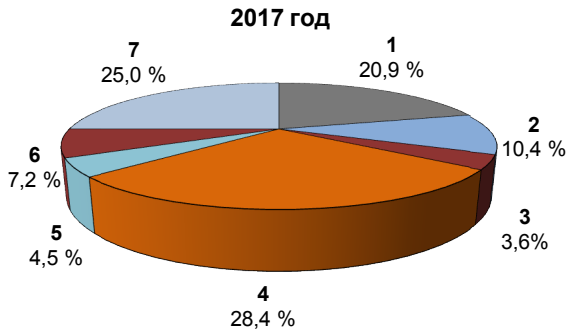
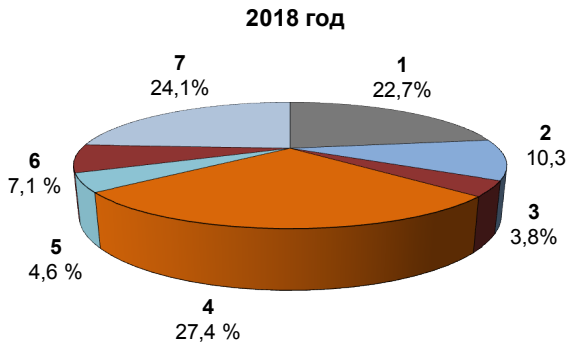
	в процентах					
	Всего	из них на оплату:				
		жилья	электро- энергии	газа	центральной отопления	холодного водоснаб- жения
Все домохозяйства	100	22,7	10,3	3,8	27,4	4,6
в том числе в группировках по 20-ти процентным группам:						
первая	100	17,4	12,1	3,6	29,6	5,0
вторая	100	11,0	11,4	4,4	30,9	5,6
третья	100	11,8	11,7	4,3	31,1	5,1
четвертая	100	22,8	9,6	4,3	27,5	4,8
пятая	100	39,3	8,5	2,9	22,0	3,3

Окончание

в процентах

	из них на оплату:				
	горячего водоснабжения	вывоза мусора	канализации	технического обслуживания жилья	запирающего устройства, домофона
Все домохозяйства	7,1	1,2	5,4	16,9	0,6
в том числе в группировках по 20-ти процентным группам:					
первая	8,2	1,1	6,1	16,2	0,7
вторая	9,0	1,2	6,4	19,4	0,7
третья	9,2	1,4	5,9	18,8	0,7
четвертая	6,9	1,0	5,9	16,7	0,5
пятая	4,2	1,1	3,8	14,5	0,4

**Структура расходов домохозяйств
на оплату жилищно-коммунальных услуг (график)**



- 1 – оплата жилья
- 2 – оплата электроэнергии
- 3 – плата за газ
- 4 – оплата центрального отопления
- 5 – оплата холодного водоснабжения
- 6 – оплата горячего водоснабжения
- 7 – оплата прочих коммунальных услуг

ПРЕДМЕТЫ ДЛИТЕЛЬНОГО ПОЛЬЗОВАНИЯ

*Наличие в домохозяйствах
предметов длительного пользования*

	Холодиль- ник, моро- зильник	Газовая плита (варочная панель)	Электриче- ская плита (варочная панель)	Духовой шкаф (отдель- ный)	Микро- волновая печь, мульти- варка
Все домохозяйства	107	96	5	13	106
в том числе в группировках по 20-ти процентным группам:					
первая	103	95	7	16	98
вторая	107	98	2	7	90
третья	104	101	1	6	109
четвертая	114	94	6	20	133
пятая	107	95	9	16	103

ПРЕДМЕТЫ ДЛИТЕЛЬНОГО ПОЛЬЗОВАНИЯ

в среднем на 100 домохозяйств, штук

	Кофе- машина	Посудо- мочная машина	Стиральная машина	Сушильная машина, гладильная система	Электро- пылесос
Все домохозяйства	14	9	98	2	95
в том числе в группировках по 20-ти процентным группам:					
первая	11	6	97	–	90
вторая	6	6	99	–	94
третья	8	8	98	1	90
четвертая	22	12	100	8	107
пятая	21	14	96	–	95

ПРЕДМЕТЫ ДЛИТЕЛЬНОГО ПОЛЬЗОВАНИЯ

	Кондиционер	Швейная машина, вязальная машина	Телевизор (всех типов)	Мультимедиа плеер	Домашний кинотеатр
Все домохозяйства	9	43	172	4	3
в том числе в группировках по 20-ти процентным группам:					
первая	6	23	172	1	3
вторая	11	46	153	2	1
третья	14	44	168	6	2
четвертая	13	57	194	1	8
пятая	3	40	176	9	2

Продолжение

в среднем на 100 домохозяйств, штук

	Видеомагнитофон, видеоплеер	Радиоприемник (проводной и беспроводной)	Проигрыватель, магнитофон	Плеер, iPod
Все домохозяйства	27	27	20	8
в том числе в группировках по 20-ти процентным группам:				
первая	22	21	28	12
вторая	22	29	18	5
третья	29	17	22	4
четвертая	44	34	30	1
пятая	20	33	9	15

	Магнитола	Музыкальный центр	Персональный компьютер	Портативный компьютер (ноутбук, планшет, iPad)	Мобильный телефон
Все домохозяйства	6	42	49	76	87
в том числе в группировках по 20-ти процентным группам:					
первая	4	23	46	77	136
вторая	–	25	39	64	101
третья	2	54	55	61	80
четвертая	9	59	60	105	89
пятая	12	47	47	76	52

Окончание

	в среднем на 100 домохозяйств, штук				
	Смартфон, iPhone	Фотоаппарат	Видеокамера, кинокамера	Электронная книга	Игровая приставка
Все домохозяйства	147	44	9	16	4
в том числе в группировках по 20-ти процентным группам:					
первая	151	51	7	21	10
вторая	122	33	4	11	6
третья	157	35	7	13	4
четвертая	167	54	20	19	2
пятая	144	47	8	18	–

ПРЕДМЕТЫ ДЛИТЕЛЬНОГО ПОЛЬЗОВАНИЯ**Расходы домохозяйств на покупку предметов длительного пользования**

	Холодильник, морозильник	Газовая, элек- трическая плита, духовой шкаф	Микроволновая печь, мультиварка
Все домохозяйства	50,6	13,9	8,7
в том числе в группировках по 20-ти процентным группам:			
первая	–	–	–
вторая	55,2	–	42,4
третья	–	16,6	–
четвертая	125,3	58,2	–
пятая	62,9	–	–

ПРЕДМЕТЫ ДЛИТЕЛЬНОГО ПОЛЬЗОВАНИЯ

в среднем на 100 домохозяйств, тысяч рублей

	Электро-пылесос	Кондиционер	Швейная, вязальная машина	Малые электробытовые приборы
Все домохозяйства	98,3	7,2	2,7	77,3
в том числе в группировках по 20-ти процентным группам:				
первая	28,0	15,0	–	26,8
вторая	25,1	–	–	64,7
третья	20,1	24,8	13,4	51,5
четвертая	419,0	–	–	20,5
пятая	31,4	–	–	176,5

Окончание

в среднем на 100 домохозяйств, тысяч рублей

	Телевизор, мульти-медиаплеер, домашний кинотеатр	Компьютер, ноутбук, планшет	Фото и кинооборудование	Мобильный телефон, смартфон
Все домохозяйства	262,6	346,0	10,1	120,3
в том числе в группировках по 20-ти процентным группам:				
первая	–	–	–	306,0
вторая	103,9	15,0	49,5	115,1
третья	268,9	152,7	–	166,3
четвертая	318,2	1391,8	–	92,0
пятая	497,8	222,3	–	–

**Наличие в домохозяйствах
транспортных средств и мест стоянок**

	в среднем на 100 домохозяйств					
	Легковой авто-мобиль	Автобус, микро-автобус	Грузовой авто-мобиль	Мотоцикл, мопед, скутер	Гараж	Платное машино-место
Все домохозяйства	37	1	0,0	0,0	1	0,0
в том числе в группировках по 20-ти процентным группам:						
первая	27	–	–	1	1	–
вторая	22	–	–	–	2	2
третья	36	–	–	–	1	1
четвертая	50	–	1	–	–	–
пятая	48	4	–	–	–	–

ПРЕДМЕТЫ ДЛИТЕЛЬНОГО ПОЛЬЗОВАНИЯ**Расходы, связанные с наличием и эксплуатацией
транспортных средств и мест стоянок**

	Всего	в том числе:			
		бензин, топливо	платные стоянки	уборка, мойка машин	запчасти, масла, жидкости
Все домохозяйства	3582,2	2166,1	8,8	118,9	255,6
в том числе в группировках по 20-ти процентным группам:					
первая	1359,2	1124,9	36,5	31,5	24,5
вторая	1530,8	1066,3	3,6	49,8	80,4
третья	3653,6	2353,6	0,9	95,5	277,3
четвертая	5516,5	3814,6	3,1	195,6	229,7
пятая	4993,8	2278,3	6,3	185,4	526,2

ПРЕДМЕТЫ ДЛИТЕЛЬНОГО ПОЛЬЗОВАНИЯ

в среднем на 100 домохозяйств, тысяч рублей

в том числе:

	содержа- ние гаража	транс- портный налог	платежи по страхованию гражданской ответственности	платежи по добро- вольному страхованию
Все домохозяйства	10,1	136,8	147,2	17,2
в том числе в группировках по 20-ти процентным группам:				
первая	0,6	37,5	74,1	–
вторая	31,2	66,5	56,1	42,4
третья	14,3	81,5	129,2	10,2
четвертая	5,9	173,4	257,5	3,5
пятая	–	264,9	193,4	23,9

Окончание

в среднем на 100 домохозяйств, тысяч рублей

	в том числе:		
	другие сборы, и платежи, взимаемые с владельцев автотранспорта	оплата штрафов, возмещений причиненного ущерба	ремонт, техосмотр
Все домохозяйства	6,7	12,3	702,5
в том числе в группировках по 20-ти процентным группам:			
первая	—	1,3	28,3
вторая	—	5,6	128,9
третья	—	6,2	684,9
четвертая	35,8	24,3	773,1
пятая	—	19,6	1495,8

МЕТОДОЛОГИЧЕСКИЙ КОММЕНТАРИЙ

Выборочное обследование бюджетов домашних хозяйств проводится органами государственной статистики в соответствии с Федеральным планом статистических работ, ежегодно утверждаемым Правительством Российской Федерации. Обследование домашних хозяйств относится к числу наиболее гибких средств сбора экономико-статистической информации. При планировании таких обследований учитываются общие потребности страны в соответствующей информации, отражаются интересы общества, включая интересы, выраженные на местном уровне.

Обследование организовано по методу двухступенчатой случайной выборки и строится на принципах добровольного участия домохозяйств. С 2016 года в качестве основы и информационной базы для построения выборки и формирования инструментария отбора использовались материалы Всероссийской переписи населения 2010 года. Единицей отбора на первой ступени являлся счетный участок, конечной единицей отбора – домохозяйство. В Ленинградской области принимали участие 505 домашних хозяйств.

Домашнее хозяйство представляет собой совокупность лиц, проживающих в одном жилом помещении или его части, как связанных, так и несвязанных родством, совместно обеспечивающих себя всем необходимым для жизни, полностью или частично объединяя и расходуя свои средства. Домохозяйство может состоять из одного человека, живущего самостоятельно. Учетный период обследования отдельно взятого домохозяйства охватывает квартал.

По составу домохозяйства делятся по числу совместно проживающих лиц (из 1, 2, 3, 4 и более лиц) и по числу детей в возрасте до 16 лет (домохозяйства с 1 ребенком, с 2 и более детьми).

При разработке итогов выборочного обследования бюджетов домашних хозяйств используется распределение членов домохозяйства по статусу деятельности на рабочую силу и лица, не входящие в состав рабочей силы.

Рабочую силу составляют занятые и безработные.

В категорию *занятые* включаются:

- работающие по найму на предприятиях, в организациях со статусом юридического лица;
- работающие по найму у индивидуальных предпринимателей;
- занятые в сфере предпринимательской деятельности.

Лица, не входящие в состав рабочей силы состоят из следующих категорий:

- неработающие пенсионеры, включая пенсионеров по инвалидности;
- обучающиеся в образовательных организациях (15 лет и старше);

- лица, ведущие домашнее хозяйство;
- временно или длительно нетрудоспособные;
- другие.

Программа бюджетного обследования сориентирована на получение наиболее полных данных о составе расходов и объемах личного потребления домохозяйств. Отсутствие прямых вопросов о доходах домохозяйств восполняется расчетным методом на основе того, что расходы могли быть произведены домохозяйством только за счет полученных им доходов и привлеченных средств в виде займов, кредитов и собственных сбережений. Следовательно, *денежный доход* – это расчетный показатель, исчисляемый исходя из суммы произведенных денежных расходов и сложившегося прироста финансовых активов в течение учетного периода обследования.

Ниже приводятся основные определения показателей, разрабатываемых по итогам обследования.

Располагаемые ресурсы домашних хозяйств представляют собой сумму денежных средств, которыми располагали домохозяйства для обеспечения своих расходов и создания сбережений, а также стоимости натуральных поступлений продуктов питания и предоставленных в натуральном выражении льгот, полученных как от работодателя, так и из бюджетов всех уровней.

Сумма привлеченных средств и израсходованных сбережений представляет собой накопленные ранее денежные средства, ссуды и кредиты, которые были израсходованы домашними хозяйствами в течение квартала.

Стоимость натуральных поступлений продуктов питания условно рассчитывается по средним ценам покупки потребленных домохозяйствами продуктов питания, поступивших в натуральном выражении, как в виде сельскохозяйственной продукции собственного производства, так и из любых других источников (помощь родственников и т.п.). Средние цены покупки рассчитываются на основе данных о стоимости и количестве купленных обследуемыми домашними хозяйствами Санкт-Петербурга продовольственных товаров в течение квартала.

Стоимость в натуральном выражении льгот – оценка в денежном эквиваленте полученных членами обследуемых домохозяйств льгот в виде полного или частичного освобождения от оплаты за товары и услуги. Учитываются льготы, полученные как от работодателя, так и из бюджетов всех уровней. Оценка проводится со слов опрашиваемых членов домохозяйства.

Стоимость потребленных за учетный период обследования натуральных поступлений продуктов питания и предоставленных в натураль-

ном выражении дотаций и льгот в сумме составляют *стоимость натуральных поступлений*.

Валовой доход домашних хозяйств состоит из суммы денежных доходов, стоимости натуральных поступлений продуктов питания и предоставленных в натуральном выражении дотаций и льгот.

Денежные расходы домашних хозяйств представляют собой сумму фактических затрат, произведенных членами домохозяйств в течение учетного периода обследования, и включают в себя потребительские расходы, а также расходы, не связанные с потреблением (сюда входят налоги, сборы, платежи). В состав денежных расходов не включаются суммы инвестиций, расходы на покупку иностранной валюты, ценных бумаг и суммы, положенные на банковские счета.

Из потребительских расходов, стоимости натуральных поступлений продуктов и предоставленных в натуральном выражении льгот складываются *расходы на конечное потребление* домашних хозяйств.

Потребительские расходы домашних хозяйств являются частью денежных расходов, которые направляются на приобретение потребительских товаров и услуг.

С 2014 года, группировка товаров и услуг, приобретенных домашними хозяйствами для личного потребления, осуществляется с использованием Классификатора индивидуального потребления домашних хозяйств по целям (КИПЦ-ДХ, версия 4). КИПЦ-ДХ является стандартным средством сбора, обработки и представления статистической информации, характеризующей уровень, структуру и динамику потребительских расходов населения при проведении выборочного обследования домашних хозяйств в соответствии с методологией Системы национальных счетов и рекомендациями по гармонизации бюджетных обследований домашних хозяйств Европейской статистической комиссии (Евростат, 1997).

Данные о доходах, потреблении и расходах домашних хозяйств, получаемые в ходе выборочного обследования бюджетов домашних хозяйств, имеют широкий, постоянно увеличивающийся диапазон видов использования. Такие данные зачастую используются в качестве основы для принятия решений, например, по политике в области социального обеспечения и финансовой политике, для изучения воздействия налогообложения и социальных льгот на перераспределение, а также для определения экономического благосостояния населения в целом.

Область изучения и распространения данных бюджетного обследования определяется конкретными целями:

- получение данных о распределении населения по уровню материального благосостояния; об уровне потребления, денежных расходах и условиях жизни различных социально-экономических групп населения;

- получение весовых показателей для расчета индекса потребительских цен;
- обеспечение данных для составления счетов сектора домашних хозяйств в системе национальных счетов и балансов.

В настоящем бюллетене приводятся основные показатели, характеризующие социально-экономическую дифференциацию населения по величине доходов.

Распределение населения по величине среднедушевых доходов характеризует дифференциацию населения по уровню материального достатка и представляет собой показатели численности (или долей) постоянного населения, сгруппированные в заданных интервалах среднедушевых доходов.

Распределение общего объема денежных доходов по различным группам населения выражается через долю общего объема денежных доходов, которая приходится на каждую из 20-ти процентных (квинтильных) групп населения, ранжированного по мере возрастания среднедушевых показателей благосостояния.

В бюллетене представлена информация по распределению членов домохозяйств, пользующихся различными видами социальной поддержки. В соответствии с Федеральным законом от 22.08.2004 года №122-ФЗ отдельные категории граждан Ленинградской области имеют право на предоставление льгот в денежном и натуральном выражении.

В бюджетном обследовании принимают участие лица, пользующиеся различными видами социальной поддержки, получаемой из Федерального бюджета Российской Федерации:

- инвалиды III степени;
- инвалиды II степени;
- инвалиды I степени;

В бюджетном обследовании принимают участие лица, пользующиеся различными видами социальной поддержки, получаемой из бюджета субъектов Российской Федерации:

- ветераны труда – пенсионеры;
- ветераны военной службы – пенсионеры;
- пенсионеры, не относящиеся к льготным категориям.

Бюллетень содержит статистические материалы обследования, характеризующие обеспеченность домашних хозяйств жильем и предметами длительного пользования на конец года в зависимости от состава

семьи и уровня дохода. Эти показатели являются оценкой уровня благосостояния домохозяйств.

По формам собственности жилье подразделяется на: *государственное* – ведомственное городское и областное жилье; *муниципальное* – находящееся в собственности района, города; *частное* – находящееся в собственности граждан и ЖСК.

Общая площадь жилого помещения состоит из суммы площади всех частей такого помещения, включая площадь помещений вспомогательного использования, предназначенных для удовлетворения гражданами бытовых и иных нужд, связанных с их проживанием в жилом помещении, за исключением балконов, лоджий, веранд и террас.

Обеспеченность обследуемых домашних хозяйств жильем – количество общей площади, приходящейся на домохозяйство. Этот показатель рассчитывается делением размера общей площади на количество домохозяйств.

Квартира – структурно обособленное помещение в многоквартирном доме, обеспечивающее возможность прямого доступа к помещениям общего пользования в доме и состоящее из одной или нескольких комнат, а также помещений вспомогательного использования, предназначенных для удовлетворения бытовых и иных нужд, связанных с проживанием в таком обособленном помещении.

Предметы длительного пользования – товары, которые можно использовать многократно в течение периода, значительно превышающего один год. Обычно эти товары имеют относительно высокую стоимость.

Наличие предметов длительного пользования регистрируется по опросу по состоянию на конец года. Учитываются предметы, имеющиеся в домохозяйстве, независимо от того, куплены они или получены бесплатно. Не считаются принадлежащими домохозяйству предметы, взятые напрокат или во временное пользование, а также неисправные предметы, не подлежащие ремонту.

**Основные итоги выборочного обследования
бюджетов домашних хозяйств Ленинградской области**

Статистический бюллетень

Ответственный за выпуск: Е.В. Лаврова
Подготовка издания: Т.В. Кравченко

Сдано в набор: 09.09.2019. Подписано в печать: 19.09.2019.

Усл. печ. л. 4,38. Тираж 2 экз. Заказ №

Отпечатано в оперативной полиграфии Петростата
197376, Санкт-Петербург, ул. Профессора Попова, 39