

Управление Федеральной службы
государственной статистики
по г. Санкт-Петербургу и Ленинградской области
(ПЕТРОСТАТ)

**Основные итоги выборочного
обследования бюджетов
домашних хозяйств
Ленинградской области**
СТАТИСТИЧЕСКИЙ БЮЛЛЕТЕНЬ

Исх. № ВС – 150/767
от 24.09.2018 г.

**Санкт-Петербург
2018**

Бюллетень подготовлен отделом статистики уровня жизни и обследований домашних хозяйств Петростата по данным выборочного обследования бюджетов 505 домашних хозяйств Ленинградской области.

Бюллетень содержит статистические материалы за 2017 год по показателям обследования, характеризующим размер и структуру располагаемых ресурсов, расходов на конечное потребление, потребительских расходов, обеспеченность домашних хозяйств жильем и предметами длительного пользования с распределением их общего объема по составу домохозяйства и по группам с различным уровнем дохода. Данные за 2017 год – предварительные.

Петростат является собственником государственной статистической информации на территории Санкт-Петербурга и Ленинградской области и обладает исключительными правами на издание и распространение статистических публикаций. При использовании материалов органов государственной статистики ссылка на источник обязательна.

В статистическом бюллетене приняты условные обозначения:

- явление отсутствует
- 0,0 небольшая величина
- % процент
- x сопоставление невозможно
- кв.м. квадратный метр

Код издания
по каталогу 15000418

E-mail: PCS@stat78.spb.ru
<http://petrostat.gks.ru>

©Петростат, 2018

СОДЕРЖАНИЕ

ДОХОДЫ И РАСХОДЫ.....	5
Состав домашних хозяйств по статусу занятости	5
Располагаемые ресурсы	7
Структура располагаемых ресурсов.....	9
Структура располагаемых ресурсов (график)	11
Расходы на конечное потребление	12
Распределение среднедушевых располагаемых ресурсов и расходов на конечное потребление по группам населения (график)	14
Структура расходов на конечное потребление	15
Структура расходов на конечное потребление (график).....	17
Денежные расходы.....	18
Структура денежных расходов.....	20
Распределение среднедушевых денежных доходов и расходов по группам населения (график)	22
Потребительские расходы.....	23
Структура потребительских расходов	25
Структура потребительских расходов (график).....	27
Расходы на покупку продуктов для домашнего питания в структуре потребительских расходов.....	28
Расходы на покупку продуктов для домашнего питания в структуре потребительских расходов (график).....	32
Расходы на покупку непродовольственных товаров в структуре потребительских расходов	33
Расходы на покупку непродовольственных товаров в структуре потребительских расходов (график).....	37
Расходы на оплату услуг в структуре потребительских расходов	38
Расходы на оплату услуг в структуре потребительских расходов (график).....	42

СОЦИАЛЬНАЯ ПОДДЕРЖКА	43
Распределение членов домохозяйств, относящихся к льготным категориям.....	43
Распределение членов домохозяйств, имеющих право на получение льгот в рамках набора социальных услуг	44
ЖИЛИЩНЫЕ УСЛОВИЯ	45
Распределение домохозяйств по принадлежности занимаемого жилья	45
Распределение домохозяйств по видам занимаемого жилья.....	46
Жилищные условия домохозяйств	47
Распределение домохозяйств по размеру занимаемой общей площади.....	48
Структура расходов домохозяйств на оплату жилищно-коммунальных услуг	49
Структура расходов домохозяйств на оплату жилищно-коммунальных услуг (график)	51
ПРЕДМЕТЫ ДЛИТЕЛЬНОГО ПОЛЬЗОВАНИЯ.....	52
Наличие в домохозяйствах предметов длительного пользования	52
Расходы домохозяйств на покупку предметов длительного пользования	58
МЕТОДОЛОГИЧЕСКИЙ КОММЕНТАРИЙ.....	61

ДОХОДЫ И РАСХОДЫ

Состав домашних хозяйств по статусу занятости

	Число налич- ных членов домохо- зяйства	в среднем на 100 домохозяйств				Соотно- шение ижди- венцев и рабо- тающих
		рабочая сила	из них: в том числе заня- тые	лица, не входящие в состав рабочей силы	дети до 15 лет	
Все домохозяйства	240	159	159	43	38	0,2
состоящие из:						
одного человека	100	70	70	30	–	х
2 человек	200	154	154	43	3	0,0
3 человек	300	206	206	47	47	0,2
4 и более человек	410	234	232	55	121	0,5
имеющие детей в возрасте до 16 лет:						
одного ребенка	346	221	219	32	93	0,4
2 и более детей	409	196	196	20	193	1,0

Окончание

	Число налич- ных членов домохо- зяйства	в среднем на 100 домохозяйств				Соотно- шение ижди- венцев и рабо- тающих
		рабочая сила	из них: в том числе заня- тые	лица, не входящие в состав рабочей силы	дети до 15 лет	
Домохозяйства в группировках по 20-ти процентным группам ¹⁾ :						
первая	305	145	145	85	75	0,5
вторая	243	133	133	78	32	0,2
третья	240	168	167	42	30	0,2
четвертая	233	185	185	13	35	0,2
пятая	201	162	160	12	27	0,2

¹⁾ Первая группа – с наименьшими располагаемыми ресурсами, пятая группа – с наибольшими располагаемыми ресурсами.

Располагаемые ресурсы

	в среднем на 100 лиц, тысяч рублей				
	Всего	из них:			сумма привлеченных средств и израсходованных сбережений
		валовой доход	в том числе:		
		денежный доход	натуральный доход		
Все домохозяйства	30656	29051	28306	745	1605
состоящие из:					
одного человека	38984	38489	37503	986	495
2 человек	30695	29991	29137	854	704
3 человек	28002	27099	26374	725	903
4 и более человек	29917	26928	26310	618	2989
имеющие детей в возрасте до 16 лет:					
одного ребенка	32601	30646	29838	808	1955
2 и более детей	27819	23303	22757	546	4516

Окончание

в среднем на 100 лиц, тысяч рублей					
	Всего	из них:			
		валовой доход	в том числе:		сумма привле- ченных средств и израсхо- дованных сбереже- ний
			денежный доход	натураль- ный доход	
Домохозяйства в группировках по 20-ти процентным группам:					
первая	12099	12092	11842	250	7
вторая	18256	18231	17708	523	25
третья	24355	24195	23501	694	160
четвертая	33192	32856	32100	756	336
пятая	65380	57881	56377	1504	7499

Структура располагаемых ресурсов

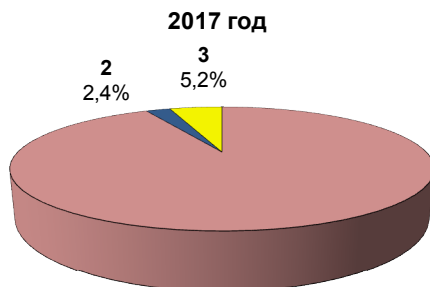
	в процентах				
	Всего	из них:			сумма привлеченных средств и израсходованных сбережений
		валовой доход	в том числе:		
		денежный доход	натуральный доход		
Все домохозяйства	100	94,8	92,4	2,4	5,2
состоящие из:					
одного человека	100	98,7	96,2	2,5	1,3
2 человек	100	97,7	94,9	2,8	2,3
3 человек	100	96,8	94,2	2,6	3,2
4 и более человек	100	90,0	87,9	2,1	10,0
имеющие детей в возрасте до 16 лет:					
одного ребенка	100	94,0	91,5	2,5	6,0
2 и более детей	100	83,8	81,8	2,0	16,2

Окончание

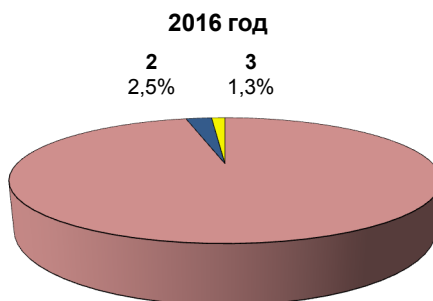
в процентах

	Всего	из них:			
		валовой доход	в том числе:		сумма привле- ченных средств и израсхо- дованных сбереже- ний
			денежный доход	натураль- ный доход	
Домохозяйства в группировках по 20-ти процентным группам:					
первая	100	99,9	97,8	2,1	0,1
вторая	100	99,9	97,0	2,9	0,1
третья	100	99,3	96,5	2,8	0,7
четвертая	100	99,0	96,7	2,3	1,0
пятая	100	88,5	86,2	2,3	11,5

Структура располагаемых ресурсов (график)



1
92,4%



1
96,2%

- 1 – денежный доход
2 – натуральный доход
3 – привлеченные и израсходованные средства

ДОХОДЫ И РАСХОДЫ**Расходы на конечное потребление**

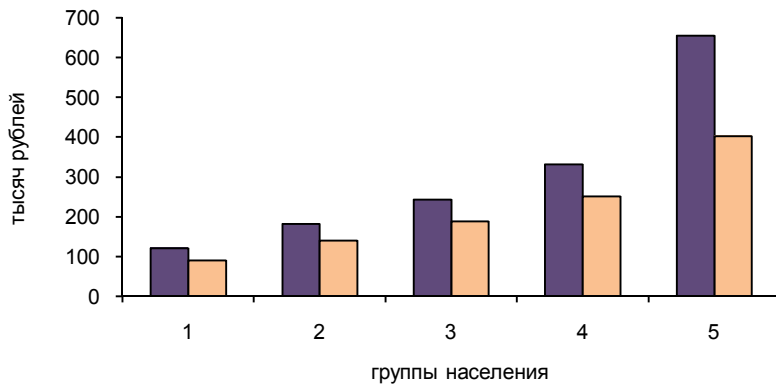
	Всего		в том числе:				
			денежные расходы на:			стои- мость	стои- мость
	пита- ние	покупку алко- гольных напит- ков	покупку непро- доволь- ствен- ных товаров	оплату услуг	нату- раль- ных поступ- лений	предо- ставлен- ных ра- ботода- телем в нату- ральном выраже- нии льгот	
Все домохозяйства	21445	6981	342	7490	5886	552	194
состоящие из:							
одного человека	28031	9839	531	5547	11128	969	17
2 человек	22898	8539	537	6694	6274	682	172
3 человек	20169	6208	297	7022	5917	374	351
4 и более человек	19410	5675	195	8902	4020	466	152
имеющие детей в возрасте до 16 лет:							
одного ребенка	21229	6202	196	8523	5500	447	361
2 и более детей	19336	4880	252	9657	4000	516	31

в среднем на 100 лиц, тысяч рублей

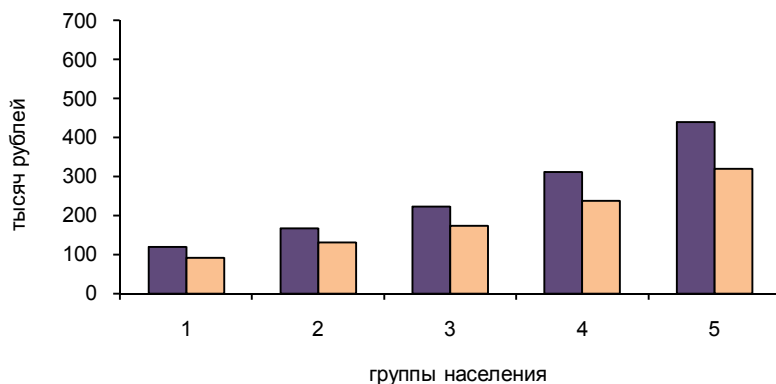
	Всего		в том числе:				
	денежные расходы на:			стои- мость нату- раль- ных поступ- лений	стои- мость предо- ставлен- ных ра- ботода- телем в нату- ральном выраже- нии льгот		
пита- ние	покупку алко- гольных напит- ков	покупку непро- доль- ствен- ных товаров	оплату услуг				
Домохозяйства в группировках по 20-ти процентным группам:							
первая	9032	3837	81	1969	2896	241	8
вторая	14133	6093	151	3644	3723	455	67
третья	18791	7392	239	5781	4685	461	233
четвертая	25066	8476	437	9185	6212	562	194
пятая	40201	9109	804	16872	11912	1039	465

Распределение среднедушевых располагаемых ресурсов и расходов на конечное потребление по группам населения (график)

2017 год



2016 год



■ располагаемые ресурсы ■ конечное потребление

Структура расходов на конечное потребление

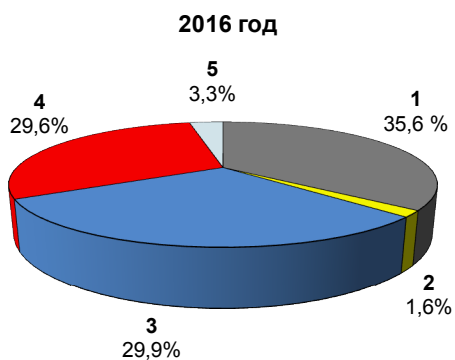
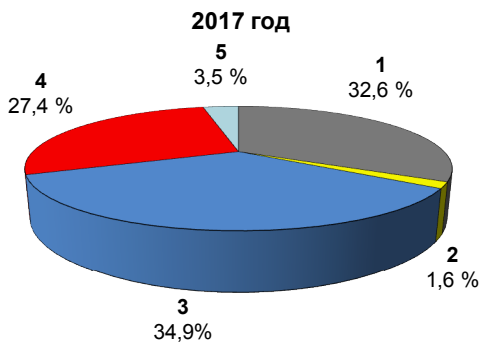
	в процентах						
	Всего	в том числе:				стоимость натуральных поступлений	стоимость предоставленных ботодателем в натуральном выражении льгот
		денежные расходы на:					
	питание	покупку алкогольных напитков	покупку непродовольственных товаров	оплату услуг			
Все домохозяйства	100	32,6	1,6	34,9	27,4	2,6	0,9
состоящие из:							
одного человека	100	35,1	1,9	19,8	39,7	3,4	0,1
2 человек	100	37,3	2,3	29,2	27,4	3,0	0,8
3 человек	100	30,8	1,5	34,8	29,3	1,9	1,7
4 и более человек	100	29,2	1,0	45,9	20,7	2,4	0,8
имеющие детей в возрасте до 16 лет:							
одного ребенка	100	29,2	0,9	40,2	25,9	2,1	1,7
2 и более детей	100	25,2	1,3	49,9	20,7	2,7	0,2

Окончание

в процентах

	Всего	в том числе:					
		денежные расходы на:				стои- мость нату- раль- ных поступ- лений	стои- мость предо- ставлен- ных ра- ботода- телем в нату- ральном выраже- нии льгот
	пита- ние	покупку алко- гольных напит- ков	покупку непро- доволь- ствен- ных товаров	оплату услуг			
Домохозяйства в группировках по 20-ти процентным группам:							
первая	100	42,5	0,9	21,8	32,0	2,7	0,1
вторая	100	43,1	1,1	25,8	26,3	3,2	0,5
третья	100	39,3	1,3	30,8	24,9	2,5	1,2
четвертая	100	33,8	1,8	36,6	24,8	2,2	0,8
пятая	100	22,7	2,0	42,0	29,6	2,6	1,1

Структура расходов на конечное потребление (график)



- 1 – расходы на питание
- 2 – расходы на покупку алкогольных напитков
- 3 – расходы на покупку непродовольственных товаров
- 4 – расходы на оплату услуг
- 5 – прочие поступления

ДОХОДЫ И РАСХОДЫ**Денежные расходы**

	Всего	в том числе:		
		потребитель- ские расходы	налоги, сборы, платежи	другие расходы
Все домохозяйства	26098	21010	2917	2171
состоящие из:				
одного человека	30853	27320	2585	948
2 человек	26852	22530	3119	1203
3 человек	24339	19763	3416	1160
4 и более человек	25390	18999	2547	3844
имеющие детей в возрасте до 16 лет:				
одного ребенка	27041	20636	2902	3503
2 и более детей	24322	19022	2411	2889

в среднем на 100 лиц, тысяч рублей

	Всего	в том числе:		
		потребитель- ские расходы	налоги, сборы, платежи	другие расходы
Домохозяйства в группировках по 20-ти процентным группам:				
первая	10743	8833	1788	122
вторая	16091	13770	2058	263
третья	21460	18326	2743	391
четвертая	29455	24837	3807	811
пятая	52742	39285	4188	9269

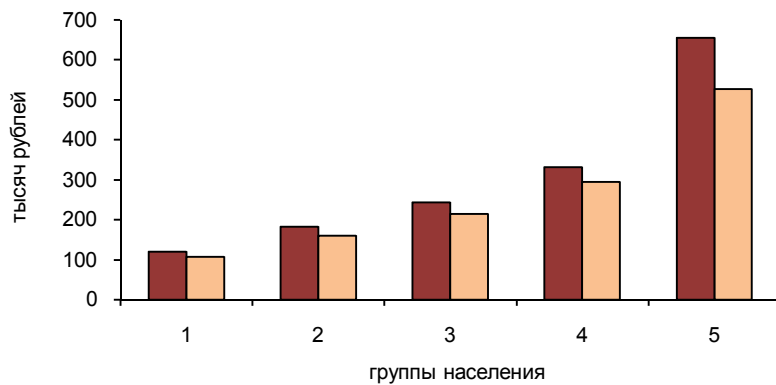
Структура денежных расходов

	Всего	в том числе:		
		потребитель- ские расходы	налоги, сборы, платежи	другие расходы
Все домохозяйства	100	80,5	11,2	8,3
состоящие из:				
одного человека	100	88,5	8,4	3,1
2 человек	100	83,9	11,6	4,5
3 человек	100	81,2	14,0	4,8
4 и более человек	100	74,8	10,0	15,2
имеющие детей в возрасте до 16 лет:				
одного ребенка	100	76,3	10,7	13,0
2 и более детей	100	78,2	9,9	11,9

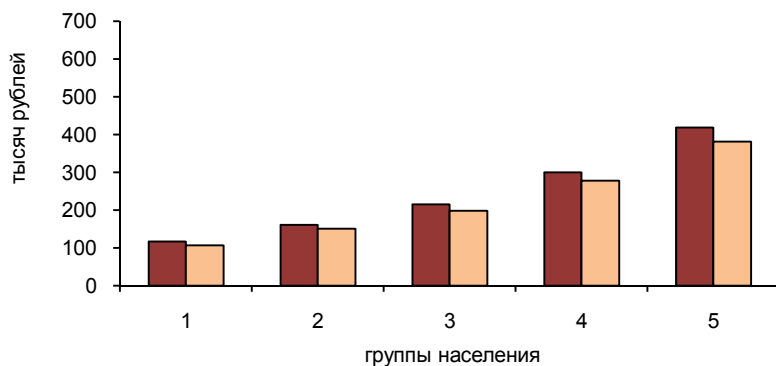
	в процентах			
	Всего	в том числе:		
		потребитель- ские расходы	налоги, сборы, платежи	другие расходы
Домохозяйства в группировках по 20-ти процентным группам:				
первая	100	82,2	16,7	1,1
вторая	100	85,6	12,8	1,6
третья	100	85,4	12,8	1,8
четвертая	100	84,3	12,9	2,8
пятая	100	74,5	7,9	17,6

Распределение среднедушевых денежных доходов и расходов по группам населения (график)

2017 год



2016 год



■ Денежные доходы □ Денежные расходы

Потребительские расходы

в среднем на 100 лиц, тысяч рублей

	Всего	в том числе:				
		покупка продуктов питания	питание вне дома	покупка алко- гольных напитков	покупка непро- доль- ственных товаров	оплата услуг
Все домохозяйства	21010	6524	497	350	7753	5886
состоящие из:						
одного человека	27320	9503	407	553	5729	11128
2 человек	22530	7871	722	544	7119	6274
3 человек	19763	5805	448	310	7283	5917
4 и более человек	18999	5275	419	195	9090	4020
имеющие детей в возрасте до 16 лет:						
одного ребенка	20636	5832	389	196	8719	5500
2 и более детей	19022	4266	628	253	9875	4000

Окончание

	в среднем на 100 лиц, тысяч рублей					
	Всего	в том числе:				
	покупка продуктов питания	питание вне дома	покупка алко- гольных напитков	покупка непро- дольных товаров	оплата услуг	
Домохозяйства в группировках по 20-ти процентным группам:						
первая	8833	3737	113	81	2006	2896
вторая	13770	5849	261	153	3784	3723
третья	18326	7108	306	241	5986	4685
четвертая	24837	8197	348	460	9620	6212
пятая	39285	7730	1456	816	17371	11912

Структура потребительских расходов

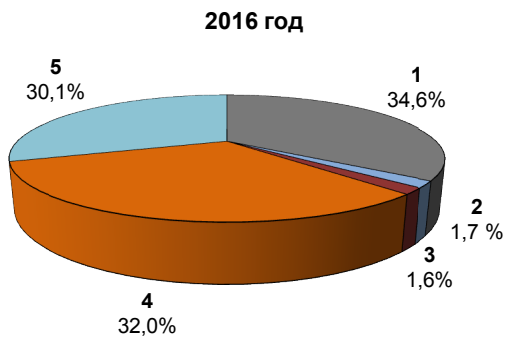
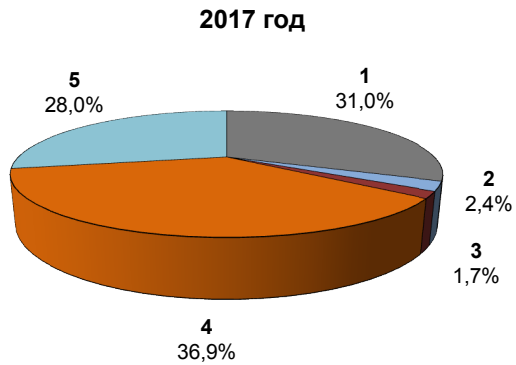
	в процентах					
	Всего	в том числе:				
		покупка продуктов питания	питание вне дома	покупка алко- гольных напитков	покупка непро- доволь- ственных товаров	оплата услуг
Все домохозяйства	100	31,0	2,4	1,7	36,9	28,0
состоящие из:						
одного человека	100	34,8	1,5	2,0	21,0	40,7
2 человек	100	34,9	3,2	2,4	31,6	27,9
3 человек	100	29,4	2,3	1,6	36,8	29,9
4 и более человек	100	27,8	2,2	1,0	47,8	21,2
имеющие детей в возрасте до 16 лет:						
одного ребенка	100	28,3	1,9	0,9	42,2	26,7
2 и более детей	100	22,5	3,3	1,3	51,9	21,0

Окончание

в процентах

	Всего	в том числе:				
		покупка продуктов питания	питание вне дома	покупка алко- гольных напитков	покупка непро- дольных товаров	оплата услуг
Домохозяйства в группировках по 20-ти процентным группам:						
первая	100	42,3	1,3	0,9	22,7	32,8
вторая	100	42,5	1,9	1,1	27,5	27,0
третья	100	38,8	1,7	1,3	32,6	25,6
четвертая	100	33,0	1,4	1,9	38,7	25,0
пятая	100	19,7	3,7	2,1	44,2	30,3

Структура потребительских расходов (график)



- 1 – расходы на покупку продуктов питания
- 2 – расходы на питание вне дома
- 3 – расходы на покупку алкогольных напитков
- 4 – расходы на покупку непродовольственных товаров
- 5 – расходы на оплату услуг

ДОХОДЫ И РАСХОДЫ**Расходы на покупку продуктов для домашнего питания
в структуре потребительских расходов**

	Всего, тысяч рублей	в том числе (в процентах):				
		хлеб и хлеб- ные про- дукты	карто- фель	овоци и бахчевые	фрукты и ягоды	мясо и мясные продукты
Все домохозяйства	6524	16,6	1,5	7,0	4,8	30,2
состоящие из:						
одного человека	9503	16,9	1,6	6,4	4,1	29,9
2 человек	7871	15,8	1,4	7,4	5,7	30,4
3 человек	5805	16,4	1,6	7,5	5,2	29,4
4 и более человек	5275	17,2	1,6	6,4	4,0	30,9
имеющие детей в возрасте до 16 лет:						
одного ребенка	5832	17,4	1,3	6,5	4,5	30,8
2 и более детей	4266	16,9	2,3	7,9	5,0	29,3

в среднем на 100 лиц

в том числе (в процентах):

	рыба и рыбные продукты	молоко и молочные продукты	сахар и конди- терские изделия	яйца	масло расти- тельное и другие жиры	чай, кофе, безалко- гольные напитки и пр.
Все домохозяйства	4,3	21,0	4,3	1,6	1,2	7,5
состоящие из:						
одного человека	4,9	21,4	4,0	2,0	1,3	7,5
2 человек	4,5	19,9	4,4	1,6	1,4	7,5
3 человек	3,8	20,5	4,4	1,5	1,0	8,7
4 и более человек	4,3	22,2	4,2	1,3	1,1	6,8
имеющие детей в возрасте до 16 лет:						
одного ребенка	3,8	21,5	4,5	1,3	1,1	7,3
2 и более детей	3,7	20,4	3,8	1,5	0,6	8,6

	Всего, тысяч рублей	в том числе (в процентах):				
		хлеб и хлебные продукты	карто- фель	овощи и бах- чевые	фрукты и ягоды	мясо и мясные продукты
Домохозяйства в группировках по 20-ти процентным группам:						
первая	3737	18,7	1,7	5,8	4,1	31,2
вторая	5849	17,4	1,5	6,4	4,3	31,3
третья	7108	16,8	1,5	6,7	4,0	31,4
четвертая	8197	16,3	1,2	7,2	4,8	29,8
пятая	7730	15,0	1,9	7,8	6,1	28,4

Окончание

в среднем на 100 лиц

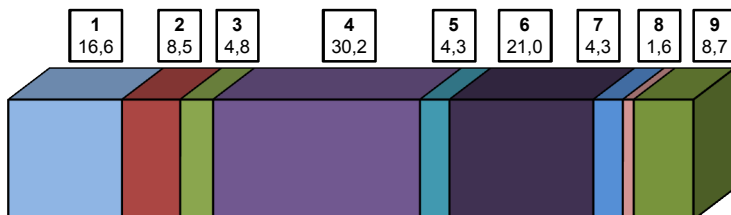
в том числе (в процентах):

	рыба и рыбные продукты	молоко и молочные продукты	сахар и конди- терские изделия	яйца	масло расти- тельное и другие жиры	чай, кофе, безалко- гольные напитки и пр.
Домохозяйства в группировках по 20-ти процентным группам:						
первая	4,4	20,2	3,3	1,8	1,3	7,5
вторая	4,1	22,0	3,5	1,7	1,4	6,4
третья	3,8	22,1	3,9	1,5	1,2	7,1
четвертая	5,2	20,9	4,8	1,5	0,9	7,4
пятая	4,1	19,8	5,0	1,6	1,2	9,1

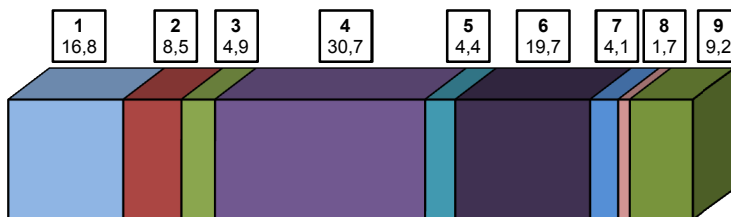
**Расходы на покупку продуктов для домашнего питания
в структуре потребительских расходов (график)**

(в процентах)

2017 год



2016 год



- | | |
|---------------------------------|----------------------------------|
| 1 – хлебные продукты | 6 – молоко и молочные продукты |
| 2 – картофель, овощи и бахчевые | 7 – сахар и кондитерские изделия |
| 3 – фрукты и ягоды | 8 – яйца |
| 4 – мясо и мясные продукты | 9 – прочие продукты питания |
| 5 – рыба и рыбные продукты | |

**Расходы на покупку непродовольственных товаров
в структуре потребительских расходов**

	Всего, тысяч рублей	в среднем на 100 лиц в том числе (в процентах):			
		одежда, обувь, белье и ткани	телерадио- аппаратура, предметы для отдыха, увлечений	транс- портные средства	мебель, домашнее оборудо- вание, предметы для ухода за домом
Все домохозяйства	7753	19,4	8,8	20,3	12,2
состоящие из:					
одного человека	5729	28,3	8,0	0,1	15,6
2 человек	7119	21,3	8,9	1,9	18,9
3 человек	7283	23,5	7,8	11,2	17,6
4 и более человек	9090	14,6	9,4	38,2	5,2
имеющие детей в возрасте до 16 лет:					
одного ребенка	8719	17,8	7,5	28,3	8,4
2 и более детей	9875	14,2	8,8	49,0	4,3

	в том числе (в процентах):				
	строи- тельные мате- риалы	топливо	табачные изделия	медицин- ские товары, предметы гигиены	другие непро- доволь- ствен- ные товары
Все домохозяйства	2,7	11,0	3,8	17,1	4,7
состоящие из:					
одного человека	3,6	4,0	10,8	26,3	3,3
2 человек	2,8	11,7	6,7	21,1	6,7
3 человек	2,1	11,6	3,2	17,8	5,2
4 и более человек	2,8	11,7	1,3	13,0	3,8
имеющие детей в возрасте до 16 лет:					
одного ребенка	3,6	13,6	1,6	14,6	4,6
2 и более детей	0,3	8,8	1,8	10,3	2,5

Продолжение

в среднем на 100 лиц

	Всего, тысяч рублей	в том числе (в процентах):			
		одежда, обувь, белье и ткани	телерадио- аппаратура, предметы для отдыха, увлечений	транс- портные средства	мебель, домашнее оборудо- вание, предметы для ухода за домом
Домохозяйства в группировках по 20-ти процентным группам:					
первая	2006	27,1	7,0	0,3	5,1
вторая	3784	24,8	14,7	3,1	7,7
третья	5986	23,9	14,8	1,5	10,4
четвертая	9620	22,4	6,9	4,3	19,0
пятая	17371	14,2	6,6	41,7	10,8

Окончание

в среднем на 100 лиц

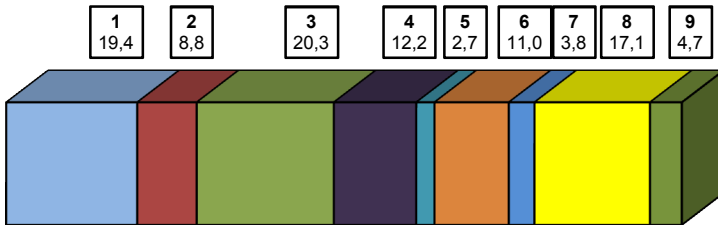
в том числе (в процентах):

	строи- тельные мате- риалы	топливо	табачные изделия	медицин- ские товары, предметы гигиены	другие непро- доволь- ствен- ные товары
Домохозяйства в группировках по 20-ти процентным группам:					
первая	0,4	20,5	10,9	25,2	3,5
вторая	1,3	11,3	5,5	27,3	4,3
третья	1,2	14,5	4,0	23,5	6,2
четвертая	4,6	13,6	2,7	20,9	5,6
пятая	2,8	7,3	3,0	9,6	4,0

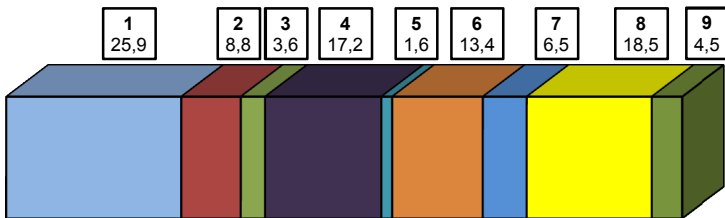
**Расходы на покупку непродовольственных товаров
в структуре потребительских расходов (график)**

(в процентах)

2017 год



2016 год



- | | |
|--|--|
| 1 – одежда, обувь, белье и ткани | 5 – строительные материалы |
| 2 – телерадиоаппаратура, предметы для отдыха, увлечений | 6 – топливо |
| 3 – транспортные средства | 7 – табачные изделия |
| 4 – мебель, домашнее оборудование, предметы ухода за домом | 8 – медицинские товары, предметы гигиены |
| | 9 – другие непродовольственные товары |

ДОХОДЫ И РАСХОДЫ**Расходы на оплату услуг
в структуре потребительских расходов**

	Всего, тысяч рублей	в том числе (в процентах):			
		жилищно- комму- нальные услуги	бытовые услуги	услуги учре- ждений куль- туры и орга- низации от- дыха	услуги в системе образо- вания
Все домохозяйства	5886	41,2	12,7	14,3	2,0
состоящие из:					
одного человека	11128	46,4	8,6	9,9	0,0
2 человек	6274	43,6	10,4	15,5	0,3
3 человек	5917	37,7	17,2	17,9	3,7
4 и более человек	4020	38,0	13,9	13,4	3,8
имеющие детей в возрасте до 16 лет:					
одного ребенка	5500	37,5	17,1	21,6	3,0
2 и более детей	4000	38,0	11,3	8,1	7,4

в среднем на 100 лиц

в том числе (в процентах):

	медицинские услуги	санаторно- оздорови- тельные услуги	услуги пас- сажирского транспорта	услуги связи	прочие услуги
Все домохозяйства	6,3	0,8	6,7	9,6	6,4
состоящие из:					
одного человека	4,9	0,3	6,2	8,5	15,2
2 человек	7,9	2,0	6,7	9,6	4,0
3 человек	6,4	0,3	5,5	8,8	2,5
4 и более человек	5,7	0,4	8,3	11,3	5,2
имеющие детей в возрасте до 16 лет:					
одного ребенка	1,5	0,1	5,8	9,0	4,4
2 и более детей	12,0	1,0	8,2	10,5	3,5

	Всего, тысяч рублей	в том числе (в процентах):			
		жилищно- комму- нальные услуги	бытовые услуги	услуги учре- ждений культуры и организации отдыха	услуги в системе образо- вания
Домохозяйства в группировках по 20-ти процентным группам:					
первая	2896	58,6	5,1	4,6	3,4
вторая	3723	56,3	7,5	8,0	2,4
третья	4685	49,6	13,6	11,4	2,7
четвертая	6212	44,1	11,7	13,3	1,6
пятая	11912	27,4	16,3	20,4	1,7

Окончание

в среднем на 100 лиц

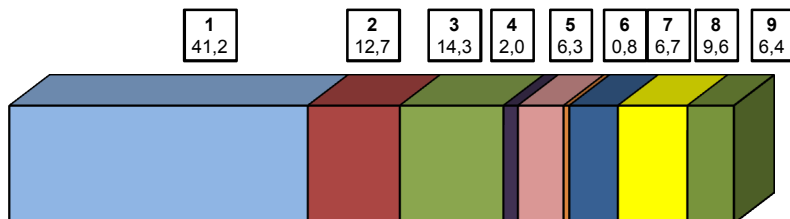
в том числе (в процентах):

	медицинские услуги	санаторно- оздорови- тельные услуги	услуги пас- сажирского транспорта	услуги связи	прочие услуги
Домохозяйства в группировках по 20-ти процентным группам:					
первая	0,4	0,1	9,0	17,2	1,6
вторая	2,4	0,3	7,8	13,2	2,1
третья	2,8	0,1	6,1	11,7	2,0
четвертая	9,2	0,9	6,5	9,9	2,8
пятая	8,8	1,2	6,1	5,7	12,4

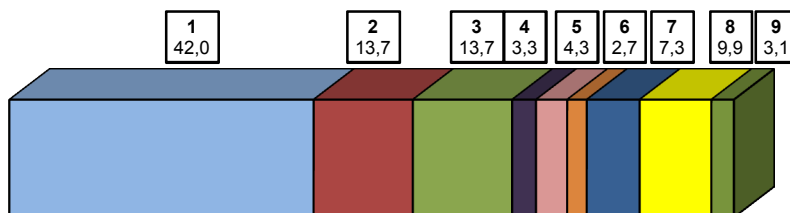
Расходы на оплату услуг в структуре потребительских расходов (график)

(в процентах)

2017 год



2016 год



- 1 – жилищно-коммунальные услуги
- 2 – бытовые услуги
- 3 – услуги учреждений культуры и организации отдыха
- 4 – услуги в системе образования
- 5 – медицинские услуги

- 6 – санаторно-оздоровительные услуги
- 7 – услуги пассажирского транспорта
- 8 – услуги связи
- 9 – прочие услуги

СОЦИАЛЬНАЯ ПОДДЕРЖКА

*Распределение членов домохозяйств,
относящихся к льготным категориям*

	в процентах
Все домохозяйства	
Члены домохозяйств, имеющие право на получение государственной социальной поддержки	100
в том числе:	
инвалиды с ограничениями способности к трудовой деятельности:	
III степени	10,0
II степени	55,0
I степени	35,0
Члены домохозяйств, относящиеся к другим льготным категориям	100
в том числе:	
ветераны труда – пенсионеры	15,9
ветераны военной службы – пенсионеры	0,4
пенсионеры, не относящиеся к льготной категории	53,8
студенты или обучающиеся	29,9

СОЦИАЛЬНАЯ ПОДДЕРЖКА

Распределение членов домохозяйств, имеющих право на получение льгот в рамках набора социальных услуг

в процентах

Все домохозяйства

Члены домохозяйств, имеющие право на получение государственной социальной поддержки	100
из них:	
пользовавшиеся набором социальных услуг полностью или частично ¹⁾	5,0
в том числе получавшие:	
бесплатное лекарственное обеспечение	–
бесплатное санаторно-курортное лечение	5,0
бесплатный проезд пригородным железнодорожным транспортом	–
не пользовавшиеся набором социальных услуг и получавшие денежное возмещение	75,0
не пользовавшиеся набором социальных услуг и не получавшие денежное возмещение	20,0

¹⁾ Члены домохозяйства пользовались несколькими видами льгот в рамках набора социальных услуг.

ЖИЛИЩНЫЕ УСЛОВИЯ

Распределение домохозяйств по принадлежности занимаемого жилья

в среднем на 100 домохозяйств

	Все домохозяйства	в том числе проживающие в жилищах, принадлежащих:		
		обследуемому домохозяйству	частному лицу	государству, муниципалитету
Все домохозяйства	100	86	10	4
в том числе в группировках по 20-ти процентным группам:				
первая	100	90	7	3
вторая	100	91	1	8
третья	100	92	6	2
четвертая	100	76	20	4
пятая	100	85	15	—

Распределение домохозяйств по видам занимаемого жилья

в среднем на 100 домохозяйств

	Всего	в том числе проживающие в:		
		отдельной квартире	коммунальной квартире	индивидуаль- ном доме, части дома
Все домохозяйства	100	94	1	5
в том числе в группировках по 20-ти процентным группам:				
первая	100	88	1	11
вторая	100	94	1	5
третья	100	96	1	3
четвертая	100	97	2	1
пятая	100	93	–	7

Жилищные условия домохозяйств

	в среднем на 100 домохозяйств				
	Всего	из них проживающие в комнатах:			Размер общей площади жилого помещения в среднем на одного проживающего, кв.м.
		1	2	3 и более	
Все домохозяйства	100	23	43	34	21
в том числе в группировках по 20-ти процентным группам:					
первая	100	28	38	34	16
вторая	100	27	46	27	21
третья	100	17	49	34	22
четвертая	100	10	55	35	23
пятая	100	31	27	42	21

Распределение домохозяйств по размеру занимаемой общей площади

в среднем на 100 домохозяйств

	Всего	из них по размеру общей площади жилого помещения в среднем на проживающего, кв.м.:								
		до 9,0	9,1–11,0	11,1–13,0	13,1–15,0	15,1–20,0	20,1–25,0	25,1–30,0	30,1–40,0	40,1 и более
Все домохозяйства	100	4	4	3	6	31	13	7	16	16
в том числе в группировках по 20-ти процентным группам:										
первая	100	11	12	11	9	27	11	7	9	3
вторая	100	1	2	3	8	30	19	6	16	15
третья	100	1	1	2	8	35	13	8	15	17
четвертая	100	–	1	–	6	35	17	10	11	20
пятая	100	7	7	–	1	29	4	1	28	23

**Структура расходов домохозяйств
на оплату жилищно-коммунальных услуг**

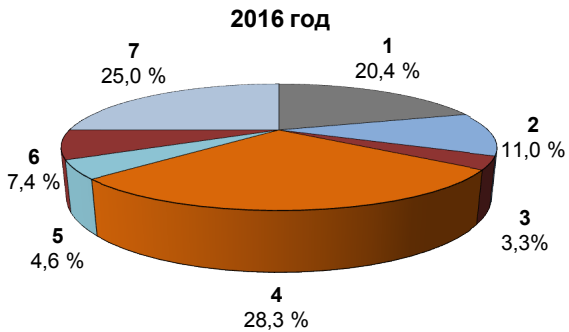
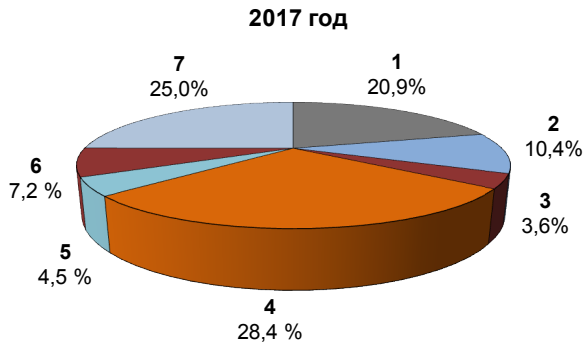
	в процентах					
	Всего	из них на оплату:				
		жилья	электро- энергии	газа	центральной- ного отопле- ния	холодного водоснаб- жения
Все домохозяйства	100	20,9	10,4	3,6	28,4	4,5
в том числе в группировках по 20-ти процентным группам:						
первая	100	16,0	11,4	3,7	28,8	5,5
вторая	100	6,9	11,3	4,2	32,4	5,7
третья	100	11,2	10,9	4,0	32,1	5,1
четвертая	100	27,3	9,6	3,5	27,2	3,8
пятая	100	33,8	9,8	2,8	24,0	3,6

Окончание

в процентах

	из них на оплату:				
	горячего водоснабжения	вывоза мусора	канализации	технического обслуживания жилья	запирающего устройства, домофона
Все домохозяйства	7,2	1,1	5,2	18,0	0,7
в том числе в группировках по 20-ти процентным группам:					
первая	7,9	1,3	7,0	17,8	0,6
вторая	10,5	1,1	6,7	20,4	0,8
третья	9,7	1,2	5,5	19,6	0,7
четвертая	5,8	1,0	4,5	16,8	0,5
пятая	4,1	1,0	3,7	16,6	0,6

**Структура расходов домохозяйств
на оплату жилищно-коммунальных услуг (график)**



- 1 – оплата жилья
- 2 – оплата электроэнергии
- 3 – плата за газ
- 4 – оплата центрального отопления
- 5 – оплата холодного водоснабжения
- 6 – оплата горячего водоснабжения
- 7 – оплата прочих коммунальных услуг

ПРЕДМЕТЫ ДЛИТЕЛЬНОГО ПОЛЬЗОВАНИЯ

*Наличие в домохозяйствах
предметов длительного пользования*

	Холодильник, морозильник	Газовая плита	Электри- ческая плита	Духовой шкаф (отдель- ный)	Микро- волновая печь, мульти- варка
Все домохозяйства	107	98	3	8	104
в том числе в группировках по 20-ти процентным группам:					
первая	108	94	8	12	90
вторая	108	99	1	3	87
третья	105	99	1	5	119
четвертая	108	100	1	10	122
пятая	105	96	4	11	99

ПРЕДМЕТЫ ДЛИТЕЛЬНОГО ПОЛЬЗОВАНИЯ

в среднем на 100 домохозяйств, штук

	Кофе- машина	Посудо- мочная машина	Стиральная машина	Электро- пылесос	Конди- ционер
Все домохозяйства	14	9	98	101	7
в том числе в группировках по 20-ти процентным группам:					
первая	7	5	99	95	8
вторая	4	4	99	95	13
третья	7	7	100	99	10
четвертая	45	9	99	97	1
пятая	4	19	93	119	4

ПРЕДМЕТЫ ДЛИТЕЛЬНОГО ПОЛЬЗОВАНИЯ

	Швейная машина, вязальная машина	Телевизор	Мультимедиа плеер	Домашний кинотеатр	Видеомагнитофон, видеоплеер
Все домохозяйства	40	179	6	8	24
в том числе в группировках по 20-ти процентным группам:					
первая	30	180	1	6	21
вторая	44	158	6	2	17
третья	48	173	6	3	36
четвертая	40	183	5	15	24
пятая	38	203	9	15	20

Продолжение

в среднем на 100 домохозяйств, штук

	Радио- приёмник	Проигрыва- тель, магнитофон	Плеер, iPod	Магни- тола	Музыкаль- ный центр
Все домохозяйства	37	15	13	6	14
в том числе в группировках по 20-ти процентным группам:					
первая	29	24	9	1	21
вторая	43	20	8	2	30
третья	47	25	11	1	49
четвертая	33	9	8	13	73
пятая	30	–	37	12	43

	Персональный компьютер	Портативный компьютер (ноутбук, планшет, iPad)	Мобильный телефон	Смартфон, iPhone	Фотоаппарат
Все домохозяйства	49	76	117	114	49
в том числе в группировках по 20-ти процентным группам:					
первая	44	52	167	95	46
вторая	39	55	119	99	45
третья	53	51	111	124	43
четвертая	61	94	109	130	44
пятая	46	122	93	120	66

Окончание

в среднем на 100 домохозяйств, штук

	Видео-камера, кино-камера	Электронная книга	Игровая приставка	Легковой автомобиль	Автобус, микроавтобус	Мотоцикл, мотоллер
Все домохозяйства	13	22	7	36	0,0	2
в том числе в группировках по 20-ти процентным группам:						
первая	8	23	9	24	–	2
вторая	6	14	5	22	–	–
третья	9	15	6	30	1	–
четвертая	19	36	15	47	–	–
пятая	22	23	1	54	–	6

ПРЕДМЕТЫ ДЛИТЕЛЬНОГО ПОЛЬЗОВАНИЯ**Расходы домохозяйств на покупку предметов длительного пользования**

	Холодильник, морозильник	Газовая, электрическая плита	Микроволновая печь, мультиварка	Стиральная машина
Все домохозяйства	147,8	92,0	16,2	147,9
в том числе в группировках по 20-ти процентным группам:				
первая	–	–	2,6	–
вторая	27,5	2,0	10,5	26,3
третья	62,3	33,2	9,0	220,1
четвертая	493,5	241,1	9,3	468,8
пятая	118,5	147,5	41,9	9,0

ПРЕДМЕТЫ ДЛИТЕЛЬНОГО ПОЛЬЗОВАНИЯ

в среднем на 100 домохозяйств, тысяч рублей

	Электро- пылесос	Конди- ционер	Швейная, вязальная машина	Телевизор	Магнитола, музыкальный центр, плеер
Все домохозяйства	40,1	40,8	44,9	196,4	30,3
в том числе в группировках по 20-ти процентным группам:					
первая	–	1,6	–	29,3	0,8
вторая	19,8	0,9	2,8	234,7	152,8
третья	51,4	11,5	59,3	451,9	–
четвертая	71,9	152,2	40,5	187,2	–
пятая	46,5	28,3	100,9	69,10	–

Окончание

	в среднем на 100 домохозяйств, тысяч рублей				
	Компьютер, ноутбук, планшет	Фото и кинооборудование	Мобильный телефон, смартфон	Легковой автомобиль	Мотоцикл, мопед, скутер
Все домохозяйства	171,0	0,9	451,7	2935,8	441,5
в том числе в группировках по 20-ти процентным группам:					
первая	–	–	42,9	–	–
вторая	1,6	–	418,7	–	–
третья	31,1	–	918,8	–	–
четвертая	21,2	4,4	404,3	–	–
пятая	668,5	–	397,7	12259,6	1843,8

МЕТОДОЛОГИЧЕСКИЙ КОММЕНТАРИЙ

Выборочное обследование бюджетов домашних хозяйств проводится органами государственной статистики в соответствии с Федеральным планом статистических работ, ежегодно утверждаемым Правительством Российской Федерации. Обследование домашних хозяйств относится к числу наиболее гибких средств сбора экономико-статистической информации. При планировании таких обследований учитываются общие потребности страны в соответствующей информации, отражаются интересы общества, включая интересы, выраженные на местном уровне.

Обследование организовано по методу двухступенчатой случайной выборки и строится на принципах добровольного участия домохозяйств. С 2016 года в качестве основы и информационной базы для построения выборки и формирования инструментария отбора использовались материалы Всероссийской переписи населения 2010 года. Единицей отбора на первой ступени являлся счетный участок, конечной единицей отбора – домохозяйство. В Ленинградской области принимали участие 505 домашних хозяйств.

Домашнее хозяйство представляет собой совокупность лиц, проживающих в одном жилом помещении или его части, как связанных, так и несвязанных родством, совместно обеспечивающих себя всем необходимым для жизни, полностью или частично объединяя и расходуя свои средства. Домохозяйство может состоять из одного человека, живущего самостоятельно. Учетный период обследования отдельно взятого домохозяйства охватывает квартал.

По составу домохозяйства делятся по числу совместно проживающих лиц (из 1, 2, 3, 4 и более лиц) и по числу детей в возрасте до 16 лет (домохозяйства с 1 ребенком, с 2 и более детьми).

При разработке итогов выборочного обследования бюджетов домашних хозяйств используется распределение членов домохозяйства по статусу деятельности на рабочую силу и лица, не входящие в состав рабочей силы.

Рабочую силу составляют занятые и безработные.

В категорию *занятые* включаются:

- работающие по найму на предприятиях, в организациях со статусом юридического лица;
- работающие по найму у индивидуальных предпринимателей;
- занятые в сфере предпринимательской деятельности.

Лица, не входящие в состав рабочей силы состоят из следующих категорий:

- неработающие пенсионеры, включая пенсионеров по инвалидности;

- обучающиеся в образовательных организациях (15 лет и старше);
- лица, ведущие домашнее хозяйство;
- временно или длительно нетрудоспособные;
- другие.

Программа бюджетного обследования сориентирована на получение наиболее полных данных о составе расходов и объемах личного потребления домохозяйств. Отсутствие прямых вопросов о доходах домохозяйств восполняется расчетным методом на основе того, что расходы могли быть произведены домохозяйством только за счет полученных им доходов и привлеченных средств в виде займов, кредитов и собственных сбережений. Следовательно, *денежный доход* – это расчетный показатель, исчисляемый исходя из суммы произведенных денежных расходов и сложившегося прироста финансовых активов в течение учетного периода обследования.

Ниже приводятся основные определения показателей, разрабатываемых по итогам обследования.

Располагаемые ресурсы домашних хозяйств представляют собой сумму денежных средств, которыми располагали домохозяйства для обеспечения своих расходов и создания сбережений, а также стоимости натуральных поступлений продуктов питания и предоставленных в натуральном выражении льгот, полученных как от работодателя, так и из бюджетов всех уровней.

Сумма привлеченных средств и израсходованных сбережений представляет собой накопленные ранее денежные средства, ссуды и кредиты, которые были израсходованы домашними хозяйствами в течение квартала.

Стоимость натуральных поступлений продуктов питания условно рассчитывается по средним ценам покупки потребленных домохозяйствами продуктов питания, поступивших в натуральном выражении, как в виде сельскохозяйственной продукции собственного производства, так и из любых других источников (помощь родственников и т.п.). Средние цены покупки рассчитываются на основе данных о стоимости и количестве купленных обследуемыми домашними хозяйствами Санкт-Петербурга продовольственных товаров в течение квартала.

Стоимость в натуральном выражении льгот – оценка в денежном эквиваленте полученных членами обследуемых домохозяйств льгот в виде полного или частичного освобождения от оплаты за товары и услуги. Учитываются льготы, полученные как от работодателя, так и из бюджетов всех уровней. Оценка проводится со слов опрашиваемых членов домохозяйства.

Стоимость потребленных за учетный период обследованного натуральных поступлений продуктов питания и предоставленных в натуральном выражении дотаций и льгот в сумме составляют *стоимость натуральных поступлений*.

Валовой доход домашних хозяйств состоит из суммы денежных доходов, стоимости натуральных поступлений продуктов питания и предоставленных в натуральном выражении дотаций и льгот.

Денежные расходы домашних хозяйств представляют собой сумму фактических затрат, произведенных членами домохозяйств в течение учетного периода обследования, и включают в себя потребительские расходы, а также расходы, не связанные с потреблением (сюда входят налоги, сборы, платежи). В состав денежных расходов не включаются суммы инвестиций, расходы на покупку иностранной валюты, ценных бумаг и суммы, положенные на банковские счета.

Из потребительских расходов, стоимости натуральных поступлений продуктов и предоставленных в натуральном выражении льгот складываются *расходы на конечное потребление* домашних хозяйств.

Потребительские расходы домашних хозяйств являются частью денежных расходов, которые направляются на приобретение потребительских товаров и услуг.

С 2014 года, группировка товаров и услуг, приобретенных домашними хозяйствами для личного потребления, осуществляется с использованием Классификатора индивидуального потребления домашних хозяйств по целям (КИПЦ-ДХ, версия 4). КИПЦ-ДХ является стандартным средством сбора, обработки и представления статистической информации, характеризующей уровень, структуру и динамику потребительских расходов населения при проведении выборочного обследования домашних хозяйств в соответствии с методологией Системы национальных счетов и рекомендациями по гармонизации бюджетных обследований домашних хозяйств Европейской статистической комиссии (Евростат, 1997).

Данные о доходах, потреблении и расходах домашних хозяйств, получаемые в ходе выборочного обследования бюджетов домашних хозяйств, имеют широкий, постоянно увеличивающийся диапазон использования. Такие данные зачастую используются в качестве основы для принятия решений, например, по политике в области социального обеспечения и финансовой политике, для изучения воздействия налогообложения и социальных льгот на перераспределение, а также для определения экономического благосостояния населения в целом.

Область изучения и распространения данных бюджетного обследования определяется конкретными целями:

- получение данных о распределении населения по уровню материального благосостояния; об уровне потребления, денеж-

ных расходах и условиях жизни различных социально-экономических групп населения;

– получение весовых показателей для расчета индекса потребительских цен;

– обеспечение данных для составления счетов сектора домашних хозяйств в системе национальных счетов и балансов.

В настоящем бюллетене приводятся основные показатели, характеризующие социально-экономическую дифференциацию населения по величине доходов.

Распределение населения по величине среднедушевых доходов характеризует дифференциацию населения по уровню материального достатка и представляет собой показатели численности (или долей) постоянного населения, сгруппированные в заданных интервалах среднедушевых доходов.

Распределение общего объема денежных доходов по различным группам населения выражается через долю общего объема денежных доходов, которая приходится на каждую из 20-ти процентных (квинтильных) групп населения, ранжированного по мере возрастания среднедушевых показателей благосостояния.

В бюллетене представлена информация по распределению членов домохозяйств, пользующихся различными видами социальной поддержки. В соответствии с Федеральным законом от 22.08.2004 года №122-ФЗ отдельные категории граждан Ленинградской области имеют право на предоставление льгот в денежном и натуральном выражении.

В бюджетном обследовании принимают участие лица, пользующиеся различными видами социальной поддержки, получаемой из Федерального бюджета Российской Федерации:

- инвалиды III степени;
- инвалиды II степени;
- инвалиды I степени;

В бюджетном обследовании принимают участие лица, пользующиеся различными видами социальной поддержки, получаемой из бюджета субъектов Российской Федерации:

- ветераны труда – пенсионеры;
- ветераны военной службы – пенсионеры;
- пенсионеры, не относящиеся к льготным категориям.

Бюллетень содержит статистические материалы обследования, характеризующие обеспеченность домашних хозяйств жильем и предме-

тами длительного пользования на конец года в зависимости от состава семьи и уровня дохода. Эти показатели являются оценкой уровня благосостояния домохозяйств.

По формам собственности жилье подразделяется на: *государственное* – ведомственное городское и областное жилье; *муниципальное* – находящееся в собственности района, города; *частное* – находящееся в собственности граждан и ЖСК.

Общая площадь жилого помещения состоит из суммы площади всех частей такого помещения, включая площадь помещений вспомогательного использования, предназначенных для удовлетворения гражданами бытовых и иных нужд, связанных с их проживанием в жилом помещении, за исключением балконов, лоджий, веранд и террас.

Обеспеченность обследуемых домашних хозяйств жильем – количество общей площади, приходящейся на домохозяйство. Этот показатель рассчитывается делением размера общей площади на количество домохозяйств.

Квартира – структурно обособленное помещение в многоквартирном доме, обеспечивающее возможность прямого доступа к помещениям общего пользования в доме и состоящее из одной или нескольких комнат, а также помещений вспомогательного использования, предназначенных для удовлетворения бытовых и иных нужд, связанных с проживанием в таком обособленном помещении.

Предметы длительного пользования – товары, которые можно использовать многократно в течение периода, значительно превышающего один год. Обычно эти товары имеют относительно высокую стоимость.

Наличие предметов длительного пользования регистрируется по опросу по состоянию на конец года. Учитываются предметы, имеющиеся в домохозяйстве, независимо от того, куплены они или получены бесплатно. Не считаются принадлежащими домохозяйству предметы, взятые напрокат или во временное пользование, а также неисправные предметы, не подлежащие ремонту.

**Основные итоги выборочного обследования
бюджетов домашних хозяйств Ленинградской области**

Статистический бюллетень

Ответственный за выпуск: Л.Б. Гусева
Подготовка издания: Е.В. Лаврова

Петростат
197376, Санкт-Петербург,
ул. Профессора Попова, 39.