

Управление Федеральной службы
государственной статистики
по г. Санкт-Петербургу и Ленинградской области
(ПЕТРОСТАТ)

**Доходы и расходы домашних
хозяйств Ленинградской области
в 2023 году**
(по результатам выборочного обследования
бюджетов домашних хозяйств)

СТАТИСТИЧЕСКИЙ БЮЛЛЕТЕНЬ

Исх. № СЧ – 150/226
от 16.07.2024 г.

**Санкт-Петербург
2024**

Бюллетень подготовлен отделом статистики уровня жизни и обследований домашних хозяйств Петростата по данным выборочного обследования бюджетов 505 домашних хозяйств Ленинградской области за 2020–2023 годы. Представлена информация о денежных доходах, денежных расходах семей на питание, на покупку непродовольственных товаров и на оплату услуг обследуемых домашних хозяйств. Приводятся данные о распределении домашних хозяйств по уровню зарегистрированного денежного дохода и оценке своего финансового положения на конец года. Данные за 2023 год – предварительные.

Список сокращений:

тыс. – тысяча
руб. – рубль
р. – раз
шт. – штук

В бюллетене приняты условные обозначения:

– явление отсутствует
% процент

Код издания
по каталогу 15000224
E-mail: 78@rosstat.gov.ru
<http://78.rosstat.gov.ru>

©Петростат, 2024

СОДЕРЖАНИЕ

СОСТАВ ДОМАШНИХ ХОЗЯЙСТВ ПО СТАТУСУ ДЕЯТЕЛЬНОСТИ	4
ДОХОДЫ И ИХ ИСПОЛЬЗОВАНИЕ В ДОМАШНИХ ХОЗЯЙСТВАХ	4
СТРУКТУРА ДЕНЕЖНЫХ РАСХОДОВ	5
ДИНАМИКА ДЕНЕЖНЫХ ДОХОДОВ И РАСХОДОВ.....	6
СТРУКТУРА ПОТРЕБИТЕЛЬСКИХ РАСХОДОВ	7
ДИНАМИКА ПОТРЕБИТЕЛЬСКИХ РАСХОДОВ	9
РАСХОДЫ НА ПОКУПКУ ПРОДУКТОВ ПИТАНИЯ	10
СТРУКТУРА РАСХОДОВ НА ПОКУПКУ ПРОДУКТОВ ПИТАНИЯ.....	11
ДИНАМИКА РАСХОДОВ НА ПОКУПКУ ПРОДУКТОВ ПИТАНИЯ	12
СРЕДНИЕ ЦЕНЫ НА ОСНОВНЫЕ ПРОДУКТЫ ПИТАНИЯ.....	13
ДИНАМИКА СРЕДНИХ ЦЕН НА ОСНОВНЫЕ ПРОДУКТЫ ПИТАНИЯ.....	14
РАСХОДЫ НА ПОКУПКУ НЕПРОДОВОЛЬСТВЕННЫХ ТОВАРОВ	14
СТРУКТУРА РАСХОДОВ НА ПОКУПКУ НЕПРОДОВОЛЬСТВЕННЫХ ТОВАРОВ	16
ДИНАМИКА РАСХОДОВ НА ПОКУПКУ НЕПРОДОВОЛЬСТВЕННЫХ ТОВАРОВ	17
РАСХОДЫ НА ОПЛАТУ УСЛУГ	18
СТРУКТУРА РАСХОДОВ НА ОПЛАТУ УСЛУГ	19
ДИНАМИКА РАСХОДОВ НА ОПЛАТУ УСЛУГ	20
РАСПРЕДЕЛЕНИЕ ЧЛЕНОВ ДОМОХОЗЯЙСТВ, ИМЕЮЩИХ ПРАВО НА ПОЛУЧЕНИЕ ПЕНСИИ.....	21
РАСПРЕДЕЛЕНИЕ ДОМАШНИХ ХОЗЯЙСТВ ПО ОЦЕНКЕ СВОЕГО ФИНАНСОВОГО ПОЛОЖЕНИЯ НА КОНЕЦ ГОДА.....	22
МЕТОДОЛОГИЧЕСКИЙ КОММЕНТАРИЙ.....	23

СОСТАВ ДОМАШНИХ ХОЗЯЙСТВ ПО СТАТУСУ ДЕЯТЕЛЬНОСТИ

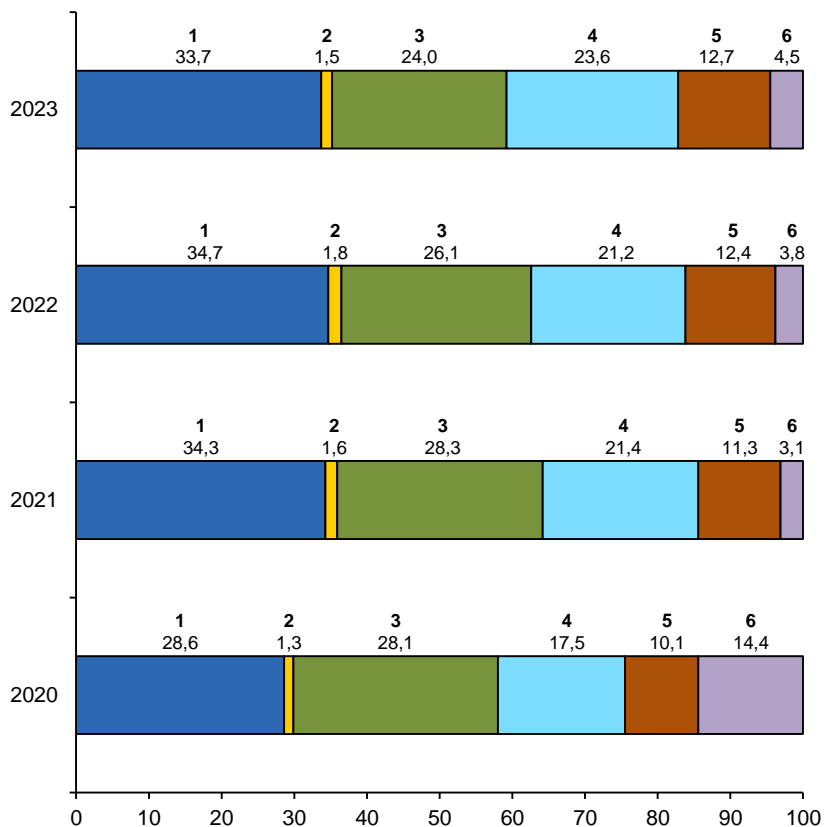
	в среднем на 100 семей			
	2020	2021	2022	2023
Число наличных членов домохозяйств, человек	240	240	240	240
в том числе:				
рабочая сила	163	166	169	171
из них занятые	163	166	168	170
лица, не входящие в состав рабочей силы	43	42	40	39
дети до 15 лет	34	32	31	30

ДОХОДЫ И ИХ ИСПОЛЬЗОВАНИЕ В ДОМАШНИХ ХОЗЯЙСТВАХ

	в среднем на 100 лиц; тыс.руб.			
	2020	2021	2022	2023
Денежный доход	32670	33771	36370	39400
Денежный расход	32181	29792	32425	34656
в том числе:				
на покупку продуктов питания	8593	9201	10010	10445
на питание вне дома	606	1033	1248	1226
на покупку алкогольных напитков	428	472	598	523
на покупку непродовольственных товаров	9040	8426	8451	8326
на оплату услуг	5645	6377	6866	8175
налоги, сборы, платежи	3243	3372	4011	4404
другие расходы	4626	911	1241	1557

СТРУКТУРА ДЕНЕЖНЫХ РАСХОДОВ

(в процентах)



1 – покупка продуктов питания, включая питание вне дома

2 – покупка алкогольных напитков

3 – покупка непродовольственных товаров

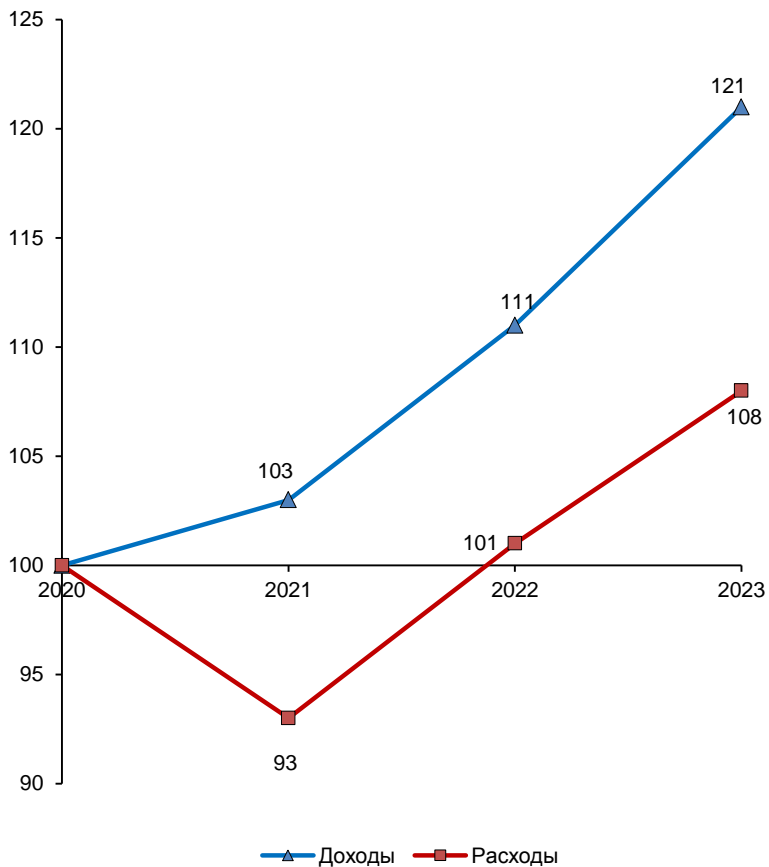
4 – оплата услуг

5 – налоги, сборы, платежи

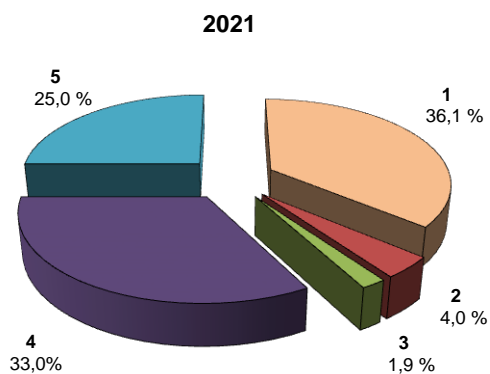
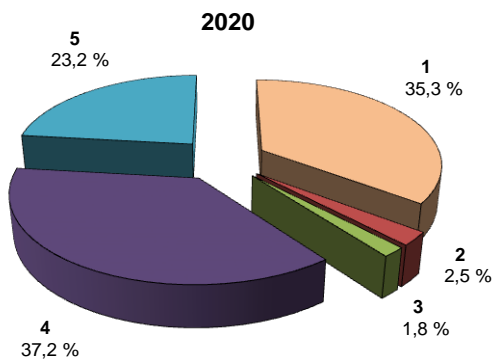
6 – другие расходы

ДИНАМИКА ДЕНЕЖНЫХ ДОХОДОВ И РАСХОДОВ

(в процентах к 2020 году)

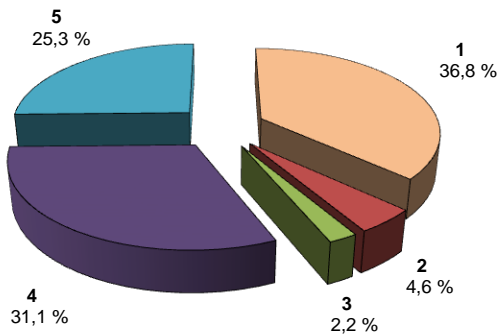


СТРУКТУРА ПОТРЕБИТЕЛЬСКИХ РАСХОДОВ

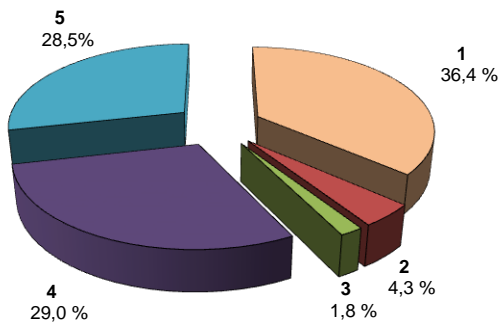


- 1 – покупка продуктов питания
- 2 – питание вне дома
- 3 – покупка алкогольных напитков
- 4 – покупка непродовольственных товаров
- 5 – оплата услуг

2022



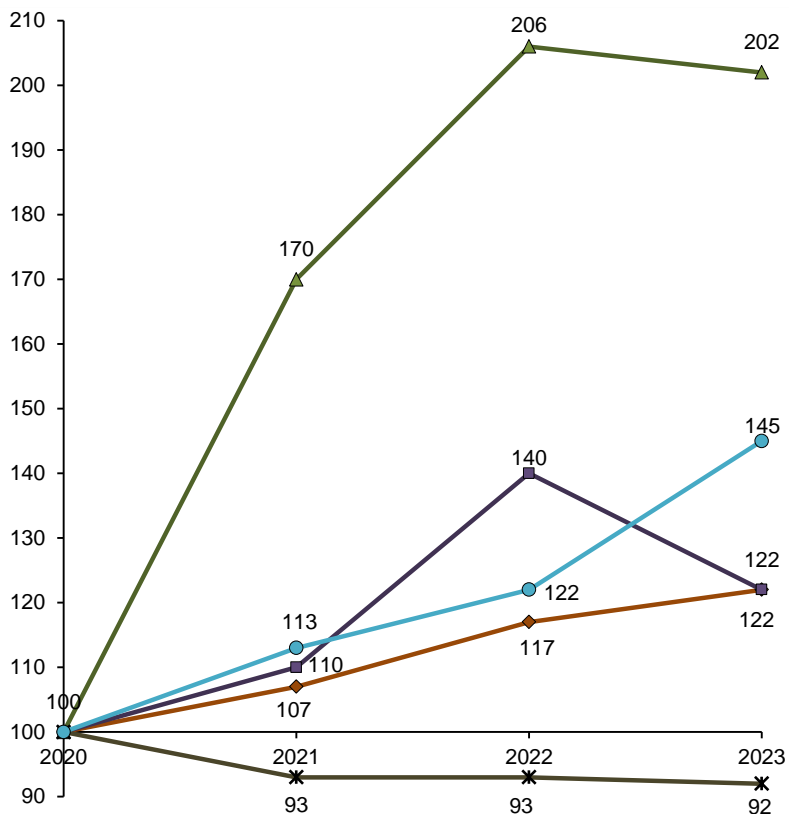
2023



- 1 – покупка продуктов питания
- 2 – питание вне дома
- 3 – покупка алкогольных напитков
- 4 – покупка непродовольственных товаров
- 5 – оплата услуг

ДИНАМИКА ПОТРЕБИТЕЛЬСКИХ РАСХОДОВ

(в процентах к 2020 году)



- ◆— расходы на покупку продуктов питания
- ▲— расходы на питание вне дома
- расходы на покупку алкогольных напитков
- *— расходы на покупку непродовольственных товаров
- расходы на оплату услуг

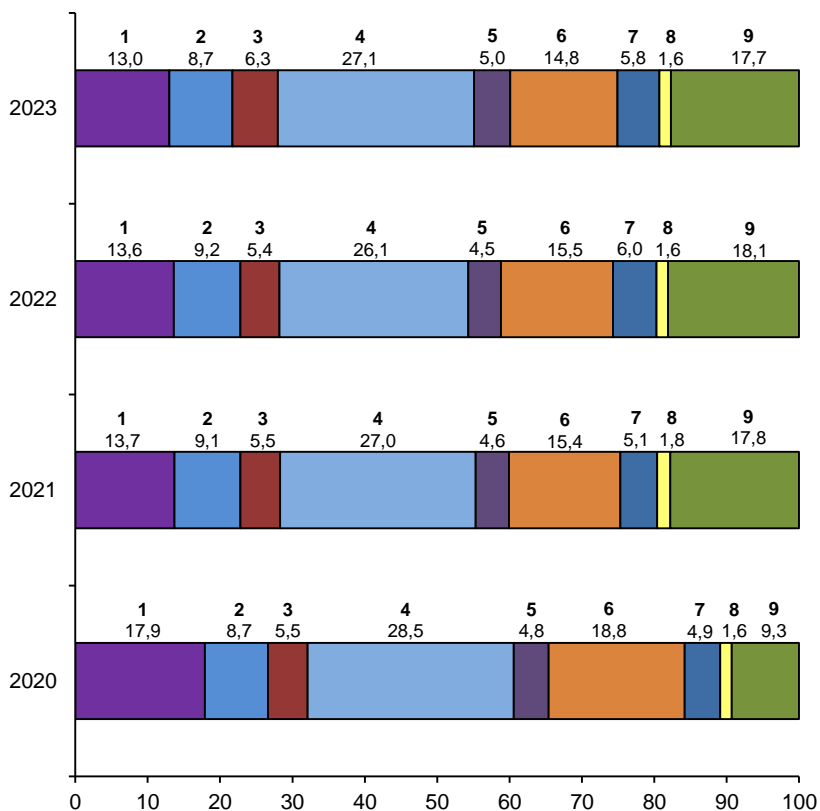
РАСХОДЫ НА ПОКУПКУ ПРОДУКТОВ ПИТАНИЯ

в среднем на 100 лиц; тыс.руб.

	2020	2021	2022	2023
Расходы – всего	8593	9201	10010	10445
в том числе на:				
хлебобулочные изделия и крупы	1537	1260	1363	1355
картофель	140	166	171	123
овощи	605	668	747	788
фрукты и орехи	471	509	534	655
мясо и мясные продукты	2452	2486	2616	2827
рыба и морепродукты	415	419	453	522
молоко и молочные продукты	1617	1415	1549	1551
сахар, джем, мед, шоколад и конфеты	422	473	598	609
яйца	136	163	163	164
масла и жиры	84	343	332	326
готовые блюда и другие виды продуктов питания	714	1299	1484	1525

СТРУКТУРА РАСХОДОВ НА ПОКУПКУ ПРОДУКТОВ ПИТАНИЯ

(в процентах)



1 – хлебобулочные изделия и крупы

2 – картофель и овощи

3 – фрукты и орехи

4 – мясо и мясные продукты

5 – рыба и морепродукты

6 – молоко и молочные продукты

7 – сахар, джем, мед, шоколад и конфеты

8 – яйца

9 – готовые блюда и другие виды продуктов питания

ДИНАМИКА РАСХОДОВ НА ПОКУПКУ ПРОДУКТОВ ПИТАНИЯ

в процентах к 2020 году

	2021	2022	2023
Расходы – всего	119	129	122
в том числе на:			
хлебобулочные изделия и крупы	82	89	88
картофель	119	122	88
овощи	110	124	130
фрукты и орехи	108	113	139
мясо и мясные продукты	101	107	115
рыба и морепродукты	101	109	126
молоко и молочные продукты	88	96	96
сахар, джем, мед, шоколад и конфеты	112	142	144
яйца	120	120	121
масла и жиры	4,1 р.	4,0 р.	3,9 р.
готовые блюда и другие виды продуктов питания	1,8 р.	2,1 р.	2,1 р.

СРЕДНИЕ ЦЕНЫ НА ОСНОВНЫЕ ПРОДУКТЫ ПИТАНИЯ

	рублей за килограмм			
	2020	2021	2022	2023
Хлебные продукты	128,9	135,8	170,2	180,9
Говядина и телятина	314,5	338,0	379,0	430,8
Свинина	266,6	289,0	305,6	304,1
Баранина	404,9	496,6	206,5	–
Мясо птицы	176,7	205,2	224,1	234,4
Рыба свежая	234,8	319,1	369,3	407,3
Молоко цельное	64,8	69,5	79,7	80,0
Сметана	196,2	212,1	247,1	245,5
Сыр и брынза	524,6	578,4	683,5	702,4
Творог	305,6	326,4	374,7	383,5
Яйца, 10 шт.	61,1	73,8	77,2	75,5
Масло животное	646,8	701,1	813,7	817,2
Маргарин	235,8	199,0	229,6	270,2
Масло растительное	102,1	132,2	144,2	140,2
Фрукты и ягоды свежие	95,9	98,4	99,3	121,4
Овощи и бахчевые	71,5	85,9	101,6	108,6
Картофель	26,9	40,8	48,4	36,1
Сахар	33,6	47,0	62,9	55,5

**ДИНАМИКА СРЕДНИХ ЦЕН
НА ОСНОВНЫЕ ПРОДУКТЫ ПИТАНИЯ**

	в процентах к 2020 году		
	2021	2022	2023
Хлебные продукты	105	132	140
Говядина и телятина	108	121	137
Свинина	108	115	114
Баранина	123	51	–
Мясо птицы	116	127	133
Рыба свежая	136	1,6 р.	1,7 р.
Молоко цельное	107	123	123
Сметана	108	126	125
Сыр и брынза	110	130	134
Творог	107	123	125
Яйца, 10 шт.	121	126	124
Масло животное	108	126	126
Маргарин	84	97	115
Масло растительное	130	141	137
Фрукты и ягоды свежие	103	104	127
Овощи и бахчевые	120	142	1,5 р.
Картофель	1,5р.	1,8 р.	134
Сахар	140	1,9 р.	1,7 р.

РАСХОДЫ НА ПОКУПКУ НЕПРОДОВОЛЬСТВЕННЫХ ТОВАРОВ

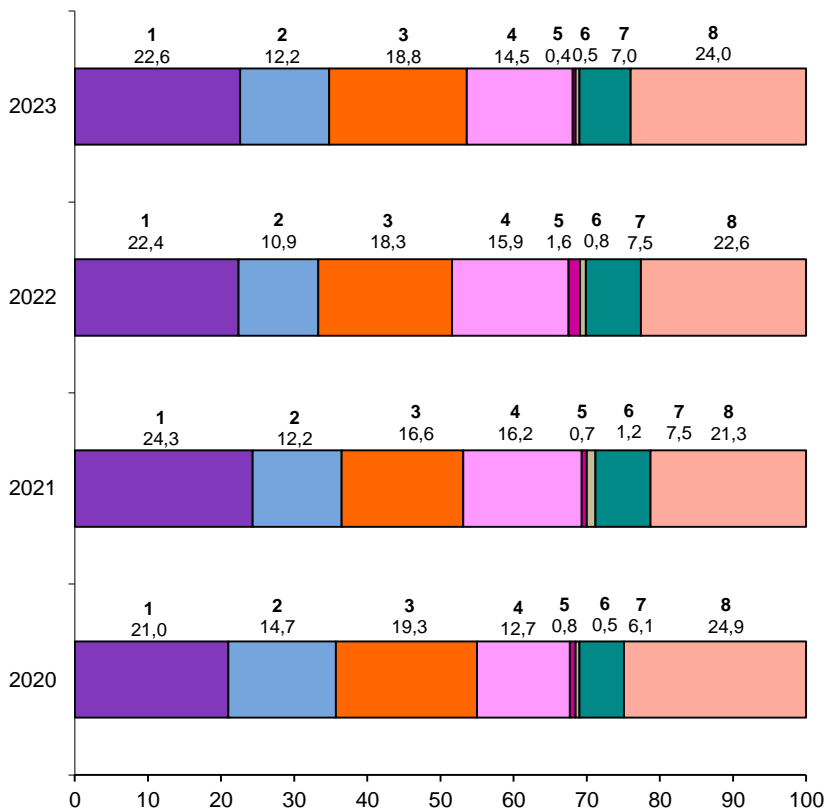
в среднем на 100 лиц; тыс.руб.

	2020	2021	2022	2023
Расходы – всего	9040	8426	8451	8326
в том числе на:				
одежду, белье, обувь и ткани	1903	2048	1890	1878
товары для организации, отдыха, спортивных и культурных мероприятий ¹⁾	1325	1029	925	1020
транспортные средства, аксессуары и горюче- смазочные материалы	1744	1398	1545	1563
мебель, домашнее оборудование, предметы для ухода за домом	1152	1361	1341	1208
строительные материалы	72	55	136	38
топливо для отопления и освещения жилья	43	105	68	40
табачные изделия	549	632	637	584
медицинские товары, предметы гигиены и другие непродоволь- ственные товары	2252	1798	1909	1995

¹⁾ С 2021 года включая расходы на оборудование для телефонии, обработки информации, записи и воспроизведения звука и изображения.

СТРУКТУРА РАСХОДОВ НА ПОКУПКУ НЕПРОДОВОЛЬСТВЕННЫХ ТОВАРОВ

(в процентах)



1 – одежда, белье, обувь и ткани

2 – товары для организации отдыха, спортивных и культурных мероприятий

3 – транспортные средства, аксессуары и горюче-смазочные материалы

4 – мебель, домашнее оборудование, предметы для ухода за домом

5 – строительные материалы

6 – топливо для отопления и освещения жилья

7 – табачные изделия

8 – медицинские товары, предметы гигиены и другие непродовольственные товары

ДИНАМИКА РАСХОДОВ НА ПОКУПКУ НЕПРОДОВОЛЬСТВЕННЫХ ТОВАРОВ

	в процентах к 2020 году		
	2021	2022	2023
Расходы – всего	93	94	92
в том числе на:			
одежду, белье, обувь и ткани	108	99,3	99,0
товары для организации отдыха, спортивных и культурных мероприятий	78	70	77
транспортные средства, аксессуары и горюче- смазочные материалы	80	89	90
мебель, домашнее оборудование, предметы для ухода за домом	118	116	105
строительные материалы	76	1,9 р.	53
топливо для отопления и освещения жилья	2,4 р.	1,6 р.	93
табачные изделия	115	116	106
медицинские товары, предметы личной гигиены и другие непродоволь- ственные товары	80	85	89

РАСХОДЫ НА ОПЛАТУ УСЛУГ

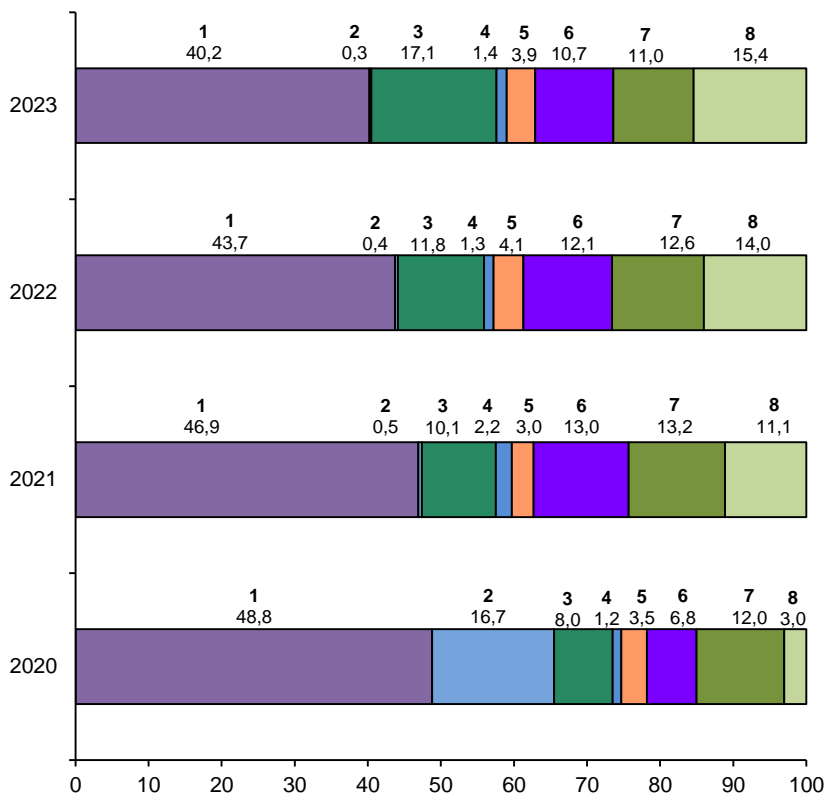
в среднем на 100 лиц; тыс.руб.

	2020	2021	2022	2023
Расходы – всего	5645	6377	6866	8175
в том числе на:				
жилищно-коммунальные услуги	2752	2992	2998	3288
из них оплата:				
жилья	629	777	526	535
электроэнергии	258	260	286	307
газа	102	101	97	109
центрального отопления	758	785	883	1000
воды и других коммунальных услуг	1005	1069	1206	1337
бытовые услуги	942	31	26	27
услуги по организации отдыха и культурных мероприятий	455	644	811	1397
услуги в системе образования	68	140	92	112
медицинские и санаторно-оздоровительные услуги	201	189	284	322
транспортные услуги ¹⁾	381	830	827	877
услуги связи	677	844	864	896
прочие услуги	169	707	964	1256

¹⁾С 2021 года включая расходы на почтовые и курьерские услуги.

СТРУКТУРА РАСХОДОВ НА ОПЛАТУ УСЛУГ

(в процентах)



1 – жилищно-коммунальные услуги

2 – бытовые услуги

3 – услуги по организации отдыха и культурных мероприятий

4 – услуги в системе образования

5 – медицинские и санаторно-оздоровительные услуги

6 – транспортные услуги

7 – услуги связи

8 – прочие услуги

ДИНАМИКА РАСХОДОВ НА ОПЛАТУ УСЛУГ

в процентах к 2020 году

	2021	2022	2023
Расходы – всего	113	122	145
в том числе на:			
жилищно-коммунальные услуги	109	109	120
из них оплата:			
жилья	124	84	85
электроэнергии	100,8	111	119
газа	99,0	95	107
центрального отопления	104	117	132
воды и других коммунальных услуг	106	120	133
бытовые услуги	3	3	3
услуги по организации отдыха и культурных мероприятий	142	1,8 р.	3,1 р.
услуги в системе образования	2,1 р.	135	1,7 р.
медицинские и санаторно-оздоровительные услуги	94	141	1,6 р.
транспортные услуги	2,2 р.	2,2 р.	2,3 р.
услуги связи	125	128	132
прочие услуги	4,2 р.	5,7 р.	7,4 р.

**РАСПРЕДЕЛЕНИЕ ЧЛЕНОВ ДОМОХОЗЯЙСТВ,
ИМЕЮЩИХ ПРАВО НА ПОЛУЧЕНИЕ ПЕНСИИ**

	в процентах			
	2020	2021	2022	2023
Всего членов домохозяйств, имеющих право на получение пенсии	100	100	100	100
из них:				
по старости	95,2	93,7	94,1	94,1
по инвалидности	1,1	2,2	2,1	2,4
по случаю потери кормильца	0,6	0,8	1,5	0,9
за выслугу лет	2,8	3,3	2,3	2,6
социальной	0,3	–	–	–

РАСПРЕДЕЛЕНИЕ ДОМАШНИХ ХОЗЯЙСТВ ПО ОЦЕНКЕ СВОЕГО ФИНАНСОВОГО ПОЛОЖЕНИЯ НА КОНЕЦ ГОДА

	в процентах			
	2020	2021	2022	2023
Все домашние хозяйства	100	100	100	100
из них, оценившие свое финансовое положение следующим образом:				
затруднительно покупать одежду и оплачивать жилищно-коммунальные услуги	3,4	3,0	5,7	5,4
не могут позволить покупку товаров длительного пользования	47,0	60,6	52,6	51,5
не хватает денег на покупку автомобиля, квартиры, дачи	49,6	36,4	40,6	43,1
средств достаточно, чтобы купить все, что считают нужным	–	–	1,1	–

МЕТОДОЛОГИЧЕСКИЙ КОММЕНТАРИЙ

Выборочное обследование бюджетов домашних хозяйств проводится органами государственной статистики в соответствии с Федеральным планом статистических работ, утвержденным Правительством Российской Федерации. Обследование домашних хозяйств относится к числу наиболее гибких средств сбора экономико-статистической информации. При планировании таких обследований учитываются общие потребности страны в соответствующей информации, отражаются интересы общества.

Обследование организовано по методу случайной двухступенчатой выборки и строится на принципах добровольного участия домохозяйств. С 2016 года в качестве основы и информационной базы для построения выборки и формирования инструментария отбора используются материалы Всероссийской переписи населения 2010 года. Единицей отбора является счетный участок, конечной единицей отбора – домохозяйство. В Ленинградской области принимали участие 505 домашних хозяйств.

Домашнее хозяйство представляет собой совокупность лиц, проживающих в одном жилом помещении или его части, как связанных, так и несвязанных родством, совместно обеспечивающих себя всем необходимым для жизни, полностью или частично объединяя и расходуя свои средства. Домохозяйство может состоять из одного человека, живущего самостоятельно. Учетный период обследования отдельно взятого домохозяйства охватывает квартал.

Члены домохозяйства делятся по статусу деятельности на рабочую силу и лица, не входящие в состав рабочей силы.

Рабочую силу составляют занятые и безработные.

В категорию *занятые* включаются:

- работающие по найму на предприятиях, в организациях со статусом юридического лица;
- работающие по найму у индивидуальных предпринимателей;
- занятые в сфере предпринимательской деятельности.

Лица, не входящие в состав рабочей силы, состоят из следующих категорий:

- неработающие пенсионеры, включая пенсионеров по инвалидности;
- обучающиеся в образовательных организациях (15 лет и старше);
- лица, ведущие домашнее хозяйство;

-
- временно или длительно нетрудоспособные;
 - другие.

Программа бюджетного обследования сориентирована на получение наиболее полных данных о составе расходов и объемах личного потребления домохозяйств. Отсутствие прямых вопросов о доходах домохозяйств восполняется расчетным методом на основе того, что расходы могли быть произведены домохозяйством только за счет полученных им доходов и привлеченных средств в виде займов, кредитов и собственных сбережений. Следовательно, *денежный доход* – это расчетный показатель, исчисляемый исходя из суммы произведенных денежных расходов и сложившегося прироста финансовых активов в течение учетного периода обследования.

Денежные доходы населения включают заработную плату наемных работников, доходы лиц, занятых предпринимательской деятельностью, пенсии, пособия, стипендии и другие социальные трансферты, доходы от собственности в виде процентов по вкладам, ценным бумагам, дивидендов и другие доходы.

Денежные расходы домашних хозяйств представляют собой сумму фактических затрат, произведенных членами домохозяйств в течение учетного периода обследования, и включают в себя потребительские расходы, а также расходы, не связанные с потреблением (сюда входят налоги, сборы, платежи). В состав денежных расходов не включаются суммы инвестиций, расходы на покупку иностранной валюты, ценных бумаг и суммы, положенные на банковские счета.

Потребительские расходы домашних хозяйств являются частью денежных расходов, которые направляются на приобретение потребительских товаров и услуг.

С 2023 года группировка товаров и услуг, приобретенных домашними хозяйствами для личного потребления, осуществляется с использованием *Классификатора индивидуального потребления домашних хозяйств по целям* (КИПЦ-ДХ), версия 5. КИПЦ-ДХ является стандартным средством сбора, обработки и представления статистической информации, характеризующей уровень, структуру и динамику потребительских расходов населения при проведении выборочного обследования домашних хозяйств в соответствии с методологией Системы национальных счетов и рекомендациями по гармонизации бюджетных обследований домашних хозяйств Европейской статистической комиссии (Евростат, 1997).

Данные о доходах, потреблении и расходах домашних хозяйств, получаемые в ходе выборочного обследования бюджетов домашних хозяйств, имеют широкий, постоянно увеличивающийся диапазон видов использования. Такие данные зачастую используются в качестве основы для принятия решений, например, по политике в области социального обеспечения и финансовой политике, для изучения воздействия налогообложения и социальных льгот на перераспределение, а также экономического благосостояния населения в целом.

Область изучения и распространения данных бюджетного обследования определяется конкретными целями:

- получение данных о распределении населения по уровню материального благосостояния; об уровне потребления, денежных расходах и условиях жизни различных социально-экономических групп населения;
- получение весовых показателей для расчета индекса потребительских цен;
- обеспечение данных для составления счетов сектора домашних хозяйств в системе национальных счетов и балансов.

Данные выборочного бюджетного обследования домашних хозяйств репрезентативны на уровне Российской Федерации.

Для характеристики уровня жизни населения в целом по Ленинградской области приведены данные, рассчитанные в соответствии с учетом специфики системы статистических социальных показателей.

**ДОХОДЫ И РАСХОДЫ ДОМАШНИХ ХОЗЯЙСТВ
ЛЕНИНГРАДСКОЙ ОБЛАСТИ в 2023 году
(ПО РЕЗУЛЬТАТАМ ВЫБОРОЧНОГО
ОБСЛЕДОВАНИЯ БЮДЖЕТОВ
ДОМАШНИХ ХОЗЯЙСТВ)**

Статистический бюллетень

Ответственный за выпуск: Е.В. Лаврова
Подготовка издания: Т.В. Кравченко

Сдано в набор 10.07.2024. Подписано в печать 16.07.2024.
Усл. печ. л. 1,63. Тираж 2 экз. Заказ №
Отпечатано в оперативной полиграфии Петростата.
197136, г. Санкт-Петербург, ул. Профессора Попова, 39