

Управление Федеральной службы
государственной статистики
по г. Санкт-Петербургу и Ленинградской области
(ПЕТРОСТАТ)

**Доходы и расходы домашних
хозяйств Ленинградской области
в 2022 году
(по результатам выборочного
бюджетного обследования)**

СТАТИСТИЧЕСКИЙ БЮЛЛЕТЕНЬ

Исх. № СЧ – 150/2200
от 20.07.2023 г.

**Санкт-Петербург
2023**

Бюллетень подготовлен отделом статистики уровня жизни и обследований домашних хозяйств Петростата по данным выборочного обследования бюджетов 505 домашних хозяйств Ленинградской области за 2019–2022 годы. Представлена информация о денежных доходах, денежных расходах семей на питание, на покупку непродовольственных товаров и на оплату услуг обследуемых домашних хозяйств. Приводятся данные о распределении домашних хозяйств по уровню зарегистрированного денежного дохода и оценке своего финансового положения на конец года. Данные за 2022 год – предварительные.

Петростат является собственником государственной статистической информации на территории Санкт-Петербурга и Ленинградской области и обладает исключительными правами на издание и распространение статистических публикаций. При использовании материалов органов государственной статистики ссылка на источник обязательна.

Список сокращений:

тыс. – тысяча
руб. – рубль
р. – раз
шт. – штук

В бюллетене приняты условные обозначения:

– явление отсутствует
% процент

Код издания
по каталогу 15000223
E-mail: 78@rosstat.gov.ru
<http://78.rosstat.gov.ru>

© Петростат, 2023

СОДЕРЖАНИЕ

СОСТАВ ДОМАШНИХ ХОЗЯЙСТВ ПО СТАТУСУ ДЕЯТЕЛЬНОСТИ	4
ДОХОДЫ И ИХ ИСПОЛЬЗОВАНИЕ В ДОМАШНИХ ХОЗЯЙСТВАХ	4
СТРУКТУРА ДЕНЕЖНЫХ РАСХОДОВ	5
ДИНАМИКА ДЕНЕЖНЫХ ДОХОДОВ И РАСХОДОВ.....	6
СТРУКТУРА ПОТРЕБИТЕЛЬСКИХ РАСХОДОВ	7
ДИНАМИКА ПОТРЕБИТЕЛЬСКИХ РАСХОДОВ	9
РАСХОДЫ НА ПОКУПКУ ПРОДУКТОВ ПИТАНИЯ	10
СТРУКТУРА РАСХОДОВ НА ПОКУПКУ ПРОДУКТОВ ПИТАНИЯ.....	11
ДИНАМИКА РАСХОДОВ НА ПОКУПКУ ПРОДУКТОВ ПИТАНИЯ	12
СРЕДНИЕ ЦЕНЫ НА ОСНОВНЫЕ ПРОДУКТЫ ПИТАНИЯ.....	13
ДИНАМИКА СРЕДНИХ ЦЕН НА ОСНОВНЫЕ ПРОДУКТЫ ПИТАНИЯ	14
РАСХОДЫ НА ПОКУПКУ НЕПРОДОВОЛЬСТВЕННЫХ ТОВАРОВ	14
СТРУКТУРА РАСХОДОВ НА ПОКУПКУ НЕПРОДОВОЛЬСТВЕННЫХ ТОВАРОВ	16
ДИНАМИКА РАСХОДОВ НА ПОКУПКУ НЕПРОДОВОЛЬСТВЕННЫХ ТОВАРОВ	17
РАСХОДЫ НА ОПЛАТУ УСЛУГ	18
СТРУКТУРА РАСХОДОВ НА ОПЛАТУ УСЛУГ	19
ДИНАМИКА РАСХОДОВ НА ОПЛАТУ УСЛУГ	20
РАСПРЕДЕЛЕНИЕ ЧЛЕНОВ ДОМОХОЗЯЙСТВ, ИМЕЮЩИХ ПРАВО НА ПОЛУЧЕНИЕ ПЕНСИИ.....	21
РАСПРЕДЕЛЕНИЕ ДОМАШНИХ ХОЗЯЙСТВ ПО ОЦЕНКЕ СВОЕГО ФИНАНСОВОГО ПОЛОЖЕНИЯ НА КОНЕЦ ГОДА.....	22
МЕТОДОЛОГИЧЕСКИЙ КОММЕНТАРИЙ.....	23

СОСТАВ ДОМАШНИХ ХОЗЯЙСТВ ПО СТАТУСУ ДЕЯТЕЛЬНОСТИ

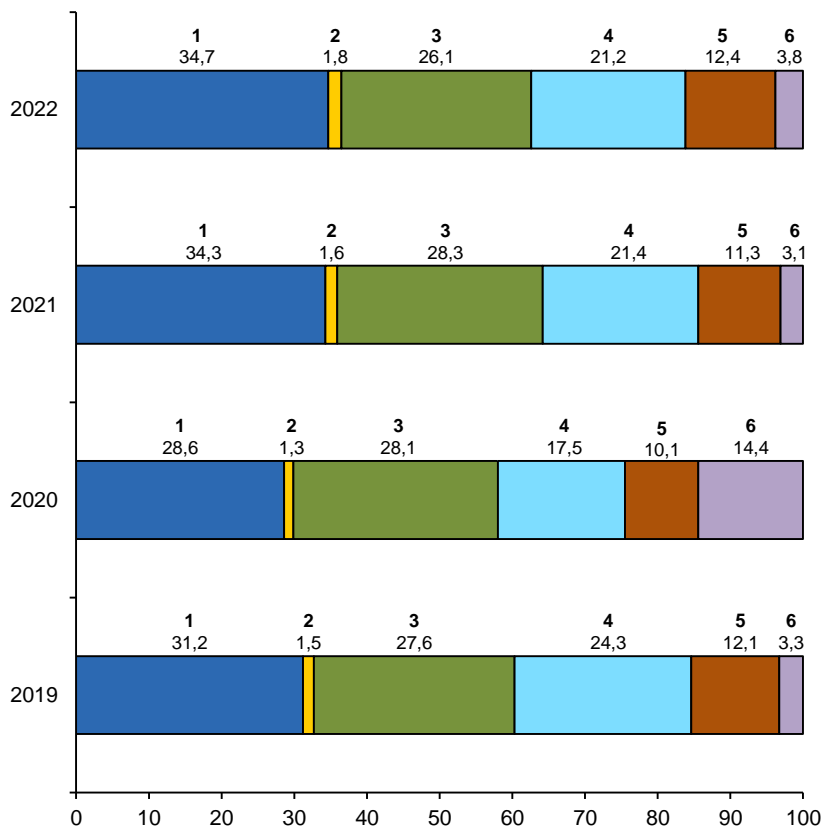
	в среднем на 100 семей			
	2019	2020	2021	2022
Число наличных членов домохозяйств, человек	240	240	240	240
в том числе:				
рабочая сила	162	163	166	169
из них занятые	162	163	166	168
лица, не входящие в состав рабочей силы	43	43	42	40
дети до 15 лет	35	34	32	31

ДОХОДЫ И ИХ ИСПОЛЬЗОВАНИЕ В ДОМАШНИХ ХОЗЯЙСТВАХ

	в среднем на 100 лиц; тыс. руб.			
	2019	2020	2021	2022
Денежный доход	30357	32670	33771	36370
Денежный расход	26969	32181	29792	32425
в том числе:				
на покупку продуктов питания	7733	8593	9201	10010
на питание вне дома	699	606	1033	1248
на покупку алкогольных напитков	409	428	472	598
на покупку непродовольственных товаров	7435	9040	8426	8451
на оплату услуг	6544	5645	6377	6866
налоги, сборы, платежи	3255	3243	3372	4011
другие расходы	894	4626	911	1241

СТРУКТУРА ДЕНЕЖНЫХ РАСХОДОВ

(в процентах)



1 – покупка продуктов питания, включая питание вне дома

2 – покупка алкогольных напитков

3 – покупка непродовольственных товаров

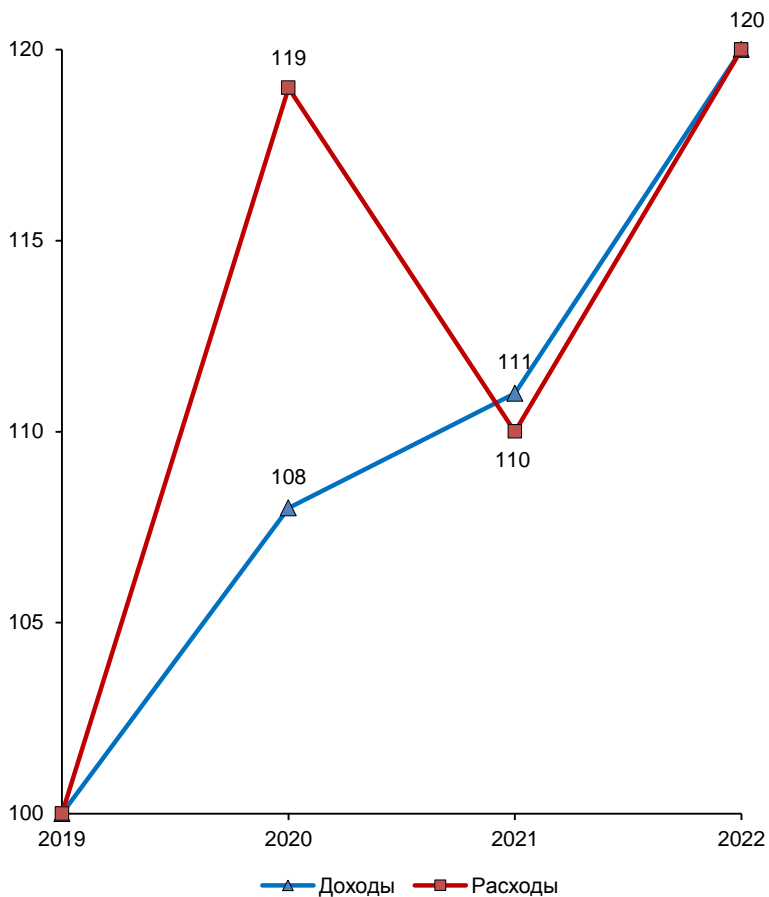
4 – оплата услуг

5 – налоги, сборы, платежи

6 – другие расходы

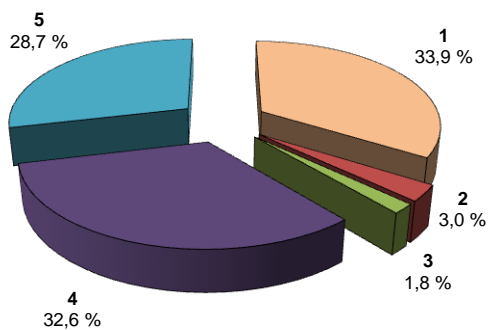
ДИНАМИКА ДЕНЕЖНЫХ ДОХОДОВ И РАСХОДОВ

(в процентах к 2019 году)

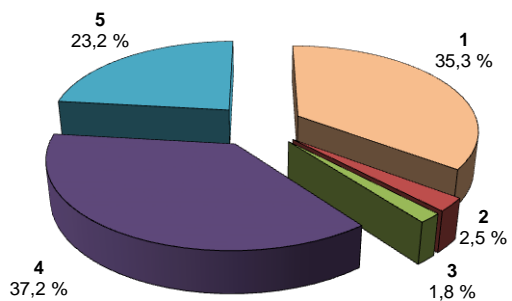


СТРУКТУРА ПОТРЕБИТЕЛЬСКИХ РАСХОДОВ

2019

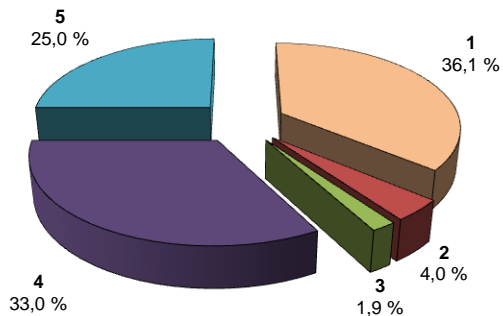


2020

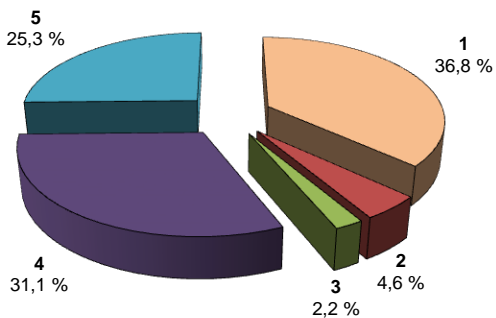


- 1 – покупка продуктов питания
- 2 – питание вне дома
- 3 – покупка алкогольных напитков
- 4 – покупка непродовольственных товаров
- 5 – оплата услуг

2021



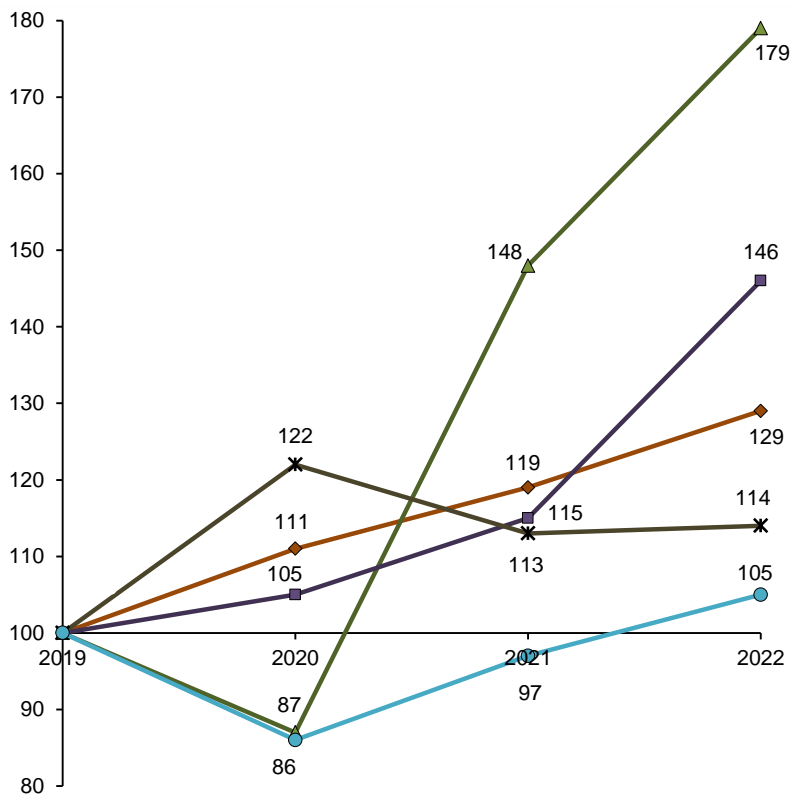
2022



- 1 – покупка продуктов питания
- 2 – питание вне дома
- 3 – покупка алкогольных напитков
- 4 – покупка непродовольственных товаров
- 5 – оплата услуг

ДИНАМИКА ПОТРЕБИТЕЛЬСКИХ РАСХОДОВ

(в процентах к 2019 году)



- ◆— расходы на покупку продуктов питания
- ▲— расходы на питание вне дома
- расходы на покупку алкогольных напитков
- ✱— расходы на покупку непродовольственных товаров
- расходы на оплату услуг

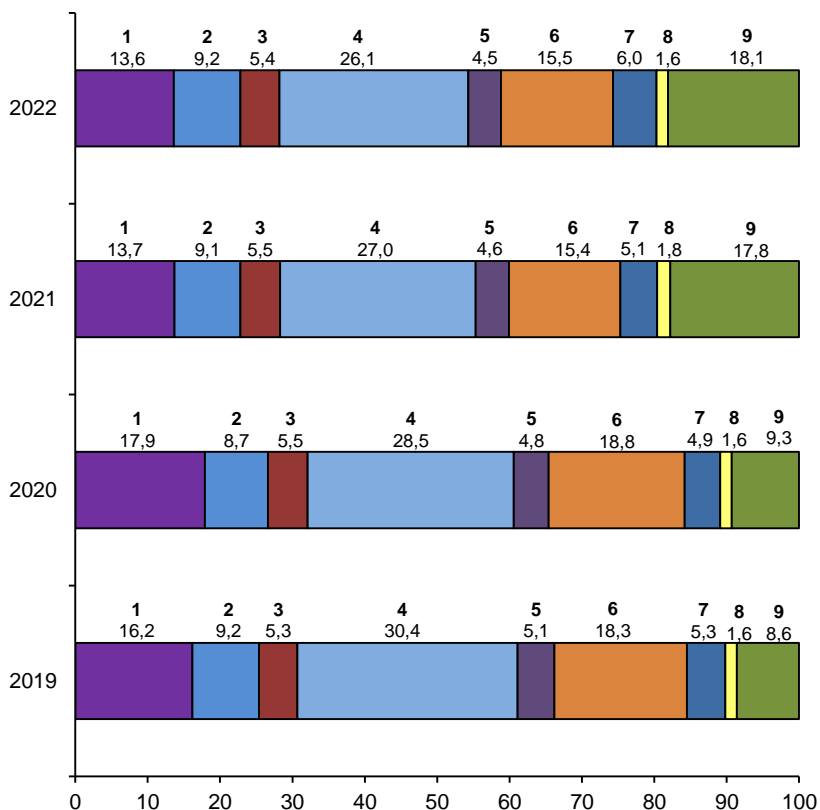
РАСХОДЫ НА ПОКУПКУ ПРОДУКТОВ ПИТАНИЯ

в среднем на 100 лиц; тыс. руб.

	2019	2020	2021	2022
Расходы – всего	7733	8593	9201	10010
в том числе на:				
хлебобулочные изделия и крупы	1253	1537	1260	1363
картофель	116	140	166	171
овощи	597	605	668	747
фрукты и орехи	411	471	509	534
мясо и мясные продукты	2350	2452	2486	2616
рыба и морепродукты	394	415	419	453
молоко и молочные продукты	1415	1617	1415	1549
сахар, джем, мед, шоколад и конфеты	410	422	473	598
яйца	121	136	163	163
масла и жиры	91	84	343	332
готовые блюда и другие виды продуктов питания	575	714	1299	1484

СТРУКТУРА РАСХОДОВ НА ПОКУПКУ ПРОДУКТОВ ПИТАНИЯ

(в процентах)



1 – хлебобулочные изделия и крупы

2 – картофель, овощи

3 – фрукты и орехи

4 – мясо и мясные продукты

5 – рыба и морепродукты

6 – молоко и молочные продукты

7 – сахар, джем, мед, шоколад и конфеты

8 – яйца

9 – готовые блюда и другие виды продуктов питания

ДИНАМИКА РАСХОДОВ НА ПОКУПКУ ПРОДУКТОВ ПИТАНИЯ

в процентах к 2019 году

	2020	2021	2022
Расходы – всего	111	119	129
в том числе на:			
хлебобулочные изделия и крупы	123	101	109
картофель	121	143	147
овощи	101	112	125
фрукты и орехи	115	124	130
мясо и мясные продукты	104	106	111
рыба и морепродукты	105	106	115
молоко и молочные продукты	114	100	109
сахар, джем, мед, шоколад и конфеты	103	115	146
яйца	112	135	135
масла и жиры	92	3,8 р.	3,7 р.
готовые блюда и другие виды продуктов питания	124	2,3 р.	2,6 р.

СРЕДНИЕ ЦЕНЫ НА ОСНОВНЫЕ ПРОДУКТЫ ПИТАНИЯ

	рублей за килограмм			
	2019	2020	2021	2022
Хлебные продукты	117,1	128,9	135,8	170,2
Говядина и телятина	302,0	314,5	338,0	379,0
Свинина	263,1	266,6	289,0	305,6
Баранина	375,4	404,9	496,6	206,5
Мясо птицы	175,3	176,7	205,2	224,1
Рыба свежая	230,6	234,8	319,1	369,3
Молоко цельное	63,1	64,8	69,5	79,7
Сметана	186,5	196,2	212,1	247,1
Сыр и брынза	477,0	524,6	578,4	683,5
Творог	273,0	305,6	326,4	374,7
Яйца, 10 шт.	57,9	61,1	73,8	77,2
Масло животное	580,7	646,8	701,1	813,7
Маргарин	248,8	235,8	199,0	229,6
Масло растительное	101,6	102,1	132,2	144,2
Фрукты и ягоды свежие	83,4	95,9	98,4	99,3
Овощи и бахчевые	69,4	71,5	85,9	101,6
Картофель	25,5	26,9	40,8	48,4
Сахар	37,2	33,6	47,0	62,9

**ДИНАМИКА СРЕДНИХ ЦЕН
НА ОСНОВНЫЕ ПРОДУКТЫ ПИТАНИЯ**

	в процентах к 2019 году		
	2020	2021	2022
Хлебные продукты	110	116	145
Говядина и телятина	104	112	125
Свинина	101	110	116
Баранина	108	132	55
Мясо птицы	101	117	128
Рыба свежая	102	138	1,6 р.
Молоко цельное	103	110	126
Сметана	105	114	132
Сыр и брынза	110	121	143
Творог	112	120	137
Яйца, 10 шт.	106	127	133
Масло животное	111	121	140
Маргарин	95	80	92
Масло растительное	100,5	130	142
Фрукты и ягоды свежие	115	118	119
Овощи и бахчевые	103	124	146
Картофель	105	1,6 р.	1,9 р.
Сахар	90	126	1,7 р.

РАСХОДЫ НА ПОКУПКУ НЕПРОДОВОЛЬСТВЕННЫХ ТОВАРОВ

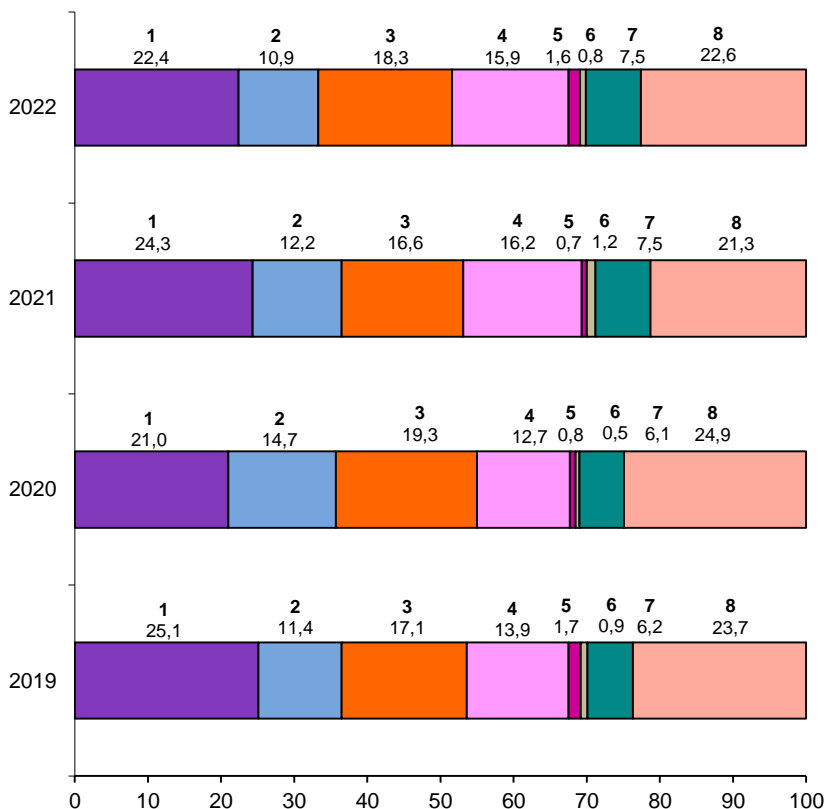
в среднем на 100 лиц; тыс. руб.

	2019	2020	2021	2022
Расходы – всего	7435	9040	8426	8451
в том числе на:				
одежду, белье, обувь и ткани	1866	1903	2048	1890
товары для организации, отдыха, спортивных и культурных мероприятий ¹⁾	848	1325	1029	925
транспортные средства, аксессуары и горюче- смазочные материалы	1269	1744	1398	1545
мебель, домашнее оборудование, предметы для ухода за домом	1031	1152	1361	1341
строительные материалы	128	72	55	136
топливо для отопления и освещения жилья	67	43	105	68
табачные изделия	464	549	632	637
медицинские товары, предметы гигиены и другие непродоволь- ственные товары	1762	2252	1798	1909

¹⁾ С 2021 года включая расходы на оборудование для телефонии, обработки информации, записи и воспроизведения звука и изображения.

СТРУКТУРА РАСХОДОВ НА ПОКУПКУ НЕПРОДОВОЛЬСТВЕННЫХ ТОВАРОВ

(в процентах)



- | | |
|--|--|
| 1 – одежда, белье, обувь и ткани | 5 – строительные материалы |
| 2 – товары для организации отдыха, спортивных и культурных мероприятий | 6 – топливо для отопления и освещения жилья |
| 3 – транспортные средства, аксессуары и горюче-смазочные материалы | 7 – табачные изделия |
| 4 – мебель, домашнее оборудование, предметы для ухода за домом | 8 – медицинские товары, предметы гигиены и другие непродовольственные товары |

ДИНАМИКА РАСХОДОВ НА ПОКУПКУ НЕПРОДОВОЛЬСТВЕННЫХ ТОВАРОВ

в процентах к 2019 году

	2020	2021	2022
Расходы – всего	122	113	114
в том числе на:			
одежду, белье, обувь и ткани	102	110	101
товары для организации отдыха, спортивных и культурных мероприятий	1,6 р.	121	109
транспортные средства, аксессуары и горюче- смазочные материалы	137	110	122
мебель, домашнее оборудование, предметы для ухода за домом	112	132	130
строительные материалы	56	43	106
топливо для отопления и освещения жилья	64	1,6 р.	101
табачные изделия	118	136	137
медицинские товары, предметы личной гигиены и другие непродоволь- ственные товары	128	102	108

РАСХОДЫ НА ОПЛАТУ УСЛУГ

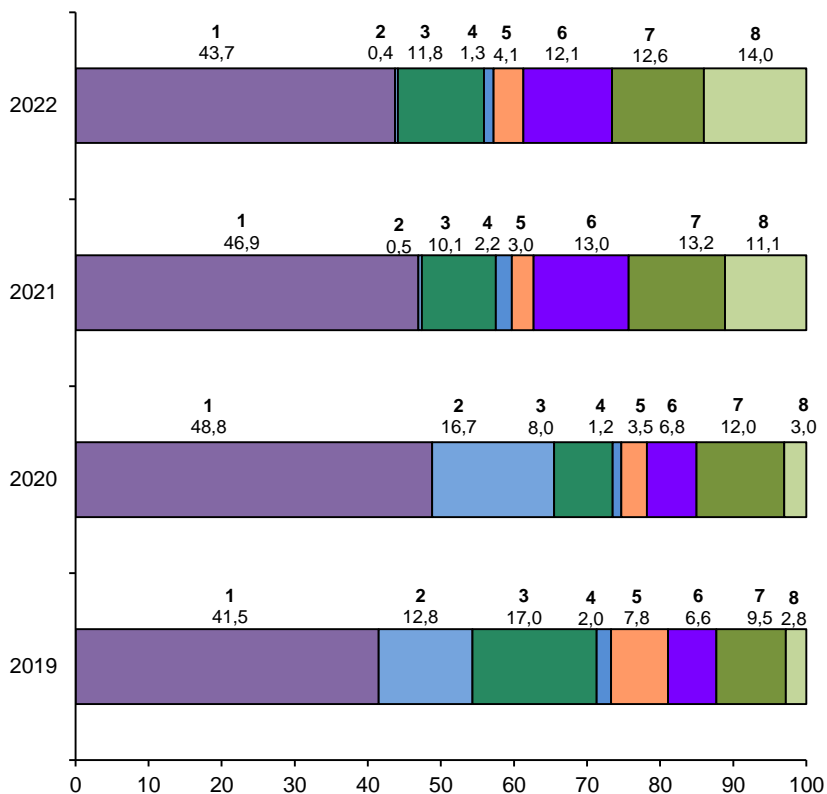
в среднем на 100 лиц; тыс. руб.

	2019	2020	2021	2022
Расходы – всего	6544	5645	6377	6866
в том числе на:				
жилищно-коммунальные услуги	2715	2752	2992	2998
из них оплата:				
жилья	710	629	777	526
электроэнергии	247	258	260	286
газа	120	102	101	97
центрального отопления	717	758	785	883
воды и других коммунальных услуг	921	1005	1069	1206
бытовые услуги	836	942	31	26
услуги по организации отдыха и культурных мероприятий	1115	455	644	811
услуги в системе образования	129	68	140	92
медицинские и санаторно-оздоровительные услуги	515	201	189	284
транспортные услуги ¹⁾	430	381	830	827
услуги связи	624	677	844	864
прочие услуги	180	169	707	964

¹⁾ С 2021 года включая расходы на почтовые и курьерские услуги.

СТРУКТУРА РАСХОДОВ НА ОПЛАТУ УСЛУГ

(в процентах)



1 – жилищно-коммунальные услуги

2 – бытовые услуги

3 – услуги по организации отдыха и культурных мероприятий

4 – услуги в системе образования

5 – медицинские и санаторно-оздоровительные услуги

6 – транспортные услуги

7 – услуги связи

8 – прочие услуги

ДИНАМИКА РАСХОДОВ НА ОПЛАТУ УСЛУГ

в процентах к 2019 году

	2020	2021	2022
Расходы – всего	86	97	105
в том числе на:			
жилищно-коммунальные услуги	101	110	110
из них оплата:			
жилья	89	109	74
электроэнергии	104	105	116
газа	85	84	81
центрального отопления	106	109	123
воды и других коммунальных услуг	109	116	131
бытовые услуги	113	4	3
услуги по организации отдыха и культурных мероприятий	41	58	73
услуги в системе образования	53	109	71
медицинские и санаторно-оздоровительные услуги	39	37	55
транспортные услуги	89	1,9 п.	1,9 п.
услуги связи	108	135	138
прочие услуги	94	3,9 п.	5,4 п.

**РАСПРЕДЕЛЕНИЕ ЧЛЕНОВ ДОМОХОЗЯЙСТВ,
ИМЕЮЩИХ ПРАВО НА ПОЛУЧЕНИЕ ПЕНСИИ**

	в процентах			
	2019	2020	2021	2022
Всего членов домохозяйств, имеющих право на получение пенсии	100	100	100	100
из них:				
по старости	95,2	95,2	93,7	94,1
по инвалидности	1,1	1,1	2,2	2,1
по случаю потери кормильца	0,8	0,6	0,8	1,5
за выслугу лет	2,7	2,8	3,3	2,3
социальной	0,2	0,3	–	–

РАСПРЕДЕЛЕНИЕ ДОМАШНИХ ХОЗЯЙСТВ ПО ОЦЕНКЕ СВОЕГО ФИНАНСОВОГО ПОЛОЖЕНИЯ НА КОНЕЦ ГОДА

	в процентах			
	2019	2020	2021	2022
Все домашние хозяйства	100	100	100	100
из них, оценившие свое финансовое положение следующим образом:				
затруднительно покупать одежду и оплачивать жилищно-коммунальные услуги	7,1	3,4	3,0	5,7
не могут позволить покупку товаров длительного пользования	48,5	47,0	60,6	52,6
не хватает денег на покупку автомобиля, квартиры, дачи	44,4	49,6	36,4	40,6
средств достаточно, чтобы купить все, что считают нужным	–	–	–	1,1

МЕТОДОЛОГИЧЕСКИЙ КОММЕНТАРИЙ

Выборочное обследование бюджетов домашних хозяйств проводится органами государственной статистики в соответствии с Федеральным планом статистических работ, утвержденным Правительством Российской Федерации. Обследование домашних хозяйств относится к числу наиболее гибких средств сбора экономико-статистической информации. При планировании таких обследований учитываются общие потребности страны в соответствующей информации, отражаются интересы общества, включая интересы, выраженные на местном уровне.

Обследование организовано по методу случайной двухступенчатой выборки и строится на принципах добровольного участия домохозяйств. С 2016 года в качестве основы и информационной базы для построения выборки и формирования инструментария отбора используются материалы Всероссийской переписи населения 2010 года. Единицей отбора является счетный участок, конечной единицей отбора – домохозяйство. В Ленинградской области принимали участие 505 домашних хозяйств.

Домашнее хозяйство представляет собой совокупность лиц, проживающих в одном жилом помещении или его части, как связанных, так и несвязанных родством, совместно обеспечивающих себя всем необходимым для жизни, полностью или частично объединяя и расходуя свои средства. Домохозяйство может состоять из одного человека, живущего самостоятельно. Учетный период обследования отдельно взятого домохозяйства охватывает квартал.

Члены домохозяйства делятся по статусу деятельности на рабочую силу и лица, не входящие в состав рабочей силы.

Рабочую силу составляют занятые и безработные.

В категорию *занятые* включаются:

- работающие по найму на предприятиях, в организациях со статусом юридического лица;
- работающие по найму у индивидуальных предпринимателей;
- занятые в сфере предпринимательской деятельности.

Лица, не входящие в состав рабочей силы, состоят из следующих категорий:

- неработающие пенсионеры, включая пенсионеров по инвалидности;
- обучающиеся в образовательных организациях (15 лет и старше);
- лица, ведущие домашнее хозяйство;

-
- временно или длительно нетрудоспособные;
 - другие.

Программа бюджетного обследования сориентирована на получение наиболее полных данных о составе расходов и объемах личного потребления домохозяйств. Отсутствие прямых вопросов о доходах домохозяйств восполняется расчетным методом на основе того, что расходы могли быть произведены домохозяйством только за счет полученных им доходов и привлеченных средств в виде займов, кредитов и собственных сбережений. Следовательно, *денежный доход* – это расчетный показатель, исчисляемый исходя из суммы произведенных денежных расходов и сложившегося прироста финансовых активов в течение учетного периода обследования.

Денежные доходы населения включают заработную плату наемных работников, доходы лиц, занятых предпринимательской деятельностью, пенсии, пособия, стипендии и другие социальные трансферты, доходы от собственности в виде процентов по вкладам, ценным бумагам, дивидендов и другие доходы.

Денежные расходы домашних хозяйств представляют собой сумму фактических затрат, произведенных членами домохозяйств в течение учетного периода обследования, и включают в себя потребительские расходы, а также расходы, не связанные с потреблением (сюда входят налоги, сборы, платежи). В состав денежных расходов не включаются суммы инвестиций, расходы на покупку иностранной валюты, ценных бумаг и суммы, положенные на банковские счета.

Потребительские расходы домашних хозяйств являются частью денежных расходов, которые направляются на приобретение потребительских товаров и услуг.

С 2014 года группировка товаров и услуг, приобретенных домашними хозяйствами для личного потребления, осуществляется с использованием *Классификатора индивидуального потребления домашних хозяйств по целям* (КИПЦ-ДХ), версия 5. КИПЦ-ДХ является стандартным средством сбора, обработки и представления статистической информации, характеризующей уровень, структуру и динамику потребительских расходов населения при проведении выборочного обследования домашних хозяйств в соответствии с методологией Системы национальных счетов и рекомендациями по гармонизации бюджетных обследований домашних хозяйств Европейской статистической комиссии (Евростат, 1997).

Данные о доходах, потреблении и расходах домашних хозяйств, получаемые в ходе выборочного обследования бюджетов домашних хозяйств, имеют широкий, постоянно увеличивающийся диапазон видов использования. Такие данные зачастую используются в качестве основы для принятия решений, например, по политике в области социального обеспечения и финансовой политике, для изучения воздействия налогообложения и социальных льгот на перераспределение, а также экономического благосостояния населения в целом.

Область изучения и распространения данных бюджетного обследования определяется конкретными целями:

- получение данных о распределении населения по уровню материального благосостояния; об уровне потребления, денежных расходах и условиях жизни различных социально-экономических групп населения;
- получение весовых показателей для расчета индекса потребительских цен;
- обеспечение данных для составления счетов сектора домашних хозяйств в системе национальных счетов и балансов.

Данные выборочного бюджетного обследования домашних хозяйств репрезентативны на уровне Российской Федерации.

Для характеристики уровня жизни населения в целом по Ленинградской области приведены данные, рассчитанные в соответствии с учетом специфики системы статистических социальных показателей.

**ДОХОДЫ И РАСХОДЫ ДОМАШНИХ ХОЗЯЙСТВ
ЛЕНИНГРАДСКОЙ ОБЛАСТИ в 2022 году
(ПО РЕЗУЛЬТАТАМ ВЫБОРОЧНОГО
БЮДЖЕТНОГО ОБСЛЕДОВАНИЯ)**

Статистический бюллетень

Ответственный за выпуск: Е.В. Лаврова
Подготовка издания: Б.Н. Лиджиева

Сдано в набор 10.07.2023. Подписано в печать 20.07.2023.
Усл. печ. л. 1,63. Тираж 1 экз. Заказ №
Отпечатано в оперативной полиграфии Петростата.
197136, Санкт-Петербург, ул. Профессора Попова, 39