

Управление Федеральной службы
государственной статистики
по г. Санкт-Петербургу и Ленинградской области
(ПЕТРОСТАТ)

Доходы и расходы домашних хозяйств Ленинградской области

(по результатам выборочного
бюджетного обследования)

СТАТИСТИЧЕСКИЙ БЮЛЛЕТЕНЬ

Исх. № СЧ – 150/551
от 26.05.2020 г.

**Санкт-Петербург
2020**

Бюллетень подготовлен отделом статистики уровня жизни и обследований домашних хозяйств Петростата по данным выборочного обследования бюджетов 505 домашних хозяйств Ленинградской области за 2016 – 2019 годы. Представлена информация об уровне жизни обследуемых домашних хозяйств, которые характеризуются денежными доходами, денежными расходами семей на питание, на покупку непродовольственных товаров и на оплату услуг. Приводятся данные о распределении домашних хозяйств по уровню зарегистрированного денежного дохода и оценке своего финансового положения на конец года.

Петростат является собственником государственной статистической информации на территории Санкт-Петербурга и Ленинградской области и обладает исключительными правами на издание и распространение статистических публикаций. При использовании материалов органов государственной статистики ссылка на источник обязательна.

Список сокращений:

тыс. – тысяча

руб. – рубль

р. – раз

шт. – штук

В бюллетене приняты условные обозначения:

– явление отсутствует

% процент

Код издания
по каталогу 15000220

E-mail: petrostat@gks.ru
<http://petrostat.gks.ru>

© Петростат, 2020

СОДЕРЖАНИЕ

СОСТАВ ДОМАШНИХ ХОЗЯЙСТВ ПО СТАТУСУ ДЕЯТЕЛЬНОСТИ	4
ДОХОДЫ И ИХ ИСПОЛЬЗОВАНИЕ В ДОМАШНИХ ХОЗЯЙСТВАХ	4
СТРУКТУРА ДЕНЕЖНЫХ РАСХОДОВ	5
ДИНАМИКА ДЕНЕЖНЫХ ДОХОДОВ И РАСХОДОВ	6
СТРУКТУРА ПОТРЕБИТЕЛЬСКИХ РАСХОДОВ	7
ДИНАМИКА ПОТРЕБИТЕЛЬСКИХ РАСХОДОВ.....	9
РАСХОДЫ НА ПОКУПКУ ПРОДУКТОВ ПИТАНИЯ	10
СТРУКТУРА РАСХОДОВ НА ПОКУПКУ ПРОДУКТОВ ПИТАНИЯ	11
ДИНАМИКА РАСХОДОВ НА ПОКУПКУ ПРОДУКТОВ ПИТАНИЯ	12
СРЕДНИЕ ЦЕНЫ НА ОСНОВНЫЕ ПРОДУКТЫ ПИТАНИЯ	13
ДИНАМИКА СРЕДНИХ ЦЕН НА ОСНОВНЫЕ ПРОДУКТЫ ПИТАНИЯ	14
РАСХОДЫ НА ПОКУПКУ НЕПРОДОВОЛЬСТВЕННЫХ ТОВАРОВ	15
СТРУКТУРА РАСХОДОВ НА ПОКУПКУ НЕПРОДОВОЛЬСТВЕННЫХ ТОВАРОВ.....	16
ДИНАМИКА РАСХОДОВ НА ПОКУПКУ НЕПРОДОВОЛЬСТВЕННЫХ ТОВАРОВ.....	17
РАСХОДЫ НА ОПЛАТУ УСЛУГ	18
СТРУКТУРА РАСХОДОВ НА ОПЛАТУ УСЛУГ	19
ДИНАМИКА РАСХОДОВ НА ОПЛАТУ УСЛУГ	20
РАСПРЕДЕЛЕНИЕ ЧЛЕНОВ ДОМОХОЗЯЙСТВ, ИМЕЮЩИХ ПРАВО НА ПОЛУЧЕНИЕ ПЕНСИИ.....	21
РАСПРЕДЕЛЕНИЕ ДОМАШНИХ ХОЗЯЙСТВ ПО ОЦЕНКЕ СВОЕГО ФИНАНСОВОГО ПОЛОЖЕНИЯ НА КОНЕЦ ГОДА	22
МЕТОДОЛОГИЧЕСКИЙ КОММЕНТАРИЙ.....	23

СОСТАВ ДОМАШНИХ ХОЗЯЙСТВ ПО СТАТУСУ ДЕЯТЕЛЬНОСТИ

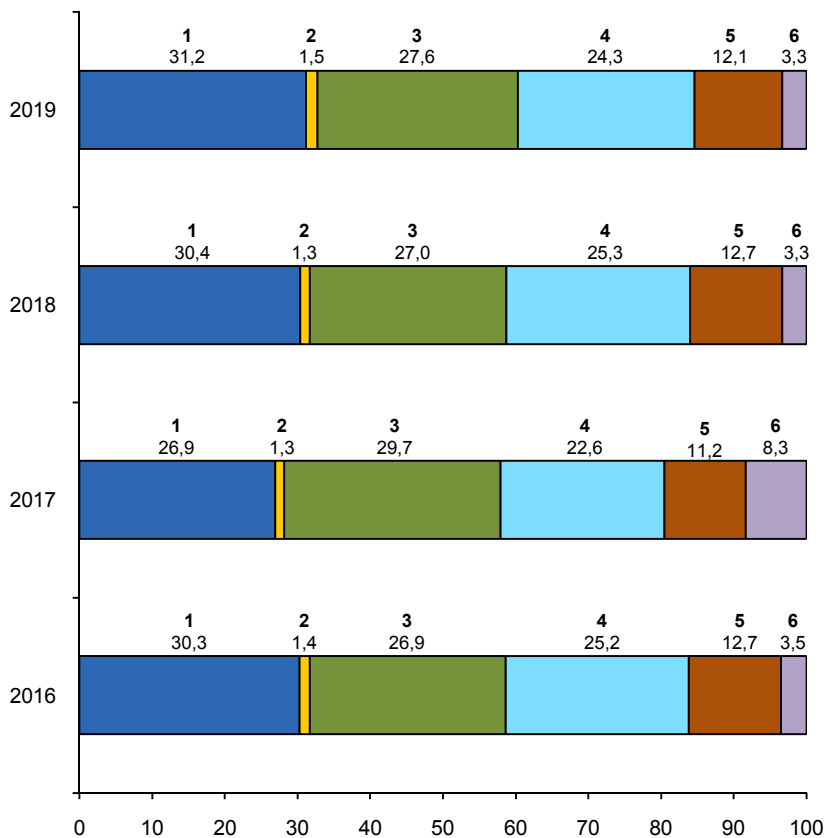
	в среднем на 100 семей			
	2016	2017	2018	2019
Число наличных членов домохозяйств, человек	240	240	240	240
в том числе:				
рабочая сила	162	159	159	162
из них занятые	161	159	159	162
лица, не входящие в состав рабочей силы	40	43	40	43
дети до 15 лет	38	38	41	35

ДОХОДЫ И ИХ ИСПОЛЬЗОВАНИЕ В ДОМАШНИХ ХОЗЯЙСТВАХ

	в среднем на 100 лиц; тыс. руб.			
	2016	2017	2018	2019
Денежный доход	24257	28306	27190	30357
Денежный расход	22351	26098	23513	26969
в том числе:				
на покупку продуктов питания	6473	6524	6605	7733
на питание вне дома	311	497	537	699
на покупку алкогольных напитков	305	350	313	409
на покупку непродовольственных товаров	6003	7753	6352	7435
на оплату услуг	5640	5886	5950	6544
налоги, сборы, платежи	2847	2917	2988	3255
другие расходы	772	2171	768	894

СТРУКТУРА ДЕНЕЖНЫХ РАСХОДОВ

(в процентах)



1 – покупка продуктов питания, включая питание вне дома

2 – покупка алкогольных напитков

3 – покупка непродовольственных товаров

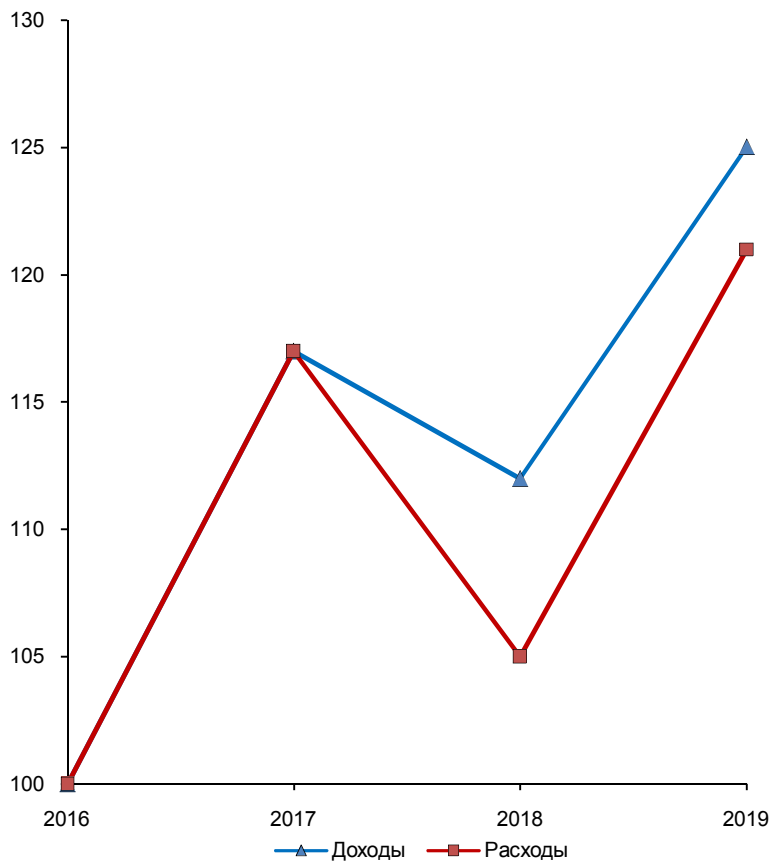
4 – оплата услуг

5 – налоги, сборы, платежи

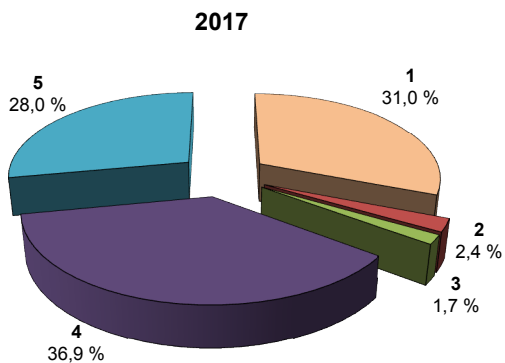
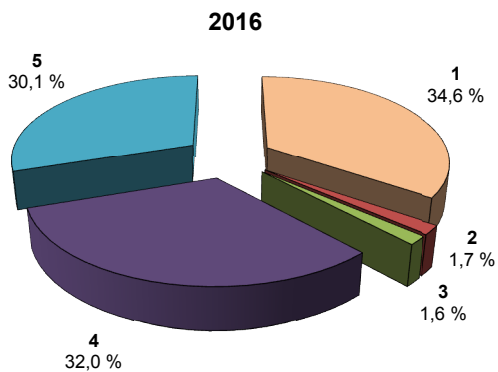
6 – другие расходы

ДИНАМИКА ДЕНЕЖНЫХ ДОХОДОВ И РАСХОДОВ

(в процентах к 2016 году)

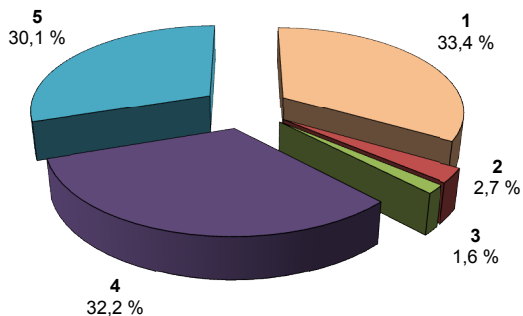


СТРУКТУРА ПОТРЕБИТЕЛЬСКИХ РАСХОДОВ

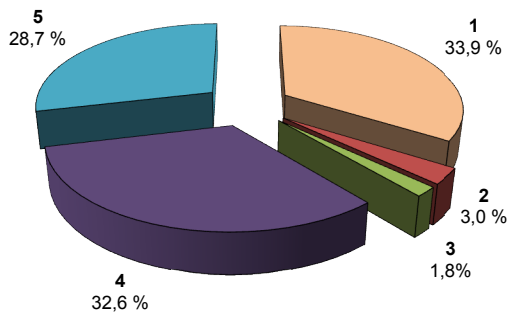


- 1 – покупка продуктов питания
- 2 – питание вне дома
- 3 – покупка алкогольных напитков
- 4 – покупка непродовольственных товаров
- 5 – оплата услуг

2018



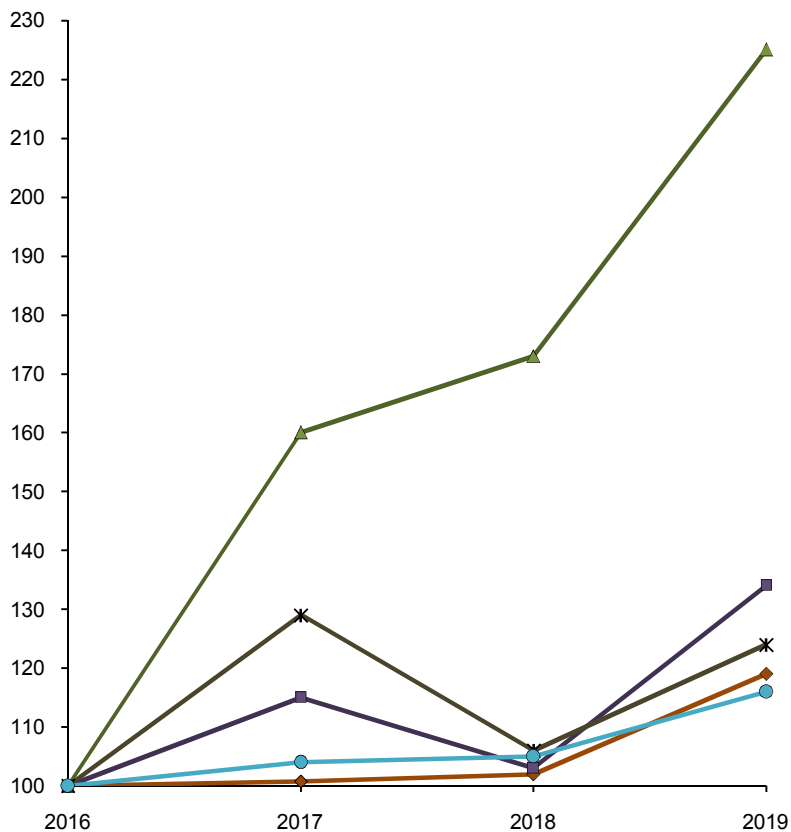
2019



- 1 – покупка продуктов питания
- 2 – питание вне дома
- 3 – покупка алкогольных напитков
- 4 – покупка непродовольственных товаров
- 5 – оплата услуг

ДИНАМИКА ПОТРЕБИТЕЛЬСКИХ РАСХОДОВ

(в процентах к 2016 году)



- ◆— расходы на покупку продуктов питания
- ▲— расходы на питание вне дома
- расходы на покупку алкогольных напитков
- *— расходы на покупку непродовольственных товаров

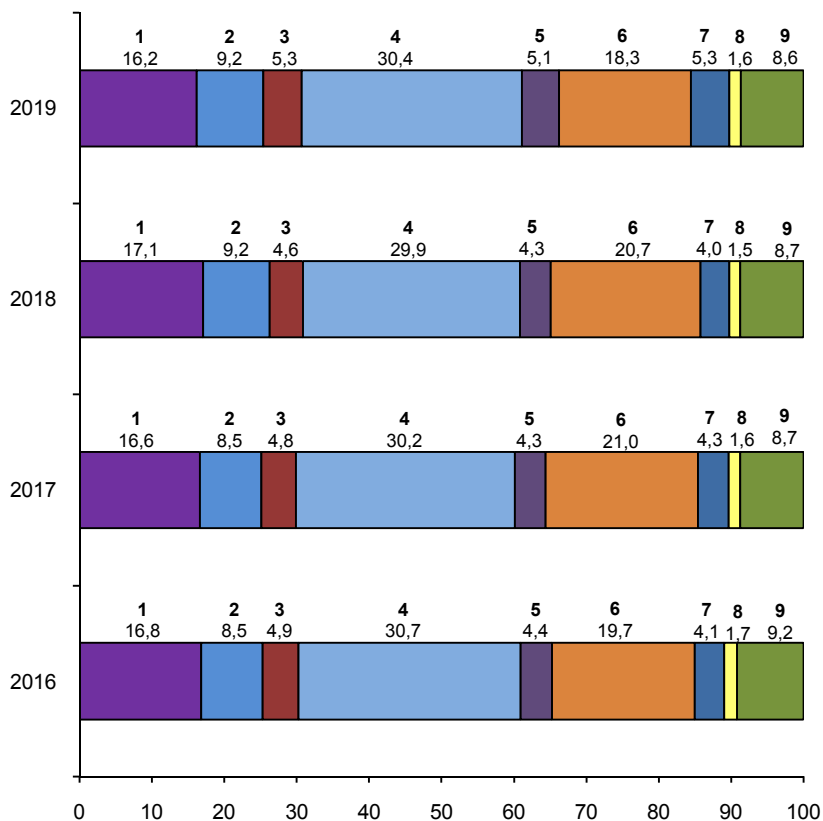
РАСХОДЫ НА ПОКУПКУ ПРОДУКТОВ ПИТАНИЯ

в среднем на 100 лиц; тыс. руб.

	2016	2017	2018	2019
Расходы – всего	6473	6524	6605	7733
в том числе на:				
хлебные продукты	1085	1081	1133	1253
картофель	81	101	98	116
овощи и бахчевые	466	453	508	597
фрукты и ягоды	320	310	302	411
мясо и мясные продукты	1987	1972	1973	2350
рыба и рыбные продукты	282	284	285	394
молоко и молочные продукты	1279	1371	1367	1415
сахар и кондитерские изделия	268	279	262	410
яйца	110	103	101	121
масло растительное и другие жиры	80	77	72	91
прочие продукты питания	515	493	504	575

СТРУКТУРА РАСХОДОВ НА ПОКУПКУ ПРОДУКТОВ ПИТАНИЯ

(в процентах)



- 1 – хлебные продукты
- 2 – картофель, овощи и бахчевые
- 3 – фрукты и ягоды
- 4 – мясо и мясные продукты
- 5 – рыба и рыбные продукты

- 6 – молоко и молочные продукты
- 7 – сахар и кондитерские изделия
- 8 – яйца
- 9 – прочие продукты питания

ДИНАМИКА РАСХОДОВ НА ПОКУПКУ ПРОДУКТОВ ПИТАНИЯ

	в процентах к 2016 году		
	2017	2018	2019
Расходы – всего	100,8	102	119
в том числе на:			
хлебные продукты	99,6	104	115
картофель	125	121	143
овощи и бахчевые	97	109	128
фрукты и ягоды	97	94	128
мясо и мясные продукты	99,2	99,3	118
рыба и рыбные продукты	100,7	101	140
молоко и молочные продукты	107	107	111
сахар и кондитерские изделия	104	98	1,5 р.
яйца	94	92	110
масло растительное и другие жиры	96	90	114
прочие продукты питания	96	98	112

СРЕДНИЕ ЦЕНЫ НА ОСНОВНЫЕ ПРОДУКТЫ ПИТАНИЯ

	рублей за килограмм			
	2016	2017	2018	2019
Хлебные продукты	101,0	102,5	109,9	117,1
Говядина и телятина	313,0	319,5	296,9	302,0
Свинина	262,7	263,4	266,4	263,1
Баранина	350,6	402,0	383,5	375,4
Мясо птицы	148,4	153,3	154,7	175,3
Рыба свежая	185,1	207,9	217,6	230,6
Молоко цельное	55,8	59,9	60,5	63,1
Сметана	160,8	169,7	174,7	186,5
Сыр и брынза	399,3	448,0	444,5	477,0
Творог	219,4	239,3	245,0	273,0
Яйца, 10 шт.	57,2	51,8	51,9	57,9
Масло животное	434,2	532,4	527,9	580,7
Маргарин	141,9	171,8	206,1	248,8
Масло растительное	100,2	102,2	93,4	101,6
Фрукты и ягоды свежие	78,1	78,4	75,6	83,4
Овощи и бахчевые	57,6	60,6	61,1	69,4
Картофель	20,7	24,1	23,9	25,5
Сахар	49,3	39,7	35,7	37,2

**ДИНАМИКА СРЕДНИХ ЦЕН
НА ОСНОВНЫЕ ПРОДУКТЫ ПИТАНИЯ**

	в процентах к 2016 году		
	2017	2018	2019
Хлебные продукты	101	109	116
Говядина и телятина	102	95	96
Свинина	100,3	101	100,2
Баранина	115	109	107
Мясо птицы	103	104	118
Рыба свежая	112	118	125
Молоко цельное	107	108	113
Сметана	106	109	116
Сыр и брынза	112	111	119
Творог	109	112	124
Яйца, 10 шт.	91	91	101
Масло животное	123	122	134
Маргарин	121	145	1,8 р.
Масло растительное	102	93	101
Фрукты и ягоды свежие	100,4	97	107
Овощи и бахчевые	105	106	120
Картофель	116	115	123
Сахар	81	72	75

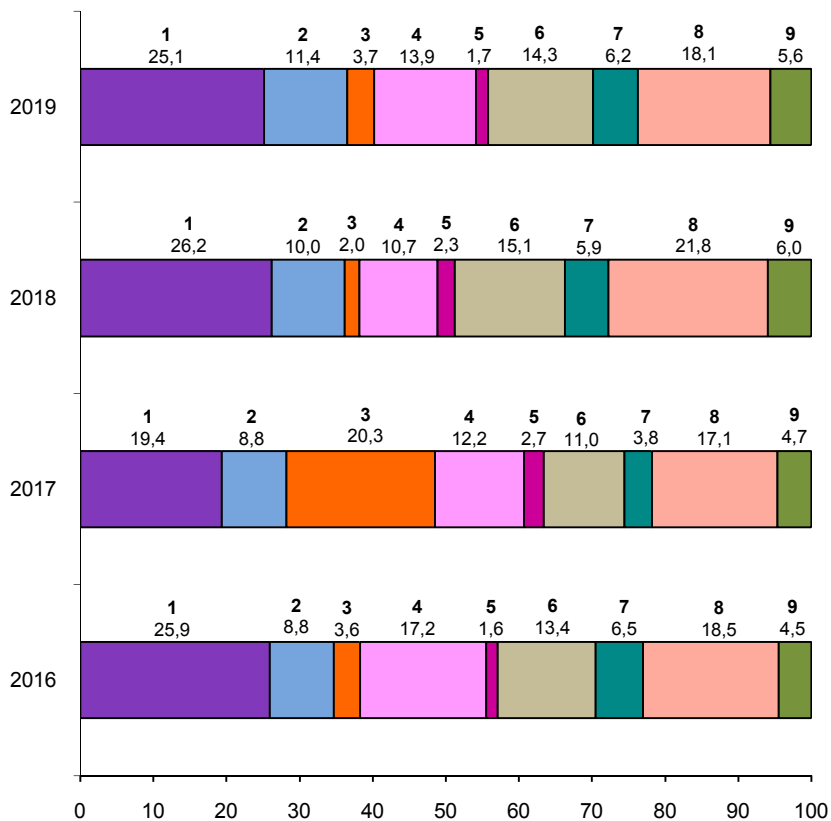
РАСХОДЫ НА ПОКУПКУ НЕПРОДОВОЛЬСТВЕННЫХ ТОВАРОВ

в среднем на 100 лиц; тыс. руб.

	2016	2017	2018	2019
Расходы – всего	6003	7753	6352	7435
в том числе на:				
одежду, обувь, белье и ткани	1552	1507	1666	1866
телерадиоаппаратуру, предметы для отдыха, увлечений	527	679	637	848
транспортные средства	216	1574	127	274
мебель, домашнее оборудование, предметы для ухода за домом	1035	944	677	1031
строительные материалы	96	210	145	128
топливо	807	856	962	1062
табачные изделия	390	292	374	464
медицинские товары, предметы гигиены	1113	1324	1382	1346
другие непродовольст- венные товары	267	367	382	416

СТРУКТУРА РАСХОДОВ НА ПОКУПКУ НЕПРОДОВОЛЬСТВЕННЫХ ТОВАРОВ

(в процентах)



1 – одежда, обувь, белье и ткани
 2 – телерадиоаппаратура, предметы
 для отдыха, увлечений
 3 – транспортные средства
 4 – мебель, домашнее оборудование,
 предметы для ухода за домом

5 – строительные материалы
 6 – топливо
 7 – табачные изделия
 8 – медицинские товары, предметы
 гигиены
 9 – другие непродовольственные товары

ДИНАМИКА РАСХОДОВ НА ПОКУПКУ НЕПРОДОВОЛЬСТВЕННЫХ ТОВАРОВ

	в процентах к 2016 году		
	2017	2018	2019
Расходы – всего	129	106	124
в том числе на:			
одежду, обувь, белье и ткани	97	107	120
телерадиоаппаратуру, предметы для отдыха, увлечений	129	121	1,6 р.
транспортные средства	7,3 р.	59	127
мебель, домашнее оборудование, предметы для ухода за домом	91	65	99,6
строительные материалы	2,2 р.	1,5 р.	133
топливо	106	119	132
табачные изделия	75	96	119
медицинские товары, предметы гигиены	119	124	121
другие непродовольст- венные товары	137	143	1,6 р.

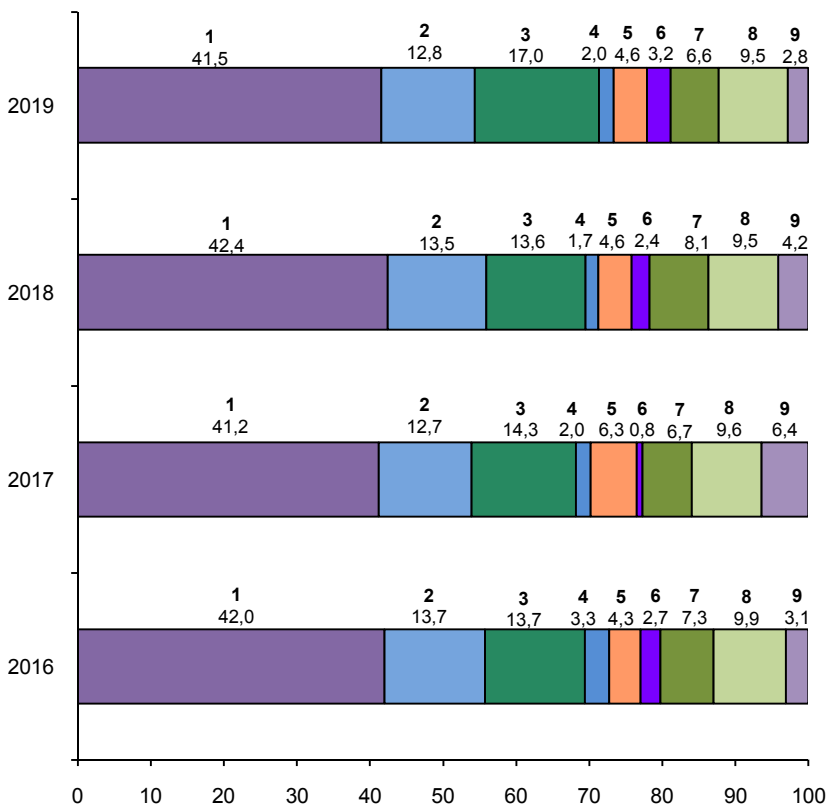
РАСХОДЫ НА ОПЛАТУ УСЛУГ

в среднем на 100 лиц; тыс. руб.

	2016	2017	2018	2019
Расходы – всего	5640	5886	5950	6544
в том числе на:				
жилищно-коммунальные услуги	2370	2423	2522	2715
из них оплата:				
жилья	483	505	574	710
электроэнергии	261	254	260	247
газа	79	86	96	120
центрального отопления	671	688	692	717
воды и других коммунальных услуг	876	890	900	921
бытовые услуги	771	749	805	836
услуги учреждений культуры и организации отдыха	772	844	808	1115
услуги в системе образования	184	121	102	129
медицинские услуги	245	370	276	304
санаторно-оздоровительные услуги	153	46	143	211
услуги пассажирского транспорта	410	394	480	430
услуги связи	558	565	566	624
прочие услуги	177	374	248	180

СТРУКТУРА РАСХОДОВ НА ОПЛАТУ УСЛУГ

(в процентах)



1 – жилищно-коммунальные услуги
2 – бытовые услуги
3 – услуги учреждений культуры и организации отдыха
4 – услуги в системе образования

5 – медицинские услуги
6 – санаторно-оздоровительные услуги
7 – услуги пассажирского транспорта
8 – услуги связи
9 – прочие услуги

ДИНАМИКА РАСХОДОВ НА ОПЛАТУ УСЛУГ

в процентах к 2016 году

	2017	2018	2019
Расходы – всего	104	105	116
в том числе на:			
жилищно-коммунальные услуги	102	106	115
из них оплата:			
жилья	105	119	147
электроэнергии	97	99,6	95
газа	109	122	1,5 р.
центрального отопления	103	103	107
воды и других коммунальных услуг	102	103	105
бытовые услуги	97	104	108
услуги учреждений культуры и организации отдыха	109	105	144
услуги в системе образования	66	55	70
медицинские услуги	1,5 р.	113	124
санаторно-оздоровительные услуги	30	93	138
услуги пассажирского транспорта	96	117	105
услуги связи	101	101	112
прочие услуги	2,1 р.	140	102

**РАСПРЕДЕЛЕНИЕ ЧЛЕНОВ ДОМОХОЗЯЙСТВ,
ИМЕЮЩИХ ПРАВО НА ПОЛУЧЕНИЕ ПЕНСИИ**

	в процентах			
	2016	2017	2018	2019
Всего членов домохозяйств, имеющих право на получение пенсии	100	100	100	100
из них:				
по старости	93,3	95,1	95,2	95,2
по инвалидности	2,6	1,6	1,1	1,1
по случаю потери кормильца	1,2	0,8	0,8	0,6
за выслугу лет	2,9	2,5	2,7	2,8
социальной	–	–	0,2	0,3

РАСПРЕДЕЛЕНИЕ ДОМАШНИХ ХОЗЯЙСТВ ПО ОЦЕНКЕ СВОЕГО ФИНАНСОВОГО ПОЛОЖЕНИЯ НА КОНЕЦ ГОДА

	в процентах			
	2016	2017	2018	2019
Все домашние хозяйства	100	100	100	100
из них, оценившие свое финансовое положение следующим образом:				
доходов не хватает даже на еду	0,1	–	–	–
затруднительно покупать одежду и оплачивать жилищно-коммунальные услуги	8,6	8,0	7,0	7,1
не могут позволить покупку товаров длительного пользования	54,5	57,0	55,7	48,5
не хватает денег на покупку автомобиля, квартиры, дачи	36,3	35,0	37,3	44,4
средств достаточно, чтобы купить все, что считают нужным	0,5	–	–	–

МЕТОДОЛОГИЧЕСКИЙ КОММЕНТАРИЙ

Выборочное обследование бюджетов домашних хозяйств проводится органами государственной статистики в соответствии с Федеральным планом статистических работ, утвержденным Правительством Российской Федерации. Обследование домашних хозяйств относится к числу наиболее гибких средств сбора экономико-статистической информации. При планировании таких обследований учитываются общие потребности страны в соответствующей информации, отражаются интересы общества, включая интересы, выраженные на местном уровне.

Обследование организовано по методу случайной двухступенчатой выборки и строится на принципах добровольного участия домохозяйств. С 2016 года в качестве основы и информационной базы для построения выборки и формирования инструментария отбора используются материалы Всероссийской переписи населения 2010 года. Единицей отбора является счетный участок, конечной единицей отбора – домохозяйство. В Ленинградской области принимали участие 505 домашних хозяйств.

Домашнее хозяйство представляет собой совокупность лиц, проживающих в одном жилом помещении или его части, как связанных, так и несвязанных родством, совместно обеспечивающих себя всем необходимым для жизни, полностью или частично объединяя и расходуя свои средства. Домохозяйство может состоять из одного человека, живущего самостоятельно. Учетный период обследования отдельно взятого домохозяйства охватывает квартал.

Члены домохозяйства делятся по статусу деятельности на рабочую силу и лица, не входящие в состав рабочей силы.

Рабочую силу составляют занятые и безработные.

В категорию *занятые* включаются:

- работающие по найму на предприятиях, в организациях со статусом юридического лица;
- работающие по найму у индивидуальных предпринимателей;
- занятые в сфере предпринимательской деятельности.

Лица, не входящие в состав рабочей силы, состоят из следующих категорий:

- неработающие пенсионеры, включая пенсионеров по инвалидности;
- обучающиеся в образовательных организациях (15 лет и старше);
- лица, ведущие домашнее хозяйство;

-
- временно или длительно нетрудоспособные;
 - другие.

Программа бюджетного обследования сориентирована на получение наиболее полных данных о составе расходов и объемах личного потребления домохозяйств. Отсутствие прямых вопросов о доходах домохозяйств восполняется расчетным методом на основе того, что расходы могли быть произведены домохозяйством только за счет полученных им доходов и привлеченных средств в виде займов, кредитов и собственных сбережений. Следовательно, *денежный доход* – это расчетный показатель, исчисляемый исходя из суммы произведенных денежных расходов и сложившегося прироста финансовых активов в течение учетного периода обследования.

Денежные доходы населения включают заработную плату наемных работников, доходы лиц, занятых предпринимательской деятельностью, пенсии, пособия, стипендии и другие социальные трансферты, доходы от собственности в виде процентов по вкладам, ценным бумагам, дивидендов и другие доходы.

Денежные расходы домашних хозяйств представляют собой сумму фактических затрат, произведенных членами домохозяйств в течение учетного периода обследования, и включают в себя потребительские расходы, а также расходы, не связанные с потреблением (сюда входят налоги, сборы, платежи). В состав денежных расходов не включаются суммы инвестиций, расходы на покупку иностранной валюты, ценных бумаг и суммы, положенные на банковские счета.

Потребительские расходы домашних хозяйств являются частью денежных расходов, которые направляются на приобретение потребительских товаров и услуг.

С 2014 года группировка товаров и услуг, приобретенных домашними хозяйствами для личного потребления, осуществляется с использованием *Классификатора индивидуального потребления домашних хозяйств по целям* (КИПЦ-ДХ), версия 4. КИПЦ-ДХ является стандартным средством сбора, обработки и представления статистической информации, характеризующей уровень, структуру и динамику потребительских расходов населения при проведении выборочного обследования домашних хозяйств в соответствии с методологией Системы национальных счетов и рекомендациями по гармонизации бюджетных обследований домашних хозяйств Европейской статистической комиссии (Евростат, 1997).

Данные о доходах, потреблении и расходах домашних хозяйств, получаемые в ходе выборочного обследования бюджетов домашних хозяйств, имеют широкий, постоянно увеличивающийся диапазон видов использования. Такие данные зачастую используются в качестве основы для принятия решений, например, по политике в области социального обеспечения и финансовой политике, для изучения воздействия налогообложения и социальных льгот на перераспределение, а также экономического благосостояния населения в целом.

Область изучения и распространения данных бюджетного обследования определяется конкретными целями:

- получение данных о распределении населения по уровню материального благосостояния; об уровне потребления, денежных расходах и условиях жизни различных социально-экономических групп населения;
- получение весовых показателей для расчета индекса потребительских цен;
- обеспечение данных для составления счетов сектора домашних хозяйств в системе национальных счетов и балансов.

Данные выборочного бюджетного обследования домашних хозяйств репрезентативны на уровне Российской Федерации.

Для характеристики уровня жизни населения в целом по Ленинградской области приведены данные, рассчитанные в соответствии с учетом специфики системы статистических социальных показателей.

**ДОХОДЫ И РАСХОДЫ ДОМАШНИХ ХОЗЯЙСТВ
ЛЕНИНГРАДСКОЙ ОБЛАСТИ
(ПО РЕЗУЛЬТАТАМ ВЫБОРОЧНОГО
БЮДЖЕТНОГО ОБСЛЕДОВАНИЯ)**

Статистический бюллетень

Ответственный за выпуск: Е.В. Лаврова
Подготовка издания: З.В. Широкова

Сдано в набор 20.04.2020. Подписано в печать 26.05.2020.
Усл. печ. л. 1,62. Тираж 3 экз. Заказ №
Отпечатано в оперативной полиграфии Петростата.
197376, Санкт-Петербург, ул. Профессора Попова, 39