

Управление Федеральной службы
государственной статистики
по г. Санкт-Петербургу и Ленинградской области
(ПЕТРОСТАТ)

**Доходы и расходы домашних
хозяйств Ленинградской области**
(по результатам выборочного
бюджетного обследования)

СТАТИСТИЧЕСКИЙ БЮЛЛЕТЕНЬ

Исх. № ВС – 150/1270
от 17.05.2017 г.

**Санкт-Петербург
2017**

Бюллетень подготовлен отделом статистики уровня жизни и обследований домашних хозяйств Петростата по данным выборочного обследования бюджетов 505 домашних хозяйств Ленинградской области за 2013 – 2016 годы. Данные за 2016 год – предварительные. Представлена информация об уровне жизни обследуемых домашних хозяйств, которые характеризуются денежными доходами, денежными расходами семей на питание, на покупку непродовольственных товаров и на оплату услуг. Дается распределение домашних хозяйств по уровню зарегистрированного денежного дохода и оценке своего финансового положения на конец года.

Петростат является собственником государственной статистической информации на территории Санкт-Петербурга и Ленинградской области и обладает исключительными правами на издание и распространение статистических публикаций. При использовании материалов органов государственной статистики ссылка на источник обязательна.

Список сокращений:

тыс. – тысяча
руб. – рубль
р. – раз
шт. – штук

В бюллетене приняты условные обозначения:

– явление отсутствует
% процент

Код издания
по каталогу 15000217

E-mail: PCS@stat78.spb.ru
<http://petrostat.gks.ru>

© Петростат, 2017

СОДЕРЖАНИЕ

СОСТАВ ДОМАШНИХ ХОЗЯЙСТВ ПО СТАТУСУ ДЕЯТЕЛЬНОСТИ.....	4
ДОХОДЫ И ИХ ИСПОЛЬЗОВАНИЕ В ДОМАШНИХ ХОЗЯЙСТВАХ.....	4
СТРУКТУРА ДЕНЕЖНЫХ РАСХОДОВ.....	5
ДИНАМИКА ДЕНЕЖНЫХ ДОХОДОВ И РАСХОДОВ.....	6
СТРУКТУРА ПОТРЕБИТЕЛЬСКИХ РАСХОДОВ.....	7
ДИНАМИКА ПОТРЕБИТЕЛЬСКИХ РАСХОДОВ.....	9
РАСХОДЫ НА ПОКУПКУ ПРОДУКТОВ ПИТАНИЯ.....	10
СТРУКТУРА РАСХОДОВ НА ПОКУПКУ ПРОДУКТОВ ПИТАНИЯ.....	11
ДИНАМИКА РАСХОДОВ НА ПОКУПКУ ПРОДУКТОВ ПИТАНИЯ.....	12
СРЕДНИЕ ЦЕНЫ НА ОСНОВНЫЕ ПРОДУКТЫ ПИТАНИЯ.....	13
ДИНАМИКА СРЕДНИХ ЦЕН НА ОСНОВНЫЕ ПРОДУКТЫ ПИТАНИЯ.....	14
РАСХОДЫ НА ПОКУПКУ НЕПРОДОВОЛЬСТВЕННЫХ ТОВАРОВ.....	15
СТРУКТУРА РАСХОДОВ НА ПОКУПКУ НЕПРОДОВОЛЬСТВЕННЫХ ТОВАРОВ.....	16
ДИНАМИКА РАСХОДОВ НА ПОКУПКУ НЕПРОДОВОЛЬСТВЕННЫХ ТОВАРОВ.....	17
РАСХОДЫ НА ОПЛАТУ УСЛУГ.....	18
СТРУКТУРА РАСХОДОВ НА ОПЛАТУ УСЛУГ.....	19
ДИНАМИКА РАСХОДОВ НА ОПЛАТУ УСЛУГ.....	20
РАСПРЕДЕЛЕНИЕ ЧЛЕНОВ ДОМОХОЗЯЙСТВ, ИМЕЮЩИХ ПРАВО НА ПОЛУЧЕНИЕ ПЕНСИИ.....	21
РАСПРЕДЕЛЕНИЕ ДОМАШНИХ ХОЗЯЙСТВ ПО ОЦЕНКЕ СВОЕГО ФИНАНСОВОГО ПОЛОЖЕНИЯ НА КОНЕЦ ГОДА.....	22
МЕТОДОЛОГИЧЕСКИЙ КОММЕНТАРИЙ.....	23

СОСТАВ ДОМАШНИХ ХОЗЯЙСТВ ПО СТАТУСУ ДЕЯТЕЛЬНОСТИ

в среднем на 100 семей

	2013	2014	2015	2016
Число членов домашнего хозяйства, человек	250	250	249	240
в том числе:				
экономически активное население	166	167	164	162
из них занятые	166	167	164	161
экономически неактивное население	43	43	48	40
дети до 15 лет	41	40	37	38

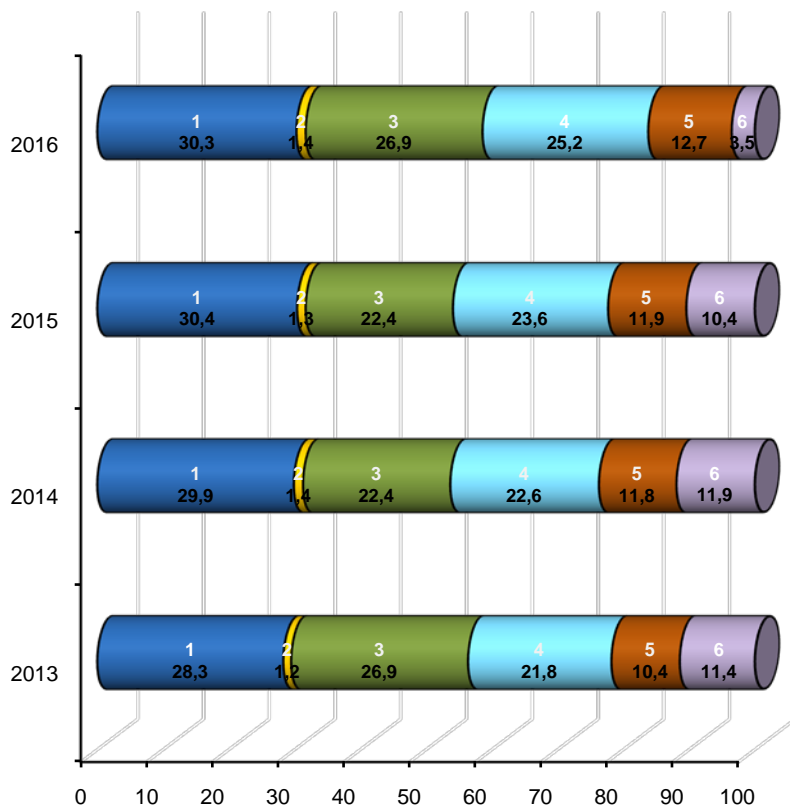
ДОХОДЫ И ИХ ИСПОЛЬЗОВАНИЕ В ДОМАШНИХ ХОЗЯЙСТВАХ

в среднем на 100 лиц; тыс. руб.

	2013	2014	2015	2016
Денежный доход	18307	19385	21678	24257
Денежный расход	18084	19922	21607	22351
в том числе:				
на покупку продуктов питания	4667	5197	6134	6473
на питание вне дома	446	753	428	311
на покупку алкогольных напитков	224	284	281	305
на покупку непродовольственных товаров	4862	4463	4839	6003
на оплату услуг	3940	4497	5110	5640
налоги, сборы, платежи	1875	2350	2578	2847
другие расходы	2070	2378	2237	772

СТРУКТУРА ДЕНЕЖНЫХ РАСХОДОВ

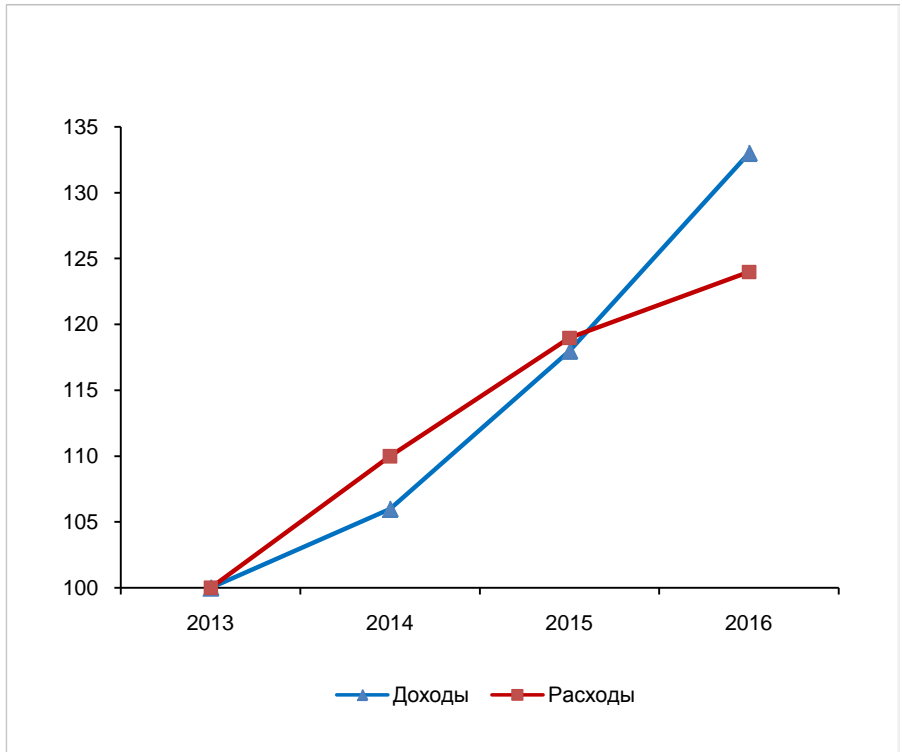
(в процентах)



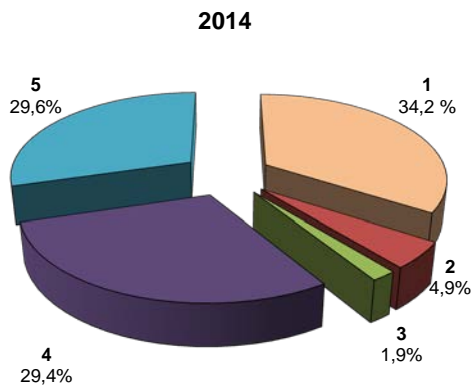
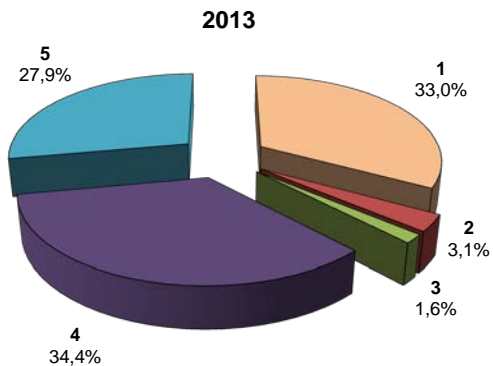
- 1 – покупка продуктов питания, включая питание вне дома
- 2 – покупка алкогольных напитков
- 3 – покупка непродовольственных товаров
- 4 – оплата услуг
- 5 – налоги, сборы, платежи
- 6 – другие расходы

ДИНАМИКА ДЕНЕЖНЫХ ДОХОДОВ И РАСХОДОВ

(в процентах к 2013 году)

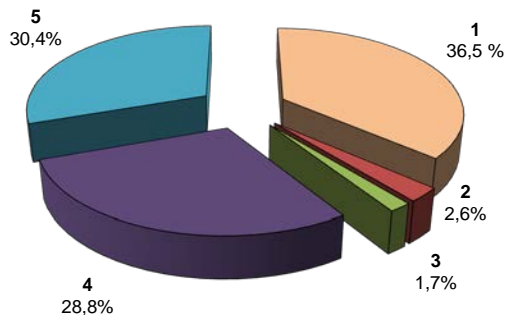


СТРУКТУРА ПОТРЕБИТЕЛЬСКИХ РАСХОДОВ

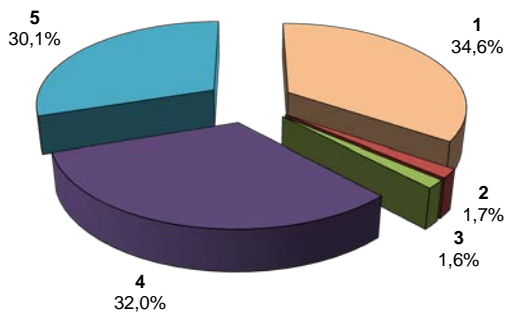


- 1 – покупка продуктов питания
- 2 – питание вне дома
- 3 – покупка алкогольных напитков
- 4 – покупка непродовольственных товаров
- 5 – оплата услуг

2015



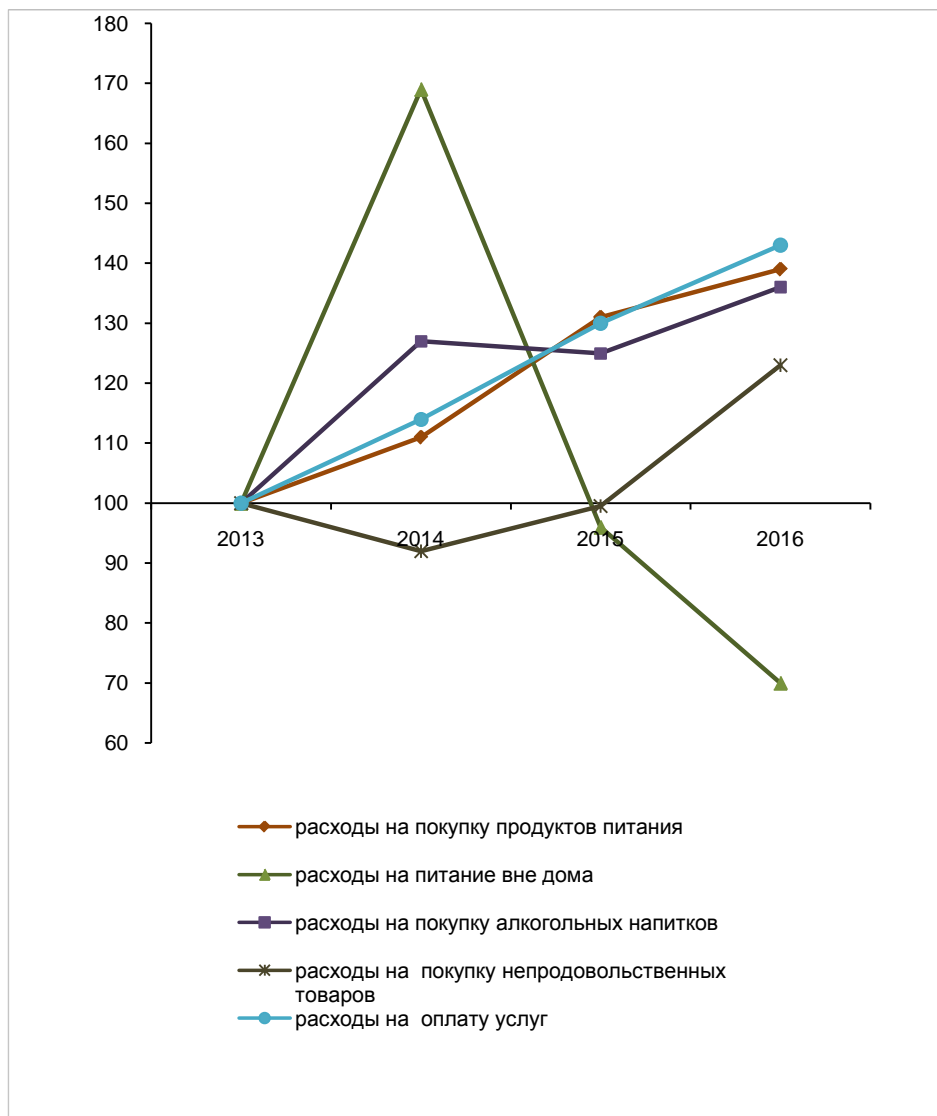
2016



- 1 – покупка продуктов питания
- 2 – питание вне дома
- 3 – покупка алкогольных напитков
- 4 – покупка непродовольственных товаров
- 5 – оплата услуг

ДИНАМИКА ПОТРЕБИТЕЛЬСКИХ РАСХОДОВ

(в процентах к 2013 году)



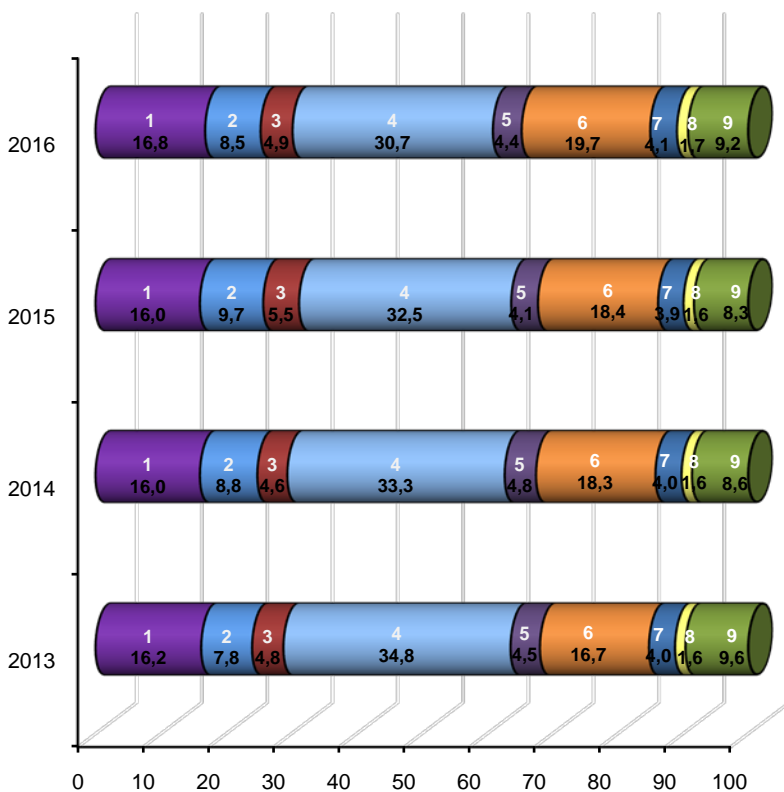
РАСХОДЫ НА ПОКУПКУ ПРОДУКТОВ ПИТАНИЯ

в среднем на 100 лиц; тыс. руб.

	2013	2014	2015	2016
Расходы – всего	4667	5197	6134	6473
в том числе на:				
хлебные продукты	758	833	984	1085
картофель	66	83	92	81
овощи и бахчевые	298	376	504	466
фрукты и ягоды	222	238	334	320
мясо и мясопродукты	1624	1732	1993	1987
рыба и рыбопродукты	209	249	254	282
молоко и молочные продукты	779	948	1129	1279
сахар и кондитерские изделия	188	208	236	268
яйца	77	85	99	110
масло растительное и другие жиры	60	59	65	80
прочие продукты питания	386	386	444	515

СТРУКТУРА РАСХОДОВ НА ПОКУПКУ ПРОДУКТОВ ПИТАНИЯ

(в процентах)



- 1 – хлебные продукты
- 2 – картофель, овощи и бахчевые
- 3 – фрукты и ягоды
- 4 – мясо и мясные продукты
- 5 – рыба и рыбные продукты

- 6 – молоко и молочные продукты
- 7 – сахар и кондитерские изделия
- 8 – яйца
- 9 – прочие продукты питания

ДИНАМИКА РАСХОДОВ НА ПОКУПКУ ПРОДУКТОВ ПИТАНИЯ

в процентах к 2013 году

	2014	2015	2016
Расходы – всего	111	131	139
в том числе на:			
хлебные продукты	110	130	143
картофель	126	139	123
овощи и бахчевые	126	1,7 р.	1,6 р.
фрукты и ягоды	107	1,5 р.	144
мясо и мясопродукты	107	123	122
рыба и рыбопродукты	119	122	135
молоко и молочные продукты	122	145	1,6 р.
сахар и кондитерские изделия	111	126	143
яйца	110	129	143
масло растительное и другие жиры	98	108	133
прочие продукты питания	100	115	133

СРЕДНИЕ ЦЕНЫ НА ОСНОВНЫЕ ПРОДУКТЫ ПИТАНИЯ

	рублей за килограмм			
	2013	2014	2015	2016
Хлебные продукты	71,3	77,2	93,0	101,0
Говядина и телятина	203,0	238,8	285,3	313,0
Свинина	211,3	246,4	260,9	262,7
Баранина	323,2	234,1	290,3	350,6
Мясо птицы	119,7	129,1	146,9	148,4
Рыба свежая	137,2	148,5	183,0	185,1
Молоко цельное	39,2	44,8	53,4	55,8
Сметана	112,2	125,9	150,7	160,8
Сыр и брынза	250,5	298,8	375,6	399,3
Творог	163,3	182,5	211,0	219,4
Яйца, 10 шт.	43,0	46,2	56,6	57,2
Масло животное	281,4	314,1	396,6	434,2
Маргарин	105,0	108,7	132,3	141,9
Масло растительное	72,0	69,8	84,9	100,2
Фрукты и ягоды свежие	56,2	56,5	81,0	78,1
Овощи и бахчевые	46,3	50,1	62,2	57,6
Картофель	18,3	23,7	27,2	20,7
Сахар	29,9	32,5	47,1	49,3

ДИНАМИКА СРЕДНИХ ЦЕН НА ОСНОВНЫЕ ПРОДУКТЫ ПИТАНИЯ

в процентах к 2013 году

	2014	2015	2016
Хлебные продукты	108	130	142
Говядина и телятина	118	141	1,5 р.
Свинина	117	123	124
Баранина	72	90	108
Мясо птицы	108	123	124
Рыба свежая	108	133	135
Молоко цельное	114	136	142
Сметана	112	134	143
Сыр и брынза	119	1,5 р.	1,6 р.
Творог	112	129	134
Яйца, 10 шт.	107	132	133
Масло животное	112	141	1,5 р.
Маргарин	104	126	135
Масло растительное	97	118	139
Фрукты и ягоды свежие	100,5	144	139
Овощи и бахчевые	108	134	124
Картофель	130	149	113
Сахар	109	1,6 р.	1,6 р.

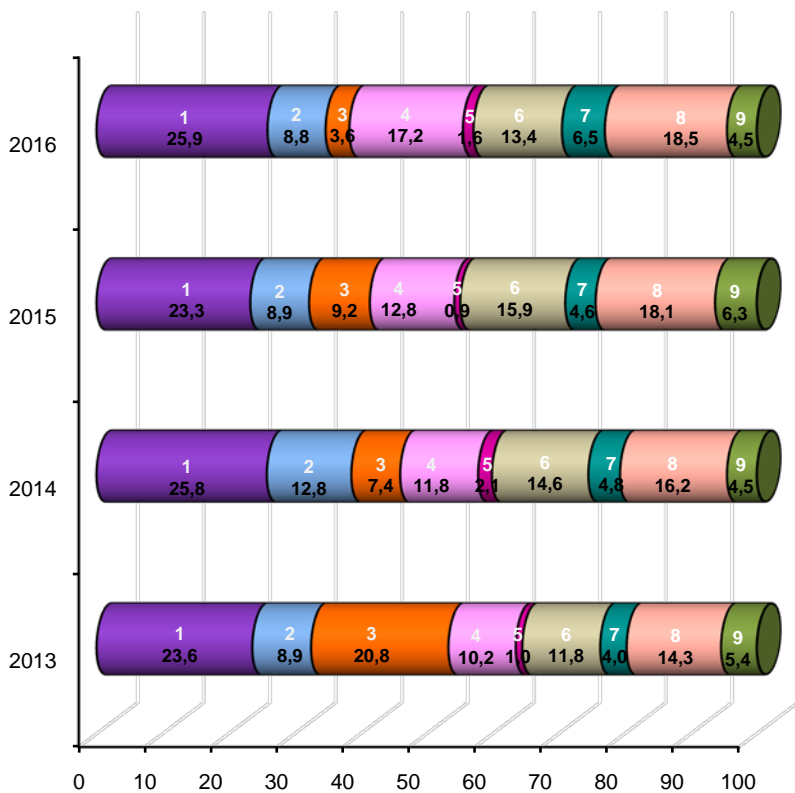
РАСХОДЫ НА ПОКУПКУ НЕПРОДОВОЛЬСТВЕННЫХ ТОВАРОВ

в среднем на 100 лиц; тыс. руб.

	2013	2014	2015	2016
Расходы – всего	4862	4463	4839	6003
в том числе на:				
одежду, обувь, белье и ткани	1147	1151	1128	1552
телерадиоаппаратуру, предметы для отдыха, увлечений	434	570	433	527
транспортные средства	1010	332	445	216
мебель, домашнее оборудование, предметы для ухода за домом	495	526	617	1035
строительные материалы	47	93	45	96
топливо	572	650	767	807
табачные изделия	197	214	224	390
медицинские товары, предметы гигиены	698	725	874	1113
другие непродовольст- венные товары	262	202	306	267

СТРУКТУРА РАСХОДОВ НА ПОКУПКУ НЕПРОДОВОЛЬСТВЕННЫХ ТОВАРОВ

(в процентах)



1 – одежда, обувь, белье и ткани
 2 – телерадиоаппаратура, предметы для отдыха, увлечений
 3 – транспортные средства
 4 – мебель, домашнее оборудование, предметы для ухода за домом

5 – строительные материалы
 6 – топливо
 7 – табачные изделия
 8 – медицинские товары, предметы гигиены
 9 – другие непродовольственные товары

ДИНАМИКА РАСХОДОВ НА ПОКУПКУ НЕПРОДОВОЛЬСТВЕННЫХ ТОВАРОВ

в процентах к 2013 году

	2014	2015	2016
Расходы – всего	92	99,5	123
в том числе на:			
одежду, обувь, белье и ткани	100,3	98	135
телерадиоаппаратуру, предметы для отдыха, увлечений	131	99,8	121
транспортные средства	33	44	21
мебель, домашнее оборудование, предметы для ухода за домом	106	125	2,1 р.
строительные материалы	2 р.	96	2 р.
топливо	114	134	141
табачные изделия	109	114	2 р.
медицинские товары, предметы гигиены	104	125	1,6 р.
другие непродовольст- венные товары	77	117	102

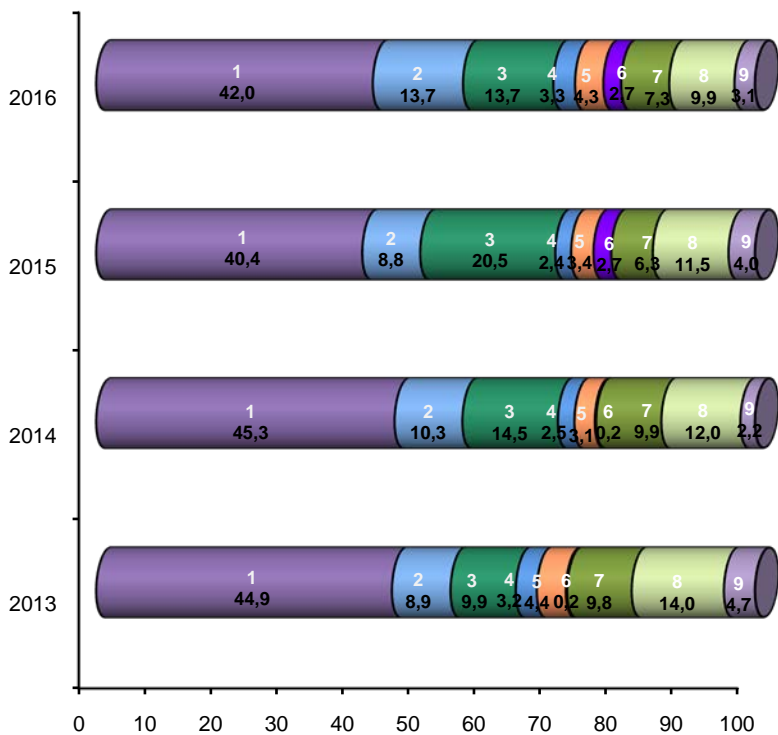
РАСХОДЫ НА ОПЛАТУ УСЛУГ

в среднем на 100 лиц; тыс. руб.

	2013	2014	2015	2016
Расходы – всего	3940	4497	5110	5640
в том числе на:				
жилищно-коммунальные услуги	1767	2035	2065	2370
из них оплата:				
жилья	271	417	355	483
электроэнергии	164	184	205	261
газа	76	80	80	79
центрального отопления	507	559	577	671
воды и других коммунальных услуг	749	795	848	876
другие бытовые услуги	350	465	449	771
услуги учреждений культуры	390	654	1046	772
услуги в системе образования	125	112	121	184
медицинские услуги	174	138	175	245
санаторно-оздоровительные услуги	9	10	137	153
услуги пассажирского транспорта	388	443	325	410
услуги связи	552	540	587	558
прочие услуги	185	100	205	177

СТРУКТУРА РАСХОДОВ НА ОПЛАТУ УСЛУГ

(в процентах)



1 – жилищно-коммунальные услуги
2 – другие бытовые услуги
3 – услуги учреждений культуры
4 – услуги в системе образования
5 – медицинские услуги

6 – санаторно-оздоровительные услуги
7 – услуги пассажирского транспорта
8 – услуги связи
9 – прочие услуги

ДИНАМИКА РАСХОДОВ НА ОПЛАТУ УСЛУГ

в процентах к 2013 году

	2014	2015	2016
Расходы – всего	114	130	143
в том числе на:			
жилищно-коммунальные услуги	115	117	134
из них оплата:			
жилья	1,5 р.	131	1,8 р.
электроэнергии	112	125	1,6 р.
газа	105	105	104
центрального отопления	110	114	132
воды и других коммунальных услуг	106	113	117
другие бытовые услуги	133	128	2,2 р.
услуги учреждений культуры	1,7 р.	2,7 р.	2 р.
услуги в системе образования	90	97	147
медицинские услуги	79	100,6	141
санаторно-оздоровительные услуги	111	15,2 р.	17 р.
услуги пассажирского транспорта	114	84	106
услуги связи	98	106	101
прочие услуги	54	111	96

**РАСПРЕДЕЛЕНИЕ ЧЛЕНОВ ДОМОХОЗЯЙСТВ,
ИМЕЮЩИХ ПРАВО НА ПОЛУЧЕНИЕ ПЕНСИИ**

в процентах

	2013	2014	2015	2016
Всего членов домохозяйств, имеющих право на получение пенсии	100	100	100	100
из них:				
по старости	91,7	90,0	93,5	93,3
по инвалидности	3,8	3,9	2,1	2,6
по случаю потери кормильца	0,5	1,5	0,9	1,2
за выслугу лет	3,0	4,4	3,2	2,9
социальной	1,0	0,2	0,3	–

РАСПРЕДЕЛЕНИЕ ДОМАШНИХ ХОЗЯЙСТВ ПО ОЦЕНКЕ СВОЕГО ФИНАНСОВОГО ПОЛОЖЕНИЯ НА КОНЕЦ ГОДА

в процентах

	2013	2014	2015	2016
Все домашние хозяйства	100	100	100	100
из них, оценившие свое финансовое положение следующим образом:				
не хватает денег даже на еду	–	0,3	–	0,1
затруднительно покупать одежду и оплачивать ЖКУ	8,0	17,4	12,1	8,6
не могут позволить покупку товаров длительного пользования	45,9	53,5	60,9	54,5
не хватает денег на покупку автомобиля, квартиры	40,0	25,3	22,9	36,3
средств достаточно, чтобы купить все, что считают нужным	6,1	3,5	4,1	0,5

МЕТОДОЛОГИЧЕСКИЙ КОММЕНТАРИЙ

Выборочное обследование бюджетов домашних хозяйств проводится органами государственной статистики в соответствии с Федеральным планом статистических работ, утвержденным Правительством Российской Федерации. Обследование домашних хозяйств относится к числу наиболее гибких средств сбора экономико-статистической информации. При планировании таких обследований учитываются общие потребности страны в соответствующей информации, отражаются интересы общества, включая интересы, выраженные на местном уровне.

Обследование организовано по методу случайной двухступенчатой выборки и строится на принципах добровольного участия домохозяйств. С 2016 года в качестве основы и информационной базы для построения выборки и формирования инструментария отбора используются материалы Всероссийской переписи населения 2010 года. Единицей отбора является счетный участок, конечной единицей отбора – домохозяйство. В Ленинградской области принимали участие 505 домашних хозяйств.

Домашнее хозяйство представляет собой совокупность лиц, проживающих в одном жилом помещении или его части, как связанных, так и несвязанных родством, совместно обеспечивающих себя всем необходимым для жизни, полностью или частично объединяя и расходуя свои средства. Домохозяйство может состоять из одного человека, живущего самостоятельно. Учетный период обследования отдельно взятого домохозяйства охватывает квартал.

Члены домохозяйства делятся по статусу деятельности на экономически активное и экономически неактивное население.

Экономически активное население включает всех лиц обоего пола, обеспечивающих предложение рабочей силы для производства товаров и услуг за обследуемый период. В эту категорию включаются:

- работающие,
- имеющие работу, но не работающие (отпуск, болезнь и другие производственные и семейные причины),
- безработные.

Экономически неактивное население включает следующие функциональные категории:

- неработающие пенсионеры;
- студенты, учащиеся;
- лица, занятые домашним хозяйством, уходом за детьми;
- прочие.

Программа бюджетного обследования сориентирована на получение наиболее полных данных о составе расходов и объемах личного потребления домохозяйств. Отсутствие прямых вопросов о доходах домохозяйств восполняется расчетным методом на основе того, что расходы могли быть произведены домохозяйством только за счет полученных им доходов и привлеченных средств в виде займов, кредитов и собственных сбережений. Следовательно, *денежный доход* – это расчетный показатель, исчисляемый исходя из суммы произведенных денежных расходов и сложившегося прироста финансовых активов в течение учетного периода обследования.

Денежные доходы населения включают заработную плату наемных работников, доходы лиц, занятых предпринимательской деятельностью, пенсии, пособия, стипендии и другие социальные трансферты, доходы от собственности в виде процентов по вкладам, ценным бумагам, дивидендов и другие доходы.

Денежные расходы домашних хозяйств представляют собой сумму фактических затрат, произведенных членами домохозяйств в течение учетного периода обследования, и включают в себя потребительские расходы, а также расходы, не связанные с потреблением (сюда входят налоги, сборы, платежи). В состав денежных расходов не включаются суммы инвестиций, расходы на покупку иностранной валюты, ценных бумаг и суммы, положенные на банковские счета.

Потребительские расходы домашних хозяйств являются частью денежных расходов, которые направляются на приобретение потребительских товаров и услуг.

С 2014 года, группировка товаров и услуг, приобретенных домашними хозяйствами для личного потребления, осуществляется с использованием *Классификатора индивидуального потребления домашних хозяйств по*

целям (КИПЦ-ДХ), версия 4. КИПЦ-ДХ является стандартным средством сбора, обработки и представления статистической информации, характеризующей уровень, структуру и динамику потребительских расходов населения при проведении выборочного обследования домашних хозяйств в соответствии с методологией Системы национальных счетов и рекомендациями по гармонизации бюджетных обследований домашних хозяйств Европейской статистической комиссии (Евростат, 1997).

Данные о доходах, потреблении и расходах домашних хозяйств, получаемые в ходе выборочного обследования бюджетов домашних хозяйств, имеют широкий, постоянно увеличивающийся диапазон видов использования. Такие данные зачастую используются в качестве основы для принятия решений, например, по политике в области социального обеспечения и финансовой политике, для изучения воздействия налогообложения и социальных льгот на перераспределение, а также экономического благосостояния населения в целом.

Область изучения и распространения данных бюджетного обследования определяется конкретными целями:

- получение данных о распределении населения по уровню материального благосостояния; об уровне потребления, денежных расходах и условиях жизни различных социально-экономических групп населения;
- получение весовых показателей для расчета индекса потребительских цен;
- обеспечение данных для составления счетов сектора домашних хозяйств в системе национальных счетов и балансов.

Данные выборочного бюджетного обследования домашних хозяйств репрезентативны на уровне Российской Федерации.

Для характеристики уровня жизни населения в целом по Ленинградской области приведены данные, рассчитанные в соответствии с учетом специфики системы статистических социальных показателей.

**ДОХОДЫ И РАСХОДЫ ДОМАШНИХ ХОЗЯЙСТВ
ЛЕНИНГРАДСКОЙ ОБЛАСТИ
(ПО РЕЗУЛЬТАТАМ ВЫБОРОЧНОГО
БЮДЖЕТНОГО ОБСЛЕДОВАНИЯ)**

Статистический бюллетень

Ответственный за выпуск: Л.Б. Гусева
Подготовка издания: Т.А.Поливанова

Петростат
197376, Санкт-Петербург,
ул. Профессора Попова, 39.