

Управление Федеральной службы  
государственной статистики  
по г. Санкт-Петербургу и Ленинградской области  
(ПЕТРОСТАТ)

**Доходы и расходы домашних  
хозяйств Санкт-Петербурга  
в 2023 году**  
(по результатам выборочного обследования  
бюджетов домашних хозяйств)

**СТАТИСТИЧЕСКИЙ БЮЛЛЕТЕНЬ**

Исх. № СЧ – 150/225  
от 16.07.2024 г.

**Санкт-Петербург  
2024**

Бюллетень подготовлен отделом статистики уровня жизни и обследований домашних хозяйств Петростата по данным выборочного обследования бюджетов 930 домашних хозяйств Санкт-Петербурга за 2020–2023 годы. Представлена информация о денежных доходах, денежных расходах семей на питание, на покупку непродовольственных товаров и на оплату услуг обследуемых домашних хозяйств. Приводятся данные о распределении домашних хозяйств по уровню зарегистрированного денежного дохода и оценке своего финансового положения на конец года. Данные за 2023 год – предварительные.

Список сокращений:

тыс. – тысяча

руб. – рубль

р. – раз

шт. – штук

В бюллетене приняты условные обозначения:

– явление отсутствует

% процент

Код издания

по каталогу 15000124

E-mail: [78@rosstat.gov.ru](mailto:78@rosstat.gov.ru)

<http://78.rosstat.gov.ru>

©Петростат, 2024

---

## СОДЕРЖАНИЕ

СОСТАВ ДОМАШНИХ ХОЗЯЙСТВ ПО СТАТУСУ ДЕЯТЕЛЬНОСТИ .....	4
ДОХОДЫ И ИХ ИСПОЛЬЗОВАНИЕ В ДОМАШНИХ ХОЗЯЙСТВАХ .....	4
СТРУКТУРА ДЕНЕЖНЫХ РАСХОДОВ .....	5
ДИНАМИКА ДЕНЕЖНЫХ ДОХОДОВ И РАСХОДОВ.....	6
СТРУКТУРА ПОТРЕБИТЕЛЬСКИХ РАСХОДОВ .....	7
ДИНАМИКА ПОТРЕБИТЕЛЬСКИХ РАСХОДОВ .....	9
РАСХОДЫ НА ПОКУПКУ ПРОДУКТОВ ПИТАНИЯ .....	10
СТРУКТУРА РАСХОДОВ НА ПОКУПКУ ПРОДУКТОВ ПИТАНИЯ.....	11
ДИНАМИКА РАСХОДОВ НА ПОКУПКУ ПРОДУКТОВ ПИТАНИЯ .....	12
СРЕДНИЕ ЦЕНЫ НА ОСНОВНЫЕ ПРОДУКТЫ ПИТАНИЯ.....	13
ДИНАМИКА СРЕДНИХ ЦЕН НА ОСНОВНЫЕ ПРОДУКТЫ ПИТАНИЯ .....	14
РАСХОДЫ НА ПОКУПКУ НЕПРОДОВОЛЬСТВЕННЫХ ТОВАРОВ .....	15
СТРУКТУРА РАСХОДОВ НА ПОКУПКУ НЕПРОДОВОЛЬСТВЕННЫХ ТОВАРОВ .....	16
ДИНАМИКА РАСХОДОВ НА ПОКУПКУ НЕПРОДОВОЛЬСТВЕННЫХ ТОВАРОВ .....	17
РАСХОДЫ НА ОПЛАТУ УСЛУГ .....	18
СТРУКТУРА РАСХОДОВ НА ОПЛАТУ УСЛУГ .....	19
ДИНАМИКА РАСХОДОВ НА ОПЛАТУ УСЛУГ .....	20
РАСПРЕДЕЛЕНИЕ ЧЛЕНОВ ДОМОХОЗЯЙСТВ, ИМЕЮЩИХ ПРАВО НА ПОЛУЧЕНИЕ ПЕНСИИ.....	21
РАСПРЕДЕЛЕНИЕ ДОМАШНИХ ХОЗЯЙСТВ ПО ОЦЕНКЕ СВОЕГО ФИНАНСОВОГО ПОЛОЖЕНИЯ НА КОНЕЦ ГОДА.....	22
МЕТОДОЛОГИЧЕСКИЙ КОММЕНТАРИЙ .....	23

## СОСТАВ ДОМАШНИХ ХОЗЯЙСТВ ПО СТАТУСУ ДЕЯТЕЛЬНОСТИ

в среднем на 100 семей

	2020	2021	2022	2023
Число наличных членов домохозяйств, человек	240	240	241	244
в том числе:				
рабочая сила	157	158	160	150
из них занятые	156	157	159	149
лица, не входящие в состав рабочей силы	43	43	44	55
дети до 15 лет	40	39	37	39

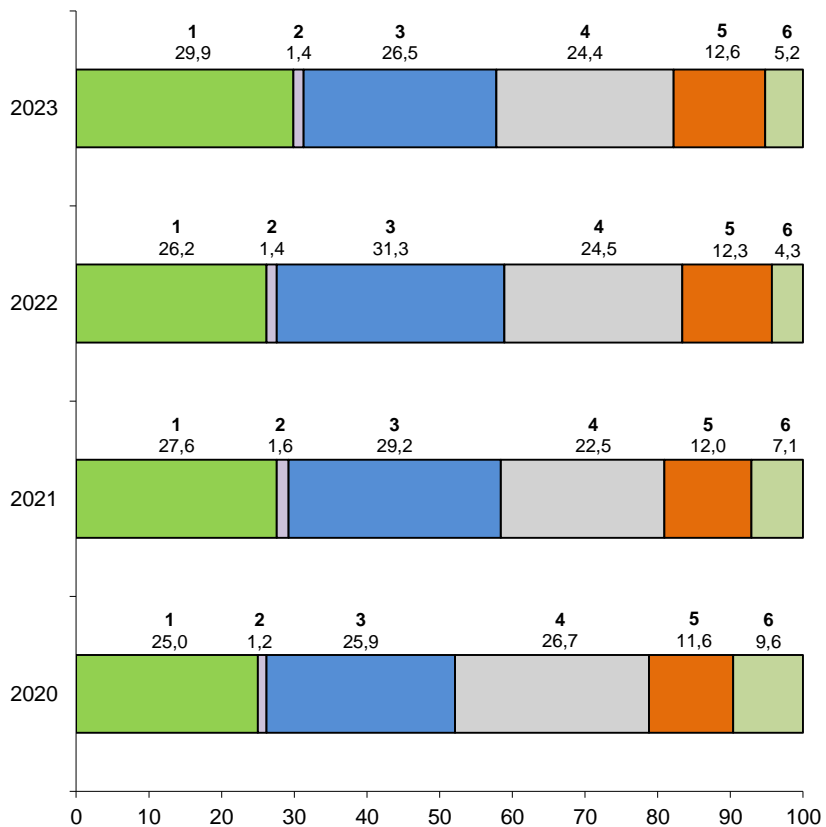
## ДОХОДЫ И ИХ ИСПОЛЬЗОВАНИЕ В ДОМАШНИХ ХОЗЯЙСТВАХ

в среднем на 100 лиц; тыс. руб.

	2020	2021	2022	2023
Денежный доход	47906	51377	55018	55659
Денежный расход	40173	42426	49785	45116
в том числе:				
на покупку продуктов питания	9668	10311	11696	11903
на питание вне дома	1403	1439	1358	1573
на покупку алкогольных напитков	636	518	676	617
на покупку непродовольственных товаров	11726	12510	15568	11944
на оплату услуг	9041	10372	12209	11009
налоги, сборы, платежи	4840	5523	6128	5695
другие расходы	2859	1753	2150	2375

## СТРУКТУРА ДЕНЕЖНЫХ РАСХОДОВ

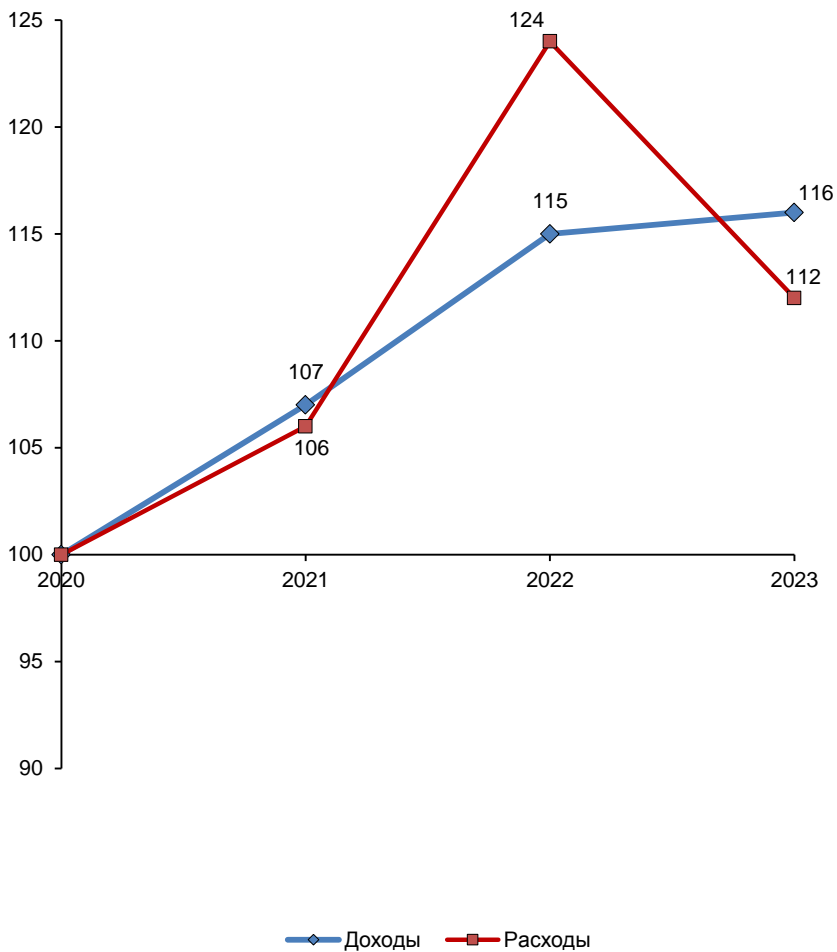
(в процентах)



- 1 – покупка продуктов питания, включая питание вне дома
- 2 – покупка алкогольных напитков
- 3 – покупка непродовольственных товаров
- 4 – оплата услуг
- 5 – налоги, сборы, платежи
- 6 – другие расходы

## ДИНАМИКА ДЕНЕЖНЫХ ДОХОДОВ И РАСХОДОВ

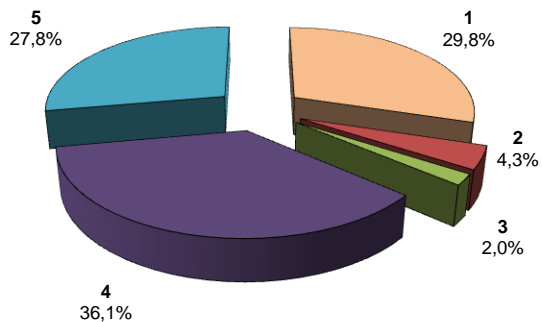
(в процентах к 2020 году)



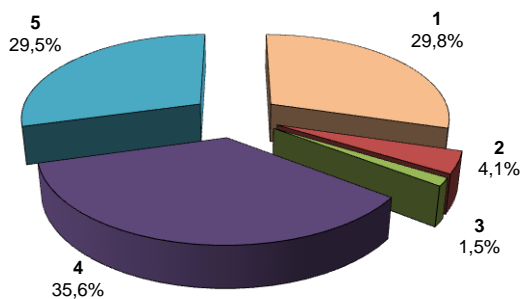
---

## СТРУКТУРА ПОТРЕБИТЕЛЬСКИХ РАСХОДОВ

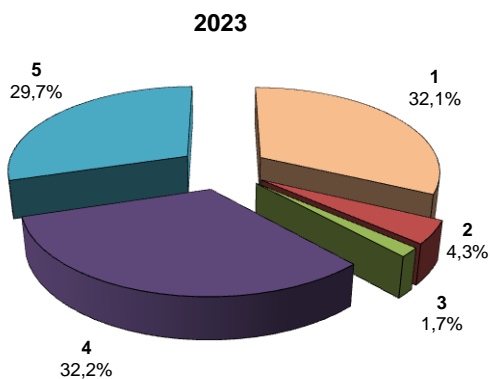
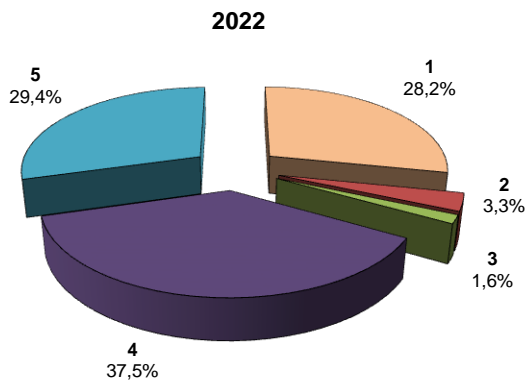
2020



2021



- 1 – покупка продуктов питания
- 2 – питание вне дома
- 3 – покупка алкогольных напитков
- 4 – покупка непродовольственных товаров
- 5 – оплата услуг

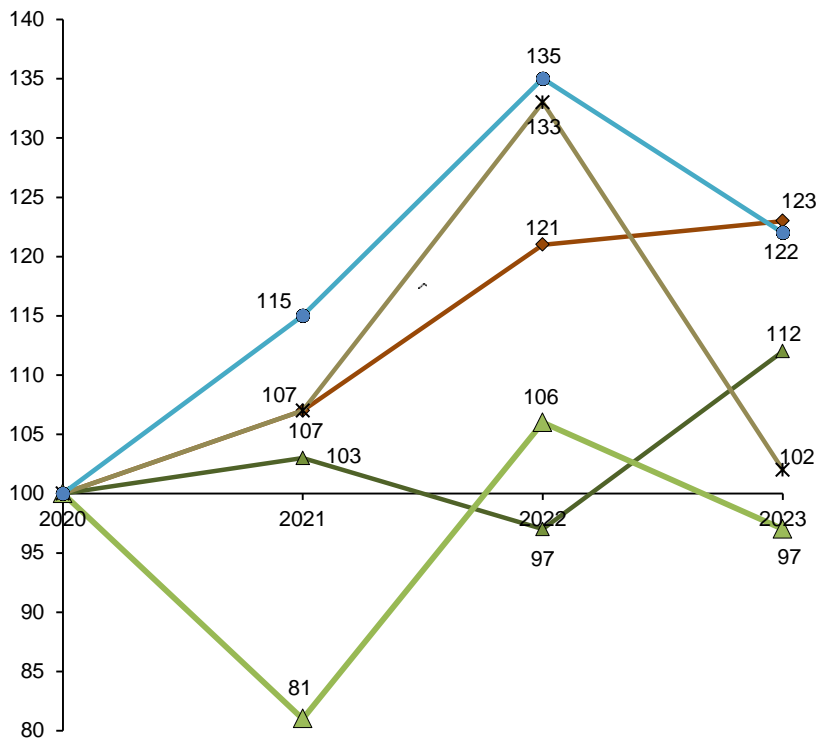


- 1 – покупка продуктов питания
- 2 – питание вне дома
- 3 – покупка алкогольных напитков
- 4 – покупка непродовольственных товаров
- 5 – оплата услуг



## ДИНАМИКА ПОТРЕБИТЕЛЬСКИХ РАСХОДОВ

(в процентах к 2020 году)



- ◆ расходы на покупку продуктов питания
- ▲ расходы на питание вне дома
- ▲ расходы на покупку алкогольных напитков
- ✱ расходы на покупку непродовольственных товаров
- расходы на оплату услуг

---

## РАСХОДЫ НА ПОКУПКУ ПРОДУКТОВ ПИТАНИЯ

в среднем на 100 лиц; тыс. руб.

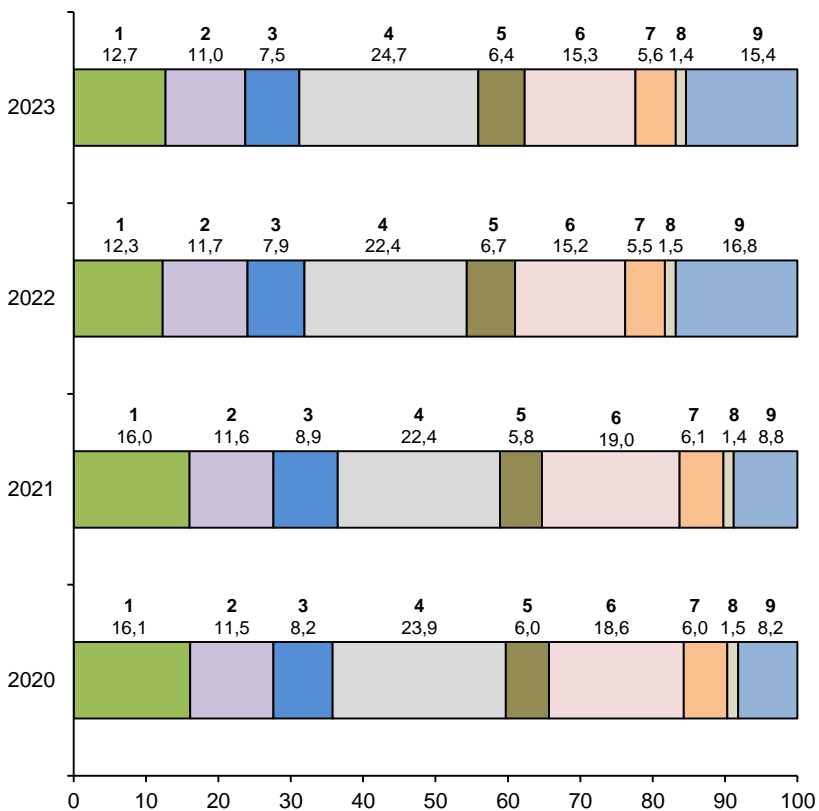
---

	2020	2021	2022	2023
Расходы – всего	9668	10311	11696	11903
в том числе на:				
хлебобулочные изделия и крупы	1545	1273	1434	1516
картофель	167	160	212	148
овощи	955	1033	1157	1164
фрукты и орехи	860	863	923	886
мясо и мясные продукты	2165	2298	2615	2944
рыба и морепродукты	561	585	788	761
молоко и молочные продукты	1837	1672	1776	1817
сахар, джем, мед, шоколад и конфеты	585	614	642	671
яйца	139	165	179	168
масла и жиры	117	355	406	362
готовые блюда и другие виды продуктов питания	737	1293	1564	1466

---

## СТРУКТУРА РАСХОДОВ НА ПОКУПКУ ПРОДУКТОВ ПИТАНИЯ

(в процентах)



- |                                   |   |
|-----------------------------------|---|
| 1 – хлебобулочные изделия и крупы | 6 – молоко и молочные продукты                    |
| 2 – картофель и овощи             | 7 – сахар, джем, мед, шоколад и конфеты           |
| 3 – фрукты и орехи                | 8 – яйца  |
| 4 – мясо и мясные продукты        | 9 – готовые блюда и другие виды продуктов питания |
| 5 – рыба и морепродукты           |   |

---

## ДИНАМИКА РАСХОДОВ НА ПОКУПКУ ПРОДУКТОВ ПИТАНИЯ

в процентах к 2020 году

---

	2021	2022	2023
Расходы – всего	107	121	123
в том числе на:			
хлебобулочные изделия и крупы	82	93	98
картофель	96	127	89
овощи	108	121	122
фрукты и орехи	100,3	107	103
мясо и мясные продукты	106	121	136
рыба и морепродукты	104	140	136
молоко и молочные продукты	91	97	99,0
сахар, джем, мед, шоколад и конфеты	105	110	115
яйца	119	129	121
масла и жиры	3,0 р.	3,5 р.	3,1 р.
готовые блюда и другие виды продуктов питания	1,8 р.	2,1 р.	2,0 р.

---

---

## СРЕДНИЕ ЦЕНЫ НА ОСНОВНЫЕ ПРОДУКТЫ ПИТАНИЯ

	рублей за килограмм			
	2020	2021	2022	2023
Хлебные продукты	156,0	159,5	182,8	187,2
Говядина и телятина	429,5	466,5	528,8	569,2
Свинина	268,8	298,7	318,2	324,5
Баранина	489,9	532,9	672,1	650,4
Мясо птицы	192,8	217,1	242,7	253,1
Рыба свежая	336,8	393,1	459,7	479,7
Молоко цельное	64,4	67,4	78,3	78,8
Сметана	185,7	202,0	238,3	238,9
Сыр и брынза	567,0	616,7	712,1	742,8
Творог	325,0	337,6	395,3	416,8
Яйца, 10 шт.	64,1	75,4	81,1	82,0
Масло животное	664,8	713,8	857,5	866,2
Маргарин	245,8	181,5	295,9	260,3
Масло растительное	123,3	150,0	146,4	141,4
Фрукты и ягоды свежие	101,1	103,7	107,4	121,7
Овощи и бахчевые	89,8	107,6	111,6	117,2
Картофель	30,5	42,9	48,3	37,2
Сахар	35,8	48,1	63,3	57,2

---

---

**ДИНАМИКА СРЕДНИХ ЦЕН  
НА ОСНОВНЫЕ ПРОДУКТЫ ПИТАНИЯ**

	в процентах к 2020 году		
	2021	2022	2023
Хлебные продукты	102	117	120
Говядина и телятина	109	123	133
Свинина	111	118	121
Баранина	109	137	133
Мясо птицы	113	126	131
Рыба свежая	117	136	142
Молоко цельное	105	122	122
Сметана	109	128	129
Сыр и брынза	109	126	131
Творог	104	122	128
Яйца, 10 шт.	118	127	128
Масло животное	107	129	130
Маргарин	74	120	106
Масло растительное	122	119	115
Фрукты и ягоды свежие	103	106	120
Овощи и бахчевые	120	124	131
Картофель	141	1,6 р.	122
Сахар	134	1,8 р.	1,6 р.

---

---

## РАСХОДЫ НА ПОКУПКУ НЕПРОДОВОЛЬСТВЕННЫХ ТОВАРОВ

в среднем на 100 лиц; тыс. руб.

---

	2020	2021	2022	2023
Расходы – всего	11726	12510	15568	11945
в том числе на:				
одежду, белье, обувь и ткани	2467	3098	2750	2799
товары для организации, отдыха, спортивных и культурных мероприятий <sup>1)</sup>	910	1645	1424	1427
транспортные средства, аксессуары и горюче- смазочные материалы	3585	3454	6903	3246
мебель, домашнее оборудование, предметы для ухода за домом	1529	1711	1737	1721
строительные материалы	188	116	175	164
топливо для отопления и освещения жилья	13	11	44	8
табачные изделия	238	270	312	366
медицинские товары, предметы гигиены и другие непродоволь- ственные товары	2796	2205	2223	2214

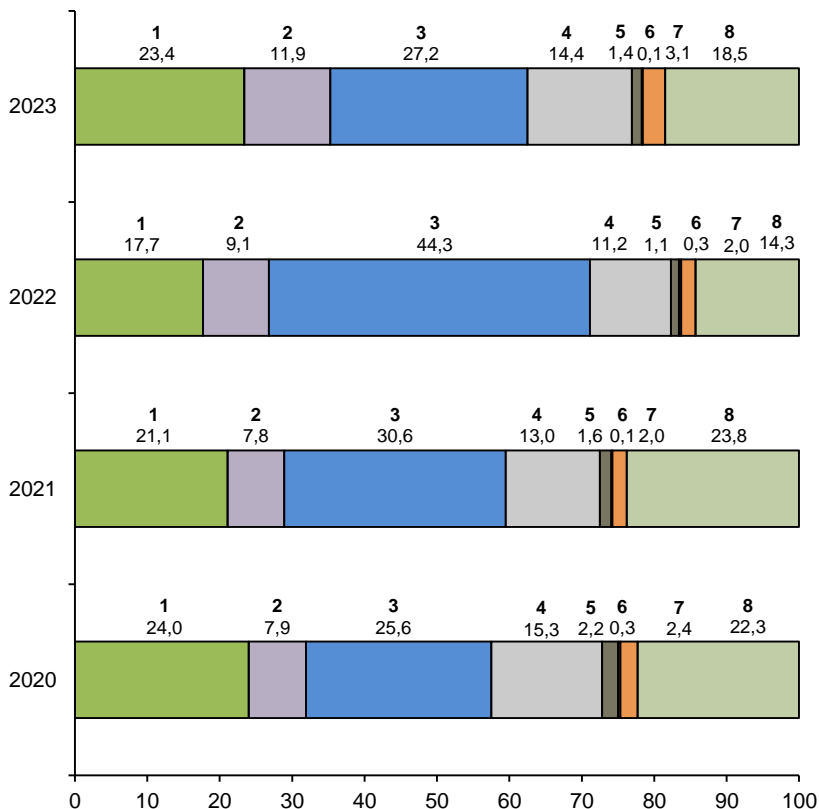
---

---

<sup>1)</sup> С 2021 года включая расходы на оборудование для телефонии, обработки информации, записи и воспроизведения звука и изображения.

## СТРУКТУРА РАСХОДОВ НА ПОКУПКУ НЕПРОДОВОЛЬСТВЕННЫХ ТОВАРОВ

(в процентах)



- 1 – одежда, обувь, белье и ткани
- 2 – товары для организации отдыха, спортивных и культурных мероприятий
- 3 – транспортные средства, аксессуары и горюче-смазочные материалы
- 4 – мебель, домашнее оборудование, предметы для ухода за домом

- 5 – строительные материалы
- 6 – топливо для отопления и освещения жилья
- 7 – табачные изделия
- 8 – медицинские товары, предметы гигиены и другие непродовольственные товары



---

## ДИНАМИКА РАСХОДОВ НА ПОКУПКУ НЕПРОДОВОЛЬСТВЕННЫХ ТОВАРОВ

в процентах к 2020 году

---

	2021	2022	2023
Расходы – всего	107	133	102
в том числе на:			
одежду, белье, обувь и ткани	126	111	113
товары для организации отдыха, спортивных и культурных мероприятий	1,8 п.	1,6 п.	1,6 п.
транспортные средства, аксессуары и горюче- смазочные материалы	96	1,9 п.	91
мебель, домашнее оборудование, предметы для ухода за домом	112	114	113
строительные материалы	62	93	87
топливо для отопления и освещения жилья	85	3,4 п.	62
табачные изделия	113	131	1,5 п.
медицинские товары, предметы личной гигиены и другие непродоволь- ственные товары	79	80	79

---

---

## РАСХОДЫ НА ОПЛАТУ УСЛУГ

в среднем на 100 лиц; тыс. руб.

---

	2020	2021	2022	2023
Расходы – всего	9041	10372	12209	11009
в том числе на:				
жилищно-коммунальные услуги	3184	3432	3517	3578
из них оплата:				
жилья	646	730	736	668
электроэнергии	318	300	310	324
газа	83	81	91	86
центрального отопления	648	687	694	754
воды и других коммунальных услуг	1489	1634	1686	1746
бытовые услуги	1823	235	473	272
услуги по организации отдыха и культурных мероприятий	681	1180	1512	2155
услуги в системе образования	356	274	350	269
медицинские и санаторно-оздоровительные услуги	731	629	722	308
транспортные услуги <sup>1)</sup>	887	2223	2736	1899
услуги связи	804	1010	1010	982
прочие услуги	575	1389	1889	1546

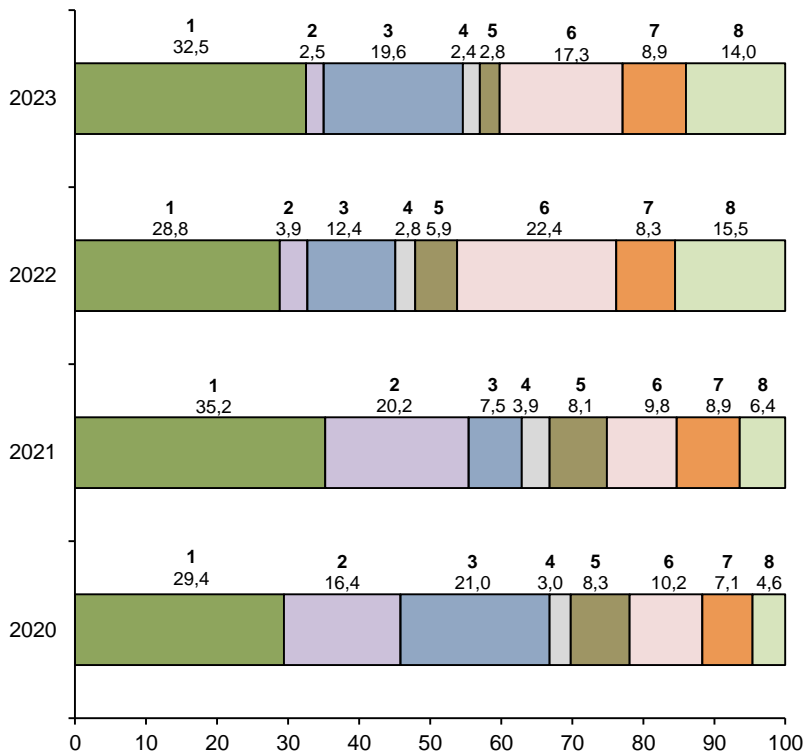
---

---

<sup>1)</sup> С 2021 года включая расходы на почтовые и курьерские услуги.

## СТРУКТУРА РАСХОДОВ НА ОПЛАТУ УСЛУГ

(в процентах)



1 – жилищно-коммунальные услуги

2 – бытовые услуги

3 – услуги по организации отдыха и культурных мероприятий

4 – услуги в системе образования

5 – медицинские и санаторно-оздоровительные услуги

6 – транспортные услуги

7 – услуги связи

8 – прочие услуги

---

## ДИНАМИКА РАСХОДОВ НА ОПЛАТУ УСЛУГ

в процентах к 2020 году

---

	2021	2022	2023
Расходы – всего	115	135	122
в том числе на:			
жилищно-коммунальные услуги	108	110	112
из них оплата:			
жилья	113	114	103
электроэнергии	94	97	102
газа	98	110	104
центрального отопления	106	107	116
воды и других коммунальных услуг	110	113	117
бытовые услуги	13	26	15
услуги по организации отдыха и культурных мероприятий	1,7 р.	2,2 р.	3,2 р.
услуги в системе образования	77	98	76
медицинские и санаторно-оздоровительные услуги	86	99,0	42
транспортные услуги	2,5 р.	3,1 р.	2,1 р.
услуги связи	126	126	122
прочие услуги	2,4 р.	3,3 р.	2,7 р.

---

---

**РАСПРЕДЕЛЕНИЕ ЧЛЕНОВ ДОМОХОЗЯЙСТВ,  
ИМЕЮЩИХ ПРАВО НА ПОЛУЧЕНИЕ ПЕНСИИ**

	в процентах			
	2020	2021	2022	2023
Всего членов домохозяйств, имеющих право на получение пенсии	100	100	100	100
в том числе:				
одной пенсии	98,9	98,8	98,0	98,1
из них:				
по старости	96,9	97,3	96,2	95,5
по инвалидности	0,5	0,3	0,4	0,0
по случаю потери кормильца	0,2	0,2	0,2	0,4
за выслугу лет	0,9	0,8	1,0	2,2
социальной	0,4	0,2	0,2	0,0
двух пенсий	1,1	1,2	2,0	1,9

---

---

## РАСПРЕДЕЛЕНИЕ ДОМАШНИХ ХОЗЯЙСТВ ПО ОЦЕНКЕ СВОЕГО ФИНАНСОВОГО ПОЛОЖЕНИЯ НА КОНЕЦ ГОДА

	в процентах			
	2020	2021	2022	2023
Все домашние хозяйства	100	100	100	100
из них, оценившие свое финансовое положение следующим образом:				
затруднительно покупать одежду и оплачивать жилищно-коммунальные услуги	4,0	5,5	4,6	3,2
не могут позволить покупку товаров длительного пользования	37,2	37,4	39,7	30,2
не хватает денег на покупку автомобиля, квартиры, дачи	58,5	57,1	53,4	57,4
средств достаточно, чтобы купить все, что считают нужным	0,3	–	2,3	9,2

---

---

## МЕТОДОЛОГИЧЕСКИЙ КОММЕНТАРИЙ

Выборочное обследование бюджетов домашних хозяйств проводится органами государственной статистики в соответствии с Федеральным планом статистических работ, утвержденным Правительством Российской Федерации. Обследование домашних хозяйств относится к числу наиболее гибких средств сбора экономико-статистической информации. При планировании таких обследований учитываются общие потребности страны в соответствующей информации, отражаются интересы общества.

Обследование организовано по методу случайной двухступенчатой выборки и строится на принципах добровольного участия домохозяйств. С 2016 года в качестве основы и информационной базы для построения выборки и формирования инструментария отбора используются материалы Всероссийской переписи населения 2010 года. Единицей отбора является счетный участок, конечной единицей отбора – домохозяйство. В Санкт-Петербурге принимали участие 930 домашних хозяйств.

*Домашнее хозяйство* представляет собой совокупность лиц, проживающих в одном жилом помещении или его части, как связанных, так и несвязанных родством, совместно обеспечивающих себя всем необходимым для жизни, полностью или частично объединяя и расходуя свои средства. Домохозяйство может состоять из одного человека, живущего самостоятельно. Учетный период обследования отдельно взятого домохозяйства охватывает квартал.

Члены домохозяйства делятся по статусу деятельности на рабочую силу и лица, не входящие в состав рабочей силы.

*Рабочую силу* составляют занятые и безработные.

В категорию *занятые* включаются:

- работающие по найму на предприятиях, в организациях со статусом юридического лица;
- работающие по найму у индивидуальных предпринимателей;
- занятые в сфере предпринимательской деятельности.

*Лица, не входящие в состав рабочей силы*, состоят из следующих категорий:

- неработающие пенсионеры, включая пенсионеров по инвалидности;
- обучающиеся в образовательных организациях (15 лет и старше);
- лица, ведущие домашнее хозяйство;
- временно или длительно нетрудоспособные;

---

– другие.

Обследуемые домашние хозяйства имеют в своем составе членов, получающих пенсии. Право на одновременное получение двух пенсии (государственная пенсия по инвалидности и трудовая пенсия по старости) имеют участники Великой Отечественной войны и лица, награжденные знаком «Жителю блокадного Ленинграда».

Программа бюджетного обследования сориентирована на получение наиболее полных данных о составе расходов и объемах личного потребления домохозяйств. Отсутствие прямых вопросов о доходах домохозяйств восполняется расчетным методом на основе того, что расходы могли быть произведены домохозяйством только за счет полученных им доходов и привлеченных средств в виде займов, кредитов и собственных сбережений. Следовательно, *денежный доход* – это расчетный показатель, исчисляемый исходя из суммы произведенных денежных расходов и сложившегося прироста финансовых активов в течение учетного периода обследования.

*Денежные доходы населения* включают заработную плату наемных работников, доходы лиц, занятых предпринимательской деятельностью, пенсии, пособия, стипендии и другие социальные трансферты, доходы от собственности в виде процентов по вкладам, ценным бумагам, дивидендов и другие доходы.

*Денежные расходы домашних хозяйств* представляют собой сумму фактических затрат, произведенных членами домохозяйств в течение учетного периода обследования, и включают в себя потребительские расходы, а также расходы, не связанные с потреблением (сюда входят налоги, сборы, платежи). В состав денежных расходов не включаются суммы инвестиций, расходы на покупку иностранной валюты, ценных бумаг и суммы, положенные на банковские счета.

*Потребительские расходы домашних хозяйств* являются частью денежных расходов, которые направляются на приобретение потребительских товаров и услуг.

С 2023 года группировка товаров и услуг, приобретенных домашними хозяйствами для личного потребления, осуществляется с использованием *Классификатора индивидуального потребления домашних хозяйств по целям* (КИПЦ-ДХ), версия 5. КИПЦ-ДХ является стандартным средством сбора, обработки и представления статистической информации, характеризующей уровень, структуру и динамику потребительских



---

расходов населения при проведении выборочного обследования домашних хозяйств в соответствии с методологией Системы национальных счетов и рекомендациями по гармонизации бюджетных обследований домашних хозяйств Европейской статистической комиссии (Евростат, 1997).

Данные о доходах, потреблении и расходах домашних хозяйств, получаемые в ходе выборочного обследования бюджетов домашних хозяйств, имеют широкий, постоянно увеличивающийся диапазон видов использования. Такие данные зачастую используются в качестве основы для принятия решений, например, по политике в области социального обеспечения и финансовой политике, для изучения воздействия налогообложения и социальных льгот на перераспределение, а также экономического благосостояния населения в целом.

Область изучения и распространения данных бюджетного обследования определяется конкретными целями:

- получение данных о распределении населения по уровню материального благосостояния; об уровне потребления, денежных расходах и условиях жизни различных социально-экономических групп населения;
- получение весовых показателей для расчета индекса потребительских цен;
- обеспечение данных для составления счетов сектора домашних хозяйств в системе национальных счетов и балансов.

Данные выборочного бюджетного обследования домашних хозяйств репрезентативны на уровне Российской Федерации.

Для характеристики уровня жизни населения в целом по Санкт-Петербургу приведены данные, рассчитанные в соответствии с учетом специфики системы статистических социальных показателей.

**ДОХОДЫ И РАСХОДЫ ДОМАШНИХ ХОЗЯЙСТВ  
САНКТ-ПЕТЕРБУРГА в 2023 году  
(ПО РЕЗУЛЬТАТАМ ВЫБОРОЧНОГО  
ОБСЛЕДОВАНИЯ БЮДЖЕТОВ ДОМАШНИХ ХОЗЯЙСТВ)**

Статистический бюллетень

Ответственный за выпуск: Е.В. Лаврова  
Подготовка издания: И.С. Борисова

Сдано в набор 10.07.2024 г. Подписано в печать 16.07.2024 г.  
Усл. печ. л. 1,63. Тираж 3 экз. Заказ №  
Отпечатано в оперативной полиграфии Петростата.  
197376, Санкт-Петербург, ул. Профессора Попова, 39