

Управление Федеральной службы
государственной статистики
по г. Санкт-Петербургу и Ленинградской области
(ПЕТРОСТАТ)

**Доходы и расходы домашних
хозяйств Санкт-Петербурга
в 2022 году
(по результатам выборочного
бюджетного обследования)**

СТАТИСТИЧЕСКИЙ БЮЛЛЕТЕНЬ

Исх. № СЧ – 150/2199
от 20.07.2023 г.

**Санкт-Петербург
2023**

Бюллетень подготовлен отделом статистики уровня жизни и обследований домашних хозяйств Петростата по данным выборочного обследования бюджетов 930 домашних хозяйств Санкт-Петербурга за 2019–2022 годы. Представлена информация о денежных доходах, денежных расходах семей на питание, на покупку непродовольственных товаров и на оплату услуг обследуемых домашних хозяйств. Приводятся данные о распределении домашних хозяйств по уровню зарегистрированного денежного дохода и оценке своего финансового положения на конец года. Данные за 2022 год – предварительные.

Петростат является собственником государственной статистической информации на территории Санкт-Петербурга и Ленинградской области и обладает исключительными правами на издание и распространение статистических публикаций. При использовании материалов органов государственной статистики ссылка на источник обязательна.

Список сокращений:

тыс. – тысяча

руб. – рубль

р. – раз

шт. – штук

В бюллетене приняты условные обозначения:

– явление отсутствует

% процент

Код издания

по каталогу 15000123

E-mail: 78@rosstat.gov.ru

<http://78.rosstat.gov.ru>

©Петростат, 2023

СОДЕРЖАНИЕ

СОСТАВ ДОМАШНИХ ХОЗЯЙСТВ ПО СТАТУСУ ДЕЯТЕЛЬНОСТИ	4
ДОХОДЫ И ИХ ИСПОЛЬЗОВАНИЕ В ДОМАШНИХ ХОЗЯЙСТВАХ	4
СТРУКТУРА ДЕНЕЖНЫХ РАСХОДОВ	5
ДИНАМИКА ДЕНЕЖНЫХ ДОХОДОВ И РАСХОДОВ.....	6
СТРУКТУРА ПОТРЕБИТЕЛЬСКИХ РАСХОДОВ	7
ДИНАМИКА ПОТРЕБИТЕЛЬСКИХ РАСХОДОВ	9
РАСХОДЫ НА ПОКУПКУ ПРОДУКТОВ ПИТАНИЯ	10
СТРУКТУРА РАСХОДОВ НА ПОКУПКУ ПРОДУКТОВ ПИТАНИЯ.....	11
ДИНАМИКА РАСХОДОВ НА ПОКУПКУ ПРОДУКТОВ ПИТАНИЯ	12
СРЕДНИЕ ЦЕНЫ НА ОСНОВНЫЕ ПРОДУКТЫ ПИТАНИЯ.....	13
ДИНАМИКА СРЕДНИХ ЦЕН НА ОСНОВНЫЕ ПРОДУКТЫ ПИТАНИЯ	14
РАСХОДЫ НА ПОКУПКУ НЕПРОДОВОЛЬСТВЕННЫХ ТОВАРОВ	15
СТРУКТУРА РАСХОДОВ НА ПОКУПКУ НЕПРОДОВОЛЬСТВЕННЫХ ТОВАРОВ	16
ДИНАМИКА РАСХОДОВ НА ПОКУПКУ НЕПРОДОВОЛЬСТВЕННЫХ ТОВАРОВ	17
РАСХОДЫ НА ОПЛАТУ УСЛУГ	18
СТРУКТУРА РАСХОДОВ НА ОПЛАТУ УСЛУГ	19
ДИНАМИКА РАСХОДОВ НА ОПЛАТУ УСЛУГ	20
РАСПРЕДЕЛЕНИЕ ЧЛЕНОВ ДОМОХОЗЯЙСТВ, ИМЕЮЩИХ ПРАВО НА ПОЛУЧЕНИЕ ПЕНСИИ.....	21
РАСПРЕДЕЛЕНИЕ ДОМАШНИХ ХОЗЯЙСТВ ПО ОЦЕНКЕ СВОЕГО ФИНАНСОВОГО ПОЛОЖЕНИЯ НА КОНЕЦ ГОДА.....	22
МЕТОДОЛОГИЧЕСКИЙ КОММЕНТАРИЙ	23

СОСТАВ ДОМАШНИХ ХОЗЯЙСТВ ПО СТАТУСУ ДЕЯТЕЛЬНОСТИ

в среднем на 100 семей

	2019	2020	2021	2022
Число наличных членов домохозяйств, человек	240	240	240	241
в том числе:				
рабочая сила	156	157	158	160
из них занятые	155	156	157	159
лица, не входящие в состав рабочей силы	40	43	43	44
дети до 15 лет	44	40	39	37

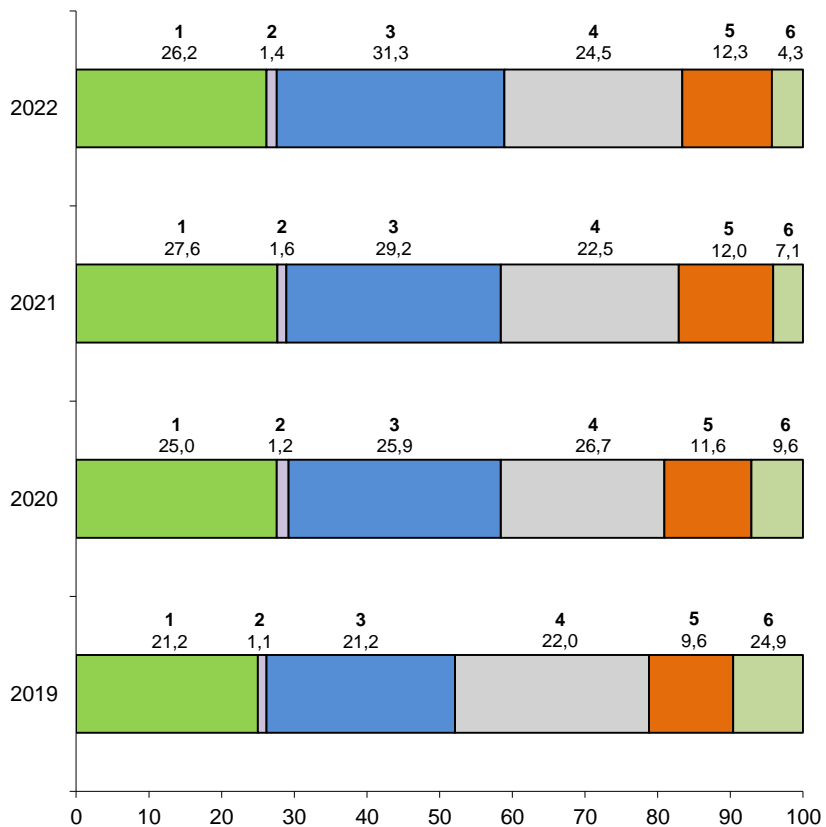
ДОХОДЫ И ИХ ИСПОЛЬЗОВАНИЕ В ДОМАШНИХ ХОЗЯЙСТВАХ

в среднем на 100 лиц; тыс. руб.

	2019	2020	2021	2022
Денежный доход	46252	47906	51377	55018
Денежный расход	41107	40173	42426	49785
в том числе:				
на покупку продуктов питания	8797	9668	10311	11696
на питание вне дома	1472	1403	1439	1358
на покупку алкогольных напитков	511	636	518	676
на покупку непродовольственных товаров	10658	11726	12510	15568
на оплату услуг	10978	9041	10372	12209
налоги, сборы, платежи	4755	4840	5523	6128
другие расходы	3936	2859	1753	2150

СТРУКТУРА ДЕНЕЖНЫХ РАСХОДОВ

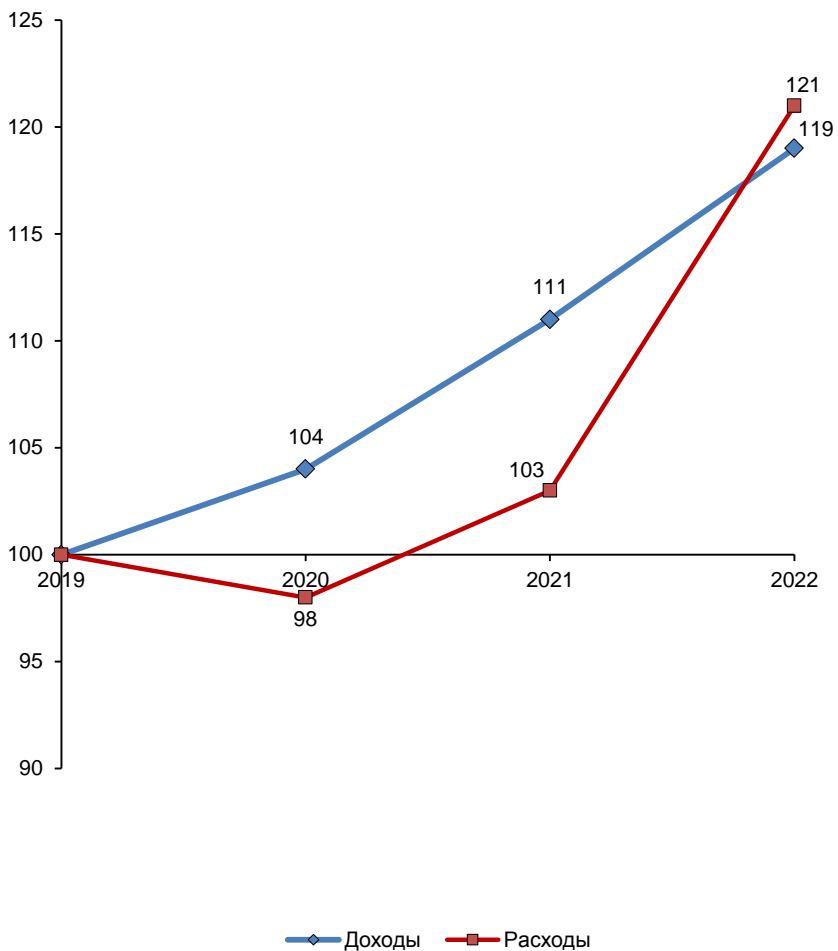
(в процентах)



- 1 – покупка продуктов питания, включая питание вне дома
- 2 – покупка алкогольных напитков
- 3 – покупка непродовольственных товаров
- 4 – оплата услуг
- 5 – налоги, сборы, платежи
- 6 – другие расходы

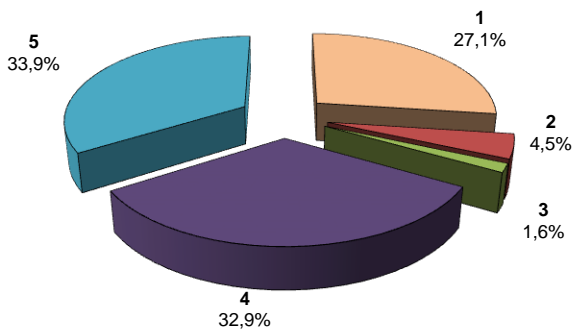
ДИНАМИКА ДЕНЕЖНЫХ ДОХОДОВ И РАСХОДОВ

(в процентах к 2019 году)

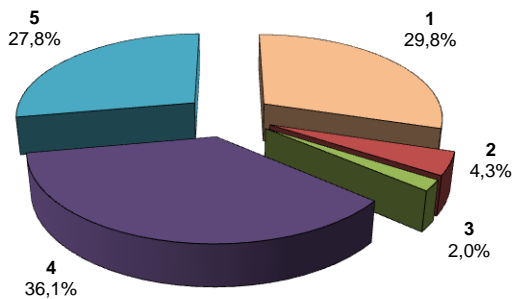


СТРУКТУРА ПОТРЕБИТЕЛЬСКИХ РАСХОДОВ

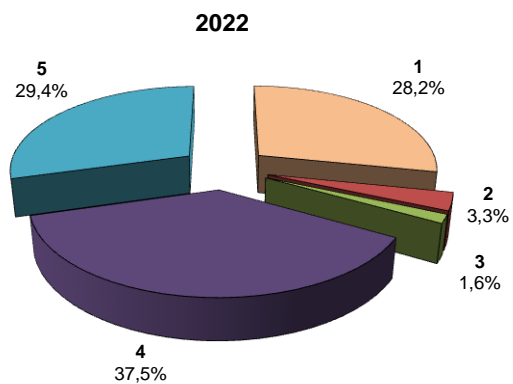
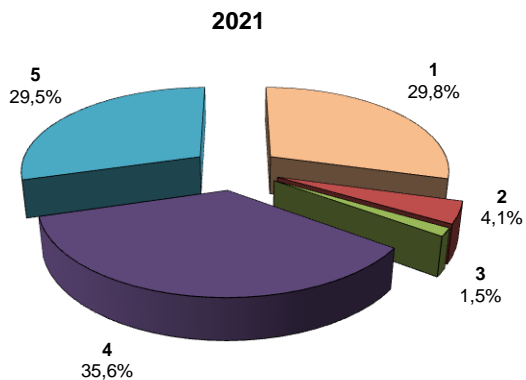
2019



2020



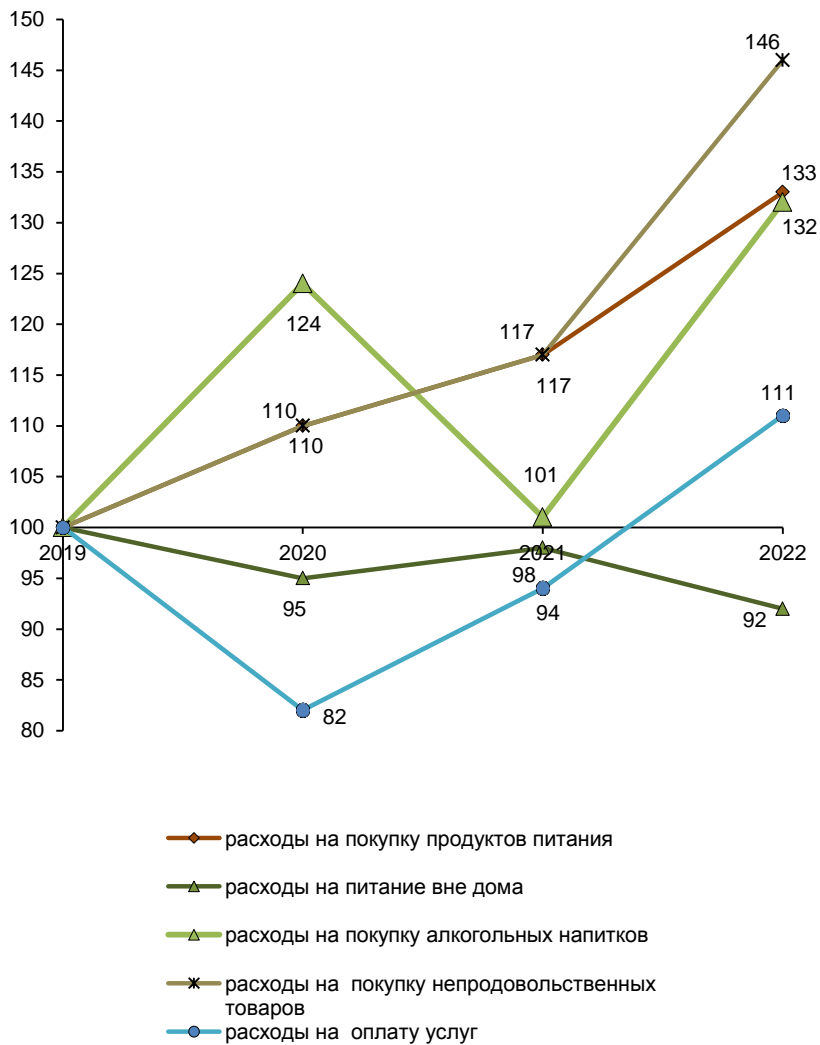
- 1 – покупка продуктов питания
- 2 – питание вне дома
- 3 – покупка алкогольных напитков
- 4 – покупка непродовольственных товаров
- 5 – оплата услуг



- 1 – покупка продуктов питания
- 2 – питание вне дома
- 3 – покупка алкогольных напитков
- 4 – покупка непродовольственных товаров
- 5 – оплата услуг

ДИНАМИКА ПОТРЕБИТЕЛЬСКИХ РАСХОДОВ

(в процентах к 2019 году)



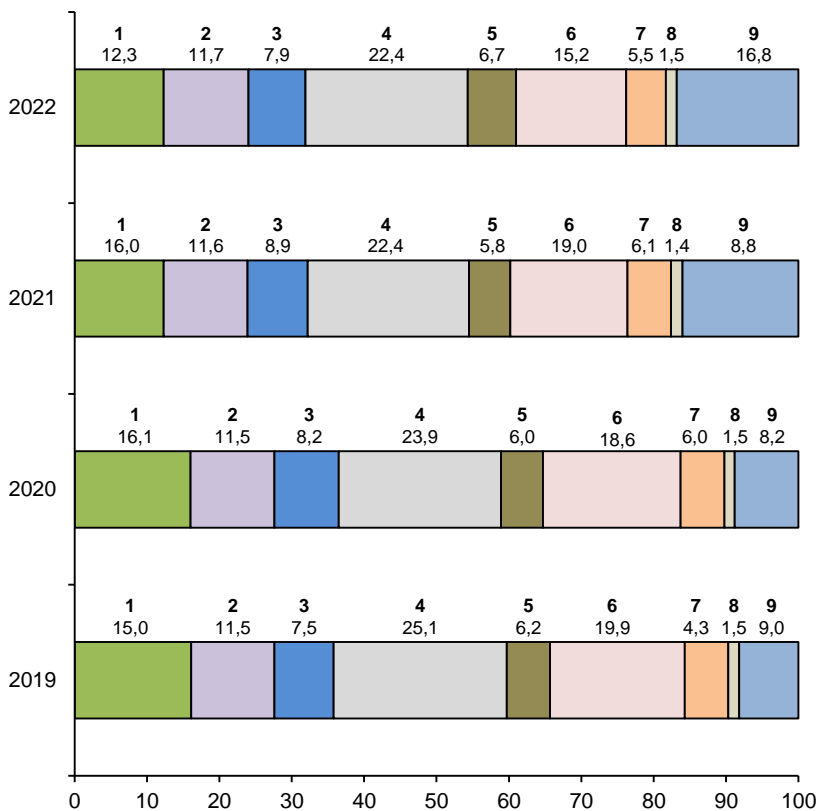
РАСХОДЫ НА ПОКУПКУ ПРОДУКТОВ ПИТАНИЯ

в среднем на 100 лиц; тыс. руб.

	2019	2020	2021	2022
Расходы – всего	8797	9668	10311	11696
в том числе на:				
хлебобулочные изделия и крупы	1413	1545	1273	1434
картофель	159	167	160	212
овощи	853	955	1033	1157
фрукты и орехи	719	860	863	923
мясо и мясные продукты	2103	2165	2298	2615
рыба и морепродукты	533	561	585	788
молоко и молочные продукты	1636	1837	1672	1776
сахар, джем, мед, шоколад и конфеты	526	585	614	642
яйца	129	139	165	179
масла и жиры	96	117	355	406
готовые блюда и другие виды продуктов питания	630	737	1293	1564

СТРУКТУРА РАСХОДОВ НА ПОКУПКУ ПРОДУКТОВ ПИТАНИЯ

(в процентах)



- | | |
|-----------------------------------|---|
| 1 – хлебобулочные изделия и крупы | 6 – молоко и молочные продукты |
| 2 – картофель, овощи и бахчевые | 7 – сахар, джем, мед, шоколад и конфеты |
| 3 – фрукты и орехи | 8 – яйца |
| 4 – мясо и мясные продукты | 9 – готовые блюда и другие виды продуктов питания |
| 5 – рыба и морепродукты | |

ДИНАМИКА РАСХОДОВ НА ПОКУПКУ ПРОДУКТОВ ПИТАНИЯ

в процентах к 2019 году

	2020	2021	2022
Расходы – всего	110	117	133
в том числе на:			
хлебобулочные изделия и крупы	109	90	101
картофель	105	101	133
овощи	112	121	136
фрукты и орехи	120	120	128
мясо и мясные продукты	103	109	124
рыба и морепродукты	105	110	148
молоко и молочные продукты	112	102	109
сахар, джем, мед, шоколад и конфеты	111	117	122
яйца	108	128	139
масла и жиры	122	3,7 р.	4,2 р.
готовые блюда и другие виды продуктов питания	117	2,1 р.	2,5 р.

СРЕДНИЕ ЦЕНЫ НА ОСНОВНЫЕ ПРОДУКТЫ ПИТАНИЯ

	рублей за килограмм			
	2019	2020	2021	2022
Хлебные продукты	150,1	156,0	159,5	182,8
Говядина и телятина	404,1	429,5	466,5	528,8
Свинина	273,0	268,8	298,7	318,2
Баранина	460,8	489,9	532,9	672,1
Мясо птицы	191,0	192,8	217,1	242,7
Рыба свежая	334,1	336,8	393,1	459,7
Молоко цельное	63,2	64,4	67,4	78,3
Сметана	176,0	185,7	202,0	238,3
Сыр и брынза	543,4	567,0	616,7	712,1
Творог	311,1	325,0	337,6	395,3
Яйца, 10 шт.	62,2	64,1	75,4	81,1
Масло животное	605,5	664,8	713,8	857,5
Маргарин	204,2	245,8	181,5	295,9
Масло растительное	106,7	123,3	150,0	146,4
Фрукты и ягоды свежие	90,3	101,1	103,7	107,4
Овощи и бахчевые	86,1	89,8	107,6	111,6
Картофель	29,2	30,5	42,9	48,3
Сахар	38,6	35,8	48,1	63,3

**ДИНАМИКА СРЕДНИХ ЦЕН
НА ОСНОВНЫЕ ПРОДУКТЫ ПИТАНИЯ**

	в процентах к 2019 году		
	2020	2021	2022
Хлебные продукты	104	106	122
Говядина и телятина	106	115	131
Свинина	98	109	117
Баранина	106	116	146
Мясо птицы	101	114	127
Рыба свежая	101	118	138
Молоко цельное	102	107	124
Сметана	106	115	135
Сыр и брынза	104	113	131
Творог	104	109	127
Яйца, 10 шт.	103	121	130
Масло животное	110	118	142
Маргарин	120	89	145
Масло растительное	116	141	137
Фрукты и ягоды свежие	112	115	119
Овощи и бахчевые	104	125	130
Картофель	104	147	1,7 р.
Сахар	93	125	1,6 р.

РАСХОДЫ НА ПОКУПКУ НЕПРОДОВОЛЬСТВЕННЫХ ТОВАРОВ

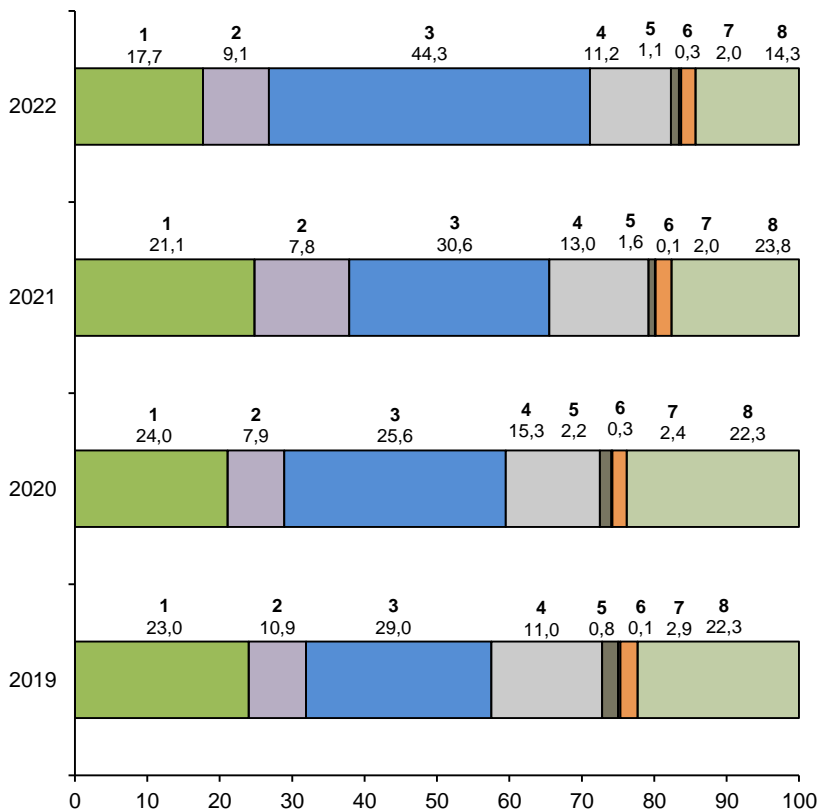
в среднем на 100 лиц; тыс. руб.

	2019	2020	2021	2022
Расходы – всего	10658	11726	12510	15568
в том числе на:				
одежду, белье, обувь и ткани	2563	2467	3098	2750
товары для организации, отдыха, спортивных и культурных мероприятий ¹⁾	840	910	1645	1424
транспортные средства, аксессуары и горюче- смазочные материалы	2729	3585	3454	6903
мебель, домашнее оборудование, предметы для ухода за домом	1626	1529	1711	1737
строительные материалы	231	188	116	175
топливо для отопления и освещения жилья	31	13	11	44
табачные изделия	256	238	270	312
медицинские товары, предметы гигиены и другие непродоволь- ственные товары	2382	2796	2205	2223

¹⁾ С 2021 года включая расходы на оборудование для телефонии, обработки информации, записи и воспроизведения звука и изображения.

СТРУКТУРА РАСХОДОВ НА ПОКУПКУ НЕПРОДОВОЛЬСТВЕННЫХ ТОВАРОВ

(в процентах)



- 1 – одежда, обувь, белье и ткани
- 2 – товары для организации отдыха, спортивных и культурных мероприятий
- 3 – транспортные средства, аксессуары и горюче-смазочные материалы
- 4 – мебель, домашнее оборудование, предметы для ухода за домом

- 5 – строительные материалы
- 6 – топливо для отопления и освещения жилья
- 7 – табачные изделия
- 8 – медицинские товары, предметы гигиены и другие непродовольственные товары

ДИНАМИКА РАСХОДОВ НА ПОКУПКУ НЕПРОДОВОЛЬСТВЕННЫХ ТОВАРОВ

в процентах к 2019 году

	2020	2021	2022
Расходы – всего	110	117	146
в том числе на:			
одежду, белье, обувь и ткани	96	121	107
товары для организации отдыха, спортивных и культурных мероприятий	108	2,0 п.	1,7 п.
транспортные средства, аксессуары и горюче- смазочные материалы	131	127	2,5 п.
мебель, домашнее оборудование, предметы для ухода за домом	94	105	107
строительные материалы	81	50	76
топливо для отопления и освещения жилья	42	35	142
табачные изделия	93	105	122
медицинские товары, предметы личной гигиены и другие непродоволь- ственные товары	117	93	93

РАСХОДЫ НА ОПЛАТУ УСЛУГ

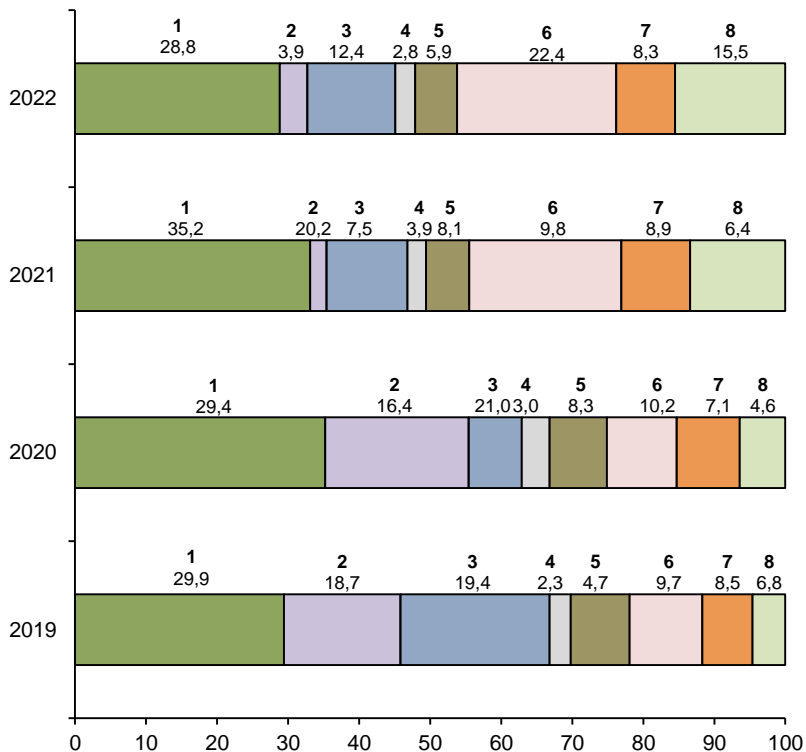
в среднем на 100 лиц; тыс. руб.

	2019	2020	2021	2022
Расходы – всего	10978	9041	10372	12209
в том числе на:				
жилищно-коммунальные услуги	3228	3184	3432	3517
из них оплата:				
жилья	833	646	730	736
электроэнергии	304	318	300	310
газа	80	83	81	91
центрального отопления	576	648	687	694
воды и других коммунальных услуг	1435	1489	1634	1686
бытовые услуги	1798	1823	235	473
услуги по организации отдыха и культурных мероприятий	2308	681	1180	1512
услуги в системе образования	331	356	274	350
медицинские и санаторно-оздоровительные услуги	906	731	629	722
транспортные услуги ¹⁾	1120	887	2223	2736
услуги связи	782	804	1010	1010
прочие услуги	505	575	1389	1889

¹⁾ С 2021 года включая расходы на почтовые и курьерские услуги.

СТРУКТУРА РАСХОДОВ НА ОПЛАТУ УСЛУГ

(в процентах)



1 – жилищно-коммунальные услуги

2 – бытовые услуги

3 – услуги по организации отдыха и культурных мероприятий

4 – услуги в системе образования

5 – медицинские и санаторно-оздоровительные услуги

6 – транспортные услуги

7 – услуги связи

8 – прочие услуги

ДИНАМИКА РАСХОДОВ НА ОПЛАТУ УСЛУГ

в процентах к 2019 году

	2020	2021	2022
Расходы – всего	82	94	111
в том числе на:			
жилищно-коммунальные услуги	99	106	109
из них оплата:			
жилья	76	88	88
электроэнергии	105	99,0	102
газа	104	101	114
центрального отопления	113	119	120
воды и других коммунальных услуг	104	114	118
бытовые услуги	101	13	26
услуги по организации отдыха и культурных мероприятий	30	51	66
услуги в системе образования	108	83	106
медицинские и санаторно-оздоровительные услуги	81	69	80
транспортные услуги	79	1,9 р.	2,4 р.
услуги связи	103	129	129
прочие услуги	114	2,8 р.	3,7 р.

**РАСПРЕДЕЛЕНИЕ ЧЛЕНОВ ДОМОХОЗЯЙСТВ,
ИМЕЮЩИХ ПРАВО НА ПОЛУЧЕНИЕ ПЕНСИИ**

	в процентах			
	2019	2020	2021	2022
Всего членов домохозяйств, имеющих право на получение пенсии	100	100	100	100
в том числе:				
получатели одной пенсии	98,6	98,9	98,8	98,0
из них:				
по старости	95,9	96,9	97,3	96,2
по инвалидности	1,2	0,5	0,3	0,4
по случаю потери кормильца	–	0,2	0,2	0,2
за выслугу лет	1,1	0,9	0,8	1,0
социальной	0,4	0,4	0,2	0,2
получатели двух пенсий	1,4	1,1	1,2	2,0

РАСПРЕДЕЛЕНИЕ ДОМАШНИХ ХОЗЯЙСТВ ПО ОЦЕНКЕ СВОЕГО ФИНАНСОВОГО ПОЛОЖЕНИЯ НА КОНЕЦ ГОДА

в процентах

	2019	2020	2021	2022
Все домашние хозяйства	100	100	100	100
из них, оценившие свое финансовое положение следующим образом:				
затруднительно покупать одежду и оплачивать жилищно-коммунальные услуги	3,2	4,0	5,5	4,6
не могут позволить покупку товаров длительного пользования	39,4	37,2	37,4	39,7
не хватает денег на покупку автомобиля, квартиры, дачи	55,5	58,5	57,1	53,4
средств достаточно, чтобы купить все, что считают нужным	1,9	0,3	–	2,3

МЕТОДОЛОГИЧЕСКИЙ КОММЕНТАРИЙ

Выборочное обследование бюджетов домашних хозяйств проводится органами государственной статистики в соответствии с Федеральным планом статистических работ, утвержденным Правительством Российской Федерации. Обследование домашних хозяйств относится к числу наиболее гибких средств сбора экономико-статистической информации. При планировании таких обследований учитываются общие потребности страны в соответствующей информации, отражаются интересы общества, включая интересы, выраженные на местном уровне.

Обследование организовано по методу случайной двухступенчатой выборки и строится на принципах добровольного участия домохозяйств. С 2016 года в качестве основы и информационной базы для построения выборки и формирования инструментария отбора используются материалы Всероссийской переписи населения 2010 года. Единицей отбора является счетный участок, конечной единицей отбора – домохозяйство. В Санкт-Петербурге принимали участие 930 домашних хозяйств.

Домашнее хозяйство представляет собой совокупность лиц, проживающих в одном жилом помещении или его части, как связанных, так и несвязанных родством, совместно обеспечивающих себя всем необходимым для жизни, полностью или частично объединяя и расходуя свои средства. Домохозяйство может состоять из одного человека, живущего самостоятельно. Учетный период обследования отдельно взятого домохозяйства охватывает квартал.

Члены домохозяйства делятся по статусу деятельности на рабочую силу и лица, не входящие в состав рабочей силы.

Рабочую силу составляют занятые и безработные.

В категорию *занятые* включаются:

- работающие по найму на предприятиях, в организациях со статусом юридического лица;
- работающие по найму у индивидуальных предпринимателей;
- занятые в сфере предпринимательской деятельности.

Лица, не входящие в состав рабочей силы, состоят из следующих категорий:

- неработающие пенсионеры, включая пенсионеров по инвалидности;
- обучающиеся в образовательных организациях (15 лет и старше);
- лица, ведущие домашнее хозяйство;
- временно или длительно нетрудоспособные;

– другие.

Программа бюджетного обследования сориентирована на получение наиболее полных данных о составе расходов и объемах личного потребления домохозяйств. Отсутствие прямых вопросов о доходах домохозяйств восполняется расчетным методом на основе того, что расходы могли быть произведены домохозяйством только за счет полученных им доходов и привлеченных средств в виде займов, кредитов и собственных сбережений. Следовательно, *денежный доход* – это расчетный показатель, исчисляемый исходя из суммы произведенных денежных расходов и сложившегося прироста финансовых активов в течение учетного периода обследования.

Денежные доходы населения включают заработную плату наемных работников, доходы лиц, занятых предпринимательской деятельностью, пенсии, пособия, стипендии и другие социальные трансферты, доходы от собственности в виде процентов по вкладам, ценным бумагам, дивидендов и другие доходы.

Денежные расходы домашних хозяйств представляют собой сумму фактических затрат, произведенных членами домохозяйств в течение учетного периода обследования, и включают в себя потребительские расходы, а также расходы, не связанные с потреблением (сюда входят налоги, сборы, платежи). В состав денежных расходов не включаются суммы инвестиций, расходы на покупку иностранной валюты, ценных бумаг и суммы, положенные на банковские счета.

Потребительские расходы домашних хозяйств являются частью денежных расходов, которые направляются на приобретение потребительских товаров и услуг.

С 2014 года группировка товаров и услуг, приобретенных домашними хозяйствами для личного потребления, осуществляется с использованием *Классификатора индивидуального потребления домашних хозяйств по целям* (КИПЦ-ДХ), версия 5. КИПЦ-ДХ является стандартным средством сбора, обработки и представления статистической информации, характеризующей уровень, структуру и динамику потребительских расходов населения при проведении выборочного обследования домашних хозяйств в соответствии с методологией Системы национальных счетов и рекомендациями по гармонизации бюджетных обследований домашних хозяйств Европейской статистической комиссии (Евростат, 1997).

Данные о доходах, потреблении и расходах домашних хозяйств, получаемые в ходе выборочного обследования бюджетов домашних хозяйств, имеют широкий, постоянно увеличивающийся диапазон видов использования. Такие данные зачастую используются в качестве основы для принятия решений, например, по политике в области социального обеспечения и финансовой политике, для изучения воздействия налогообложения и социальных льгот на перераспределение, а также экономического благосостояния населения в целом.

Область изучения и распространения данных бюджетного обследования определяется конкретными целями:

- получение данных о распределении населения по уровню материального благосостояния; об уровне потребления, денежных расходах и условиях жизни различных социально-экономических групп населения;
- получение весовых показателей для расчета индекса потребительских цен;
- обеспечение данных для составления счетов сектора домашних хозяйств в системе национальных счетов и балансов.

Обследуемые домашние хозяйства имеют в своем составе членов, получающих пенсии. Право на одновременное получение двух пенсии (государственная пенсия по инвалидности и трудовая пенсия по старости) имеют участники Великой Отечественной войны и лица, награжденные знаком «Жителю блокадного Ленинграда».

Данные выборочного бюджетного обследования домашних хозяйств репрезентативны на уровне Российской Федерации.

Для характеристики уровня жизни населения в целом по Санкт-Петербургу приведены данные, рассчитанные в соответствии с учетом специфики системы статистических социальных показателей.

**ДОХОДЫ И РАСХОДЫ ДОМАШНИХ ХОЗЯЙСТВ
САНКТ-ПЕТЕРБУРГА в 2022 году
(ПО РЕЗУЛЬТАТАМ ВЫБОРОЧНОГО
БЮДЖЕТНОГО ОБСЛЕДОВАНИЯ)**

Статистический бюллетень

Ответственный за выпуск: Е.В. Лаврова
Подготовка издания: А.Р. Тазитдинова

Сдано в набор 10.07.2023 г. Подписано в печать 20.07.2023 г.
Усл. печ. л. 1,63. Тираж 2 экз. Заказ №
Отпечатано в оперативной полиграфии Петростата.
197376, Санкт-Петербург, ул. Профессора Попова, 39