

Управление Федеральной службы
государственной статистики
по г. Санкт-Петербургу и Ленинградской области
(ПЕТРОСТАТ)

Естественное
движение населения
Ленинградской области
в 2021 году

СТАТИСТИЧЕСКИЙ БЮЛЛЕТЕНЬ

Исх. № ВС – 140/1681
от 29.08.2022 г.

**Санкт-Петербург
2022**

Настоящий бюллетень подготовлен по материалам годовых статистических разработок данных естественного движения населения Ленинградской области за 2021 год. С октября 2018 г. Росстат получает сведения о государственной регистрации рождений, смертей, заключения и расторжения браков из Единого государственного реестра записей актов гражданского состояния (ЕГР ЗАГС). Информация о родившихся, умерших, браках и разводах сформирована по данным актов гражданского состояния о рождении, смерти, заключении и расторжении брака, составляемых органами записи актов гражданского состояния (ЗАГС). Данные о браках и разводах приведены только по случаям заключения и расторжения брака, зарегистрированным в органах ЗАГС. Данные о расторжении брака в связи с допустимостью составления двух актов записей (в случае оформления актов записей в отношении каждого из супругов в разных органах ЗАГС в соответствии с Федеральным законом « Об актах гражданского состояния», ст. 35) отражают сведения о числе случаев государственной регистрации расторжения брака, а не о числе расторгнутых браков.

Бюллетень содержит более 40 таблиц и графиков. По ряду показателей информация представлена в разбивке по возрасту, по полу, некоторые показатели – по муниципальным районам и городскому округу Ленинградской области. Приведены отдельные сравнения с данными по Российской Федерации в целом, Москве, Московской области и субъектами РФ, находящимся в пределах Северо-Западного федерального округа.

В ряде случаев незначительные расхождения между итогом и суммой слагаемых объясняются округлением данных.

В бюллетене приняты условные обозначения:

- явление отсутствует
- х сопоставление невозможно
- 0,0 небольшая величина
- тыс. тысяча
- г. город
- СЗФО Северо-Западный федеральный округ

Петростат является собственником государственной статистической информации на территории Санкт-Петербурга и Ленинградской области и обладает исключительными правами на издание и распространение статистических публикаций. При использовании материалов органов государственной статистики ссылка на источник обязательна.

Код издания
по каталогу 14000522
E-mail: petrostat@gks.ru
<http://petrostat.gks.ru>
© Петростат, 2022

СОДЕРЖАНИЕ

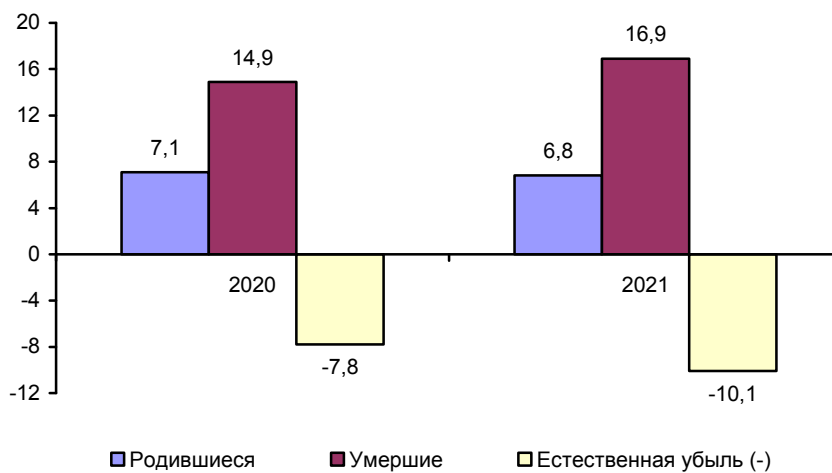
ХАРАКТЕРИСТИКА ДЕМОГРАФИЧЕСКОЙ СИТУАЦИИ.....	5
КОЭФФИЦИЕНТЫ ЕСТЕСТВЕННОГО ДВИЖЕНИЯ НАСЕЛЕНИЯ, (диаграмма).....	5
РАСПРЕДЕЛЕНИЕ РОДИВШИХСЯ И УМЕРШИХ в 2021 году	6
ДИНАМИКА РОДИВШИХСЯ И УМЕРШИХ в 2021 году, (диаграмма)	6
ЕСТЕСТВЕННОЕ ДВИЖЕНИЕ НАСЕЛЕНИЯ.....	7
ЕСТЕСТВЕННОЕ ДВИЖЕНИЕ НАСЕЛЕНИЯ ПО МУНИЦИПАЛЬНЫМ РАЙОНАМ И ГОРОДСКОМУ ОКРУГУ в 2021 году (диаграмма).....	8
РАСПРЕДЕЛЕНИЕ РОДИВШИХСЯ ПО ПОЛУ	9
РАСПРЕДЕЛЕНИЕ РОДИВШИХСЯ ПО ВОЗРАСТУ МАТЕРИ, (диаграмма).....	9
РАСПРЕДЕЛЕНИЕ РОДИВШИХСЯ ПО ОЧЕРЕДНОСТИ РОЖДЕНИЯ И ВОЗРАСТУ МАТЕРИ в 2021 году	10
РАСПРЕДЕЛЕНИЕ РОДИВШИХСЯ ПО ОЧЕРЕДНОСТИ РОЖДЕНИЯ И ВОЗРАСТУ МАТЕРИ в 2021 году, (диаграмма).....	10
РАСПРЕДЕЛЕНИЕ РОДИВШИХСЯ ПО ВОЗРАСТУ И БРАЧНОМУ СОСТОЯНИЮ МАТЕРИ.....	11
ЧИСЛО РОДИВШИХСЯ ПО ВОЗРАСТУ И ОБРАЗОВАНИЮ МАТЕРИ в 2021 году	12
ЧИСЛО УМЕРШИХ ПО ПОЛУ	14
РАСПРЕДЕЛЕНИЕ УМЕРШИХ В ТРУДОСПОСОБНОМ ВОЗРАСТЕ, (диаграмма)	14
РАСПРЕДЕЛЕНИЕ УМЕРШИХ ПО ПОЛУ И ОСНОВНЫМ КЛАССАМ ПРИЧИН СМЕРТИ в 2021 году	15
РАСПРЕДЕЛЕНИЕ УМЕРШИХ ПО ОСНОВНЫМ КЛАССАМ И ОТДЕЛЬНЫМ ПРИЧИНАМ СМЕРТИ.....	16
РАСПРЕДЕЛЕНИЕ УМЕРШИХ ОТ БОЛЕЗНЕЙ СИСТЕМЫ КРОВООБРАЩЕНИЯ ПО ПОЛУ И ВОЗРАСТУ.....	18
РАСПРЕДЕЛЕНИЕ УМЕРШИХ ОТ НОВООБРАЗОВАНИЙ ПО ПОЛУ И ВОЗРАСТУ	19
РАСПРЕДЕЛЕНИЕ УМЕРШИХ ОТ ВНЕШНИХ ПРИЧИН ПО ПОЛУ И ВОЗРАСТУ .	20
РАСПРЕДЕЛЕНИЕ УМЕРШИХ ОТ СЛУЧАЙНЫХ ОТРАВЛЕНИЙ АЛКОГОЛЕМ ПО ПОЛУ И ВОЗРАСТУ	21
РАСПРЕДЕЛЕНИЕ УМЕРШИХ ОТ УБИЙСТВ ПО ПОЛУ И ВОЗРАСТУ.....	22
РАСПРЕДЕЛЕНИЕ УМЕРШИХ ОТ САМОУБИЙСТВ ПО ПОЛУ И ВОЗРАСТУ.....	23

РАСПРЕДЕЛЕНИЕ УМЕРШИХ ОТ ТРАНСПОРТНЫХ ТРАВМ (ВСЕХ ВИДОВ) ПО ПОЛУ И ВОЗРАСТУ	24
РАСПРЕДЕЛЕНИЕ УМЕРШИХ ОТ СЛУЧАЙНЫХ УТОПЛЕНИЙ ПО ПОЛУ И ВОЗРАСТУ	25
МЛАДЕНЧЕСКАЯ СМЕРТНОСТЬ	26
ПЕРИНАТАЛЬНАЯ СМЕРТНОСТЬ	26
БРАКИ ПО ВОЗРАСТАМ ЖЕНИХА И НЕВЕСТЫ	27
РАЗВОДЫ ПО ВОЗРАСТАМ БЫВШИХ СУПРУГОВ	27
РАСПРЕДЕЛЕНИЕ ЗАРЕГИСТРИРОВАННЫХ И РАСТОРГНУТЫХ БРАКОВ в 2021 году	28
ДИНАМИКА ЗАРЕГИСТРИРОВАННЫХ И РАСТОРГНУТЫХ БРАКОВ в 2021 году, (диаграмма)	28
ПРИЛОЖЕНИЯ	29
ЕСТЕСТВЕННОЕ ДВИЖЕНИЕ НАСЕЛЕНИЯ	31
КОЭФФИЦИЕНТЫ ЕСТЕСТВЕННОГО ДВИЖЕНИЯ НАСЕЛЕНИЯ	32
ЕСТЕСТВЕННОЕ ДВИЖЕНИЕ НАСЕЛЕНИЯ ПО СУБЪЕКТАМ РФ, НАХОДЯЩИМСЯ В ПРЕДЕЛАХ СЗФО в 2021 году, (диаграмма)	33
РАСПРЕДЕЛЕНИЕ УМЕРШИХ ПО ОСНОВНЫМ КЛАССАМ ПРИЧИН СМЕРТИ ...	34
РАСПРЕДЕЛЕНИЕ УМЕРШИХ ОТ ВНЕШНИХ ПРИЧИН	38
МЛАДЕНЧЕСКАЯ СМЕРТНОСТЬ	42
МЛАДЕНЧЕСКАЯ СМЕРТНОСТЬ ПО СУБЪЕКТАМ РФ, НАХОДЯЩИМСЯ В ПРЕДЕЛАХ СЗФО в 2021 году, (диаграмма)	43
МЛАДЕНЧЕСКАЯ СМЕРТНОСТЬ ПО ОСНОВНЫМ КЛАССАМ ПРИЧИН СМЕРТИ	44
ПЕРИНАТАЛЬНАЯ СМЕРТНОСТЬ	48
ЧИСЛО БРАКОВ И РАЗВОДОВ	50
ОБЩИЕ КОЭФФИЦИЕНТЫ БРАЧНОСТИ И РАЗВОДИМОСТИ	51
МЕТОДОЛОГИЧЕСКИЕ ПОЯСНЕНИЯ	52

ХАРАКТЕРИСТИКА ДЕМОГРАФИЧЕСКОЙ СИТУАЦИИ

	Человек			На 1000 человек населения		
	2020	2021	прирост, снижение (-)	2020	2021	2021 в % к 2020
Родившиеся	13304	13028	-276	7,1	6,8	95,8
Умершие	28118	32125	4007	14,9	16,9	113,4
в том числе дети в возрасте до 1 года	52	47	-5	3,9	3,6	92,3
Естественная убыль (-)	-14814	-19097		-7,8	-10,1	129,5
Зарегистрировано:						
браков	6638	8256	1618	3,5	4,3	122,9
разводов	6426	7267	841	3,4	3,8	111,8

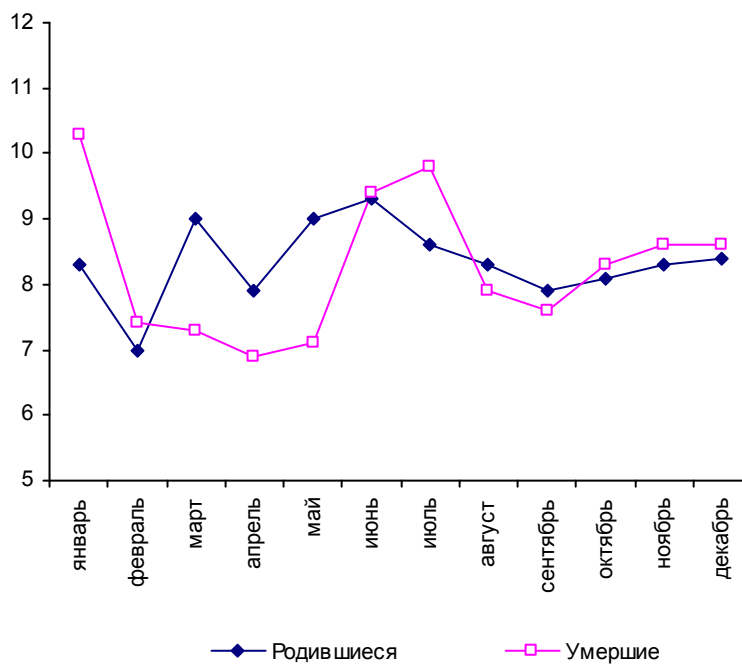
КОЭФФИЦИЕНТЫ ЕСТЕСТВЕННОГО ДВИЖЕНИЯ НАСЕЛЕНИЯ, на 1000 человек населения



РАСПРЕДЕЛЕНИЕ РОДИВШИХСЯ И УМЕРШИХ¹⁾ в 2021 году по месяцам

Месяц	Родившиеся	Умершие	Месяц	Родившиеся	Умершие
январь	1086	3293	июль	1125	3151
февраль	908	2381	август	1075	2533
март	1172	2348	сентябрь	1025	2453
апрель	1026	2212	октябрь	1049	2664
май	1173	2272	ноябрь	1084	2752
июнь	1206	3034	декабрь	1099	2751

ДИНАМИКА РОДИВШИХСЯ И УМЕРШИХ¹⁾ в 2021 году по месяцам, %



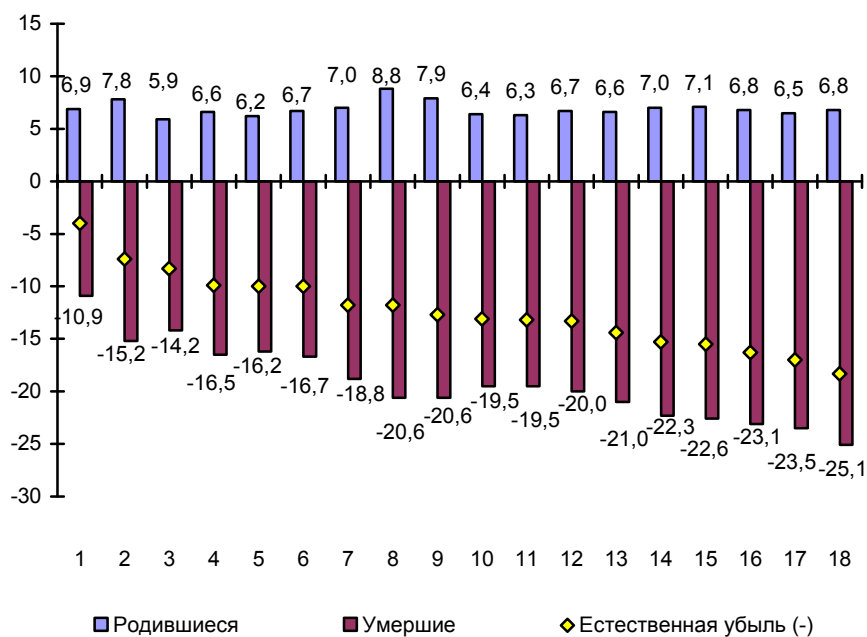
¹⁾ Исключая умерших, месяц смерти которых не указан.

**ЕСТЕСТВЕННОЕ ДВИЖЕНИЕ НАСЕЛЕНИЯ
по муниципальным районам и городскому округу**

Человек

	Число родившихся			Число умерших		
	2020	2021	2021 в % к 2020	2020	2021	2021 в % к 2020
Санкт-Петербург	13304	13028	97,9	28118	32125	114,3
в том числе муниципальные районы:						
Бокситогорский	343	326	95,0	932	1099	117,9
Волосовский	340	318	93,5	804	836	104,0
Волховский	569	567	99,6	1635	1818	111,2
Всеволожский	3384	3381	99,9	4325	5334	123,3
Выборгский	1302	1293	99,3	2860	3209	112,2
Гатчинский	1715	1611	93,9	3918	4343	110,8
Кингисеппский	562	490	87,2	1211	1463	120,8
Киришский	503	530	105,4	1090	1245	114,2
Кировский	716	706	98,6	1577	1761	111,7
Лодейнопольский	176	196	111,4	582	622	106,9
Ломоносовский	442	473	107,0	1057	1135	107,4
Лужский	513	462	90,1	1639	1718	104,8
Подпорожский	195	189	96,9	577	598	103,6
Приозерский	421	377	89,5	989	1166	117,9
Сланцевский	282	271	96,1	799	985	123,3
Тихвинский	527	535	101,5	1293	1403	108,5
Тосненский	754	782	103,7	1947	2379	122,2
городской округ Сосновоборский	560	521	93,0	883	1011	114,5

**ЕСТЕСТВЕННОЕ ДВИЖЕНИЕ НАСЕЛЕНИЯ
ПО МУНИЦИПАЛЬНЫМ РАЙОНАМ И ГОРОДСКОМУ ОКРУГУ в 2021 году,
на 1000 человек населения**

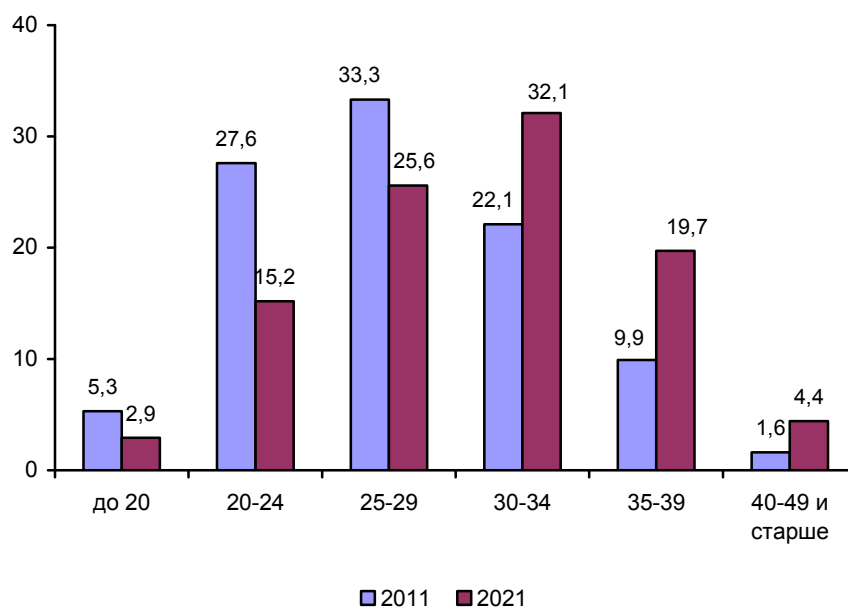


- | | |
|------------------------------------|---------------------|
| 1– Всеволожский | 10– Тосненский |
| 2– Сосновоборгский городской округ | 11– Приозерский |
| 3– Ломоносовский | 12– Кингисеппский |
| 4– Выборгский | 13– Волховский |
| 5– Волосовский | 14– Подпорожский |
| 6– Кировский | 15– Лодейнопольский |
| 7– Гатчинский | 16– Бокситогорский |
| 8– Киришский | 17– Сланцевский |
| 9– Тихвинский | 18– Лужский |

РАСПРЕДЕЛЕНИЕ РОДИВШИХСЯ ПО ПОЛУ

	2020	2021
Всего, человек	13304	13028
в том числе:		
мальчиков	6955	6851
девочек	6349	6177
В % ко всем родившимся:		
мальчиков	52,3	52,6
девочек	47,7	47,4
На 1000 девочек родилось мальчиков	1095	1109

РАСПРЕДЕЛЕНИЕ РОДИВШИХСЯ ПО ВОЗРАСТУ МАТЕРИ, %

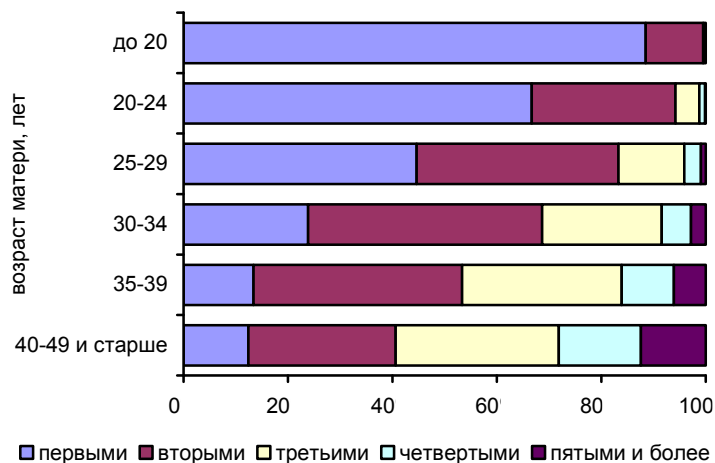


РАСПРЕДЕЛЕНИЕ РОДИВШИХСЯ ПО ОЧЕРЕДНОСТИ РОЖДЕНИЯ И ВОЗРАСТУ МАТЕРИ в 2021 году

Человек

	Всего	в том числе у матерей в возрасте, лет:					40–49 и старше
		до 20	20–24	25–29	30–34	35–39	
Всего родившихся ¹⁾	13028	382	1982	3339	4181	2563	574
в том числе по очередности рождения:							
первыми	4555	338	1321	1489	993	343	71
вторыми	4943	42	545	1293	1874	1023	162
третьими	2433	2	92	420	957	782	179
четвертыми	710	–	21	106	236	256	90
пятыми и более	379	–	2	30	118	157	71

РАСПРЕДЕЛЕНИЕ РОДИВШИХСЯ ПО ОЧЕРЕДНОСТИ РОЖДЕНИЯ И ВОЗРАСТУ МАТЕРИ в 2021 году, %



¹⁾ С учетом детей, родившихся у матерей, возраст которых не указан и детей, очередность рождения которых неизвестна.

**РАСПРЕДЕЛЕНИЕ РОДИВШИХСЯ ПО ВОЗРАСТУ
И БРАЧНОМУ СОСТОЯНИЮ МАТЕРИ**

	2020		2021	
	всего	в том числе у женщин вне брака	всего	в том числе у женщин вне брака
Число родившихся, человек ¹⁾	13304	2929	13028	2964
в том числе у матерей в возрасте, лет:				
до 20	435	216	382	201
из них моложе 18	93	69	91	73
20–24	1979	520	1982	557
25–29	3598	649	3339	597
30–34	4253	815	4181	834
35–39	2469	564	2563	600
40–49 и старше	561	165	574	175
В % к общему числу родившихся	100	22,0	100	22,8
в том числе у матерей в возрасте, лет:				
до 20	100	49,7	100	52,6
из них моложе 18	100	74,2	100	80,2
20–24	100	26,3	100	28,1
25–29	100	18,0	100	17,9
30–34	100	19,2	100	19,9
35–39	100	22,8	100	23,4
40–49 и старше	100	29,4	100	30,5

¹⁾ С учетом детей, родившихся у матерей, возраст которых не указан.

ЧИСЛО РОДИВШИХСЯ ПО ВОЗРАСТУ И ОБРАЗОВАНИЮ МАТЕРИ в 2021 году

Образование	Всего	в том числе у матерей в возрасте, лет:					
		до 15	15–17	18–19	20–24	25–29	30–34
Всего	13028	2	89	291	1982	3339	4181
в том числе:							
высшее профессиональное	5356	–	–	–	223	1421	2134
неполное высшее профессиональное	357	–	–	–	106	83	98
среднее профессиональное	3859	–	–	56	827	1035	1059
начальное профессиональное	26	–	1	1	7	8	4
среднее (полное) общее	2152	–	12	104	467	567	603
основное общее	878	–	59	102	270	160	174
начальное общее	115	1	9	15	29	17	23
не имеющие начального общего	39	1	4	1	7	5	15
не указавшие	246	–	4	12	46	43	71

Естественное движение населения Ленинградской области

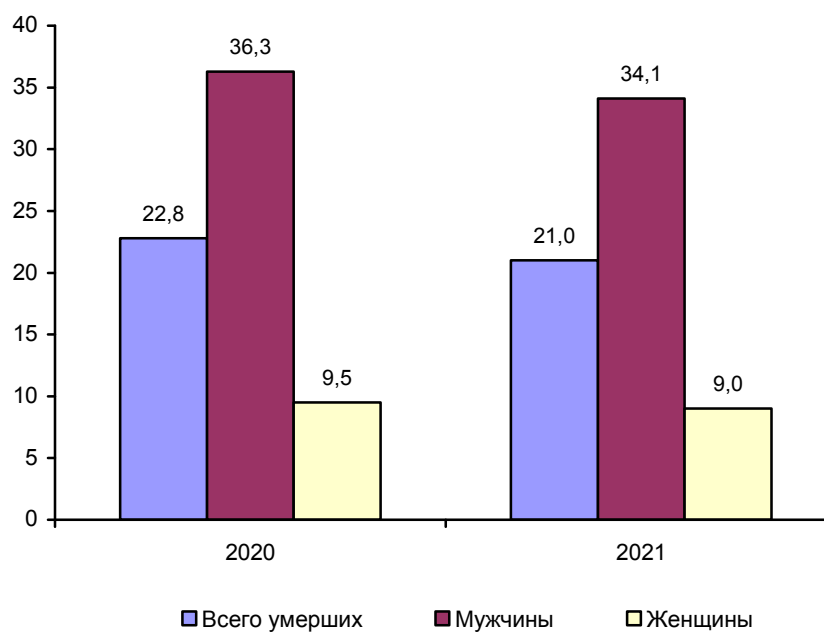
Человек

						Образование
35–39	40–44	45–49	50–54	55 и старше	неиз- вестно	
2563	551	18	5	–	7	Всего
						в том числе:
1339	227	9	3	–	–	высшее профессиональное
54	15	–	1	–	–	неполное высшее профессиональное
688	189	4	1	–	–	среднее профессиональное
2	3	–	–	–	–	начальное профессиональное
317	78	4	–	–	–	среднее (полное) общее
93	20	–	–	–	–	основное общее
15	6	–	–	–	–	начальное общее
4	2	–	–	–	–	не имеющие начального общего
51	11	1	–	–	7	не указавшие

ЧИСЛО УМЕРШИХ ПО ПОЛУ

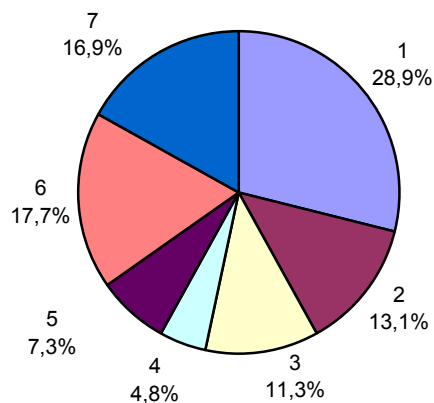
	2020	2021
Всего, человек	28118	32125
в том числе:		
мужчины	13973	15365
женщины	14145	16760
В % ко всем умершим:		
мужчины	49,7	47,8
женщины	50,3	52,2

**РАСПРЕДЕЛЕНИЕ УМЕРШИХ В ТРУДОСПОСОБНОМ ВОЗРАСТЕ
к общему числу умерших соответствующего пола, %**

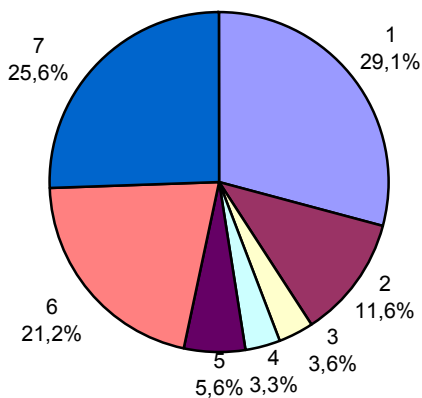


**РАСПРЕДЕЛЕНИЕ УМЕРШИХ ПО ПОЛУ И
ОСНОВНЫМ КЛАССАМ ПРИЧИН СМЕРТИ в 2021 году**

Мужчины



Женщины



- | | |
|------------------------------------|--|
| 1 – болезни системы кровообращения | 5 – болезни органов пищеварения |
| 2 – новообразования | 6 – коронавирусная инфекция,
вызванная COVID-19 |
| 3 – внешние причины | 7 – прочие |
| 4 – болезни органов дыхания | |

**РАСПРЕДЕЛЕНИЕ УМЕРШИХ ПО ОСНОВНЫМ КЛАССАМ И
ОТДЕЛЬНЫМ ПРИЧИНАМ СМЕРТИ**

	Человек		На 100 000 человек населения	
	2020	2021	2020	2021
Всего умерших	28118	32125	1492,2	1688,9
в том числе от:				
болезней системы кровообращения	10678	9314	566,7	489,7
из них от				
инфаркта миокарда	410	499	21,8	26,2
новообразований	4007	3950	212,7	207,7
из них от				
злокачественных	3956	3912	209,9	205,7
внешних причин	2436	2339	129,3	123,0
из них от:				
случайных отравлений алкоголем	403	299	21,4	15,7
убийств	91	69	4,8	3,6
самоубийств	284	247	15,1	13,0
транспортных травм	357	301	18,9	15,8
случайных утоплений	103	126	5,5	6,6
болезней органов дыхания	989	1284	52,5	67,5
из них от:				
пневмонии	385	679	20,4	35,7
болезней органов пищеварения	1954	2046	103,7	107,6
некоторых инфекционных и				
паразитарных болезней	447	447	23,7	23,5
из них от:				
туберкулеза	55	63	2,9	3,3
ВИЧ	314	311	16,7	16,4
болезней мочеполовой системы	378	389	20,1	20,5
болезней нервной системы	3079	3752	163,4	197,3
психических расстройств	116	67	6,2	3,5
болезней эндокринной системы,				
расстройства питания и				
нарушения обмена веществ	1136	1422	60,3	74,8
болезней кожи и				
подкожной клетчатки	38	45	2,0	2,4
осложнений беременности,				
родов и послеродового периода	2	6	0,1	0,3
из них от				
материнской смертности	2	6	0,2	0,3
врожденных аномалий	34	36	1,8	1,9
коронавирусная инфекция,				
вызванная COVID-19	2227	6268	118,2	329,5
прочих причин	597	760	31,6	39,7

В % к итогу		
2020	2021	
100	100	Всего умерших
		в том числе от:
38,0	29,0	болезней системы кровообращения
		из них от
1,5	1,6	инфаркта миокарда
14,3	12,3	новообразований
		из них от
14,1	12,2	злокачественных
8,7	7,3	внешних причин
		из них от:
1,4	0,9	случайных отравлений алкоголем
0,3	0,2	убийств
1,0	0,8	самоубийств
1,3	0,9	транспортных травм
0,4	0,4	случайных утоплений
3,5	4,0	болезней органов дыхания
		из них от:
1,4	2,1	пневмонии
6,9	6,4	болезней органов пищеварения
		некоторых инфекционных и
1,6	1,4	паразитарных болезней
		из них от:
0,2	0,2	туберкулеза
1,1	1,0	ВИЧ
1,3	1,2	болезней мочеполовой системы
11,0	11,7	болезней нервной системы
0,4	0,2	психических расстройств
		болезней эндокринной системы,
		расстройства питания и
4,0	4,4	нарушения обмена веществ
		болезней кожи и
0,1	0,1	подкожной клетчатки
		осложнений беременности,
0,0	0,0	родов и послеродового периода
		из них от
0,0	0,0	материнской смертности
0,1	0,1	врожденных аномалий
		коронавирусная инфекция,
7,9	19,5	вызванная COVID-19
2,1	2,4	прочих причин

**РАСПРЕДЕЛЕНИЕ УМЕРШИХ ОТ БОЛЕЗНЕЙ СИСТЕМЫ КРОВООБРАЩЕНИЯ
ПО ПОЛУ И ВОЗРАСТУ**

Человек

	2020		2021	
	мужчины	женщины	мужчины	женщины
Всего умерших ¹⁾	5014	5664	4436	4878
в том числе в возрасте, лет:				
до 20	2	–	1	1
из них:				
моложе 15	–	–	1	–
15–19	2	–	–	1
20–24	–	1	11	1
25–29	8	4	14	1
30–39	113	34	111	28
40–49	344	76	327	109
50–59	755	232	672	212
60–69	1499	771	1357	671
70 и старше	2289	4546	1939	3854
Из общего числа умершие в трудоспособном возрасте, %	27,3	3,7	28,0	4,9

¹⁾ Включая лиц неизвестного возраста.

**РАСПРЕДЕЛЕНИЕ УМЕРШИХ ОТ НОВООБРАЗОВАНИЙ
ПО ПОЛУ И ВОЗРАСТУ**

	<i>Человек</i>			
	2020		2021	
	мужчины	женщины	мужчины	женщины
Всего умерших ¹⁾	2028	1979	2011	1939
в том числе в возрасте, лет:				
до 20	3	7	8	7
из них:				
моложе 15	3	5	7	7
15–19	–	2	1	–
20–24	3	–	2	1
25–29	4	2	3	1
30–39	30	43	33	39
40–49	91	101	97	103
50–59	327	228	251	203
60–69	769	569	767	540
70 и старше	801	1029	849	1045
Из общего числа умершие в трудоспособном возрасте, %	25,3	12,4	21,8	12,3

¹⁾ Включая лиц неизвестного возраста.

**РАСПРЕДЕЛЕНИЕ УМЕРШИХ ОТ ВНЕШНИХ ПРИЧИН
ПО ПОЛУ И ВОЗРАСТУ**

Человек

	2020		2021	
	мужчины	женщины	мужчины	женщины
Всего умерших ¹⁾	1823	613	1734	605
в том числе в возрасте, лет:				
до 20	51	30	42	22
из них:				
моложе 15	24	13	14	9
15–19	27	17	28	13
20–24	62	14	59	15
25–29	97	24	79	11
30–39	409	71	356	55
40–49	402	79	393	77
50–59	297	71	286	65
60–69	306	96	283	109
70 и старше	176	223	226	250
Из общего числа умершие в трудоспособном возрасте, %	72,8	38,7	70,8	33,1

¹⁾ Включая лиц неизвестного возраста.

**РАСПРЕДЕЛЕНИЕ УМЕРШИХ ОТ СЛУЧАЙНЫХ ОТРАВЛЕНИЙ АЛКОГОЛЕМ
ПО ПОЛУ И ВОЗРАСТУ**

	<i>Человек</i>			
	2020		2021	
	мужчины	женщины	мужчины	женщины
Всего умерших ¹⁾	318	85	235	64
в том числе в возрасте, лет:				
до 20	–	1	1	–
из них:				
моложе 15	–	1	–	–
15–19	–	–	1	–
20–24	2	–	–	2
25–29	6	–	1	2
30–39	49	11	55	10
40–49	86	18	56	17
50–59	87	24	61	10
60–69	73	24	45	15
70 и старше	13	6	13	8
Из общего числа умершие в трудоспособном возрасте, %	76,4	45,9	77,0	57,8

¹⁾ Включая лиц неизвестного возраста.

**РАСПРЕДЕЛЕНИЕ УМЕРШИХ ОТ УБИЙСТВ
ПО ПОЛУ И ВОЗРАСТУ**

Человек

	2020		2021	
	мужчины	женщины	мужчины	женщины
Всего умерших ¹⁾	71	20	51	18
в том числе в возрасте, лет:				
до 20	–	–	–	–
из них:				
моложе 15	–	–	–	–
15–19	–	–	–	–
20–24	3	2	1	–
25–29	3	1	2	–
30–39	26	2	11	5
40–49	20	4	20	5
50–59	10	2	9	4
60–69	8	5	7	4
70 и старше	1	3	1	–
Из общего числа умершие в трудоспособном возрасте, %	88,7	45,0	88,2	66,7

¹⁾ Включая лиц неизвестного возраста.

**РАСПРЕДЕЛЕНИЕ УМЕРШИХ ОТ САМОУБИЙСТВ
ПО ПОЛУ И ВОЗРАСТУ**

	<i>Человек</i>			
	2020		2021	
	мужчины	женщины	мужчины	женщины
Всего умерших ¹⁾	233	51	201	46
в том числе в возрасте, лет:				
до 20	7	2	7	3
из них:				
моложе 15	–	–	–	1
15–19	7	2	7	2
20–24	10	2	12	3
25–29	21	3	14	2
30–39	53	4	44	1
40–49	45	9	37	7
50–59	34	6	23	8
60–69	34	7	30	10
70 и старше	28	18	34	12
Из общего числа умершие в трудоспособном возрасте, %	75,1	43,1	69,7	45,7

¹⁾ Включая лиц неизвестного возраста.

**РАСПРЕДЕЛЕНИЕ УМЕРШИХ ОТ ТРАНСПОРТНЫХ ТРАВМ (ВСЕХ ВИДОВ)
ПО ПОЛУ И ВОЗРАСТУ**

Человек

	2020		2021	
	мужчины	женщины	мужчины	женщины
Всего умерших ¹⁾	275	82	233	68
в том числе в возрасте, лет:				
до 20	15	13	6	2
из них:				
моложе 15	7	6	5	–
15–19	8	7	1	2
20–24	24	4	14	–
25–29	23	7	19	2
30–39	75	13	52	10
40–49	57	11	53	14
50–59	36	9	38	9
60–69	33	13	32	16
70 и старше	12	11	18	15
Из общего числа умершие в трудоспособном возрасте, %	80,0	61,0	78,5	47,1

¹⁾ Включая лиц неизвестного возраста.

**РАСПРЕДЕЛЕНИЕ УМЕРШИХ ОТ СЛУЧАЙНЫХ УТОПЛЕНИЙ
ПО ПОЛУ И ВОЗРАСТУ**

	<i>Человек</i>			
	2020		2021	
	мужчины	женщины	мужчины	женщины
Всего умерших ¹⁾	88	15	105	21
в том числе в возрасте, лет:				
до 20	7	4	5	5
из них:				
моложе 15	3	4	2	3
15–19	4	–	3	2
20–24	3	–	6	1
25–29	6	–	2	–
30–39	19	1	15	5
40–49	23	1	23	–
50–59	12	4	21	1
60–69	8	–	20	6
70 и старше	10	5	13	3
Из общего числа умершие в трудоспособном возрасте, %	76,1	20,0	65,7	33,3

¹⁾ Включая лиц неизвестного возраста.

МЛАДЕНЧЕСКАЯ СМЕРТНОСТЬ

	Человек			На 10 000 родившихся		2021 в % к 2020
	2020	2021	прирост, снижение (-)	2020	2021	
Всего умерших в возрасте до 1 года	52	47	-5	39,0	36,0	92,3
в том числе от:						
отдельных состояний, возникающих в пери- натальном периоде	27	28	1	20,2	21,4	105,9
врожденных анома- лий (пороков разви- тия), деформаций и хромосомных нарушений	8	10	2	6,0	7,7	128,3
болезней органов дыхания	4	1	-3	3,0	0,8	26,7
болезней нервной системы	2	3	1	1,5	2,3	1,5 р.
некоторых инфекционных и паразитарных болезней	4	3	-1	3,0	2,3	76,7
внешних причин	5	1	-4	3,7	0,8	21,6
болезней органов пищеварения	–	1	1	–	0,8	х

ПЕРИНАТАЛЬНАЯ СМЕРТНОСТЬ

	2020	2021
Всего, человек	110	113
мертворожденные	94	94
умершие в возрасте до 7 дней	16	19
Всего на 1000 родившихся живыми и мертвыми	8,21	8,61
мертворожденные	7,02	7,16
Умершие в возрасте до 7 дней на 1000 родившихся живыми	1,20	1,46

БРАКИ ПО ВОЗРАСТАМ ЖЕНИХА И НЕВЕСТЫ

	Зарегистрировано		В % к итогу	
	2020	2021	2020	2021
Всего браков	6638	8256	100	100
по возрасту жениха, лет:				
до 18	1	3	0,0	0,0
18–24	994	1137	15,0	13,8
25–34	2599	3118	39,2	37,8
35 и старше	3044	3998	45,9	48,4
Из общего числа вступивших в брак не состояли в браке ранее	3871	4833	58,3	58,5
по возрасту невесты, лет:				
до 18	25	26	0,4	0,3
18–24	1540	1767	23,2	21,4
25–34	2349	2795	35,4	33,9
35 и старше	2723	3668	41,0	44,4
Из общего числа вступивших в брак не состояли в браке ранее	3362	4267	50,6	51,7

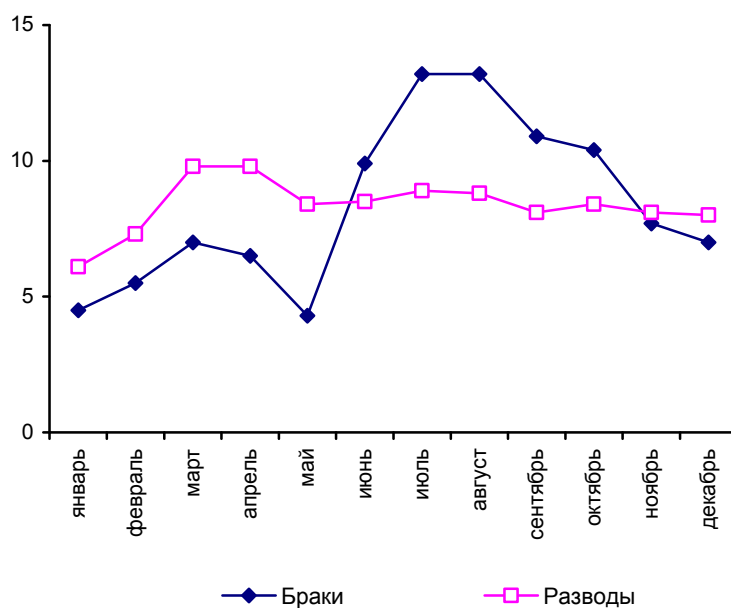
РАЗВОДЫ ПО ВОЗРАСТАМ БЫВШИХ СУПРУГОВ

	Зарегистрировано		В % к итогу	
	2020	2021	2020	2021
Всего разводов	6426	7267	100	100
по возрасту мужа, лет:				
до 18	–	–	–	–
18–24	161	196	2,5	2,7
25–34	1255	1246	19,5	17,1
35–39	641	746	10,0	10,3
40–49	881	987	13,7	13,6
50–59	392	517	6,1	7,1
60 и старше	204	222	3,2	3,1
возраст не указан	2892	3353	45,0	46,1
по возрасту жены, лет:				
до 18	2	1	0,0	0,0
18–24	440	495	6,8	6,8
25–34	2178	2371	33,9	32,6
35–39	1052	1282	16,4	17,6
40–49	1109	1339	17,3	18,4
50–59	405	506	6,3	7,0
60 и старше	168	207	2,6	2,8
возраст не указан	1072	1066	16,7	14,7

**РАСПРЕДЕЛЕНИЕ ЗАРЕГИСТРИРОВАННЫХ
И РАСТОРГНУТЫХ БРАКОВ в 2021 году по месяцам**

Месяц	Зарегистрировано		Месяц	Зарегистрировано	
	браков	разводов		браков	разводов
январь	369	440	июль	1093	645
февраль	455	527	август	1090	641
март	574	709	сентябрь	902	590
апрель	535	712	октябрь	858	608
май	352	609	ноябрь	635	588
июнь	816	617	декабрь	577	581

**ДИНАМИКА ЗАРЕГИСТРИРОВАННЫХ
И РАСТОРГНУТЫХ БРАКОВ в 2021 году по месяцам, %**



ПРИЛОЖЕНИЯ

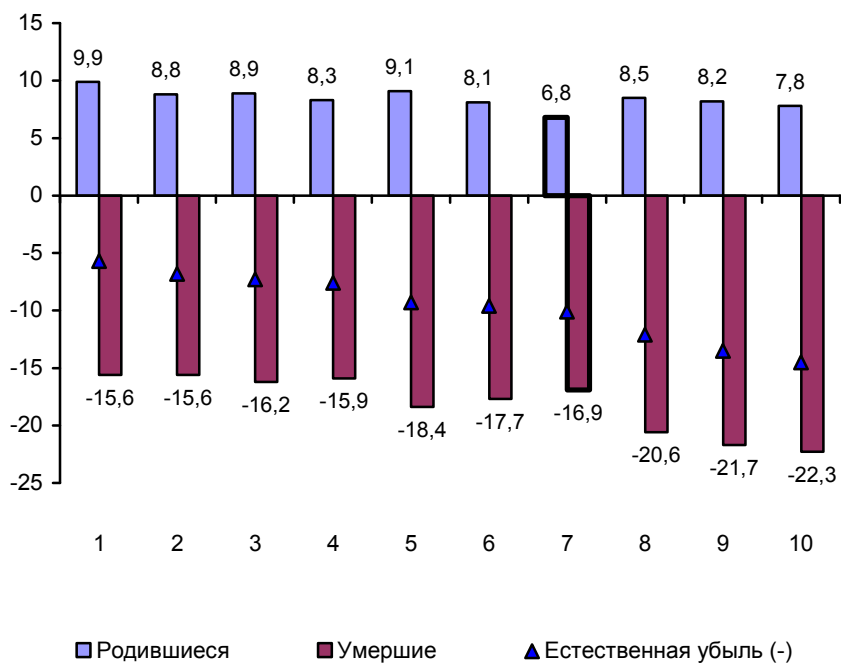
ЕСТЕСТВЕННОЕ ДВИЖЕНИЕ НАСЕЛЕНИЯ

	<i>Человек</i>					
	Число родившихся		Число умерших		Естественный прирост, убыль(-)	
	2020	2021	2020	2021	2020	2021
Российская Федерация	1436514	1398253	2138586	2441594	-702072	-1043341
Московская область	79057	73256	111972	125918	-32915	-52662
г. Москва	125566	129785	150204	172235	-24638	-42450
Северо-Западный федеральный округ	127246	122766	203421	236689	-76175	-113923
Республика Карелия	5194	5156	10138	12483	-4944	-7327
Республика Коми	7587	7215	11066	13081	-3479	-5866
Архангельская область	9485	9026	16632	19814	-7147	-10788
в том числе Ненецкий авт.округ	599	545	449	530	150	15
Вологодская область	10749	10378	18097	21036	-7348	-10658
Калининградская область	9254	8958	13412	15984	-4158	-7026
Ленинградская область	13304	13028	28118	32125	-14814	-19097
Мурманская область	6514	6022	9951	11569	-3437	-5547
Новгородская область	4849	4585	10841	13132	-5992	-8547
Псковская область	4960	5051	11868	13382	-6908	-8331
г. Санкт-Петербург	55350	53347	73298	84083	-17948	-30736

**КОЭФФИЦИЕНТЫ ЕСТЕСТВЕННОГО ДВИЖЕНИЯ НАСЕЛЕНИЯ,
на 1000 человек населения**

	Число родившихся		Число умерших		Естественный прирост, убыль(-)	
	2020	2021	2020	2021	2020	2021
Российская Федерация	9,8	9,6	14,6	16,7	-4,8	-7,1
Московская область	10,3	9,5	14,5	16,3	-4,2	-6,8
г. Москва	9,9	10,3	11,9	13,6	-2,0	-3,3
Северо-Западный федеральный округ	9,1	8,8	14,6	17,0	-5,5	-8,2
Республика Карелия	8,5	8,5	16,6	20,6	-8,1	-12,1
Республика Коми	9,3	8,9	13,5	16,2	-4,2	-7,3
Архангельская область	8,4	8,1	14,7	17,7	-6,3	-9,6
в том числе Ненецкий авт. округ	13,5	12,3	10,1	11,9	3,4	0,4
Вологодская область	9,3	9,1	15,7	18,4	-6,4	-9,3
Калининградская область	9,1	8,8	13,2	15,6	-4,1	-6,8
Ленинградская область	7,1	6,8	14,9	16,9	-7,8	-10,1
Мурманская область	8,8	8,3	13,5	15,9	-4,7	-7,6
Новгородская область	8,2	7,8	18,2	22,3	-10,0	-14,5
Псковская область	8,0	8,2	19,0	21,7	-11,0	-13,5
г. Санкт-Петербург	10,3	9,9	13,6	15,6	-3,3	-5,7

**ЕСТЕСТВЕННОЕ ДВИЖЕНИЕ НАСЕЛЕНИЯ
ПО СУБЪЕКТАМ РОССИЙСКОЙ ФЕДЕРАЦИИ, НАХОДЯЩИМСЯ В ПРЕДЕЛАХ
СЕВЕРО-ЗАПАДНОГО ФЕДЕРАЛЬНОГО ОКРУГА в 2021 году,
на 1000 человек населения**



1–г. Санкт-Петербург
 2– Калининградская область
 3– Республика Коми
 4– Мурманская область
 5– Вологодская область

6– Архангельская область
7– Ленинградская область
 8– Республика Карелия
 9– Псковская область
 10– Новгородская область

**РАСПРЕДЕЛЕНИЕ УМЕРШИХ
ПО ОСНОВНЫМ КЛАССАМ ПРИЧИН СМЕРТИ**

	Число умерших от:					
	некоторых инфекционных и паразитарных болезней		в том числе от туберкулеза		новообразований	
	2020	2021	2020	2021	2020	2021
Российская Федерация	30173	27785	6841	6313	295910	283180
Московская область	881	812	128	122	13247	13578
г. Москва	1450	1322	193	179	27118	25200
Северо-Западный федеральный округ	2064	2016	362	318	32213	30119
Республика Карелия	64	77	13	18	1513	1334
Республика Коми	102	93	28	27	1651	1684
Архангельская область	84	59	21	11	2717	2488
в том числе Ненецкий авт. округ	2	1	1	1	94	88
Вологодская область	106	96	18	13	2589	2404
Калининградская область	141	142	19	20	2211	2099
Ленинградская область	447	447	55	63	4007	3950
Мурманская область	97	78	19	15	1479	1333
Новгородская область	93	69	12	5	1356	1228
Псковская область	57	44	34	24	1702	1508
г. Санкт-Петербург	873	911	143	122	12988	12091

болезней системы кровообращения		болезней органов дыхания		болезней органов пищеварения		внешних причин		
2020	2021	2020	2021	2020	2021	2020	2021	
938536	933986	96539	114727	107399	108724	139583	139069	Российская Федерация
38681	39698	3135	2900	5852	5612	7148	7191	Московская область
65449	64556	2999	2740	5553	5044	7795	7672	г. Москва
98644	99002	6353	7763	10333	10443	12998	12650	Северо-Западный федеральный округ
4291	5245	572	637	622	581	696	726	Республика Карелия
4806	5169	426	552	836	817	1137	1010	Республика Коми
8785	8809	611	713	842	844	1448	1393	Архангельская область
159	159	25	33	51	52	61	49	в том числе Ненецкий авт. округ
9349	9859	686	778	954	950	1070	1023	Вологодская область
6379	6304	372	658	604	590	742	782	Калининградская область
10678	9314	989	1284	1954	2046	2436	2339	Ленинградская область
4790	4870	221	365	587	575	810	709	Мурманская область
5431	5899	423	645	694	758	644	637	Новгородская область
7559	7430	657	843	618	617	722	761	Псковская область
36576	36103	1396	1288	2622	2665	3293	3270	г. Санкт-Петербург

	Число умерших от:					
	некоторых инфекционных и паразитарных болезней		в том числе от туберкулеза		новообразований	
	2020	2021	2020	2021	2020	2021
Российская Федерация	20,6	19,0	4,7	4,3	202,0	194,1
Московская область	11,4	10,5	1,7	1,6	172,0	175,5
г. Москва	11,4	10,5	1,5	1,4	214,1	199,3
Северо-Западный федеральный округ	14,8	14,5	2,6	2,3	230,7	216,3
Республика Карелия	10,5	12,7	2,1	3,0	247,4	220,1
Республика Коми	12,5	11,5	3,4	3,3	202,1	208,3
Архангельская область	7,4	5,3	1,9	1,0	240,1	222,0
в том числе Ненецкий авт. округ	4,5	2,2	2,3	2,2	212,4	197,9
Вологодская область	9,2	8,4	1,6	1,1	224,0	209,9
Калининградская область	13,9	13,9	1,9	2,0	217,7	205,2
Ленинградская область	23,7	23,5	2,9	3,3	212,7	207,7
Мурманская область	13,2	10,7	2,6	2,1	200,6	182,9
Новгородская область	15,6	11,7	2,0	0,8	228,1	208,4
Псковская область	9,1	7,1	5,5	3,9	273,1	244,5
г. Санкт-Петербург	16,2	16,9	2,7	2,3	240,9	224,7

Естественное движение населения Ленинградской области

Окончание

На 100 000 человек населения

болезней системы кровообращения		болезней органов дыхания		болезней органов пищеварения		внешних причин		
2020	2021	2020	2021	2020	2021	2020	2021	
640,8	640,3	65,9	78,7	73,3	74,5	95,3	95,3	Российская Федерация
502,4	513,0	40,7	37,5	76,0	72,5	92,8	92,9	Московская область
516,7	510,5	23,7	21,7	43,8	39,9	61,5	60,7	г. Москва
706,5	711,1	45,5	55,8	74,0	75,0	93,1	90,9	Северо-Западный федеральный округ
701,6	865,4	93,5	105,1	101,7	95,9	113,8	119,8	Республика Карелия
588,2	639,3	52,1	68,3	102,3	101,0	139,2	124,9	Республика Коми
776,2	786,0	54,0	63,6	74,4	75,3	127,9	124,3	Архангельская область
359,3	357,6	56,5	74,2	115,3	116,9	137,9	110,2	в том числе Ненецкий авт. округ
808,9	860,8	59,4	67,9	82,5	83,0	92,6	89,3	Вологодская область
628,1	616,1	36,6	64,3	59,5	57,7	73,1	76,4	Калининградская область
566,7	489,7	52,5	67,5	103,7	107,6	129,3	123,0	Ленинградская область
649,8	668,4	30,0	50,1	79,6	78,9	109,9	97,3	Мурманская область
913,6	1001,1	71,2	109,5	116,7	128,6	108,3	108,1	Новгородская область
1213,0	1204,6	105,4	136,7	99,2	100,0	115,9	123,4	Псковская область
678,4	670,9	25,9	23,9	48,6	49,5	61,1	60,8	г. Санкт-Петербург

РАСПРЕДЕЛЕНИЕ УМЕРШИХ ОТ ВНЕШНИХ ПРИЧИН

	Число умерших от:			
	транспортных травм (всех видов)		причин смерти, обусловленных алкоголем	
	2020	2021	2020	2021
Российская Федерация	17041	16414	50435	47393
Московская область	895	882	4735	4275
г. Москва	730	707	3550	3429
Северо-Западный федеральный округ	1483	1389	5225	4691
Республика Карелия	70	87	412	407
Республика Коми	102	82	488	413
Архангельская область	122	115	737	675
в том числе				
Ненецкий авт. округ	4	3	15	11
Вологодская область	127	109	276	234
Калининградская область	99	100	337	299
Ленинградская область	357	301	1232	1014
Мурманская область	78	81	392	377
Новгородская область	86	95	394	354
Псковская область	129	106	178	206
г. Санкт-Петербург	313	313	779	712

случайных утоплений		самоубийств		убийств		
2020	2021	2020	2021	2020	2021	
4490	4534	16546	15615	6859	5839	Российская Федерация
200	286	893	860	464	379	Московская область
84	79	266	236	202	168	г. Москва
587	604	1706	1663	656	521	Северо-Западный федеральный округ
20	39	60	54	36	30	Республика Карелия
67	69	191	191	99	70	Республика Коми
71	63	293	283	88	80	Архангельская область
8	9	10	14	2	3	в том числе Ненецкий авт. округ
80	62	151	131	44	32	Вологодская область
39	49	150	151	39	33	Калининградская область
103	126	284	247	91	69	Ленинградская область
13	6	40	36	20	20	Мурманская область
58	55	91	80	48	39	Новгородская область
67	46	98	95	32	23	Псковская область
69	89	348	395	159	125	г. Санкт-Петербург

	Число умерших от:			
	транспортных травм (всех видов)		причин смерти, обусловленных алкоголем	
	2020	2021	2020	2021
Российская Федерация	11,6	11,3	34,4	32,5
Московская область	11,6	11,4	61,5	55,2
г. Москва	5,8	5,6	28,0	27,1
Северо-Западный федеральный округ	10,6	10,0	37,4	33,7
Республика Карелия	11,4	14,4	67,4	67,2
Республика Коми	12,5	10,1	59,7	51,1
Архангельская область	10,8	10,3	65,1	60,2
в том числе Ненецкий авт. округ	9,0	6,7	33,9	24,7
Вологодская область	11,0	9,5	23,9	20,4
Калининградская область	9,7	9,8	33,2	29,2
Ленинградская область	18,9	15,8	65,4	53,3
Мурманская область	10,6	11,1	53,2	51,7
Новгородская область	14,5	16,1	66,3	60,1
Псковская область	20,7	17,2	28,6	33,4
г. Санкт-Петербург	5,8	5,8	14,4	13,2

Естественное движение населения Ленинградской области

Окончание

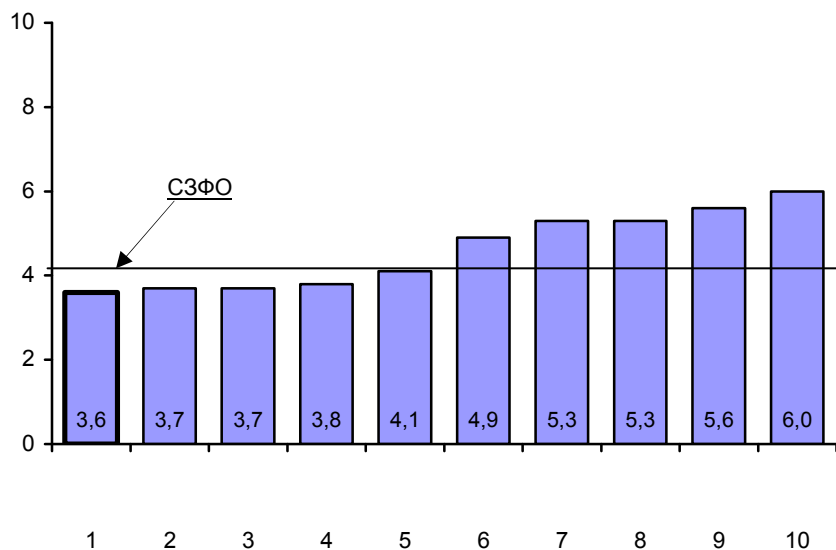
На 100 000 человек населения

случайных утоплений		самоубийств		убийств		
2020	2021	2020	2021	2020	2021	
3,1	3,1	11,3	10,7	4,7	4,0	Российская Федерация
2,6	3,7	11,6	11,1	6,0	4,9	Московская область
0,7	0,6	2,1	1,9	1,6	1,3	г. Москва
4,2	4,3	12,2	11,9	4,7	3,7	Северо-Западный федеральный округ
3,3	6,4	9,8	8,9	5,9	5,0	Республика Карелия
8,2	8,5	23,4	23,6	12,1	8,7	Республика Коми
6,3	5,6	25,9	25,3	7,8	7,1	Архангельская область
18,1	20,2	22,6	31,5	4,5	6,7	в том числе Ненецкий авт. округ
6,9	5,4	13,1	11,4	3,8	2,8	Вологодская область
3,8	4,8	14,8	14,8	3,8	3,2	Калининградская область
5,5	6,6	15,1	13,0	4,8	3,6	Ленинградская область
1,8	0,8	5,4	4,9	2,7	2,7	Мурманская область
9,8	9,3	15,3	13,6	8,1	6,6	Новгородская область
10,8	7,5	15,7	15,4	5,1	3,7	Псковская область
1,3	1,7	6,5	7,3	2,9	2,3	г. Санкт-Петербург

МЛАДЕНЧЕСКАЯ СМЕРТНОСТЬ

	Число детей, умерших в возрасте до 1 года			Число детей, умерших в возрасте до 1 года, на 1000 родившихся		
	2020	2021	прирост, снижение (-)	2020	2021	2021 в % к 2020
Российская Федерация	6489	6516	27	4,5	4,6	102,2
Московская область	246	278	32	3,2	3,7	115,6
г. Москва	450	468	18	3,5	3,6	102,9
Северо-Западный федеральный округ	476	517	41	3,7	4,2	113,5
Республика Карелия	23	19	-4	4,4	3,7	84,1
Республика Коми	18	39	21	2,3	5,3	2,3 p.
Архангельская область	33	35	2	3,4	3,8	111,8
в том числе Ненецкий авт. округ	4	3	-1	6,7	5,5	82,1
Вологодская область	59	55	-4	5,5	5,3	96,4
Калининградская область	35	37	2	3,8	4,1	107,9
Ленинградская область	52	47	-5	3,9	3,6	92,3
Мурманская область	25	37	12	3,8	6,0	1,6 p.
Новгородская область	20	23	3	4,1	4,9	119,5
Псковская область	20	28	8	4,0	5,6	140,0
г. Санкт-Петербург	191	197	6	3,4	3,7	108,8

**МЛАДЕНЧЕСКАЯ СМЕРТНОСТЬ
ПО СУБЪЕКТАМ РОССИЙСКОЙ ФЕДЕРАЦИИ, НАХОДЯЩИМСЯ В ПРЕДЕЛАХ
СЕВЕРО-ЗАПАДНОГО ФЕДЕРАЛЬНОГО ОКРУГА в 2021 году,
на 1000 родившихся**



- 1– Ленинградская область
- 2– Республика Карелия
- 3– г. Санкт-Петербург
- 4– Архангельская область
- 5– Калининградская область

- 6– Новгородская область
- 7– Республика Коми
- 8– Вологодская область
- 9– Псковская область
- 10– Мурманская область

**МЛАДЕНЧЕСКАЯ СМЕРТНОСТЬ
ПО ОСНОВНЫМ КЛАССАМ ПРИЧИН СМЕРТИ**

	Число детей, умерших в возрасте до 1 года от:					
	отдельных состояний, возникающих в перинатальном периоде		врожденных аномалий (пороков развития), деформаций и хромосомных нарушений		болезней органов дыхания	
	2020	2021	2020	2021	2020	2021
Российская Федерация	3408	3291	1385	1361	275	344
Московская область	119	136	65	66	14	24
г. Москва	221	204	157	197	13	3
Северо-Западный федеральный округ	257	270	104	104	21	32
Республика Карелия	12	13	5	1	2	1
Республика Коми	5	21	5	3	1	2
Архангельская область	19	15	2	2	1	3
в том числе Ненецкий авт. округ	3	1	–	1	–	–
Вологодская область	31	38	11	8	3	1
Калининградская область	20	15	7	13	–	2
Ленинградская область	27	28	8	10	4	1
Мурманская область	15	17	3	4	–	1
Новгородская область	12	11	4	–	2	2
Псковская область	12	18	3	4	2	3
г. Санкт-Петербург	104	94	56	59	6	16

некоторых инфекционных и паразитарных болезней		внешних причин		болезней органов пищеварения		
2020	2021	2020	2021	2020	2021	
231	247	356	386	39	39	Российская Федерация
3	14	8	11	–	3	Московская область
8	7	9	11	–	–	г. Москва
16	20	16	17	3	4	Северо-Западный федеральный округ
1	3	1	–	–	–	Республика Карелия
1	2	3	5	–	–	Республика Коми
3	–	2	1	–	1	Архангельская область
–	–	1	–	–	–	в том числе Ненецкий авт. округ
1	1	1	–	–	–	Вологодская область
–	2	1	–	2	1	Калининградская область
4	3	5	1	–	1	Ленинградская область
3	1	–	3	–	1	Мурманская область
–	1	2	1	–	–	Новгородская область
–	–	1	–	1	–	Псковская область
3	7	–	6	–	–	г. Санкт-Петербург

	Число детей, умерших в возрасте до 1 года от:					
	отдельных состояний, возникающих в перинатальном периоде		врожденных аномалий (пороков развития), деформаций и хромосомных нарушений		болезней органов дыхания	
	2020	2021	2020	2021	2020	2021
Российская Федерация	23,6	23,4	9,6	9,7	1,9	2,4
Московская область	15,3	18,3	8,4	8,9	1,8	3,2
г. Москва	17,3	15,8	12,3	15,3	1,0	0,2
Северо-Западный федеральный округ	20,0	21,9	8,1	8,4	1,6	2,6
Республика Карелия	23,0	25,2	9,6	1,9	3,8	1,9
Республика Коми	6,5	28,8	6,5	4,1	1,3	2,7
Архангельская область	19,7	16,5	2,1	2,2	1,0	3,3
в том числе Ненецкий авт. округ	50,4	18,3	–	18,3	–	–
Вологодская область	28,7	36,5	10,2	7,7	2,8	1,0
Калининградская область	21,6	16,6	7,6	14,4	–	2,2
Ленинградская область	20,2	21,4	6,0	7,7	3,0	0,8
Мурманская область	22,9	27,8	4,6	6,5	–	1,6
Новгородская область	24,5	23,6	8,2	–	4,1	4,3
Псковская область	23,7	35,7	5,9	7,9	4,0	6,0
г. Санкт-Петербург	18,6	17,5	10,0	11,0	1,1	3,0

некоторых инфекционных и паразитарных болезней	внешних причин		болезней органов пищеварения			
	2020	2021	2020	2021		
1,6	1,8	2,5	2,7	0,3	0,3	Российская Федерация
0,4	1,9	1,0	1,5	–	0,4	Московская область
0,6	0,5	0,7	0,9	–	–	г. Москва
1,2	1,6	1,2	1,4	0,2	0,3	Северо-Западный федеральный округ
1,9	5,8	1,9	–	–	–	Республика Карелия
1,3	2,7	3,9	6,9	–	–	Республика Коми
3,1	–	2,1	1,1	–	1,1	Архангельская область
–	–	16,8	–	–	–	в том числе Ненецкий авт. округ
0,9	1,0	0,9	–	–	–	Вологодская область
–	2,2	1,1	–	2,2	1,1	Калининградская область
3,0	2,3	3,7	0,8	–	0,8	Ленинградская область
4,6	1,6	–	4,9	–	1,6	Мурманская область
–	2,1	4,1	2,1	–	–	Новгородская область
–	–	2,0	–	2,0	–	Псковская область
0,5	1,3	–	1,1	–	–	г. Санкт-Петербург

ПЕРИНАТАЛЬНАЯ СМЕРТНОСТЬ

	Умершие в перинатальном периоде, человек					
	всего		в том числе:			
			мертворожденные		умершие в возрасте до 7 дней	
	2020	2021	2020	2021	2020	2021
Российская Федерация	10480	10298	8192	8119	2288	2179
Московская область	383	397	310	324	73	73
г. Москва	708	642	576	520	132	122
Северо-Западный федеральный округ	978	995	811	821	167	174
Республика Карелия	32	38	26	30	6	8
Республика Коми	49	50	44	40	5	10
Архангельская область	70	71	62	62	8	9
в том числе Ненецкий авт. округ	6	7	5	6	1	1
Вологодская область	99	111	69	77	30	34
Калининградская область	63	61	48	52	15	9
Ленинградская область	110	113	94	94	16	19
Мурманская область	55	50	44	42	11	8
Новгородская область	57	37	47	32	10	5
Псковская область	47	55	39	38	8	17
г. Санкт-Петербург	396	409	338	354	58	55

Коэффициент перинатальной смертности						
На 1000 родившихся живыми и мертвыми			на 1000 родившихся живыми			
всего	мертворожденные	умершие в возрасте до 7 дней				
2020	2021	2020	2021	2020	2021	
7,25	7,32	5,67	5,77	1,59	1,56	Российская Федерация
4,83	5,40	3,91	4,40	0,92	1,00	Московская область
5,61	4,93	4,57	3,99	1,05	0,94	г. Москва
7,64	8,05	6,33	6,64	1,31	1,42	Северо-Западный федеральный округ
6,13	7,33	4,98	5,78	1,16	1,55	Республика Карелия
6,42	6,89	5,77	5,51	0,66	1,39	Республика Коми
7,33	7,81	6,49	6,82	0,84	1,00	Архангельская область
9,93	12,70	8,28	10,89	1,67	1,83	в том числе Ненецкий авт. округ
9,15	10,62	6,38	7,36	2,79	3,28	Вологодская область
6,77	6,77	5,16	5,77	1,62	1,00	Калининградская область
8,21	8,61	7,02	7,16	1,20	1,46	Ленинградская область
8,39	8,25	6,71	6,93	1,69	1,33	Мурманская область
11,64	8,01	9,60	6,93	2,06	1,09	Новгородская область
9,40	10,81	7,80	7,47	1,61	3,37	Псковская область
7,11	7,62	6,07	6,59	1,05	1,03	г. Санкт-Петербург

ЧИСЛО БРАКОВ И РАЗВОДОВ

	Человек					
	Число браков		Прирост, сниже- ние (-)	Число разводов		Прирост, сниже- ние (-)
	2020	2021		2020	2021	
Российская Федерация	770857	923550	152693	564704	644209	79505
Московская область	45792	58150	12358	31879	35698	3819
г. Москва	66545	88210	21665	39934	46583	6649
Северо-Западный федеральный округ	82294	98895	16601	57490	63552	6062
Республика Карелия	3254	3857	603	2392	2676	284
Республика Коми	3798	4424	626	3409	3754	345
Архангельская область	5250	6478	1228	4542	5152	610
в том числе Ненецкий авт. округ	159	206	47	158	176	18
Вологодская область	5501	6381	880	4253	4966	713
Калининградская область	6447	7779	1332	5040	4937	-103
Ленинградская область	6638	8256	1618	6426	7267	841
Мурманская область	4247	4816	569	3367	3514	147
Новгородская область	2988	3337	349	2731	2740	9
Псковская область	3185	3672	487	2569	2946	377
г. Санкт-Петербург	40986	49895	8909	22761	25600	2839

ОБЩИЕ КОЭФФИЦИЕНТЫ БРАЧНОСТИ И РАЗВОДИМОСТИ

	На 1000 населения				Число разводов на 1000 браков	
	браков		разводов		2020	2021
	2020	2021	2020	2021		
Российская Федерация	5,3	6,3	3,9	4,4	733	698
Московская область	5,9	7,5	4,1	4,6	696	614
г. Москва	5,3	7,0	3,2	3,7	600	528
Северо-Западный федеральный округ	5,9	7,1	4,1	4,6	699	643
Республика Карелия	5,3	6,4	3,9	4,4	735	694
Республика Коми	4,6	5,5	4,2	4,6	898	849
Архангельская область	4,6	5,8	4,0	4,6	865	795
в том числе						
Ненецкий авт. округ	3,6	4,6	3,6	4,0	994	854
Вологодская область	4,8	5,6	3,7	4,3	773	778
Калининградская область	6,3	7,6	5,0	4,8	782	635
Ленинградская область	3,5	4,3	3,4	3,8	968	880
Мурманская область	5,8	6,6	4,6	4,8	793	730
Новгородская область	5,0	5,7	4,6	4,6	914	821
Псковская область	5,1	6,0	4,1	4,8	807	802
г. Санкт-Петербург	7,6	9,3	4,2	4,8	555	513

МЕТОДОЛОГИЧЕСКИЕ ПОЯСНЕНИЯ

Среднегодовая численность населения равна средней арифметической из величин численности населения на начало данного и начало следующего года.

Естественное движение населения – обобщенное название совокупности рождений и смертей, изменяющих численность населения так называемым естественным путем. В число родившихся включены только родившиеся живыми. К естественному движению населения относят также браки и разводы; хотя они не меняют численности населения непосредственно, но учитываются в том же порядке, что рождения и смерти.

Общие коэффициенты рождаемости и смертности рассчитываются как отношение соответственно числа родившихся живыми и числа умерших в течение календарного года к среднегодовой численности населения. Исчисляются в промилле (на 1000 человек населения).

Коэффициент естественного прироста получен как разность общих коэффициентов рождаемости и смертности.

Коэффициенты брачности и разводимости вычислены как отношение числа зарегистрированных в течение года браков и разводов к среднегодовой численности населения. Исчисляются в промилле (на 1000 человек населения).

Коэффициенты младенческой смертности вычислены как сумма двух составляющих, первая из которых – отношение числа умерших в возрасте до одного года из родившихся в том же году, для которого вычисляется коэффициент, к общему числу родившихся в том же году; а вторая – отношение числа умерших в возрасте до одного года из родившихся в предыдущем году, к общему числу родившихся в предыдущем году. Исчисляется на 1000 родившихся живыми.

Перинатальная (околородовая) смертность – собирательное понятие, объединяющее смертность жизнеспособных плодов начиная с 22-й недели беременности и до начала родовой деятельности у матери, а также во время родов и смертность детей в течение первых 168 часов (7 суток) жизни.

Коэффициент перинатальной смертности исчисляется как отношение суммы мертворожденных и умерших на первой неделе жизни к сумме родившихся в данном году живыми и мертвыми.

Коэффициенты смертности по причинам смерти вычислены как отношения чисел умерших от указанных причин смерти к среднегодовой численности населения, исчисляются на 100 000 человек населения.

Ответственный за выпуск: Е.В. Чуприна
Подготовка издания: А.С. Васильева, Л.А. Пестерева

Сдано в набор 20.07.2022. Подписано в печать 29.08.2022.
Усл. печ. л. 3,25. Тираж 16 экз. Заказ №

Отпечатано в оперативной полиграфии Петростата.
197136, Санкт-Петербург, ул. Профессора Попова, 39.