

Управление Федеральной службы
государственной статистики
по г. Санкт-Петербургу и Ленинградской области
(ПЕТРОСТАТ)

**Естественное
движение населения
Ленинградской области
в 2022 году**

СТАТИСТИЧЕСКИЙ БЮЛЛЕТЕНЬ

Иск. № ВС – 140/2319
от 28.08.2023 г.

**Санкт-Петербург
2023**

Настоящий бюллетень подготовлен по материалам годовых статистических разработок данных естественного движения населения Ленинградской области за 2022 год. С октября 2018 г. Росстат получает сведения о государственной регистрации рождений, смертей, заключения и расторжения браков из Единого государственного реестра записей актов гражданского состояния (ЕГР ЗАГС). Информация о родившихся, умерших, браках и разводах сформирована по данным актов гражданского состояния о рождении, смерти, заключении и расторжении брака, составляемых органами записи актов гражданского состояния (ЗАГС). Данные о браках и разводах приведены только по случаям заключения и расторжения брака, зарегистрированным в органах ЗАГС. Данные о расторжении брака в связи с допустимостью составления двух актов записей (в случае оформления актов записей в отношении каждого из супругов в разных органах ЗАГС в соответствии с Федеральным законом « Об актах гражданского состояния», ст. 35) отражают сведения о числе случаев государственной регистрации расторжения брака, а не о числе расторгнутых браков.

Бюллетень содержит более 40 таблиц и графиков. По ряду показателей информация представлена в разбивке по возрасту, по полу, некоторые показатели – по муниципальным районам и городскому округу Ленинградской области. Приведены отдельные сравнения с данными по Российской Федерации в целом, Москве, Московской области и субъектами РФ, находящимся в пределах Северо-Западного федерального округа.

В ряде случаев незначительные расхождения между итогом и суммой слагаемых объясняются округлением данных.

В бюллетене приняты условные обозначения:

- явление отсутствует
- х сопоставление невозможно
- 0,0 небольшая величина
- тыс. тысяча
- г. город
- СЗФО Северо-Западный федеральный округ

Петростат является собственником государственной статистической информации на территории Санкт-Петербурга и Ленинградской области и обладает исключительными правами на издание и распространение статистических публикаций. При использовании материалов органов государственной статистики ссылка на источник обязательна.

Код издания
по каталогу 14000423

E-mail: 78@rosstat.gov.ru
<http://78.rosstat.gov.ru>
© Петростат, 2023

СОДЕРЖАНИЕ

ХАРАКТЕРИСТИКА ДЕМОГРАФИЧЕСКОЙ СИТУАЦИИ.....	5
РАСПРЕДЕЛЕНИЕ РОДИВШИХСЯ И УМЕРШИХ в 2022 году по месяцам.....	6
ДИНАМИКА РОДИВШИХСЯ И УМЕРШИХ в 2022 году по месяцам (диаграмма)....	6
ЕСТЕСТВЕННОЕ ДВИЖЕНИЕ НАСЕЛЕНИЯ по районам.....	7
ЕСТЕСТВЕННОЕ ДВИЖЕНИЕ НАСЕЛЕНИЯ ПО РАЙОНАМ в 2022 году (диаграмма)	8
РАСПРЕДЕЛЕНИЕ РОДИВШИХСЯ ПО ПОЛУ	9
РАСПРЕДЕЛЕНИЕ РОДИВШИХСЯ ПО ВОЗРАСТУ МАТЕРИ (диаграмма)	9
РАСПРЕДЕЛЕНИЕ РОДИВШИХСЯ ПО ОЧЕРЕДНОСТИ РОЖДЕНИЯ И ВОЗРАСТУ МАТЕРИ в 2022 году	10
РАСПРЕДЕЛЕНИЕ РОДИВШИХСЯ ПО ОЧЕРЕДНОСТИ РОЖДЕНИЯ И ВОЗРАСТУ МАТЕРИ в 2022 году (диаграмма)	10
РАСПРЕДЕЛЕНИЕ РОДИВШИХСЯ ПО ВОЗРАСТУ И БРАЧНОМУ СОСТОЯНИЮ МАТЕРИ	11
ЧИСЛО РОДИВШИХСЯ ПО ВОЗРАСТУ И ОБРАЗОВАНИЮ МАТЕРИ в 2022 году	12
ЧИСЛО УМЕРШИХ ПО ПОЛУ	14
РАСПРЕДЕЛЕНИЕ УМЕРШИХ В ТРУДОСПОСОБНОМ ВОЗРАСТЕ (диаграмма). 14	
РАСПРЕДЕЛЕНИЕ УМЕРШИХ ПО ОСНОВНЫМ КЛАССАМ И ОТДЕЛЬНЫМ ПРИЧИНАМ СМЕРТИ в 2022 году . 15	
РАСПРЕДЕЛЕНИЕ УМЕРШИХ ПО ПОЛУ И ОСНОВНЫМ КЛАССАМ ПРИЧИН СМЕРТИ в 2022 году..... 16	
СМЕРТНОСТЬ В ТРУДОСПОСОБНОМ ВОЗРАСТЕ ПО ПОЛУ И ОСНОВНЫМ КЛАССАМ ПРИЧИН СМЕРТИ в 2022 году (диаграмма)..... 17	
РАСПРЕДЕЛЕНИЕ УМЕРШИХ ОТ БОЛЕЗНЕЙ СИСТЕМЫ КРОВООБРАЩЕНИЯ ПО ПОЛУ И ВОЗРАСТУ	18
РАСПРЕДЕЛЕНИЕ УМЕРШИХ ОТ НОВООБРАЗОВАНИЙ ПО ПОЛУ И ВОЗРАСТУ..... 19	
РАСПРЕДЕЛЕНИЕ УМЕРШИХ ОТ ВНЕШНИХ ПРИЧИН ПО ПОЛУ И ВОЗРАСТУ	20
РАСПРЕДЕЛЕНИЕ УМЕРШИХ ОТ СЛУЧАЙНЫХ ОТРАВЛЕНИЙ АЛКОГОЛЕМ ПО ПОЛУ И ВОЗРАСТУ..... 21	
РАСПРЕДЕЛЕНИЕ УМЕРШИХ ОТ УБИЙСТВ ПО ПОЛУ И ВОЗРАСТУ	22
РАСПРЕДЕЛЕНИЕ УМЕРШИХ ОТ САМОУБИЙСТВ ПО ПОЛУ И ВОЗРАСТУ	23

РАСПРЕДЕЛЕНИЕ УМЕРШИХ ОТ ТРАНСПОРТНЫХ ТРАВМ (ВСЕХ ВИДОВ) ПО ПОЛУ И ВОЗРАСТУ	24
РАСПРЕДЕЛЕНИЕ УМЕРШИХ ОТ СЛУЧАЙНЫХ УТОПЛЕНИЙ ПО ПОЛУ И ВОЗРАСТУ	25
МЛАДЕНЧЕСКАЯ СМЕРТНОСТЬ	26
ПЕРИНАТАЛЬНАЯ СМЕРТНОСТЬ	26
БРАКИ ПО ВОЗРАСТАМ ЖЕНИХА И НЕВЕСТЫ	27
РАЗВОДЫ ПО ВОЗРАСТАМ БЫВШИХ СУПРУГОВ	27
РАСПРЕДЕЛЕНИЕ ЗАРЕГИСТРИРОВАННЫХ И РАСТОРГНУТЫХ БРАКОВ в 2022 году по месяцам	28
ДИНАМИКА ЗАРЕГИСТРИРОВАННЫХ И РАСТОРГНУТЫХ БРАКОВ в 2022 году по месяцам (диаграмма)	28
ПРИЛОЖЕНИЯ	29
ЕСТЕСТВЕННОЕ ДВИЖЕНИЕ НАСЕЛЕНИЯ в 2022 году	31
КОЭФИЦИЕНТЫ ЕСТЕСТВЕННОГО ДВИЖЕНИЯ НАСЕЛЕНИЯ за 2022 год	32
ЕСТЕСТВЕННОЕ ДВИЖЕНИЕ НАСЕЛЕНИЯ ПО СУБЪЕКТАМ РОССИЙСКОЙ ФЕДЕРАЦИИ, НАХОДЯЩИМСЯ В ПРЕДЕЛАХ СЕВЕРО-ЗАПАДНОГО ФЕДЕРАЛЬНОГО ОКРУГА в 2022 году	33
РАСПРЕДЕЛЕНИЕ УМЕРШИХ ПО ОСНОВНЫМ КЛАССАМ ПРИЧИН СМЕРТИ в 2022 году	34
РАСПРЕДЕЛЕНИЕ УМЕРШИХ ОТ ВНЕШНИХ ПРИЧИН в 2022 году	38
МЛАДЕНЧЕСКАЯ СМЕРТНОСТЬ в 2022 году	42
МЛАДЕНЧЕСКАЯ СМЕРТНОСТЬ ПО СУБЪЕКТАМ РОССИЙСКОЙ ФЕДЕРАЦИИ, НАХОДЯЩИМСЯ В ПРЕДЕЛАХ СЕВЕРО-ЗАПАДНОГО ФЕДЕРАЛЬНОГО ОКРУГА в 2022 году	43
МЛАДЕНЧЕСКАЯ СМЕРТНОСТЬ ПО ОСНОВНЫМ КЛАССАМ ПРИЧИН СМЕРТИ в 2022 году	44
ПЕРИНАТАЛЬНАЯ СМЕРТНОСТЬ в 2022 году	48
ЧИСЛО БРАКОВ И РАЗВОДОВ в 2022 году	50
ОБЩИЕ КОЭФИЦИЕНТЫ БРАЧНОСТИ И РАЗВОДИМОСТИ за 2022 год	51
МЕТОДОЛОГИЧЕСКИЕ ПОЯСНЕНИЯ	52

ХАРАКТЕРИСТИКА ДЕМОГРАФИЧЕСКОЙ СИТУАЦИИ

	Человек			На 1000 человек населения	
	2021	2022	прирост, снижение (-)	2022 в % к 2021	2022 ¹⁾
Родившиеся	13028	12038	-990	92,4	6,0
Умершие	32125	25966	-6159	80,8	12,9
в том числе дети в возрасте до 1 года ²⁾	47	47	–	100,0	3,8
Естественная убыль (-)	-19097	-13928		72,9	-6,9
Зарегистрировано					
браков	8256	10039	1783	121,6	5,0
разводов	7267	6753	-514	92,9	3,4

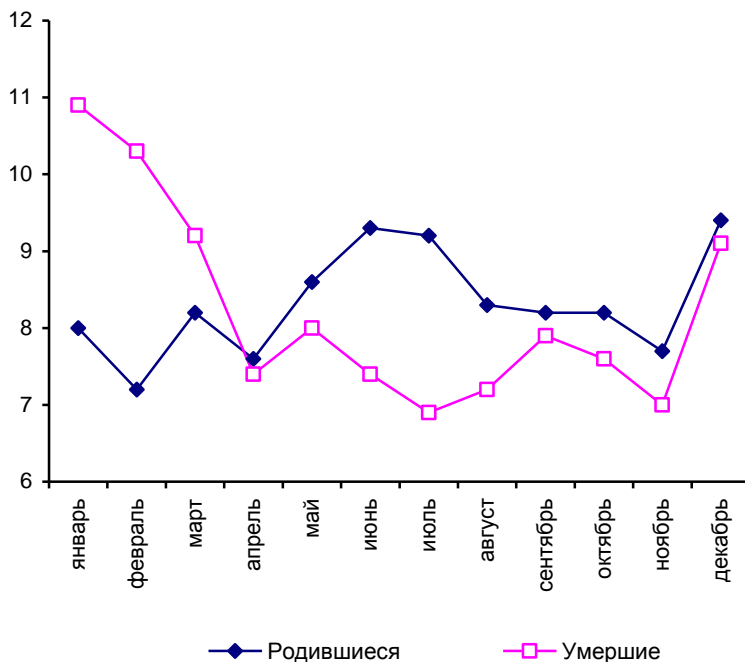
¹⁾ Здесь и далее при расчёте показателей за 2022 год используется численность населения с учетом итогов Всероссийской переписи населения 2020 года.

²⁾ Относительные показатели в расчете на 1000 родившихся живыми.

РАСПРЕДЕЛЕНИЕ РОДИВШИХСЯ И УМЕРШИХ¹⁾ в 2022 году по месяцам

Месяц	Родившиеся	Умершие	Месяц	Родившиеся	Умершие
январь	964	2822	июль	1107	1789
февраль	872	2685	август	995	1865
март	986	2393	сентябрь	986	2064
апрель	917	1926	октябрь	993	1975
май	1041	2065	ноябрь	928	1815
июнь	1123	1929	декабрь	1126	2352

ДИНАМИКА РОДИВШИХСЯ И УМЕРШИХ¹⁾ в 2022 году по месяцам, %



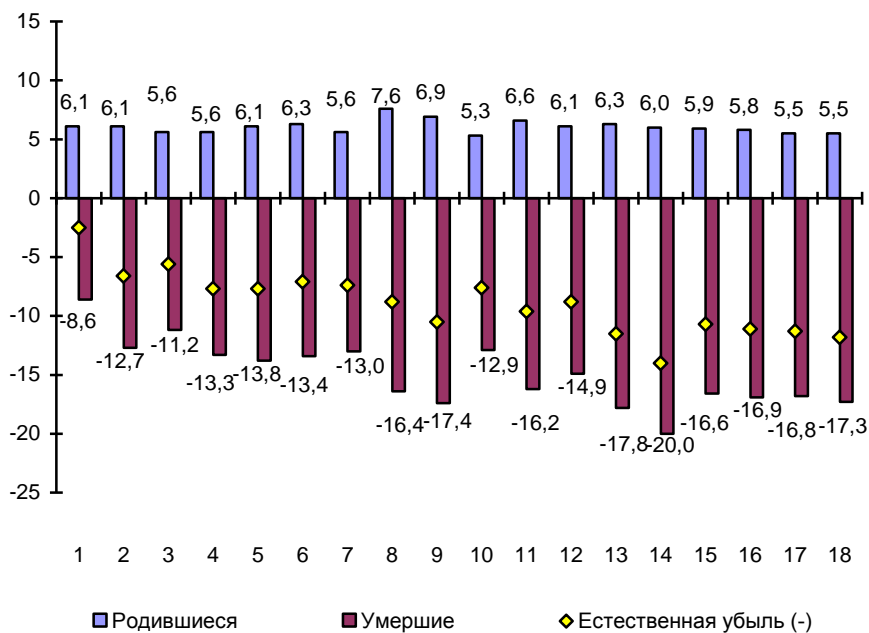
¹⁾ Исключая умерших, месяц смерти которых не указан.

**ЕСТЕСТВЕННОЕ ДВИЖЕНИЕ НАСЕЛЕНИЯ
по муниципальным районам и городскому округу**

Человек

	Число родившихся			Число умерших		
	2021	2022	2022 в % к 2021	2021	2022	2022 в % к 2021
Ленинградская область	13028	12038	92,4	32125	25966	80,8
в том числе муниципальные районы:						
Бокситогорский	326	298	91,4	1099	865	78,7
Волосовский	318	307	96,5	836	693	82,9
Волховский	567	500	88,2	1818	1425	78,4
Всеволожский	3381	3301	97,6	5334	4630	86,8
Выборгский	1293	1104	85,4	3209	2610	81,3
Гатчинский	1611	1477	91,7	4343	3414	78,6
Кингисеппский	490	514	104,9	1463	1257	85,9
Киришский	530	457	86,2	1245	990	79,5
Кировский	706	682	96,6	1761	1459	82,9
Лодейнопольский	196	164	83,7	622	460	74,0
Ломоносовский	473	466	98,5	1135	931	82,0
Лужский	462	419	90,7	1718	1317	76,7
Подпорожский	189	154	81,5	598	514	86,0
Приозерский	377	376	99,7	1166	927	79,5
Сланцевский	271	248	91,5	985	764	77,6
Тихвинский	535	460	86,0	1403	1159	82,6
Тосненский	782	717	91,7	2379	1733	72,8
городской округ Сосновоборский	521	394	75,6	1011	818	80,9

**ЕСТЕСТВЕННОЕ ДВИЖЕНИЕ НАСЕЛЕНИЯ
ПО МУНИЦИПАЛЬНЫМ РАЙОНАМ И ГОРОДСКОМУ ОКРУГУ в 2022 году,
на 1000 человек населения**

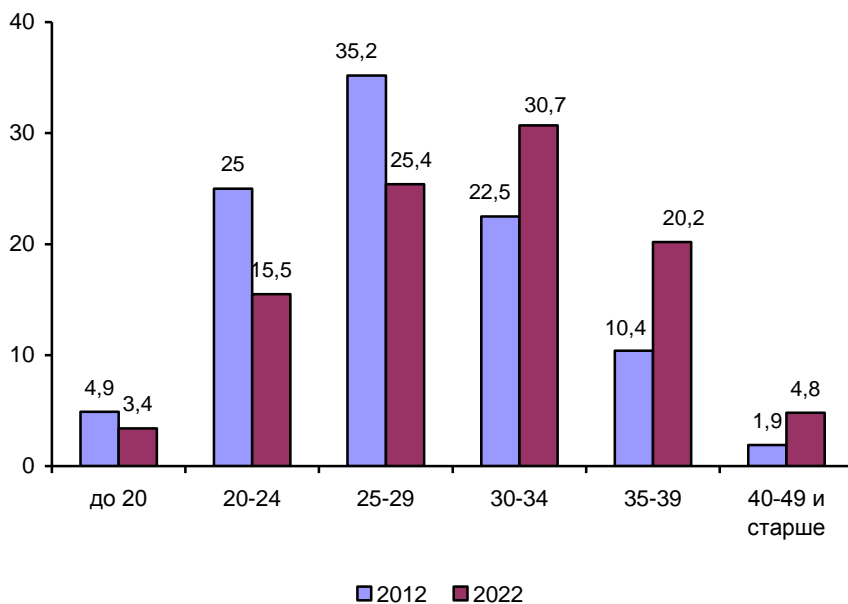


- | | |
|------------------------------------|---------------------|
| 1– Всеволожский | 10– Тосненский |
| 2– Сосновоборгский городской округ | 11– Приозерский |
| 3– Ломоносовский | 12– Кингисеппский |
| 4– Выборгский | 13– Волховский |
| 5– Волосовский | 14– Подпорожский |
| 6– Кировский | 15– Лодейнопольский |
| 7– Гатчинский | 16– Бокситогорский |
| 8– Киришский | 17– Сланцевский |
| 9– Тихвинский | 18– Лужский |

РАСПРЕДЕЛЕНИЕ РОДИВШИХСЯ ПО ПОЛУ

	2021	2022
Всего, человек	13028	12038
в том числе:		
мальчиков	6851	6199
девочек	6177	5839
В % ко всем родившимся:		
мальчиков	52,6	51,5
девочек	47,4	48,5
На 1000 девочек родилось мальчиков	1109	1062

РАСПРЕДЕЛЕНИЕ РОДИВШИХСЯ ПО ВОЗРАСТУ МАТЕРИ, %

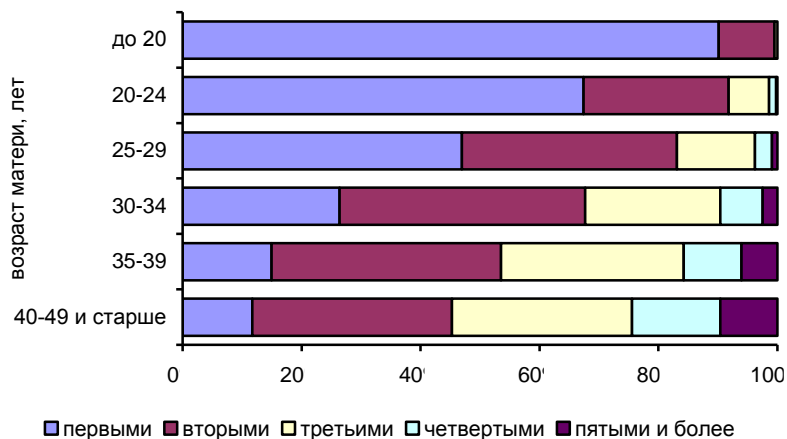


РАСПРЕДЕЛЕНИЕ РОДИВШИХСЯ ПО ОЧЕРЕДНОСТИ РОЖДЕНИЯ И ВОЗРАСТУ МАТЕРИ в 2022 году

Человек

	Всего	в том числе у матерей в возрасте, лет:					
		до 20	20–24	25–29	30–34	35–39	40–49 и старше
Всего родившихся ¹⁾	12038	404	1870	3052	3698	2434	573
в том числе по очередности рождения:							
первыми	4462	364	1260	1431	977	362	67
вторыми	4255	38	457	1103	1528	936	192
третьими	2288	2	128	401	838	745	173
четвертыми	697	–	22	89	264	237	85
пятыми и более	324	–	3	27	91	146	55

РАСПРЕДЕЛЕНИЕ РОДИВШИХСЯ ПО ОЧЕРЕДНОСТИ РОЖДЕНИЯ И ВОЗРАСТУ МАТЕРИ в 2022 году, %



¹⁾ С учетом детей, родившихся у матерей, возраст которых не указан и детей, очередность рождения которых неизвестна.

**РАСПРЕДЕЛЕНИЕ РОДИВШИХСЯ ПО ВОЗРАСТУ
И БРАЧНОМУ СОСТОЯНИЮ МАТЕРИ**

	2021		2022	
	всего	в том числе у женщин вне брака	всего	в том числе у женщин вне брака
Число родившихся, человек ¹⁾	13028	2964	12038	2777
в том числе у матерей в возрасте, лет:				
до 20	382	201	404	214
из них моложе 18	91	73	76	62
20–24	1982	557	1870	548
25–29	3339	597	3052	576
30–34	4181	834	3698	753
35–39	2563	600	2434	518
40–49 и старше	574	175	573	168
В % к общему числу родившихся	100	22,8	100	23,1
в том числе у матерей в возрасте, лет:				
до 20	100	52,6	100	53,0
из них моложе 18	100	80,2	100	81,6
20–24	100	28,1	100	29,3
25–29	100	17,9	100	18,9
30–34	100	19,9	100	20,4
35–39	100	23,4	100	21,3
40–49 и старше	100	30,5	100	29,3

¹⁾ С учетом детей, родившихся у матерей, возраст которых не указан.

ЧИСЛО РОДИВШИХСЯ ПО ВОЗРАСТУ И ОБРАЗОВАНИЮ МАТЕРИ в 2022 году

Образование	Всего	в том числе у матерей в возрасте, лет:					
		до 15	15–17	18–19	20–24	25–29	30–34
Всего	12038	5	71	328	1870	3052	3698
в том числе:							
высшее профессиональное	4690	–	–	–	171	1208	1782
неполное высшее профессиональное	320	–	–	–	76	76	88
среднее профессиональное	3251	–	–	57	706	901	893
начальное профессиональное	15	–	1	–	2	3	4
среднее (полное) общее	2576	–	17	136	586	610	697
основное общее	850	–	36	108	252	188	149
начальное общее	133	5	14	15	28	25	30
не имеющие начального общего	32	–	2	2	9	6	11
не указавшие	171	–	1	10	40	35	44

Естественное движение населения Ленинградской области

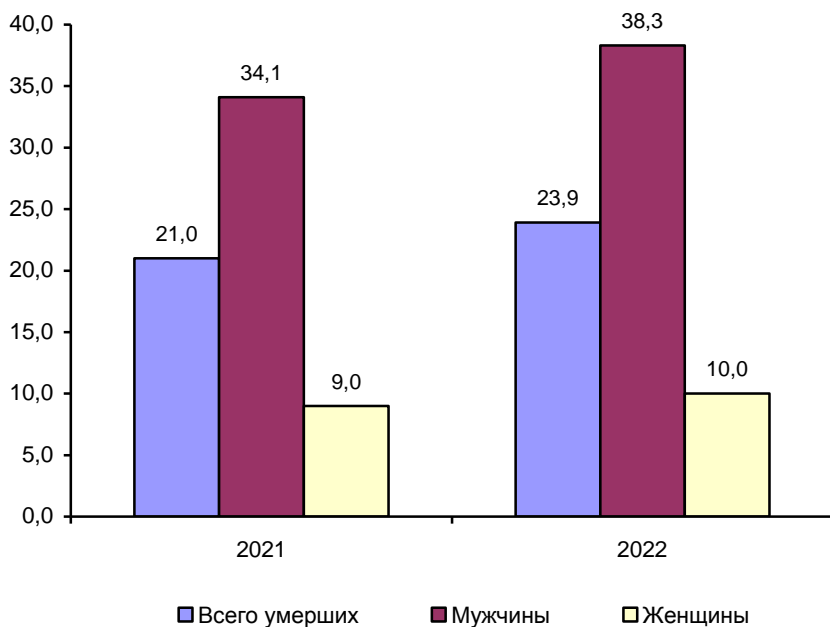
Человек

						Образование
35–39	40–44	45–49	50–54	55 и старше	неиз- вестно	
2434	537	33	2	1	7	Всего
						в том числе:
1244	263	19	2	1	–	высшее профессиональное
70	9	1	–	–	–	неполное высшее профессиональное
558	129	7	–	–	–	среднее профессиональное
4	1	–	–	–	–	начальное профессиональное
420	105	5	–	–	–	среднее (полное) общее
94	22	1	–	–	–	основное общее
14	2	–	–	–	–	начальное общее
2	–	–	–	–	–	не имеющие начального общего
28	6	–	–	–	7	не указавшие

ЧИСЛО УМЕРШИХ ПО ПОЛУ

	2021	2022
Всего, человек	32125	25966
в том числе:		
мужчины	15365	12767
женщины	16760	13199
В % ко всем умершим:		
мужчины	47,8	49,2
женщины	52,2	50,8

**РАСПРЕДЕЛЕНИЕ УМЕРШИХ В ТРУДОСПОСОБНОМ ВОЗРАСТЕ
к общему числу умерших соответствующего пола, %**



**РАСПРЕДЕЛЕНИЕ УМЕРШИХ ПО ОСНОВНЫМ КЛАССАМ И
ОТДЕЛЬНЫМ ПРИЧИНАМ СМЕРТИ в 2022 году**

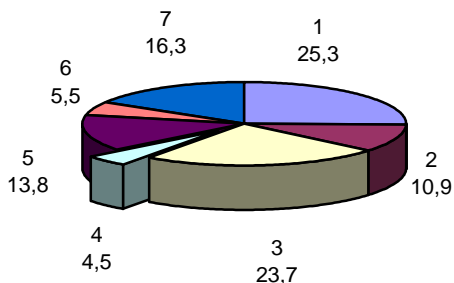
	Человек	На 100 000 человек населения	В % к итогу
Всего умерших	25966	1288,7	100
в том числе от:			
болезней системы кровообращения	7520	373,2	29,0
из них от			
инфаркта миокарда	528	26,2	2,0
новообразований	3906	193,9	15,0
из них от			
злокачественных	3858	191,5	14,9
внешних причин	2050	101,7	7,9
из них от:			
случайных отравлений алкоголем	186	9,2	0,7
убийств	65	3,2	0,3
самоубийств	209	10,4	0,8
транспортных травм	272	13,5	1,0
случайных утоплений	80	4,0	0,3
болезней органов дыхания	1118	55,5	4,3
из них от:			
пневмонии	543	26,9	2,1
болезней органов пищеварения	1933	95,9	7,4
некоторых инфекционных и			
паразитарных болезней	398	19,8	1,5
из них от:			
туберкулеза	46	2,3	0,2
ВИЧ	281	13,9	1,1
болезней мочеполовой системы	348	17,3	1,3
болезней нервной системы	3691	183,2	14,2
психических расстройств	39	1,9	0,2
болезней эндокринной системы, расстройства питания и нарушения обмена веществ	1456	72,3	5,6
болезней кожи и подкожной клетчатки	40	2,0	0,2
осложнений беременности, родов и послеродового периода	7	0,3	0,0
из них от			
материнской смертности	7	0,3	0,0
врожденных аномалий	37	1,8	0,1
коронавирусная инфекция, вызванная COVID-19	2756	136,8	10,6
прочих причин	667	33,1	2,7

**РАСПРЕДЕЛЕНИЕ УМЕРШИХ ПО ПОЛУ И
ОСНОВНЫМ КЛАССАМ ПРИЧИН СМЕРТИ в 2022 году**

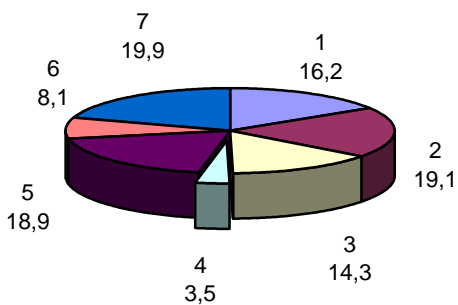
	Человек		На 100 000 человек населения		В % к итогу	
	муж-чины	жен-щины	муж-чины	жен-щины	муж-чины	жен-щины
Всего умерших	12767	13199	1348,0	1236,1	100	100
в том числе от:						
болезней системы кровообращения	3723	3797	393,1	355,6	29,2	28,8
из них от						
инфаркта миокарда	283	245	29,9	22,9	2,2	1,9
новообразований	1991	1915	210,2	179,3	15,6	14,5
из них от						
злокачественных	1974	1884	208,4	176,4	15,5	14,3
внешних причин	1548	502	163,4	47,0	12,1	3,8
из них от:						
случайных отравлений						
алкоголем	138	48	14,6	4,5	1,1	0,4
убийств	49	16	5,2	1,5	0,4	0,1
самоубийств	168	41	17,7	3,8	1,3	0,3
транспортных травм	220	52	23,2	4,9	1,7	0,4
случайных утоплений	71	9	7,5	0,8	0,6	0,1
болезней органов дыхания	676	442	71,4	41,4	5,3	3,3
из них от:						
пневмонии	332	211	35,1	19,8	2,6	1,6
болезней органов пищеварения	1081	852	114,1	79,8	8,5	6,5
некоторых инфекционных и паразитарных болезней	251	147	26,5	13,8	2,0	1,1
из них от:						
туберкулеза	30	16	3,2	1,5	0,2	0,1
ВИЧ	181	100	19,1	9,4	1,4	0,8
болезней мочеполовой системы	156	192	16,5	18,0	1,2	1,5
болезней нервной системы	1078	2613	113,8	244,7	8,4	19,8
психических расстройств	14	25	1,5	2,3	0,1	0,2
болезней эндокринной системы, расстройства питания и нарушения обмена веществ	511	945	54,0	88,5	4,0	7,2
болезней кожи и подкожной клетчатки	15	25	1,6	2,3	0,1	0,2
осложнений беременности, родов и послеродового периода	–	7	–	0,7	х	0,1
из них от						
материнской смертности	–	7	–	0,7	х	0,1
врожденных аномалий	18	19	1,9	1,8	0,1	0,1
коронавирусная инфекция, вызванная COVID-19	1264	1492	133,5	139,7	9,9	11,3
прочих причин	441	226	46,5	21,2	3,5	1,6

**СМЕРТНОСТЬ В ТРУДОСПОСОБНОМ ВОЗРАСТЕ
ПО ПОЛУ И ОСНОВНЫМ КЛАССАМ ПРИЧИН СМЕРТИ в 2022 году, %**

Мужчины



Женщины



1 – болезни системы кровообращения
2 – новообразования
3 – внешние причины
4 – болезни органов дыхания

5 – болезни органов пищеварения
6 – коронавирусная инфекция,
вызванная COVID-19
7 – прочие

**РАСПРЕДЕЛЕНИЕ УМЕРШИХ ОТ БОЛЕЗНЕЙ СИСТЕМЫ КРОВООБРАЩЕНИЯ
ПО ПОЛУ И ВОЗРАСТУ**

Человек

	2021		2022	
	мужчины	женщины	мужчины	женщины
Всего умерших ¹⁾	4436	4878	3723	3797
в том числе в возрасте, лет:				
до 20	1	1	–	2
из них:				
моложе 15	1	–	–	2
15–19	–	1	–	–
20–24	11	1	6	1
25–29	14	1	20	1
30–39	111	28	96	20
40–49	327	109	308	86
50–59	672	212	602	181
60–69	1357	671	1196	545
70 и старше	1939	3854	1489	2961
Из общего числа умершие в трудоспособном возрасте, %	28,0	4,9	33,3	5,6

¹⁾ Включая лиц неизвестного возраста.

**РАСПРЕДЕЛЕНИЕ УМЕРШИХ ОТ НОВООБРАЗОВАНИЙ
ПО ПОЛУ И ВОЗРАСТУ**

	<i>Человек</i>			
	2021		2022	
	мужчины	женщины	мужчины	женщины
Всего умерших ¹⁾	2011	1939	1991	1915
в том числе в возрасте, лет:				
до 20	8	7	8	3
из них:				
моложе 15	7	7	7	–
15–19	1	–	1	3
20–24	2	1	2	–
25–29	3	1	2	5
30–39	33	39	24	36
40–49	97	103	121	90
50–59	251	203	269	217
60–69	767	540	772	504
70 и старше	849	1045	793	1060
Из общего числа умершие в трудоспособном возрасте, %	21,8	12,3	26,8	13,2

¹⁾ Включая лиц неизвестного возраста.

**РАСПРЕДЕЛЕНИЕ УМЕРШИХ ОТ ВНЕШНИХ ПРИЧИН
ПО ПОЛУ И ВОЗРАСТУ**

Человек

	2021		2022	
	мужчины	женщины	мужчины	женщины
Всего умерших ¹⁾	1734	605	1548	502
в том числе в возрасте, лет:				
до 20	42	22	49	15
из них:				
моложе 15	14	9	22	6
15–19	28	13	27	9
20–24	59	15	62	15
25–29	79	11	77	10
30–39	356	55	331	39
40–49	393	77	354	68
50–59	286	65	258	66
60–69	283	109	243	91
70 и старше	226	250	165	197
Из общего числа умершие в трудоспособном возрасте, %	70,8	33,1	74,8	37,6

¹⁾ Включая лиц неизвестного возраста.

**РАСПРЕДЕЛЕНИЕ УМЕРШИХ ОТ СЛУЧАЙНЫХ ОТРАВЛЕНИЙ АЛКОГОЛЕМ
ПО ПОЛУ И ВОЗРАСТУ**

	<i>Человек</i>			
	2021		2022	
	мужчины	женщины	мужчины	женщины
Всего умерших ¹⁾	235	64	138	48
в том числе в возрасте, лет:				
до 20	1	–	–	–
из них:				
моложе 15	–	–	–	–
15–19	1	–	–	–
20–24	–	2	–	–
25–29	1	2	–	2
30–39	55	10	25	4
40–49	56	17	33	12
50–59	61	10	43	16
60–69	45	15	33	12
70 и старше	13	8	4	2
Из общего числа умершие в трудоспособном возрасте, %	77,0	57,8	80,4	60,4

¹⁾ Включая лиц неизвестного возраста.

**РАСПРЕДЕЛЕНИЕ УМЕРШИХ ОТ УБИЙСТВ
ПО ПОЛУ И ВОЗРАСТУ**

Человек

	2021		2022	
	мужчины	женщины	мужчины	женщины
Всего умерших ¹⁾	51	18	49	16
в том числе в возрасте, лет:				
до 20	–	–	1	–
из них:				
моложе 15	–	–	–	–
15–19	–	–	1	–
20–24	1	–	1	1
25–29	2	–	3	1
30–39	11	5	10	3
40–49	20	5	14	5
50–59	9	4	16	4
60–69	7	4	4	1
70 и старше	1	–	–	1
Из общего числа умершие в трудоспособном возрасте, %	88,2	66,7	98,0	81,3

¹⁾ Включая лиц неизвестного возраста.

**РАСПРЕДЕЛЕНИЕ УМЕРШИХ ОТ САМОУБИЙСТВ
ПО ПОЛУ И ВОЗРАСТУ**

	<i>Человек</i>			
	2021		2022	
	мужчины	женщины	мужчины	женщины
Всего умерших ¹⁾	201	46	168	41
в том числе в возрасте, лет:				
до 20	7	3	6	2
из них:				
моложе 15	–	1	–	1
15–19	7	2	6	1
20–24	12	3	9	2
25–29	14	2	4	2
30–39	44	1	26	5
40–49	37	7	45	5
50–59	23	8	19	6
60–69	30	10	24	5
70 и старше	34	12	35	14
Из общего числа умершие в трудоспособном возрасте, %	69,7	45,7	67,3	46,3

¹⁾ Включая лиц неизвестного возраста.

**РАСПРЕДЕЛЕНИЕ УМЕРШИХ ОТ ТРАНСПОРТНЫХ ТРАВМ (ВСЕХ ВИДОВ)
ПО ПОЛУ И ВОЗРАСТУ**

Человек

	2021		2022	
	мужчины	женщины	мужчины	женщины
Всего умерших ¹⁾	233	68	220	52
в том числе в возрасте, лет:				
до 20	6	2	11	5
из них:				
моложе 15	5	–	4	2
15–19	1	2	7	3
20–24	14	–	12	7
25–29	19	2	11	1
30–39	52	10	47	6
40–49	53	14	38	4
50–59	38	9	46	6
60–69	32	16	37	11
70 и старше	18	15	15	12
Из общего числа умершие в трудоспособном возрасте, %	78,5	47,1	75,5	50,0

¹⁾ Включая лиц неизвестного возраста.

**РАСПРЕДЕЛЕНИЕ УМЕРШИХ ОТ СЛУЧАЙНЫХ УТОПЛЕНИЙ
ПО ПОЛУ И ВОЗРАСТУ**

	<i>Человек</i>			
	2021		2022	
	мужчины	женщины	мужчины	женщины
Всего умерших ¹⁾	105	21	71	9
в том числе в возрасте, лет:				
до 20	5	5	6	–
из них:				
моложе 15	2	3	5	–
15–19	3	2	1	–
20–24	6	1	4	–
25–29	2	–	2	–
30–39	15	5	12	–
40–49	23	1	19	2
50–59	21	1	7	4
60–69	20	6	14	1
70 и старше	13	3	7	2
Из общего числа умершие в трудоспособном возрасте, %	65,7	33,3	69,0	55,6

¹⁾ Включая лиц неизвестного возраста.

МЛАДЕНЧЕСКАЯ СМЕРТНОСТЬ

	Человек			На 10 000 родившихся		2022 в % к 2021
	2021	2022	прирост, снижение (-)	2021	2022	
Всего умерших в возрасте до 1 года	47	47	–	36,0	38,0	105,6
в том числе от:						
отдельных состояний, возникающих в пери- натальном периоде	28	20	-8	21,4	16,2	75,7
врожденных анома- лий (пороков разви- тия), деформаций и хромосомных нарушений	10	8	-2	7,7	6,5	84,4
болезней органов дыхания	1	4	3	0,8	3,2	4,0 р.
болезней нервной системы	3	–	-3	2,3	–	х
некоторых инфекционных и паразитарных болезней	3	7	4	2,3	5,7	2,5 р.
внешних причин	1	3	2	0,8	2,4	3,0 р.
болезней органов пищеварения	1	–	-1	0,8	–	–

ПЕРИНАТАЛЬНАЯ СМЕРТНОСТЬ

	2021	2022
Всего, человек	113	91
мертворожденные	94	80
умершие в возрасте до 7 дней	19	11
Всего на 1000 родившихся живыми и мертвыми	8,61	7,51
мертворожденные	7,16	6,60
Умершие в возрасте до 7 дней на 1000 родившихся живыми	1,46	0,91

БРАКИ ПО ВОЗРАСТАМ ЖЕНИХА И НЕВЕСТЫ

	Зарегистрировано		В % к итогу	
	2021	2022	2021	2022
Всего браков	8256	10039	100	100
по возрасту жениха, лет:				
до 18	3	4	0,0	0,0
18–24	1137	1349	13,8	13,4
25–34	3118	3667	37,8	36,5
35 и старше	3998	5019	48,4	50,0
Из общего числа вступивших в брак не состояли в браке ранее	4833	5507	58,5	54,9
по возрасту невесты, лет:				
до 18	26	24	0,3	0,2
18–24	1767	2101	21,4	20,9
25–34	2795	3341	33,9	33,3
35 и старше	3668	4573	44,4	45,6
Из общего числа вступивших в брак не состояли в браке ранее	4267	5203	51,7	51,8

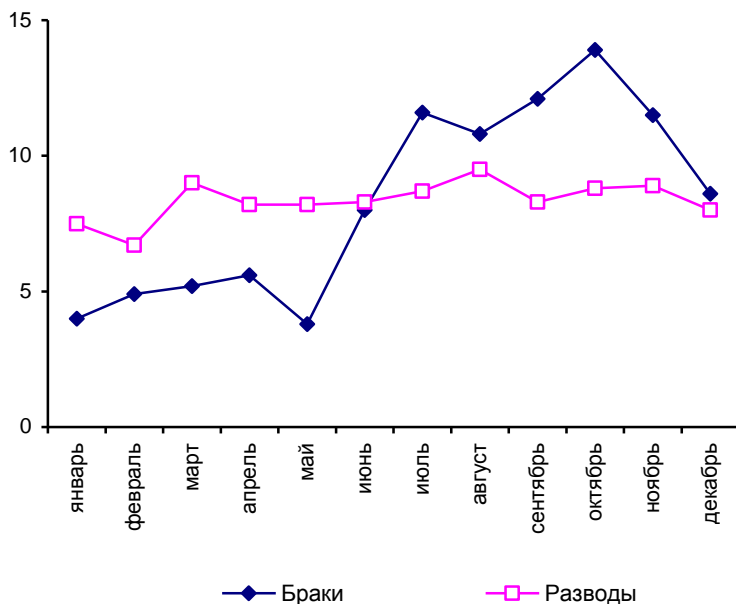
РАЗВОДЫ ПО ВОЗРАСТАМ БЫВШИХ СУПРУГОВ

	Зарегистрировано		В % к итогу	
	2021	2022	2021	2022
Всего разводов	7267	6753	100	100
по возрасту мужа, лет:				
до 18	–	–	–	–
18–24	196	163	2,7	2,4
25–34	1246	1089	17,1	16,1
35–39	746	655	10,3	9,7
40–49	987	980	13,6	14,5
50–59	517	532	7,1	7,9
60 и старше	222	245	3,1	3,6
возраст не указан	3353	3092	46,1	45,8
по возрасту жены, лет:				
до 18	1	1	0,0	0,0
18–24	495	466	6,8	6,9
25–34	2371	2075	32,6	30,7
35–39	1282	1258	17,6	18,6
40–49	1339	1502	18,4	22,2
50–59	506	501	7,0	7,4
60 и старше	207	213	2,8	3,1
возраст не указан	1066	762	14,7	11,2

**РАСПРЕДЕЛЕНИЕ ЗАРЕГИСТРИРОВАННЫХ
И РАСТОРГНУТЫХ БРАКОВ в 2022 году по месяцам**

Месяц	Зарегистрировано		Месяц	Зарегистрировано	
	браков	разводов		браков	разводов
январь	396	505	июль	1164	586
февраль	491	453	август	1086	639
март	527	606	сентябрь	1211	563
апрель	567	554	октябрь	1391	597
май	385	551	ноябрь	1151	601
июнь	803	558	декабрь	867	540

**ДИНАМИКА ЗАРЕГИСТРИРОВАННЫХ
И РАСТОРГНУТЫХ БРАКОВ в 2022 году по месяцам, %**



ПРИЛОЖЕНИЯ

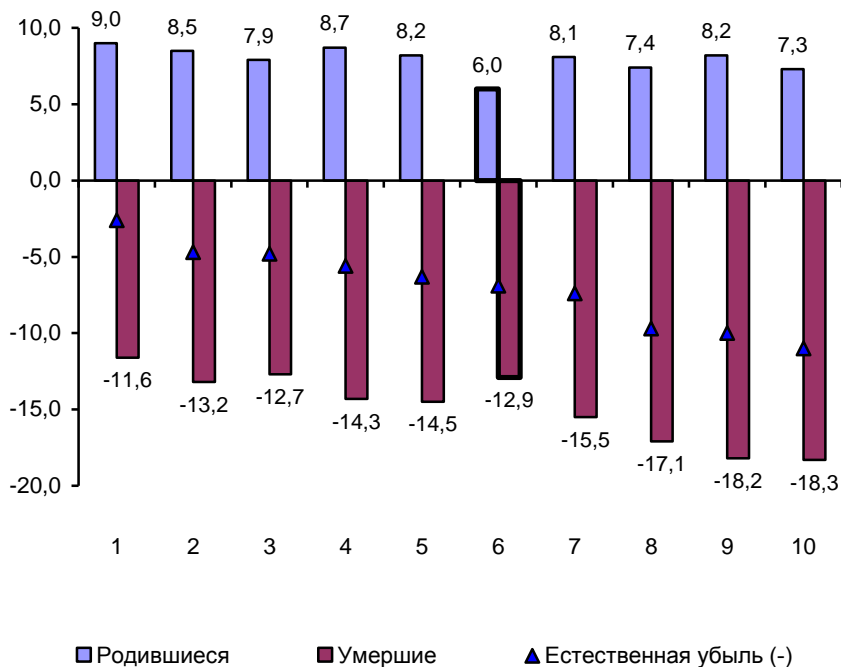
ЕСТЕСТВЕННОЕ ДВИЖЕНИЕ НАСЕЛЕНИЯ в 2022 году

	Число родившихся	Число умерших	Человек Естественный прирост, убыль(-)
Российская Федерация	1304087	1898644	-594557
Московская область	73415	100650	-27235
г. Москва	123278	126885	-3607
Северо-Западный федеральный округ	113095	185569	-72474
Республика Карелия	4361	9662	-5301
Республика Коми	6390	10426	-4036
Архангельская область	8163	15661	-7498
в том числе Ненецкий авт. округ	482	444	38
Вологодская область	9287	16437	-7150
Калининградская область	8177	13054	-4877
Ленинградская область	12038	25966	-13928
Мурманская область	5648	8770	-3122
Новгородская область	4278	9871	-5593
Псковская область	4316	10842	-6526
г. Санкт-Петербург	50437	64880	-14443

**КОЭФФИЦИЕНТЫ ЕСТЕСТВЕННОГО ДВИЖЕНИЯ НАСЕЛЕНИЯ за 2022 год,
на 1000 человек населения**

	Число родившихся	Число умерших	Естественный прирост, убыль(-)
Российская Федерация	8,9	12,9	-4,0
Московская область	8,6	11,7	-3,1
г. Москва	9,4	9,7	-0,3
Северо-Западный федеральный округ	8,1	13,4	-5,3
Республика Карелия	8,2	18,2	-10,0
Республика Коми	8,7	14,3	-5,6
Архангельская область	8,1	15,5	-7,4
в том числе Ненецкий авт. округ	11,6	10,7	0,9
Вологодская область	8,2	14,5	-6,3
Калининградская область	7,9	12,7	-4,8
Ленинградская область	6,0	12,9	-6,9
Мурманская область	8,5	13,2	-4,7
Новгородская область	7,4	17,1	-9,7
Псковская область	7,3	18,3	-11,0
г. Санкт-Петербург	9,0	11,6	-2,6

**ЕСТЕСТВЕННОЕ ДВИЖЕНИЕ НАСЕЛЕНИЯ
ПО СУБЪЕКТАМ РОССИЙСКОЙ ФЕДЕРАЦИИ, НАХОДЯЩИМСЯ В ПРЕДЕЛАХ
СЕВЕРО-ЗАПАДНОГО ФЕДЕРАЛЬНОГО ОКРУГА в 2022 году,
на 1000 человек населения**



1– г. Санкт-Петербург

2– Мурманская область

3– Калининградская область

4– Республика Коми

5– Вологодская область

6– Ленинградская область

7– Архангельская область

8– Новгородская область

9– Республика Карелия

10– Псковская область

**РАСПРЕДЕЛЕНИЕ УМЕРШИХ
ПО ОСНОВНЫМ КЛАССАМ ПРИЧИН СМЕРТИ в 2022 году**

	Число умерших от:		
	некоторых инфекционных и паразитарных болезней	в том числе от туберкулеза	ново- образований
Российская Федерация	26207	5508	281109
Московская область	860	100	14072
г. Москва	1326	151	24318
Северо-Западный федеральный округ	1937	253	29565
Республика Карелия	63	12	1351
Республика Коми	90	15	1681
Архангельская область	72	9	2510
в том числе Ненецкий авт. округ	–	–	84
Вологодская область	102	13	2376
Калининградская область	155	16	1967
Ленинградская область	398	46	3906
Мурманская область	72	14	1375
Новгородская область	87	6	1247
Псковская область	50	18	1493
г. Санкт-Петербург	848	104	11659

болезней системы кровообращения	болезней органов дыхания	болезней органов пищеварения	внешних причин	
831557	81504	103351	146040	Российская Федерация
38701	3723	6082	7554	Московская область
58233	1843	4544	7161	г. Москва
84359	7311	9893	11999	Северо-Западный федеральный округ
4620	499	529	653	Республика Карелия
4678	423	798	1047	Республика Коми
7223	707	755	1195	Архангельская область
156	39	45	65	в том числе Ненецкий авт. округ
8773	695	954	983	Вологодская область
5777	606	593	896	Калининградская область
7520	1118	1933	2050	Ленинградская область
4132	271	558	635	Мурманская область
4853	425	590	575	Новгородская область
6193	670	600	813	Псковская область
30590	1897	2583	3152	г. Санкт-Петербург

	Число умерших от:		
	некоторых инфекционных и паразитарных болезней	в том числе от туберкулеза	новообразований
Российская Федерация	17,9	3,8	191,6
Московская область	10,0	1,2	164,3
г. Москва	10,2	1,2	186,2
Северо-Западный федеральный округ	13,9	1,8	212,9
Республика Карелия	11,9	2,3	254,8
Республика Коми	12,3	2,1	230,1
Архангельская область	7,1	0,9	248,3
в том числе Ненецкий авт. округ	–	–	202,9
Вологодская область	9,0	1,1	209,6
Калининградская область	15,0	1,6	190,7
Ленинградская область	19,8	2,3	193,9
Мурманская область	10,9	2,1	207,7
Новгородская область	15,0	1,0	215,5
Псковская область	8,4	3,0	252,1
г. Санкт-Петербург	15,1	1,9	208,0

болезней системы кровообращения	болезней органов дыхания	болезней органов пищеварения	внешних причин	
566,8	55,6	70,4	99,5	Российская Федерация
451,7	43,5	71,0	88,2	Московская область
445,9	14,1	34,8	54,8	г. Москва
607,4	52,6	71,2	86,4	Северо-Западный федеральный округ
871,5	94,1	99,8	123,2	Республика Карелия
640,5	57,9	109,3	143,3	Республика Коми
714,5	69,9	74,7	118,2	Архангельская область
376,8	94,2	108,7	157,0	в том числе Ненецкий авт. округ
773,9	61,3	84,2	86,7	Вологодская область
560,0	58,7	57,5	86,8	Калининградская область
373,2	55,5	95,9	101,7	Ленинградская область
624,2	40,9	84,3	95,9	Мурманская область
838,5	73,4	101,9	99,4	Новгородская область
1045,5	113,1	101,3	137,3	Псковская область
545,8	33,9	46,1	56,2	г. Санкт-Петербург

РАСПРЕДЕЛЕНИЕ УМЕРШИХ ОТ ВНЕШНИХ ПРИЧИН в 2022 году

	Число умерших от:	
	транспортных травм (всех видов)	случайных отравлений (воздействий) алкоголем
Российская Федерация	15589	8544
Московская область	851	714
г. Москва	643	649
Северо-Западный федеральный округ	1264	778
Республика Карелия	60	8
Республика Коми	75	89
Архангельская область	114	79
в том числе		
Ненецкий авт. округ	3	1
Вологодская область	132	19
Калининградская область	80	86
Ленинградская область	272	186
Мурманская область	62	5
Новгородская область	96	41
Псковская область	120	56
г. Санкт-Петербург	253	209

случайных утоплений	самоубийств	убийств	
3578	13564	5414	Российская Федерация
204	614	361	Московская область
60	199	166	г. Москва
484	1405	505	Северо-Западный федеральный округ
13	52	37	Республика Карелия
76	178	95	Республика Коми
57	198	75	Архангельская область
8	14	3	в том числе Ненецкий авт. округ
48	72	22	Вологодская область
47	144	33	Калининградская область
80	209	65	Ленинградская область
17	38	19	Мурманская область
28	80	35	Новгородская область
37	102	26	Псковская область
81	332	98	г. Санкт-Петербург

	Число умерших от:	
	транспортных травм (всех видов)	случайных отравлений (воздействий) алкоголем
Российская Федерация	10,6	5,8
Московская область	9,9	8,3
г. Москва	4,9	5,0
Северо-Западный федеральный округ	9,1	5,6
Республика Карелия	11,3	1,5
Республика Коми	10,3	12,2
Архангельская область	11,3	7,8
в том числе		
Ненецкий авт. округ	7,2	2,4
Вологодская область	11,6	1,7
Калининградская область	7,8	8,3
Ленинградская область	13,5	9,2
Мурманская область	9,4	0,8
Новгородская область	16,6	7,1
Псковская область	20,3	9,5
г. Санкт-Петербург	4,5	3,7

Естественное движение населения Ленинградской области

Окончание

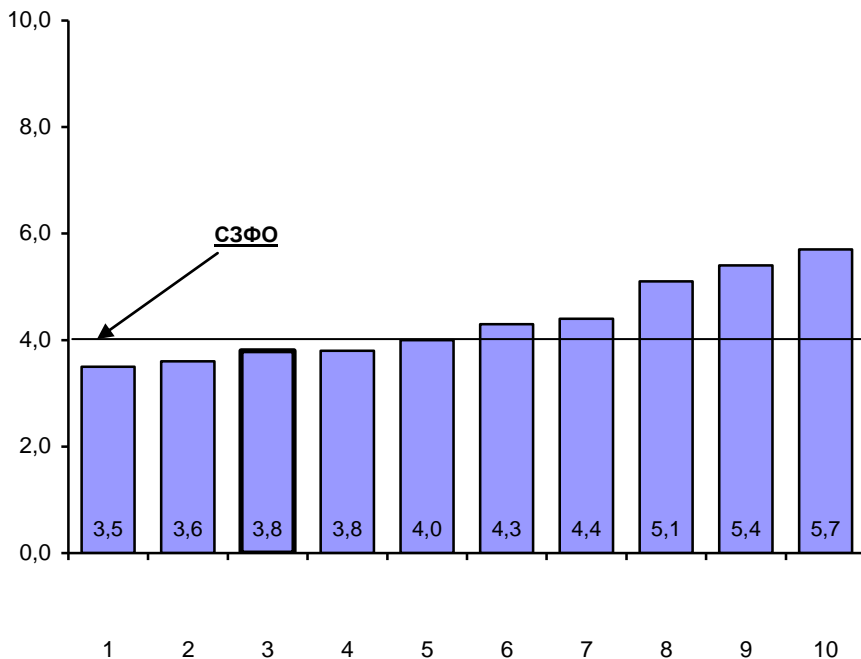
На 100 000 человек населения

случайных утоплений	самоубийств	убийств	
2,4	9,2	3,7	Российская Федерация
2,4	7,2	4,2	Московская область
0,5	1,5	1,3	г. Москва
3,5	10,1	3,6	Северо-Западный федеральный округ
2,5	9,8	7,0	Республика Карелия
10,4	24,4	13,0	Республика Коми
5,6	19,6	7,4	Архангельская область
19,3	33,8	7,2	в том числе Ненецкий авт. округ
4,2	6,4	1,9	Вологодская область
4,6	14,0	3,2	Калининградская область
4,0	10,4	3,2	Ленинградская область
2,6	5,7	2,9	Мурманская область
4,8	13,8	6,0	Новгородская область
6,2	17,2	4,4	Псковская область
1,4	5,9	1,7	г. Санкт-Петербург

МЛАДЕНЧЕСКАЯ СМЕРТНОСТЬ в 2022 году

	Число детей, умерших в возрасте до 1 года	Число детей, умерших в возрасте до 1 года, на 1000 родившихся
Российская Федерация	5876	4,4
Московская область	269	3,7
г. Москва	435	3,5
Северо-Западный федеральный округ	456	4,0
Республика Карелия	23	5,1
Республика Коми	26	4,0
Архангельская область	37	4,4
в том числе Ненецкий авт. округ	2	4,1
Вологодская область	34	3,6
Калининградская область	45	5,4
Ленинградская область	47	3,8
Мурманская область	22	3,8
Новгородская область	19	4,3
Псковская область	25	5,7
г. Санкт-Петербург	178	3,5

**МЛАДЕНЧЕСКАЯ СМЕРТНОСТЬ
ПО СУБЪЕКТАМ РОССИЙСКОЙ ФЕДЕРАЦИИ, НАХОДЯЩИМСЯ В ПРЕДЕЛАХ
СЕВЕРО-ЗАПАДНОГО ФЕДЕРАЛЬНОГО ОКРУГА в 2022 году,
на 1000 родившихся**



1– г. Санкт-Петербург

2– Вологодская область

3– Ленинградская область

4– Мурманская область

5– Республика Коми

6– Новгородская область

7– Архангельская область

8– Республика Карелия

9– Калининградская область

10– Псковская область

**МЛАДЕНЧЕСКАЯ СМЕРНОСТЬ
ПО ОСНОВНЫМ КЛАССАМ ПРИЧИН СМЕРТИ в 2022 году**

	Число детей, умерших в возрасте до 1 года от:		
	отдельных состояний, возникающих в перинатальном периоде	врожденных аномалий (пороков развития), деформаций и хромосомных нарушений	болезней органов дыхания
Российская Федерация	2856	1244	316
Московская область	134	58	14
г. Москва	194	171	5
Северо-Западный федеральный округ	211	112	34
Республика Карелия	12	2	1
Республика Коми	13	6	1
Архангельская область	14	8	4
в том числе Ненецкий авт. округ	1	—	—
Вологодская область	16	8	2
Калининградская область	20	16	2
Ленинградская область	20	8	4
Мурманская область	7	4	—
Новгородская область	10	3	2
Псковская область	12	3	2
г. Санкт-Петербург	87	54	16

некоторых инфекционных и паразитарных болезней	внешних причин	болезней органов пищеварения	
268	345	31	Российская Федерация
11	13	–	Московская область
7	9	–	г. Москва
20	21	–	Северо-Западный федеральный округ
1	3	–	Республика Карелия
3	–	–	Республика Коми
–	3	–	Архангельская область
–	1	–	в том числе Ненецкий авт. округ
2	3	–	Вологодская область
–	–	–	Калининградская область
7	3	–	Ленинградская область
2	1	–	Мурманская область
–	2	–	Новгородская область
2	–	–	Псковская область
3	6	–	г. Санкт-Петербург

	Число детей, умерших в возрасте до 1 года от:		
	отдельных состояний, возникающих в перинатальном периоде	врожденных аномалий (пороков развития), деформаций и хромосомных нарушений	болезней органов дыхания
Российская Федерация	21,6	9,4	2,4
Московская область	18,3	7,9	1,9
г. Москва	15,6	13,8	0,4
Северо-Западный федеральный округ	18,3	9,7	3,0
Республика Карелия	26,6	4,4	2,2
Республика Коми	19,9	9,2	1,5
Архангельская область	16,8	9,6	4,8
в том числе Ненецкий авт. округ	20,7	–	–
Вологодская область	16,9	8,4	2,1
Калининградская область	24,2	19,3	2,4
Ленинградская область	16,2	6,5	3,2
Мурманская область	12,2	7,0	–
Новгородская область	22,8	6,8	4,6
Псковская область	27,3	6,8	4,6
г. Санкт-Петербург	17,1	10,6	3,1

некоторых инфекционных и паразитарных болезней	внешних причин	болезней органов пищеварения	
2,0	2,6	0,2	Российская Федерация
1,5	1,8	–	Московская область
0,6	0,7	–	г. Москва
1,7	1,8	–	Северо-Западный федеральный округ
2,2	6,6	–	Республика Карелия
4,6	–	–	Республика Коми
–	3,6	–	Архангельская область
–	20,7	–	в том числе Ненецкий авт. округ
2,1	3,2	–	Вологодская область
–	–	–	Калининградская область
5,7	2,4	–	Ленинградская область
3,5	1,7	–	Мурманская область
–	4,6	–	Новгородская область
4,6	–	–	Псковская область
0,6	1,2	–	г. Санкт-Петербург

ПЕРИНАТАЛЬНАЯ СМЕРТНОСТЬ в 2022 году

	Умершие в перинатальном периоде, человек		
	всего	в том числе:	
		мертворожденные	умершие в возрасте до 7 дней
Российская Федерация	8869	6999	1870
Московская область	377	314	63
г. Москва	710	581	129
Северо-Западный федеральный округ	804	666	138
Республика Карелия	26	20	6
Республика Коми	51	42	9
Архангельская область	58	52	6
в том числе			
Ненецкий авт. округ	3	2	1
Вологодская область	62	48	14
Калининградская область	48	32	16
Ленинградская область	91	80	11
Мурманская область	36	29	7
Новгородская область	33	27	6
Псковская область	37	27	10
г. Санкт-Петербург	362	309	53

Коэффициент перинатальной смертности			
На 1000 родившихся живыми и мертвыми		на 1000 родившихся живыми	
всего	мертворожденные	умершие в возрасте до 7 дней	
6,76	5,34	1,43	Российская Федерация
5,11	4,26	0,86	Московская область
5,73	4,69	1,05	г. Москва
7,07	5,85	1,22	Северо-Западный федеральный округ
5,93	4,57	1,38	Республика Карелия
7,93	6,53	1,41	Республика Коми
7,06	6,33	0,74	Архангельская область
6,20	4,13	2,07	в том числе Ненецкий авт. округ
6,64	5,14	1,51	Вологодская область
5,85	3,90	1,96	Калининградская область
7,51	6,60	0,91	Ленинградская область
6,34	5,11	1,24	Мурманская область
7,67	6,27	1,40	Новгородская область
8,52	6,22	2,32	Псковская область
7,13	6,09	1,05	г. Санкт-Петербург

ЧИСЛО БРАКОВ И РАЗВОДОВ в 2022 году

Человек

	Число браков	Число разводов
Российская Федерация	1053756	682850
Московская область	63738	36970
г. Москва	103257	48481
Северо-Западный федеральный округ	116518	65775
Республика Карелия	4805	2811
Республика Коми	4954	3781
Архангельская область	7298	5127
в том числе		
Ненецкий авт. округ	252	161
Вологодская область	7283	5109
Калининградская область	9693	5665
Ленинградская область	10039	6753
Мурманская область	5485	3759
Новгородская область	4207	2920
Псковская область	4659	2972
г. Санкт-Петербург	58095	26878

ОБЩИЕ КОЭФФИЦИЕНТЫ БРАЧНОСТИ И РАЗВОДИМОСТИ за 2022 год

	На 1000 населения		Число разводов на 1000 браков
	браков	разводов	
Российская Федерация	7,2	4,7	653
Московская область	7,4	4,3	581
г. Москва	7,9	3,7	468
Северо-Западный федеральный округ	8,4	4,7	560
Республика Карелия	9,1	5,3	582
Республика Коми	6,8	5,2	765
Архангельская область	7,2	5,1	708
в том числе Ненецкий авт. округ	6,1	3,9	639
Вологодская область	6,4	4,5	703
Калининградская область	9,4	5,5	585
Ленинградская область	5,0	3,4	680
Мурманская область	8,3	5,7	687
Новгородская область	7,3	5,0	685
Псковская область	7,9	5,0	633
г. Санкт-Петербург	10,4	4,8	462

МЕТОДОЛОГИЧЕСКИЕ ПОЯСНЕНИЯ

Среднегодовая численность населения равна средней арифметической из величин численности населения на начало данного и начало следующего года.

Естественное движение населения – обобщенное название совокупности рождений и смертей, изменяющих численность населения так называемым естественным путем. В число родившихся включены только родившиеся живыми. К естественному движению населения относят также браки и разводы; хотя они не меняют численности населения непосредственно, но учитываются в том же порядке, что рождения и смерти.

Общие коэффициенты рождаемости и смертности рассчитываются как отношение соответственно числа родившихся живыми и числа умерших в течение календарного года к среднегодовой численности населения. Исчисляются в промилле (на 1000 человек населения).

Коэффициент естественного прироста получен как разность общих коэффициентов рождаемости и смертности.

Коэффициенты брачности и разводимости вычислены как отношение числа зарегистрированных в течение года браков и разводов к среднегодовой численности населения. Исчисляются в промилле (на 1000 человек населения).

Коэффициенты младенческой смертности вычислены как сумма двух составляющих, первая из которых – отношение числа умерших в возрасте до одного года из родившихся в том же году, для которого вычисляется коэффициент, к общему числу родившихся в том же году; а вторая – отношение числа умерших в возрасте до одного года из родившихся в предыдущем году, к общему числу родившихся в предыдущем году. Исчисляется на 1000 родившихся живыми.

Перинатальная (околородовая) смертность – собирательное понятие, объединяющее смертность жизнеспособных плодов начиная с 22-й недели беременности и до начала родовой деятельности у матери, а также во время родов и смертность детей в течение первых 168 часов (7 суток) жизни.

Коэффициент перинатальной смертности исчисляется как отношение суммы мертворожденных и умерших на первой неделе жизни к сумме родившихся в данном году живыми и мертвыми.

Коэффициенты смертности по причинам смерти вычислены как отношения чисел умерших от указанных причин смерти к среднегодовой численности населения, исчисляются на 100 000 человек населения.

Ответственный за выпуск: Е.В. Чуприна
Подготовка издания: А.Н. Соловьева, Л.А. Пестерева

Сдано в набор 04.06.2023. Подписано в печать 28.08.2023.
Усл. печ. л. 3,25. Тираж 17 экз. Заказ №

Отпечатано в оперативной полиграфии Петростата.
197136, Санкт-Петербург, ул. Профессора Попова, 39.