

Управление Федеральной службы
государственной статистики
по г. Санкт-Петербургу и Ленинградской области
(ПЕТРОСТАТ)

**Естественное
движение населения
Санкт-Петербурга
в 2021 году**

СТАТИСТИЧЕСКИЙ БЮЛЛЕТЕНЬ

Исх. № ВС – 140/1589
от 26.07.2022 г.

**Санкт-Петербург
2022**

Настоящий бюллетень подготовлен по материалам годовых статистических разработок данных естественного движения населения Санкт-Петербурга за 2021 год. С октября 2018 г. Росстат получает сведения о государственной регистрации рождений, смертей, заключения и расторжения браков из Единого государственного реестра записей актов гражданского состояния (ЕГР ЗАГС). Информация о родившихся, умерших, браках и разводах сформирована по данным актов гражданского состояния о рождении, смерти, заключении и расторжении брака, составляемых органами записи актов гражданского состояния (ЗАГС). Данные о браках и разводах приведены только по случаям заключения и расторжения брака, зарегистрированным в органах ЗАГС. Данные о расторжении брака в связи с допустимостью составления двух актов записей (в случае оформления актов записей в отношении каждого из супругов в разных органах ЗАГС в соответствии с Федеральным законом « Об актах гражданского состояния», ст. 35) отражают сведения о числе случаев государственной регистрации расторжения брака, а не о числе расторгнутых браков.

Бюллетень содержит более 40 таблиц и графиков. По ряду показателей информация представлена в разбивке по возрасту, по полу, некоторые показатели – по районам Санкт-Петербурга. Приведены отдельные сравнения с данными по Российской Федерации в целом, Москве, Московской области и субъектами РФ, находящимися в пределах Северо-Западного федерального округа.

В ряде случаев незначительные расхождения между итогом и суммой слагаемых объясняются округлением данных.

В бюллетене приняты условные обозначения:

- явление отсутствует
- x сопоставление невозможно
- 0,0 небольшая величина
- тыс. тысяча
- г. город
- СЗФО Северо-Западный федеральный округ

Петростат является собственником государственной статистической информации на территории Санкт-Петербурга и Ленинградской области и обладает исключительными правами на издание и распространение статистических публикаций. При использовании материалов органов государственной статистики ссылка на источник обязательна.

Код издания
по каталогу 14000422

E-mail: petrostat@gks.ru
<http://petrostat.gks.ru>
© Петростат, 2022

СОДЕРЖАНИЕ

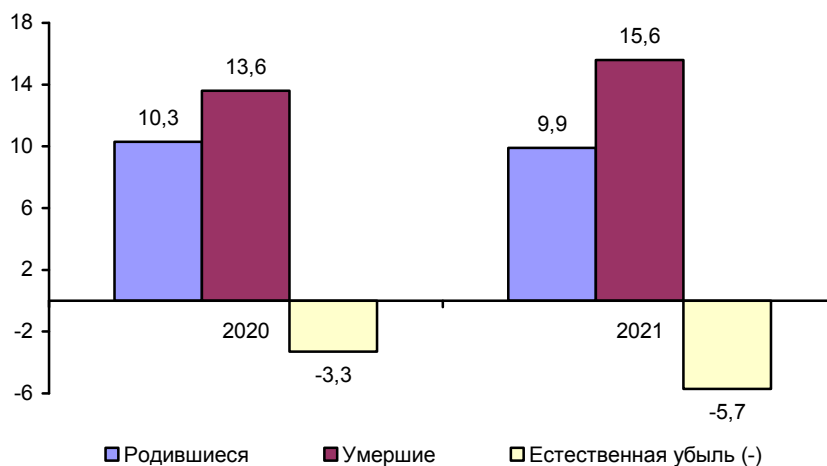
ХАРАКТЕРИСТИКА ДЕМОГРАФИЧЕСКОЙ СИТУАЦИИ.....	5
КОЭФФИЦИЕНТЫ ЕСТЕСТВЕННОГО ДВИЖЕНИЯ НАСЕЛЕНИЯ, (диаграмма).....	5
РАСПРЕДЕЛЕНИЕ РОДИВШИХСЯ И УМЕРШИХ в 2021 году по месяцам	6
ДИНАМИКА РОДИВШИХСЯ И УМЕРШИХ в 2021 году по месяцам, (диаграмма) ...	6
ЕСТЕСТВЕННОЕ ДВИЖЕНИЕ НАСЕЛЕНИЯ по районам	7
ЕСТЕСТВЕННОЕ ДВИЖЕНИЕ НАСЕЛЕНИЯ ПО РАЙОНАМ в 2021 году (диаграмма).....	8
РАСПРЕДЕЛЕНИЕ РОДИВШИХСЯ ПО ПОЛУ	9
РАСПРЕДЕЛЕНИЕ РОДИВШИХСЯ ПО ВОЗРАСТУ МАТЕРИ, (диаграмма).....	9
РАСПРЕДЕЛЕНИЕ РОДИВШИХСЯ ПО ОЧЕРЕДНОСТИ РОЖДЕНИЯ И ВОЗРАСТУ МАТЕРИ в 2021 году	10
РАСПРЕДЕЛЕНИЕ РОДИВШИХСЯ ПО ОЧЕРЕДНОСТИ РОЖДЕНИЯ И ВОЗРАСТУ МАТЕРИ в 2021 году, (диаграмма).....	10
РАСПРЕДЕЛЕНИЕ РОДИВШИХСЯ ПО ВОЗРАСТУ И БРАЧНОМУ СОСТОЯНИЮ МАТЕРИ.....	11
ЧИСЛО РОДИВШИХСЯ ПО ВОЗРАСТУ И ОБРАЗОВАНИЮ МАТЕРИ в 2021 году	12
ЧИСЛО УМЕРШИХ ПО ПОЛУ	14
РАСПРЕДЕЛЕНИЕ УМЕРШИХ В ТРУДОСПОСОБНОМ ВОЗРАСТЕ, (диаграмма)	14
РАСПРЕДЕЛЕНИЕ УМЕРШИХ ПО ПОЛУ И ОСНОВНЫМ КЛАССАМ ПРИЧИН СМЕРТИ в 2021 году	15
РАСПРЕДЕЛЕНИЕ УМЕРШИХ ПО ОСНОВНЫМ КЛАССАМ И ОТДЕЛЬНЫМ ПРИЧИНАМ СМЕРТИ.....	16
РАСПРЕДЕЛЕНИЕ УМЕРШИХ ОТ БОЛЕЗНЕЙ СИСТЕМЫ КРОВООБРАЩЕНИЯ ПО ПОЛУ И ВОЗРАСТУ.....	18
РАСПРЕДЕЛЕНИЕ УМЕРШИХ ОТ НОВООБРАЗОВАНИЙ ПО ПОЛУ И ВОЗРАСТУ	19
РАСПРЕДЕЛЕНИЕ УМЕРШИХ ОТ ВНЕШНИХ ПРИЧИН ПО ПОЛУ И ВОЗРАСТУ	20
РАСПРЕДЕЛЕНИЕ УМЕРШИХ ОТ СЛУЧАЙНЫХ ОТРАВЛЕНИЙ АЛКОГОЛЕМ ПО ПОЛУ И ВОЗРАСТУ	21
РАСПРЕДЕЛЕНИЕ УМЕРШИХ ОТ УБИЙСТВ ПО ПОЛУ И ВОЗРАСТУ.....	22
РАСПРЕДЕЛЕНИЕ УМЕРШИХ ОТ САМОУБИЙСТВ ПО ПОЛУ И ВОЗРАСТУ.....	23

РАСПРЕДЕЛЕНИЕ УМЕРШИХ ОТ ТРАНСПОРТНЫХ ТРАВМ (ВСЕХ ВИДОВ) ПО ПОЛУ И ВОЗРАСТУ	24
РАСПРЕДЕЛЕНИЕ УМЕРШИХ ОТ СЛУЧАЙНЫХ УТОПЛЕНИЙ ПО ПОЛУ И ВОЗРАСТУ	25
МЛАДЕНЧЕСКАЯ СМЕРТНОСТЬ	26
ПЕРИНАТАЛЬНАЯ СМЕРТНОСТЬ	26
БРАКИ ПО ВОЗРАСТАМ ЖЕНИХА И НЕВЕСТЫ	27
РАЗВОДЫ ПО ВОЗРАСТАМ БЫВШИХ СУПРУГОВ	27
РАСПРЕДЕЛЕНИЕ ЗАРЕГИСТРИРОВАННЫХ И РАСТОРГНУТЫХ БРАКОВ в 2021 году по месяцам	28
ДИНАМИКА ЗАРЕГИСТРИРОВАННЫХ И РАСТОРГНУТЫХ БРАКОВ в 2021 году по месяцам, (диаграмма)	28
ПРИЛОЖЕНИЯ.....	29
ЕСТЕСТВЕННОЕ ДВИЖЕНИЕ НАСЕЛЕНИЯ.....	31
КОЭФФИЦИЕНТЫ ЕСТЕСТВЕННОГО ДВИЖЕНИЯ НАСЕЛЕНИЯ	32
ЕСТЕСТВЕННОЕ ДВИЖЕНИЕ НАСЕЛЕНИЯ ПО СУБЪЕКТАМ РОССИЙСКОЙ ФЕДЕРАЦИИ, НАХОДЯЩИМСЯ В ПРЕДЕЛАХ СЕВЕРО-ЗАПАДНОГО ФЕДЕРАЛЬНОГО ОКРУГА в 2021 году	33
РАСПРЕДЕЛЕНИЕ УМЕРШИХ ПО ОСНОВНЫМ КЛАССАМ ПРИЧИН СМЕРТИ ...	34
РАСПРЕДЕЛЕНИЕ УМЕРШИХ ОТ ВНЕШНИХ ПРИЧИН.....	38
МЛАДЕНЧЕСКАЯ СМЕРТНОСТЬ.....	42
МЛАДЕНЧЕСКАЯ СМЕРТНОСТЬ ПО СУБЪЕКТАМ РОССИЙСКОЙ ФЕДЕРАЦИИ, НАХОДЯЩИМСЯ В ПРЕДЕЛАХ СЕВЕРО-ЗАПАДНОГО ФЕДЕРАЛЬНОГО ОКРУГА в 2021 году	43
МЛАДЕНЧЕСКАЯ СМЕРТНОСТЬ ПО ОСНОВНЫМ КЛАССАМ ПРИЧИН СМЕРТИ	44
ПЕРИНАТАЛЬНАЯ СМЕРТНОСТЬ.....	48
ЧИСЛО БРАКОВ И РАЗВОДОВ	50
ОБЩИЕ КОЭФФИЦИЕНТЫ БРАЧНОСТИ И РАЗВОДИМОСТИ	51
МЕТОДОЛОГИЧЕСКИЕ ПОЯСНЕНИЯ	52

ХАРАКТЕРИСТИКА ДЕМОГРАФИЧЕСКОЙ СИТУАЦИИ

	Человек			На 1000 человек населения		
	2020	2021	прирост, снижение (-)	2020	2021	2021 в % к 2020
Родившиеся	55350	53347	-2003	10,3	9,9	96,1
Умершие	73298	84083	10785	13,6	15,6	114,1
в том числе дети в возрасте до 1 года	191	197	6	3,4	3,7	108,8
Естественная убыль (-)	-17948	-30736		-3,3	-5,7	1,7 р.
Зарегистрировано						
браков	40986	49895	8909	7,6	9,3	122,4
разводов	22761	25600	2839	4,2	4,8	114,3

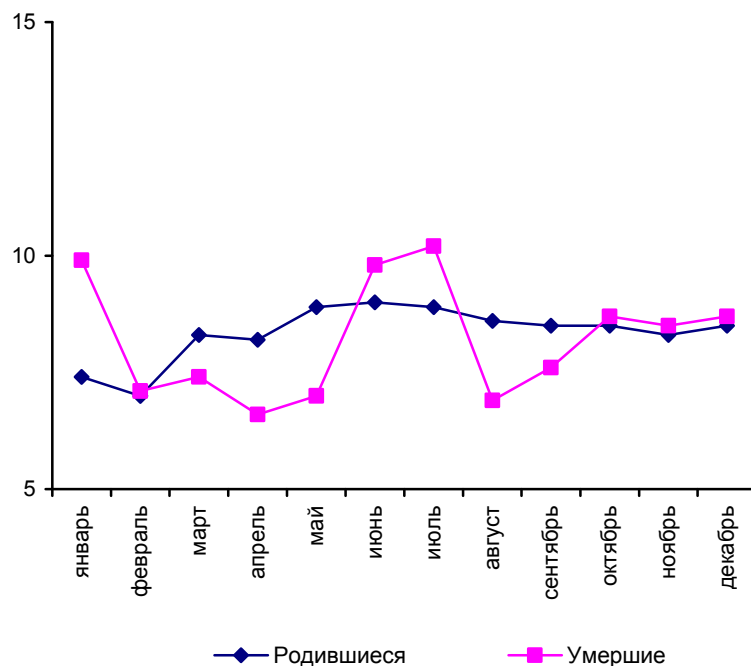
КОЭФФИЦИЕНТЫ ЕСТЕСТВЕННОГО ДВИЖЕНИЯ НАСЕЛЕНИЯ, на 1000 человек населения



РАСПРЕДЕЛЕНИЕ РОДИВШИХСЯ И УМЕРШИХ¹⁾ в 2021 году по месяцам

Месяц	Родившиеся	Умершие	Месяц	Родившиеся	Умершие
январь	3949	8355	июль	4767	8549
февраль	3741	5952	август	4604	5832
март	4420	6210	сентябрь	4514	6397
апрель	4360	5589	октябрь	4513	7344
май	4755	5921	ноябрь	4414	7163
июнь	4780	8241	декабрь	4530	7312

ДИНАМИКА РОДИВШИХСЯ И УМЕРШИХ¹⁾ в 2021 году по месяцам, %



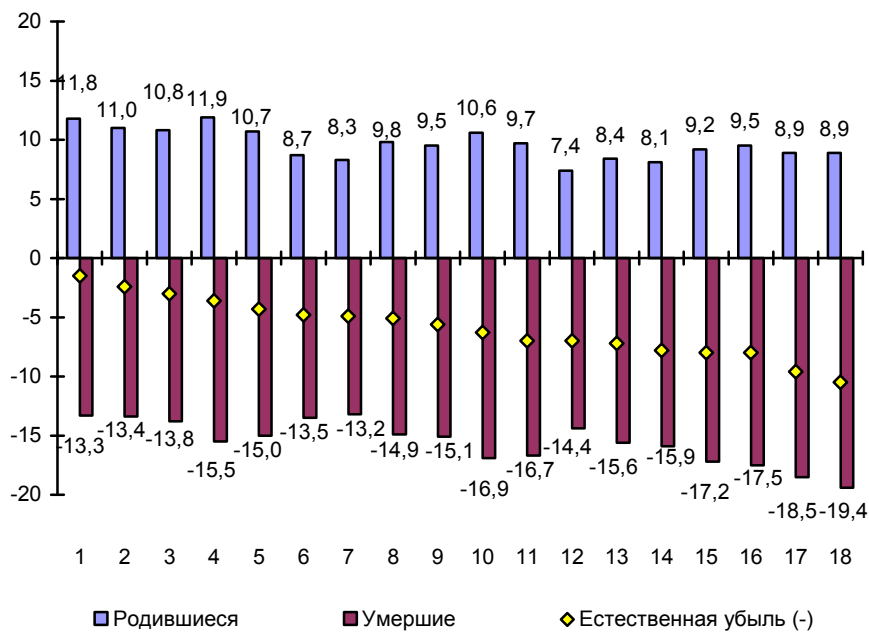
¹⁾ Исключая умерших, месяц смерти которых не указан.

ЕСТЕСТВЕННОЕ ДВИЖЕНИЕ НАСЕЛЕНИЯ по районам

Человек

	Число родившихся			Число умерших		
	2020	2021	2021 в % к 2020	2020	2021	2021 в % к 2020
Санкт-Петербург	55350	53347	96,4	73298	84083	114,7
в том числе по районам:						
Адмиралтейский	1511	1679	111,1	1819	2140	117,6
Василеостровский	1920	1713	89,2	2755	3173	115,2
Выборгский	5162	5008	97,0	6896	7930	115,0
Калининский	5044	4756	94,3	7601	8880	116,8
Кировский	3063	2915	95,2	5460	6060	111,0
Колпинский	1983	1899	95,8	2775	3271	117,9
Красногвардейский	3916	3751	95,8	5252	5987	114,0
Красносельский	4950	4940	99,8	5834	6466	110,8
Кронштадтский	472	420	89,0	686	775	113,0
Курортный	621	586	94,4	1124	1143	101,7
Московский	3338	3362	100,7	4575	5138	112,3
Невский	6162	5761	93,5	7119	8087	113,6
Петроградский	1142	1087	95,2	1505	1684	111,9
Петродворцовый	1193	1161	97,3	2025	2262	111,7
Приморский	6665	6429	96,5	6529	7805	119,5
Пушкинский	2666	2723	102,1	2625	3087	117,6
Фрунзенский	3719	3424	92,1	6320	7433	117,6
Центральный	1823	1733	95,1	2398	2762	115,2

**ЕСТЕСТВЕННОЕ ДВИЖЕНИЕ НАСЕЛЕНИЯ ПО РАЙОНАМ в 2021 году,
на 1000 человек населения**

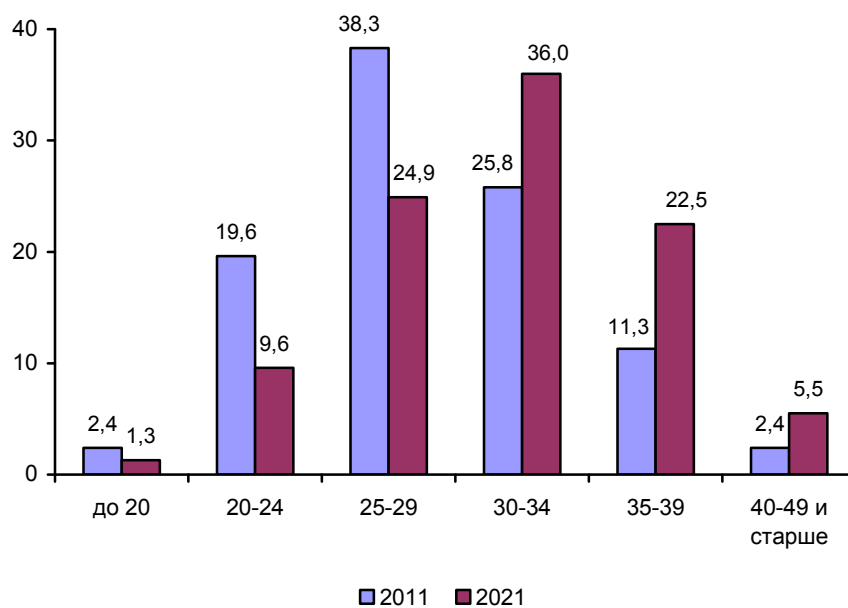


- | | |
|-------------------|-----------------------|
| 1– Пушкинский | 10– Красногвардейский |
| 2– Приморский | 11– Колпинский |
| 3– Адмиралтейский | 12– Курортный |
| 4– Красносельский | 13– Василеостровский |
| 5– Невский | 14– Петродворцовый |
| 6– Петроградский | 15– Калининский |
| 7– Центральный | 16– Кронштадтский |
| 8– Московский | 17– Кировский |
| 9– Выборгский | 18– Фрунзенский |

РАСПРЕДЕЛЕНИЕ РОДИВШИХСЯ ПО ПОЛУ

	2020	2021
Всего, человек	55350	53347
в том числе:		
мальчиков	28459	27428
девочек	26891	25919
В % ко всем родившимся:		
мальчиков	51,4	51,4
девочек	48,6	48,6
На 1000 девочек родилось мальчиков	1058	1058

РАСПРЕДЕЛЕНИЕ РОДИВШИХСЯ ПО ВОЗРАСТУ МАТЕРИ, %

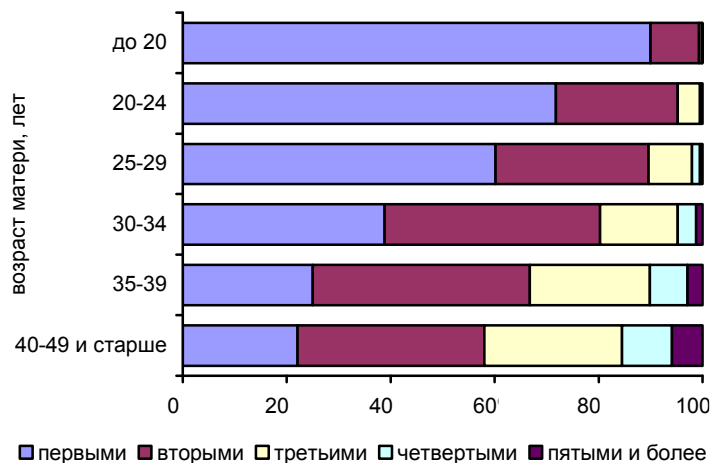


РАСПРЕДЕЛЕНИЕ РОДИВШИХСЯ ПО ОЧЕРЕДНОСТИ РОЖДЕНИЯ И ВОЗРАСТУ МАТЕРИ в 2021 году

Человек

	Всего	в том числе у матерей в возрасте, лет:					40–49 и старше
		до 20	20–24	25–29	30–34	35–39	
Всего родившихся ¹⁾	53347	675	5144	13293	19209	11983	2957
в том числе по очередности рождения:							
первыми	23338	607	3686	7998	7434	2985	627
вторыми	19098	63	1205	3903	7933	4972	1022
третьими	7729	4	221	1117	2870	2762	754
четвертыми	2059	1	27	203	689	868	271
пятыми и более	816	–	2	62	239	345	168

РАСПРЕДЕЛЕНИЕ РОДИВШИХСЯ ПО ОЧЕРЕДНОСТИ РОЖДЕНИЯ И ВОЗРАСТУ МАТЕРИ в 2021 году, %



¹⁾ С учетом детей, родившихся у матерей, возраст которых не указан и детей, очередность рождения которых неизвестна.

**РАСПРЕДЕЛЕНИЕ РОДИВШИХСЯ ПО ВОЗРАСТУ
И БРАЧНОМУ СОСТОЯНИЮ МАТЕРИ**

	2020		2021	
	всего	в том числе у женщин вне брака	всего	в том числе у женщин вне брака
Число родившихся, человек ¹⁾	55350	10340	53347	10186
в том числе у матерей в возрасте, лет:				
до 20	729	402	675	341
из них моложе 18	156	120	126	97
20–24	5530	1420	5144	1384
25–29	14505	2160	13293	2045
30–34	20105	3198	19209	3083
35–39	11355	2359	11983	2511
40–49 и старше	2993	801	2957	807
В % к общему числу родившихся	100	18,7	100	19,1
в том числе у матерей в возрасте, лет:				
до 20	100	55,1	100	50,5
из них моложе 18	100	76,9	100	77,0
20–24	100	25,7	100	26,9
25–29	100	14,9	100	15,4
30–34	100	15,9	100	16,0
35–39	100	20,8	100	21,0
40–49 и старше	100	26,8	100	27,3

¹⁾ С учетом детей, родившихся у матерей, возраст которых не указан.

ЧИСЛО РОДИВШИХСЯ ПО ВОЗРАСТУ И ОБРАЗОВАНИЮ МАТЕРИ в 2021 году

Образование	Всего	в том числе у матерей в возрасте, лет:					
		до 15	15–17	18–19	20–24	25–29	30–34
Всего	53347	2	124	549	5144	13293	19209
в том числе:							
высшее профессиональное	34772	–	–	–	1159	8420	14189
неполное высшее профессиональное	1521	–	–	–	348	385	490
среднее профессиональное	8916	–	–	138	1695	2420	2546
начальное профессиональное	127	–	11	5	17	30	29
среднее (полное) общее	5354	–	23	240	1282	1441	1410
основное общее	1813	–	67	150	528	449	349
начальное общее	209	2	20	8	45	52	50
не имеющие начального общего	38	–	3	1	12	7	11
не указавшие	597	–	–	7	58	89	135

Естественное движение населения Санкт-Петербурга

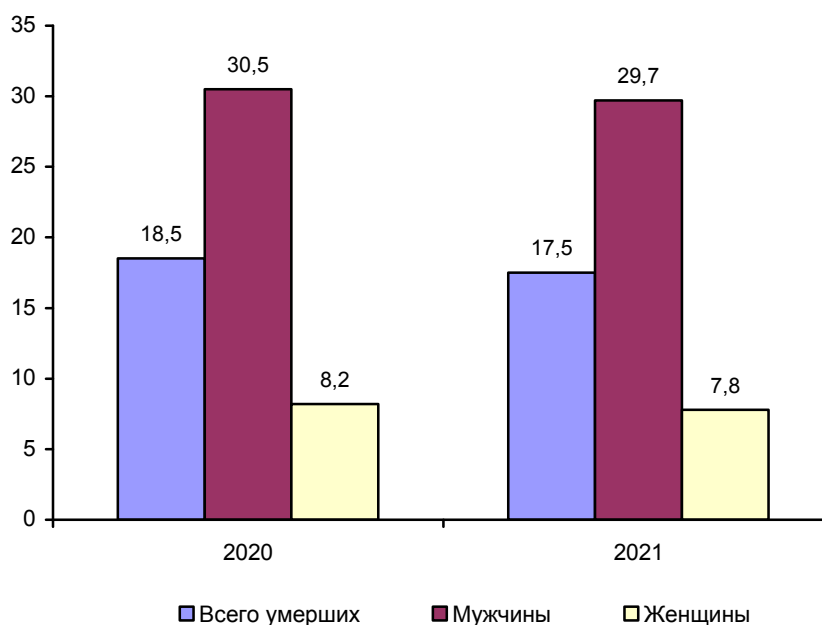
Человек

						Образование
35–39	40–44	45–49	50–54	55 и старше	неиз- вестно	
11983	2703	211	35	8	86	Всего
						в том числе:
8931	1921	132	18	2	–	высшее профессиональное
247	44	5	–	2	–	неполное высшее профессиональное
1650	439	28	–	–	–	среднее профессиональное
29	6	–	–	–	–	начальное профессиональное
772	173	12	1	–	–	среднее (полное) общее
218	50	2	–	–	–	основное общее
26	6	–	–	–	–	начальное общее
2	2	–	–	–	–	не имеющие начального общего
108	62	32	16	4	86	не указавшие

ЧИСЛО УМЕРШИХ ПО ПОЛУ

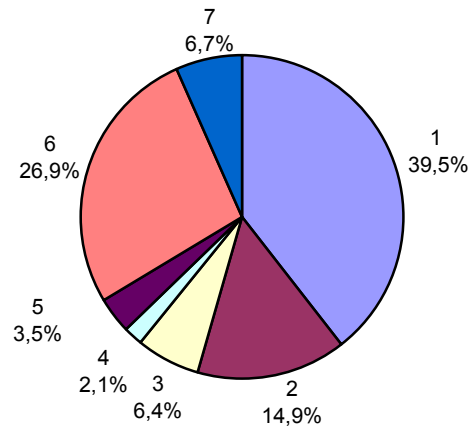
	2020	2021
Всего, человек	73298	84083
в том числе:		
мужчины	33891	37429
женщины	39407	46654
В % ко всем умершим:		
мужчины	46,2	44,5
женщины	53,8	55,5

**РАСПРЕДЕЛЕНИЕ УМЕРШИХ В ТРУДОСПОСОБНОМ ВОЗРАСТЕ
к общему числу умерших соответствующего пола, %**

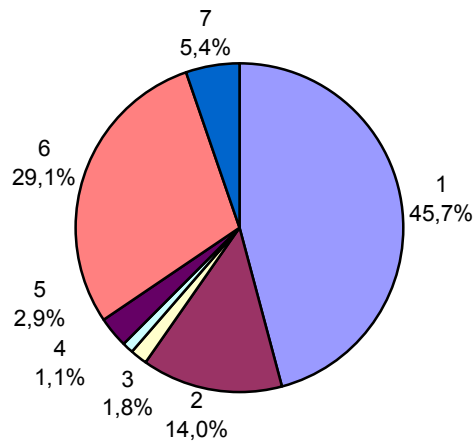


**РАСПРЕДЕЛЕНИЕ УМЕРШИХ ПО ПОЛУ И
ОСНОВНЫМ КЛАССАМ ПРИЧИН СМЕРТИ в 2021 году**

Мужчины



Женщины



- | | |
|------------------------------------|--|
| 1 – болезни системы кровообращения | 5 – болезни органов пищеварения |
| 2 – новообразования | 6 – коронавирусная инфекция,
вызванная COVID-19 |
| 3 – внешние причины | 7 – прочие |
| 4 – болезни органов дыхания | |

**РАСПРЕДЕЛЕНИЕ УМЕРШИХ ПО ОСНОВНЫМ КЛАССАМ И
ОТДЕЛЬНЫМ ПРИЧИНАМ СМЕРТИ**

	Человек		На 100 000 человек населения	
	2020	2021	2020	2021
Всего умерших	73298	84083	1359,6	1562,6
в том числе от:				
болезней системы кровообращения	36576	36103	678,4	670,9
из них от				
инфаркта миокарда	2384	2470	44,2	45,9
новообразований	12988	12091	240,9	224,7
из них от				
злокачественных	12868	11988	238,7	222,8
внешних причин	3293	3270	61,1	60,8
из них от:				
случайных отравлений алкоголем	239	199	4,4	3,7
убийств	159	125	2,9	2,3
самоубийств	348	395	6,5	7,3
транспортных травм	313	313	5,8	5,8
случайных утоплений	69	89	1,3	1,7
болезней органов дыхания	1396	1288	25,9	23,9
из них от:				
пневмонии	996	958	18,5	17,8
болезней органов пищеварения	2622	2665	48,6	49,5
некоторых инфекционных и				
паразитарных болезней	873	911	16,2	16,9
из них от:				
туберкулеза	143	122	2,7	2,3
ВИЧ	439	456	8,1	8,5
болезней мочеполовой системы	486	458	9,0	8,5
болезней нервной системы	879	989	16,3	18,4
психических расстройств	4	7	0,1	0,1
болезней эндокринной системы,				
расстройства питания и				
нарушения обмена веществ	1381	896	25,6	16,7
болезней кожи и				
подкожной клетчатки	99	99	1,8	1,8
осложнений беременности,				
родов и послеродового периода	13	30	0,2	0,6
из них от				
материнской смертности	13	30	0,2	0,6
врожденных аномалий	133	126	2,5	2,3
коронавирусная инфекция,				
вызванная COVID-19	11383	23666	211,1	439,8
прочих причин	1172	1484	21,9	27,7

Естественное движение населения Санкт-Петербурга

В % к итогу		
2020	2021	
100	100	Всего умерших
		в том числе от:
49,9	42,9	болезней системы кровообращения
		из них от
3,3	2,9	инфаркта миокарда
17,7	14,4	новообразований
		из них от
17,6	14,3	злокачественных
4,5	3,9	внешних причин
		из них от:
0,3	0,2	случайных отравлений алкоголем
0,2	0,1	убийств
0,5	0,5	самоубийств
0,4	0,4	транспортных травм
0,1	0,1	случайных утоплений
1,9	1,5	болезней органов дыхания
		из них от:
1,4	1,1	пневмонии
3,6	3,2	болезней органов пищеварения
		некоторых инфекционных и
1,2	1,1	паразитарных болезней
		из них от:
0,2	0,1	туберкулеза
0,6	0,5	ВИЧ
0,7	0,5	болезней мочеполовой системы
1,2	1,2	болезней нервной системы
0,0	0,0	психических расстройств
		болезней эндокринной системы,
		расстройства питания и
1,9	1,1	нарушения обмена веществ
0,1	0,1	болезней кожи и
		подкожной клетчатки
		осложнений беременности,
0,0	0,0	родов и послеродового периода
		из них от
0,0	0,0	материнской смертности
0,2	0,1	врожденных аномалий
		коронавирусная инфекция,
15,5	28,1	вызванная COVID-19
1,6	1,9	прочих причин

**РАСПРЕДЕЛЕНИЕ УМЕРШИХ ОТ БОЛЕЗНЕЙ СИСТЕМЫ КРОВООБРАЩЕНИЯ
ПО ПОЛУ И ВОЗРАСТУ**

Человек

	2020		2021	
	мужчины	женщины	мужчины	женщины
Всего умерших ¹⁾	15286	21290	14782	21321
в том числе в возрасте, лет:				
до 20	10	3	11	8
из них:				
моложе 15	5	2	8	4
15–19	5	1	3	4
20–24	22	4	18	11
25–29	36	16	41	16
30–39	394	135	428	137
40–49	1046	357	1034	334
50–59	1981	739	1923	678
60–69	3575	2065	3553	2097
70 и старше	8218	17970	7748	18035
Из общего числа умершие в трудоспособном возрасте, %	24,9	4,0	25,3	3,9

¹⁾ Включая лиц неизвестного возраста.

**РАСПРЕДЕЛЕНИЕ УМЕРШИХ ОТ НОВООБРАЗОВАНИЙ
ПО ПОЛУ И ВОЗРАСТУ**

	<i>Человек</i>			
	2020		2021	
	мужчины	женщины	мужчины	женщины
Всего умерших ¹⁾	5959	7029	5582	6509
в том числе в возрасте, лет:				
до 20	27	20	22	20
из них:				
моложе 15	17	15	13	13
15–19	10	5	9	7
20–24	10	9	10	9
25–29	10	20	12	11
30–39	90	114	85	118
40–49	294	297	285	331
50–59	816	769	789	676
60–69	1846	1682	1687	1571
70 и старше	2866	4118	2692	3773
Из общего числа умершие в трудоспособном возрасте, %	23,4	11,8	23,7	11,8

¹⁾ Включая лиц неизвестного возраста.

**РАСПРЕДЕЛЕНИЕ УМЕРШИХ ОТ ВНЕШНИХ ПРИЧИН
ПО ПОЛУ И ВОЗРАСТУ**

Человек

	2020		2021	
	мужчины	женщины	мужчины	женщины
Всего умерших ¹⁾	2436	857	2412	858
в том числе в возрасте, лет:				
до 20	87	40	83	52
из них:				
моложе 15	19	13	28	30
15–19	68	27	55	22
20–24	115	36	100	30
25–29	169	40	131	38
30–39	602	141	632	128
40–49	558	116	563	149
50–59	365	104	355	97
60–69	277	115	272	93
70 и старше	259	263	263	270
Из общего числа умершие в трудоспособном возрасте, %	78,4	48,3	77,1	48,8

¹⁾ Включая лиц неизвестного возраста.

**РАСПРЕДЕЛЕНИЕ УМЕРШИХ ОТ СЛУЧАЙНЫХ ОТРАВЛЕНИЙ АЛКОГОЛЕМ
ПО ПОЛУ И ВОЗРАСТУ**

	<i>Человек</i>			
	2020		2021	
	мужчины	женщины	мужчины	женщины
Всего умерших ¹⁾	177	62	146	53
в том числе в возрасте, лет:				
до 20	1	–	–	–
из них:				
моложе 15	–	–	–	–
15–19	1	–	–	–
20–24	1	–	1	–
25–29	5	1	–	–
30–39	24	10	28	6
40–49	50	14	43	19
50–59	54	20	33	16
60–69	35	14	34	8
70 и старше	7	3	6	4
Из общего числа умершие в трудоспособном возрасте, %	81,4	59,7	74,0	67,9

¹⁾ Включая лиц неизвестного возраста.

**РАСПРЕДЕЛЕНИЕ УМЕРШИХ ОТ УБИЙСТВ
ПО ПОЛУ И ВОЗРАСТУ**

Человек

	2020		2021	
	мужчины	женщины	мужчины	женщины
Всего умерших ¹⁾	112	47	97	28
в том числе в возрасте, лет:				
до 20	1	–	2	1
из них:				
моложе 15	–	–	–	1
15–19	1	–	2	–
20–24	3	1	5	–
25–29	7	2	4	2
30–39	36	5	27	3
40–49	33	10	36	9
50–59	21	13	14	4
60–69	6	8	7	1
70 и старше	5	8	2	8
Из общего числа умершие в трудоспособном возрасте, %	91,1	55,3	90,7	60,7

¹⁾ Включая лиц неизвестного возраста.

**РАСПРЕДЕЛЕНИЕ УМЕРШИХ ОТ САМОУБИЙСТВ
ПО ПОЛУ И ВОЗРАСТУ**

	<i>Человек</i>			
	2020		2021	
	мужчины	женщины	мужчины	женщины
Всего умерших ¹⁾	260	88	276	119
в том числе в возрасте, лет:				
до 20	6	6	11	5
из них:				
моложе 15	–	–	2	3
15–19	6	6	9	2
20–24	22	4	19	3
25–29	21	7	20	8
30–39	56	18	71	24
40–49	44	8	40	17
50–59	47	14	40	6
60–69	27	7	24	22
70 и старше	37	24	51	34
Из общего числа умершие в трудоспособном возрасте, %	75,8	58,0	71,7	47,9

¹⁾ Включая лиц неизвестного возраста.

**РАСПРЕДЕЛЕНИЕ УМЕРШИХ ОТ ТРАНСПОРТНЫХ ТРАВМ (ВСЕХ ВИДОВ)
ПО ПОЛУ И ВОЗРАСТУ**

	<i>Человек</i>			
	2020		2021	
	мужчины	женщины	мужчины	женщины
Всего умерших ¹⁾	217	96	215	98
в том числе в возрасте, лет:				
до 20	14	5	6	5
из них:				
моложе 15	5	3	3	2
15–19	9	2	3	3
20–24	19	3	15	5
25–29	12	6	19	3
30–39	47	12	51	16
40–49	48	12	44	19
50–59	24	8	23	11
60–69	28	20	35	14
70 и старше	24	30	22	25
Из общего числа умершие в трудоспособном возрасте, %	75,1	39,6	73,0	50,0

¹⁾ Включая лиц неизвестного возраста.

**РАСПРЕДЕЛЕНИЕ УМЕРШИХ ОТ СЛУЧАЙНЫХ УТОПЛЕНИЙ
ПО ПОЛУ И ВОЗРАСТУ**

	<i>Человек</i>			
	2020		2021	
	мужчины	женщины	мужчины	женщины
Всего умерших ¹⁾	52	17	72	17
в том числе в возрасте, лет:				
до 20	5	3	8	–
из них:				
моложе 15	3	2	5	–
15–19	2	1	3	–
20–24	4	–	5	1
25–29	3	–	4	1
30–39	5	–	15	4
40–49	7	2	11	7
50–59	7	2	9	2
60–69	13	6	11	1
70 и старше	8	4	9	1
Из общего числа умершие в трудоспособном возрасте, %	57,7	29,4	66,7	76,5

¹⁾ Включая лиц неизвестного возраста.

МЛАДЕНЧЕСКАЯ СМЕРТНОСТЬ

	Человек			На 10 000 родившихся		2021 в % к 2020
	2020	2021	прирост, снижение (-)	2020	2021	
Всего умерших в возрасте до 1 года	191	197	6	34,2	36,7	107,3
в том числе от:						
отдельных состояний, возникающих в пери- натальном периоде	104	94	-10	18,6	17,5	94,1
врожденных анома- лий (пороков разви- тия), деформаций и хромосомных нарушений	56	59	3	10,0	11,0	110,0
болезней органов дыхания	6	16	10	1,1	3,0	2,7 р.
болезней нервной системы	10	6	-4	1,8	1,1	61,1
некоторых инфекционных и паразитарных болезней	3	7	4	0,5	1,3	2,6 р.
внешних причин	–	6	6	–	1,1	х
болезней органов пищеварения	–	–	–	–	–	–

ПЕРИНАТАЛЬНАЯ СМЕРТНОСТЬ

	2020	2021
Всего, человек	396	409
мертворожденные	338	354
умершие в возрасте до 7 дней	58	55
Всего на 1000 родившихся живыми и мертвыми	7,11	7,62
мертворожденные	6,07	6,59
Умершие в возрасте до 7 дней на 1000 родившихся живыми	1,05	1,03

БРАКИ ПО ВОЗРАСТАМ ЖЕНИХА И НЕВЕСТЫ

	Зарегистрировано		В % к итогу	
	2020	2021	2020	2021
Всего браков	40986	49895	100	100
по возрасту жениха, лет:				
до 18	7	7	0,0	0,0
18–24	5755	7097	14,0	14,2
25–34	20847	25404	50,9	50,9
35 и старше	14377	17387	35,1	34,8
Из общего числа вступивших в брак не состояли в браке ранее	27519	33693	67,1	67,5
по возрасту невесты, лет:				
до 18	41	35	0,1	0,1
18–24	9436	11528	23,0	23,1
25–34	20126	24141	49,1	48,4
35 и старше	11383	14191	27,8	28,4
Из общего числа вступивших в брак не состояли в браке ранее	27628	34093	67,4	68,3

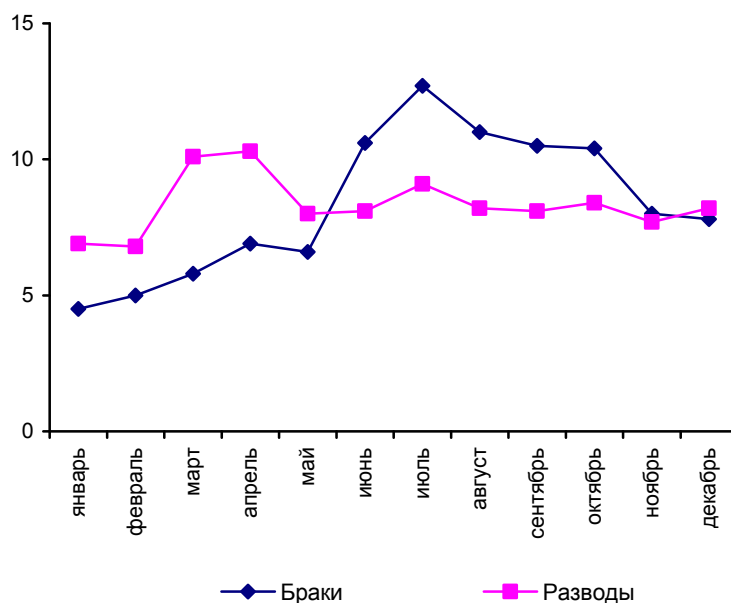
РАЗВОДЫ ПО ВОЗРАСТАМ БЫВШИХ СУПРУГОВ

	Зарегистрировано		В % к итогу	
	2020	2021	2020	2021
Всего разводов	22761	25600	100	100
по возрасту мужа, лет:				
до 18	–	–	–	–
18–24	663	699	2,9	2,7
25–34	5714	6037	25,1	23,6
35–39	2811	3287	12,4	12,8
40–49	3312	3754	14,6	14,7
50–59	1657	1989	7,3	7,8
60 и старше	720	830	3,2	3,2
возраст не указан	7884	9004	34,6	35,2
по возрасту жены, лет:				
до 18	1	1	0,0	0,0
18–24	1324	1406	5,8	5,5
25–34	7966	8965	35,0	35,0
35–39	3587	4401	15,8	17,2
40–49	3757	4636	16,5	18,1
50–59	1446	1816	6,4	7,1
60 и старше	542	642	2,4	2,5
возраст не указан	4138	3733	18,2	14,6

**РАСПРЕДЕЛЕНИЕ ЗАРЕГИСТРИРОВАННЫХ
И РАСТОРГНУТЫХ БРАКОВ в 2021 году по месяцам**

Месяц	Зарегистрировано		Месяц	Зарегистрировано	
	браков	разводов		браков	разводов
январь	2262	1771	июль	6348	2330
февраль	2477	1740	август	5507	2110
март	2916	2583	сентябрь	5228	2068
апрель	3434	2644	октябрь	5205	2139
май	3288	2054	ноябрь	4014	1969
июнь	5303	2081	декабрь	3913	2111

**ДИНАМИКА ЗАРЕГИСТРИРОВАННЫХ
И РАСТОРГНУТЫХ БРАКОВ в 2021 году по месяцам, %**



ПРИЛОЖЕНИЯ

ЕСТЕСТВЕННОЕ ДВИЖЕНИЕ НАСЕЛЕНИЯ

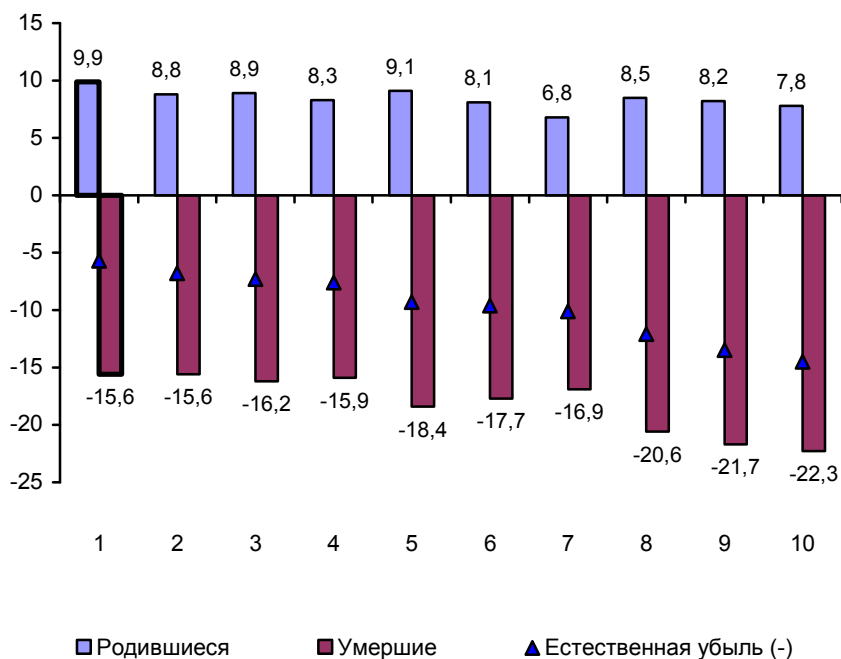
Человек

	Число родившихся		Число умерших		Естественный прирост, убыль(-)	
	2020	2021	2020	2021	2020	2021
Российская Федерация	1436514	1398253	2138586	2441594	-702072	-1043341
Московская область	79057	73256	111972	125918	-32915	-52662
г. Москва	125566	129785	150204	172235	-24638	-42450
Северо-Западный федеральный округ	127246	122766	203421	236689	-76175	-113923
Республика Карелия	5194	5156	10138	12483	-4944	-7327
Республика Коми	7587	7215	11066	13081	-3479	-5866
Архангельская область	9485	9026	16632	19814	-7147	-10788
в том числе Ненецкий авт.округ	599	545	449	530	150	15
Вологодская область	10749	10378	18097	21036	-7348	-10658
Калининградская область	9254	8958	13412	15984	-4158	-7026
Ленинградская область	13304	13028	28118	32125	-14814	-19097
Мурманская область	6514	6022	9951	11569	-3437	-5547
Новгородская область	4849	4585	10841	13132	-5992	-8547
Псковская область	4960	5051	11868	13382	-6908	-8331
г. Санкт-Петербург	55350	53347	73298	84083	-17948	-30736

**КОЭФФИЦИЕНТЫ ЕСТЕСТВЕННОГО ДВИЖЕНИЯ НАСЕЛЕНИЯ,
на 1000 человек населения**

	Число родившихся		Число умерших		Естественный прирост, убыль(-)	
	2020	2021	2020	2021	2020	2021
Российская Федерация	9,8	9,6	14,6	16,7	-4,8	-7,1
Московская область	10,3	9,5	14,5	16,3	-4,2	-6,8
г. Москва	9,9	10,3	11,9	13,6	-2,0	-3,3
Северо-Западный федеральный округ	9,1	8,8	14,6	17,0	-5,5	-8,2
Республика Карелия	8,5	8,5	16,6	20,6	-8,1	-12,1
Республика Коми	9,3	8,9	13,5	16,2	-4,2	-7,3
Архангельская область	8,4	8,1	14,7	17,7	-6,3	-9,6
в том числе Ненецкий авт. округ	13,5	12,3	10,1	11,9	3,4	0,4
Вологодская область	9,3	9,1	15,7	18,4	-6,4	-9,3
Калининградская область	9,1	8,8	13,2	15,6	-4,1	-6,8
Ленинградская область	7,1	6,8	14,9	16,9	-7,8	-10,1
Мурманская область	8,8	8,3	13,5	15,9	-4,7	-7,6
Новгородская область	8,2	7,8	18,2	22,3	-10,0	-14,5
Псковская область	8,0	8,2	19,0	21,7	-11,0	-13,5
г. Санкт-Петербург	10,3	9,9	13,6	15,6	-3,3	-5,7

**ЕСТЕСТВЕННОЕ ДВИЖЕНИЕ НАСЕЛЕНИЯ
ПО СУБЪЕКТАМ РОССИЙСКОЙ ФЕДЕРАЦИИ, НАХОДЯЩИМСЯ В ПРЕДЕЛАХ
СЕВЕРО-ЗАПАДНОГО ФЕДЕРАЛЬНОГО ОКРУГА в 2021 году,
на 1000 человек населения**



1–г. Санкт-Петербург

2– Калининградская область

3– Республика Коми

4– Мурманская область

5– Вологодская область

6– Архангельская область

7– Ленинградская область

8– Республика Карелия

9– Псковская область

10– Новгородская область

**РАСПРЕДЕЛЕНИЕ УМЕРШИХ
ПО ОСНОВНЫМ КЛАССАМ ПРИЧИН СМЕРТИ**

	Число умерших от:					
	некоторых инфекционных и паразитарных болезней		в том числе от туберкулеза		новообразований	
	2020	2021	2020	2021	2020	2021
Российская Федерация	30173	27785	6841	6313	295910	283180
Московская область	881	812	128	122	13247	13578
г. Москва	1450	1322	193	179	27118	25200
Северо-Западный федеральный округ	2064	2016	362	318	32213	30119
Республика Карелия	64	77	13	18	1513	1334
Республика Коми	102	93	28	27	1651	1684
Архангельская область	84	59	21	11	2717	2488
в том числе Ненецкий авт. округ	2	1	1	1	94	88
Вологодская область	106	96	18	13	2589	2404
Калининградская область	141	142	19	20	2211	2099
Ленинградская область	447	447	55	63	4007	3950
Мурманская область	97	78	19	15	1479	1333
Новгородская область	93	69	12	5	1356	1228
Псковская область	57	44	34	24	1702	1508
г. Санкт-Петербург	873	911	143	122	12988	12091

болезней системы кровообращения		болезней органов дыхания		болезней органов пищеварения		внешних причин		
2020	2021	2020	2021	2020	2021	2020	2021	
938536	933986	96539	114727	107399	108724	139583	139069	Российская Федерация
38681	39698	3135	2900	5852	5612	7148	7191	Московская область
65449	64556	2999	2740	5553	5044	7795	7672	г. Москва
98644	99002	6353	7763	10333	10443	12998	12650	Северо-Западный федеральный округ
4291	5245	572	637	622	581	696	726	Республика Карелия
4806	5169	426	552	836	817	1137	1010	Республика Коми
8785	8809	611	713	842	844	1448	1393	Архангельская область
159	159	25	33	51	52	61	49	в том числе Ненецкий авт. округ
9349	9859	686	778	954	950	1070	1023	Вологодская область
6379	6304	372	658	604	590	742	782	Калининградская область
10678	9314	989	1284	1954	2046	2436	2339	Ленинградская область
4790	4870	221	365	587	575	810	709	Мурманская область
5431	5899	423	645	694	758	644	637	Новгородская область
7559	7430	657	843	618	617	722	761	Псковская область
36576	36103	1396	1288	2622	2665	3293	3270	г. Санкт-Петербург

	Число умерших от:					
	некоторых инфекционных и паразитарных болезней		в том числе от туберкулеза		новообразований	
	2020	2021	2020	2021	2020	2021
Российская Федерация	20,6	19,0	4,7	4,3	202,0	194,1
Московская область	11,4	10,5	1,7	1,6	172,0	175,5
г. Москва	11,4	10,5	1,5	1,4	214,1	199,3
Северо-Западный федеральный округ	14,8	14,5	2,6	2,3	230,7	216,3
Республика Карелия	10,5	12,7	2,1	3,0	247,4	220,1
Республика Коми	12,5	11,5	3,4	3,3	202,1	208,3
Архангельская область	7,4	5,3	1,9	1,0	240,1	222,0
в том числе Ненецкий авт. округ	4,5	2,2	2,3	2,2	212,4	197,9
Вологодская область	9,2	8,4	1,6	1,1	224,0	209,9
Калининградская область	13,9	13,9	1,9	2,0	217,7	205,2
Ленинградская область	23,7	23,5	2,9	3,3	212,7	207,7
Мурманская область	13,2	10,7	2,6	2,1	200,6	182,9
Новгородская область	15,6	11,7	2,0	0,8	228,1	208,4
Псковская область	9,1	7,1	5,5	3,9	273,1	244,5
г. Санкт-Петербург	16,2	16,9	2,7	2,3	240,9	224,7

Естественное движение населения Санкт-Петербурга

Окончание

На 100 000 человек населения

болезней системы кровообращения		болезней органов дыхания		болезней органов пищеварения		внешних причин		
2020	2021	2020	2021	2020	2021	2020	2021	
640,8	640,3	65,9	78,7	73,3	74,5	95,3	95,3	Российская Федерация
502,4	513,0	40,7	37,5	76,0	72,5	92,8	92,9	Московская область
516,7	510,5	23,7	21,7	43,8	39,9	61,5	60,7	г. Москва
706,5	711,1	45,5	55,8	74,0	75,0	93,1	90,9	Северо-Западный федеральный округ
701,6	865,4	93,5	105,1	101,7	95,9	113,8	119,8	Республика Карелия
588,2	639,3	52,1	68,3	102,3	101,0	139,2	124,9	Республика Коми
776,2	786,0	54,0	63,6	74,4	75,3	127,9	124,3	Архангельская область
359,3	357,6	56,5	74,2	115,3	116,9	137,9	110,2	в том числе Ненецкий авт. округ
808,9	860,8	59,4	67,9	82,5	83,0	92,6	89,3	Вологодская область
628,1	616,1	36,6	64,3	59,5	57,7	73,1	76,4	Калининградская область
566,7	489,7	52,5	67,5	103,7	107,6	129,3	123,0	Ленинградская область
649,8	668,4	30,0	50,1	79,6	78,9	109,9	97,3	Мурманская область
913,6	1001,1	71,2	109,5	116,7	128,6	108,3	108,1	Новгородская область
1213,0	1204,6	105,4	136,7	99,2	100,0	115,9	123,4	Псковская область
678,4	670,9	25,9	23,9	48,6	49,5	61,1	60,8	г. Санкт-Петербург

РАСПРЕДЕЛЕНИЕ УМЕРШИХ ОТ ВНЕШНИХ ПРИЧИН

	Число умерших от:			
	транспортных травм (всех видов)		причин смерти, обусловленных алкоголем	
	2020	2021	2020	2021
Российская Федерация	17041	16414	50435	47393
Московская область	895	882	4735	4275
г. Москва	730	707	3550	3429
Северо-Западный федеральный округ	1483	1389	5225	4691
Республика Карелия	70	87	412	407
Республика Коми	102	82	488	413
Архангельская область	122	115	737	675
в том числе Ненецкий авт. округ	4	3	15	11
Вологодская область	127	109	276	234
Калининградская область	99	100	337	299
Ленинградская область	357	301	1232	1014
Мурманская область	78	81	392	377
Новгородская область	86	95	394	354
Псковская область	129	106	178	206
г. Санкт-Петербург	313	313	779	712

случайных утоплений		самоубийств		убийств		
2020	2021	2020	2021	2020	2021	
4490	4534	16546	15615	6859	5839	Российская Федерация
200	286	893	860	464	379	Московская область
84	79	266	236	202	168	г. Москва
587	604	1706	1663	656	521	Северо-Западный федеральный округ
20	39	60	54	36	30	Республика Карелия
67	69	191	191	99	70	Республика Коми
71	63	293	283	88	80	Архангельская область
8	9	10	14	2	3	в том числе Ненецкий авт. округ
80	62	151	131	44	32	Вологодская область
39	49	150	151	39	33	Калининградская область
103	126	284	247	91	69	Ленинградская область
13	6	40	36	20	20	Мурманская область
58	55	91	80	48	39	Новгородская область
67	46	98	95	32	23	Псковская область
69	89	348	395	159	125	г. Санкт-Петербург

	Число умерших от:			
	транспортных травм (всех видов)		причин смерти, обусловленных алкоголем	
	2020	2021	2020	2021
Российская Федерация	11,6	11,3	34,4	32,5
Московская область	11,6	11,4	61,5	55,2
г. Москва	5,8	5,6	28,0	27,1
Северо-Западный федеральный округ	10,6	10,0	37,4	33,7
Республика Карелия	11,4	14,4	67,4	67,2
Республика Коми	12,5	10,1	59,7	51,1
Архангельская область	10,8	10,3	65,1	60,2
в том числе Ненецкий авт. округ	9,0	6,7	33,9	24,7
Вологодская область	11,0	9,5	23,9	20,4
Калининградская область	9,7	9,8	33,2	29,2
Ленинградская область	18,9	15,8	65,4	53,3
Мурманская область	10,6	11,1	53,2	51,7
Новгородская область	14,5	16,1	66,3	60,1
Псковская область	20,7	17,2	28,6	33,4
г. Санкт-Петербург	5,8	5,8	14,4	13,2

Естественное движение населения Санкт-Петербурга

Окончание

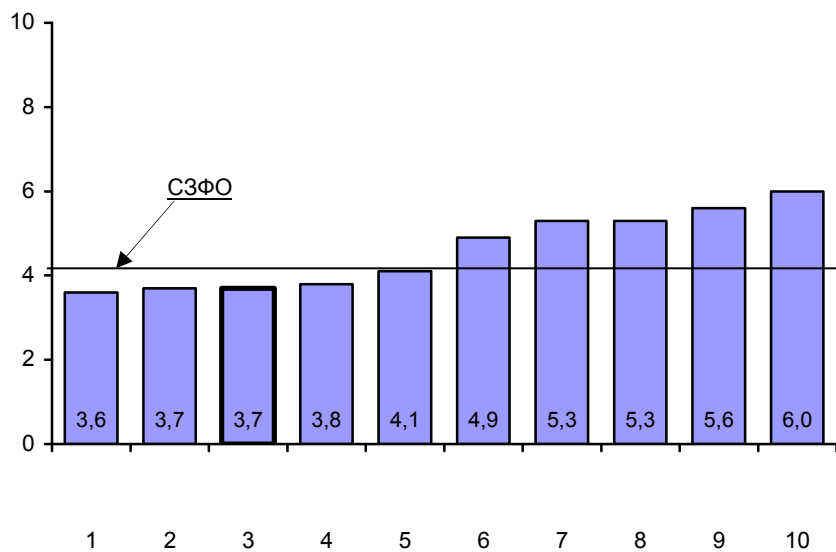
На 100 000 человек населения

случайных утоплений		самоубийств		убийств		
2020	2021	2020	2021	2020	2021	
3,1	3,1	11,3	10,7	4,7	4,0	Российская Федерация
2,6	3,7	11,6	11,1	6,0	4,9	Московская область
0,7	0,6	2,1	1,9	1,6	1,3	г. Москва
4,2	4,3	12,2	11,9	4,7	3,7	Северо-Западный федеральный округ
3,3	6,4	9,8	8,9	5,9	5,0	Республика Карелия
8,2	8,5	23,4	23,6	12,1	8,7	Республика Коми
6,3	5,6	25,9	25,3	7,8	7,1	Архангельская область
18,1	20,2	22,6	31,5	4,5	6,7	в том числе Ненецкий авт. округ
6,9	5,4	13,1	11,4	3,8	2,8	Вологодская область
3,8	4,8	14,8	14,8	3,8	3,2	Калининградская область
5,5	6,6	15,1	13,0	4,8	3,6	Ленинградская область
1,8	0,8	5,4	4,9	2,7	2,7	Мурманская область
9,8	9,3	15,3	13,6	8,1	6,6	Новгородская область
10,8	7,5	15,7	15,4	5,1	3,7	Псковская область
1,3	1,7	6,5	7,3	2,9	2,3	г. Санкт-Петербург

МЛАДЕНЧЕСКАЯ СМЕРТНОСТЬ

	Число детей, умерших в возрасте до 1 года			Число детей, умерших в возрасте до 1 года, на 1000 родившихся		
	2020	2021	прирост, снижение (-)	2020	2021	2021 в % к 2020
Российская Федерация	6489	6516	27	4,5	4,6	102,2
Московская область	246	278	32	3,2	3,7	115,6
г. Москва	450	468	18	3,5	3,6	102,9
Северо-Западный федеральный округ	476	517	41	3,7	4,2	113,5
Республика Карелия	23	19	-4	4,4	3,7	84,1
Республика Коми	18	39	21	2,3	5,3	2,3 р.
Архангельская область	33	35	2	3,4	3,8	111,8
в том числе Ненецкий авт. округ	4	3	-1	6,7	5,5	82,1
Вологодская область	59	55	-4	5,5	5,3	96,4
Калининградская область	35	37	2	3,8	4,1	107,9
Ленинградская область	52	47	-5	3,9	3,6	92,3
Мурманская область	25	37	12	3,8	6,0	1,6 р.
Новгородская область	20	23	3	4,1	4,9	119,5
Псковская область	20	28	8	4,0	5,6	140,0
г. Санкт-Петербург	191	197	6	3,4	3,7	108,8

**МЛАДЕНЧЕСКАЯ СМЕРТНОСТЬ
ПО СУБЪЕКТАМ РОССИЙСКОЙ ФЕДЕРАЦИИ, НАХОДЯЩИМСЯ В ПРЕДЕЛАХ
СЕВЕРО-ЗАПАДНОГО ФЕДЕРАЛЬНОГО ОКРУГА в 2021 году,
на 1000 родившихся**



1– Ленинградская область

2– Республика Карелия

3– г. Санкт-Петербург

4– Архангельская область

5– Калининградская область

6– Новгородская область

7– Республика Коми

8– Вологодская область

9– Псковская область

10– Мурманская область

**МЛАДЕНЧЕСКАЯ СМЕРТНОСТЬ
ПО ОСНОВНЫМ КЛАССАМ ПРИЧИН СМЕРТИ**

	Число детей, умерших в возрасте до 1 года от:					
	отдельных состояний, возникающих в перинатальном периоде		врожденных аномалий (пороков развития), деформаций и хромосомных нарушений		болезней органов дыхания	
	2020	2021	2020	2021	2020	2021
Российская Федерация	3408	3291	1385	1361	275	344
Московская область	119	136	65	66	14	24
г. Москва	221	204	157	197	13	3
Северо-Западный федеральный округ	257	270	104	104	21	32
Республика Карелия	12	13	5	1	2	1
Республика Коми	5	21	5	3	1	2
Архангельская область	19	15	2	2	1	3
в том числе Ненецкий авт. округ	3	1	–	1	–	–
Вологодская область	31	38	11	8	3	1
Калининградская область	20	15	7	13	–	2
Ленинградская область	27	28	8	10	4	1
Мурманская область	15	17	3	4	–	1
Новгородская область	12	11	4	–	2	2
Псковская область	12	18	3	4	2	3
г. Санкт-Петербург	104	94	56	59	6	16

некоторых инфекционных и паразитарных болезней	внешних причин		болезней органов пищеварения			
	2020	2021	2020	2021		
231	247	356	386	39	39	Российская Федерация
3	14	8	11	–	3	Московская область
8	7	9	11	–	–	г. Москва
16	20	16	17	3	4	Северо-Западный федеральный округ
1	3	1	–	–	–	Республика Карелия
1	2	3	5	–	–	Республика Коми
3	–	2	1	–	1	Архангельская область
–	–	1	–	–	–	в том числе Ненецкий авт. округ
1	1	1	–	–	–	Вологодская область
–	2	1	–	2	1	Калининградская область
4	3	5	1	–	1	Ленинградская область
3	1	–	3	–	1	Мурманская область
–	1	2	1	–	–	Новгородская область
–	–	1	–	1	–	Псковская область
3	7	–	6	–	–	г. Санкт-Петербург

	Число детей, умерших в возрасте до 1 года от:					
	отдельных состояний, возникающих в перинатальном периоде		врожденных аномалий (пороков развития), деформаций и хромосомных нарушений		болезней органов дыхания	
	2020	2021	2020	2021	2020	2021
Российская Федерация	23,6	23,4	9,6	9,7	1,9	2,4
Московская область	15,3	18,3	8,4	8,9	1,8	3,2
г. Москва	17,3	15,8	12,3	15,3	1,0	0,2
Северо-Западный федеральный округ	20,0	21,9	8,1	8,4	1,6	2,6
Республика Карелия	23,0	25,2	9,6	1,9	3,8	1,9
Республика Коми	6,5	28,8	6,5	4,1	1,3	2,7
Архангельская область	19,7	16,5	2,1	2,2	1,0	3,3
в том числе Ненецкий авт. округ	50,4	18,3	–	18,3	–	–
Вологодская область	28,7	36,5	10,2	7,7	2,8	1,0
Калининградская область	21,6	16,6	7,6	14,4	–	2,2
Ленинградская область	20,2	21,4	6,0	7,7	3,0	0,8
Мурманская область	22,9	27,8	4,6	6,5	–	1,6
Новгородская область	24,5	23,6	8,2	–	4,1	4,3
Псковская область	23,7	35,7	5,9	7,9	4,0	6,0
г. Санкт-Петербург	18,6	17,5	10,0	11,0	1,1	3,0

Естественное движение населения Санкт-Петербурга

Окончание

На 10 000 родившихся

некоторых инфекционных и паразитарных болезней	внешних причин		болезней органов пищеварения			
	2020	2021	2020	2021		
1,6	1,8	2,5	2,7	0,3	0,3	Российская Федерация
0,4	1,9	1,0	1,5	–	0,4	Московская область
0,6	0,5	0,7	0,9	–	–	г. Москва
1,2	1,6	1,2	1,4	0,2	0,3	Северо-Западный федеральный округ
1,9	5,8	1,9	–	–	–	Республика Карелия
1,3	2,7	3,9	6,9	–	–	Республика Коми
3,1	–	2,1	1,1	–	1,1	Архангельская область
–	–	16,8	–	–	–	в том числе Ненецкий авт. округ
0,9	1,0	0,9	–	–	–	Вологодская область
–	2,2	1,1	–	2,2	1,1	Калининградская область
3,0	2,3	3,7	0,8	–	0,8	Ленинградская область
4,6	1,6	–	4,9	–	1,6	Мурманская область
–	2,1	4,1	2,1	–	–	Новгородская область
–	–	2,0	–	2,0	–	Псковская область
0,5	1,3	–	1,1	–	–	г. Санкт-Петербург

ПЕРИНАТАЛЬНАЯ СМЕРТНОСТЬ

	Умершие в перинатальном периоде, человек					
	всего		в том числе:			
			мертворожденные		умершие в возрасте до 7 дней	
	2020	2021	2020	2021	2020	2021
Российская Федерация	10480	10298	8192	8119	2288	2179
Московская область	383	397	310	324	73	73
г. Москва	708	642	576	520	132	122
Северо-Западный федеральный округ	978	995	811	821	167	174
Республика Карелия	32	38	26	30	6	8
Республика Коми	49	50	44	40	5	10
Архангельская область	70	71	62	62	8	9
в том числе Ненецкий авт. округ	6	7	5	6	1	1
Вологодская область	99	111	69	77	30	34
Калининградская область	63	61	48	52	15	9
Ленинградская область	110	113	94	94	16	19
Мурманская область	55	50	44	42	11	8
Новгородская область	57	37	47	32	10	5
Псковская область	47	55	39	38	8	17
г. Санкт-Петербург	396	409	338	354	58	55

Коэффициент перинатальной смертности						
На 1000 родившихся живыми и мертвыми			на 1000 родившихся живыми			
всего		мертворожденные	умершие в возрасте до 7 дней			
2020	2021	2020	2021	2020	2021	
7,25	7,32	5,67	5,77	1,59	1,56	Российская Федерация
4,83	5,40	3,91	4,40	0,92	1,00	Московская область
5,61	4,93	4,57	3,99	1,05	0,94	г. Москва
7,64	8,05	6,33	6,64	1,31	1,42	Северо-Западный федеральный округ
6,13	7,33	4,98	5,78	1,16	1,55	Республика Карелия
6,42	6,89	5,77	5,51	0,66	1,39	Республика Коми
7,33	7,81	6,49	6,82	0,84	1,00	Архангельская область
9,93	12,70	8,28	10,89	1,67	1,83	в том числе Ненецкий авт. округ
9,15	10,62	6,38	7,36	2,79	3,28	Вологодская область
6,77	6,77	5,16	5,77	1,62	1,00	Калининградская область
8,21	8,61	7,02	7,16	1,20	1,46	Ленинградская область
8,39	8,25	6,71	6,93	1,69	1,33	Мурманская область
11,64	8,01	9,60	6,93	2,06	1,09	Новгородская область
9,40	10,81	7,80	7,47	1,61	3,37	Псковская область
7,11	7,62	6,07	6,59	1,05	1,03	г. Санкт-Петербург

ЧИСЛО БРАКОВ И РАЗВОДОВ

Человек

	Число браков		Прирост, сниже- ние (-)	Число разводов		Прирост, сниже- ние (-)
	2020	2021		2020	2021	
Российская Федерация	770857	923550	152693	564704	644209	79505
Московская область	45792	58150	12358	31879	35698	3819
г. Москва	66545	88210	21665	39934	46583	6649
Северо-Западный федеральный округ	82294	98895	16601	57490	63552	6062
Республика Карелия	3254	3857	603	2392	2676	284
Республика Коми	3798	4424	626	3409	3754	345
Архангельская область	5250	6478	1228	4542	5152	610
в том числе Ненецкий авт. округ	159	206	47	158	176	18
Вологодская область	5501	6381	880	4253	4966	713
Калининградская область	6447	7779	1332	5040	4937	-103
Ленинградская область	6638	8256	1618	6426	7267	841
Мурманская область	4247	4816	569	3367	3514	147
Новгородская область	2988	3337	349	2731	2740	9
Псковская область	3185	3672	487	2569	2946	377
г. Санкт-Петербург	40986	49895	8909	22761	25600	2839

ОБЩИЕ КОЭФФИЦИЕНТЫ БРАЧНОСТИ И РАЗВОДИМОСТИ

	На 1000 населения				Число разводов на 1000 браков	
	браков		разводов		2020	2021
	2020	2021	2020	2021		
Российская Федерация	5,3	6,3	3,9	4,4	733	698
Московская область	5,9	7,5	4,1	4,6	696	614
г. Москва	5,3	7,0	3,2	3,7	600	528
Северо-Западный федеральный округ	5,9	7,1	4,1	4,6	699	643
Республика Карелия	5,3	6,4	3,9	4,4	735	694
Республика Коми	4,6	5,5	4,2	4,6	898	849
Архангельская область	4,6	5,8	4,0	4,6	865	795
в том числе Ненецкий авт. округ	3,6	4,6	3,6	4,0	994	854
Вологодская область	4,8	5,6	3,7	4,3	773	778
Калининградская область	6,3	7,6	5,0	4,8	782	635
Ленинградская область	3,5	4,3	3,4	3,8	968	880
Мурманская область	5,8	6,6	4,6	4,8	793	730
Новгородская область	5,0	5,7	4,6	4,6	914	821
Псковская область	5,1	6,0	4,1	4,8	807	802
г. Санкт-Петербург	7,6	9,3	4,2	4,8	555	513

МЕТОДОЛОГИЧЕСКИЕ ПОЯСНЕНИЯ

Среднегодовая численность населения равна средней арифметической из величин численности населения на начало данного и начало следующего года.

Естественное движение населения – обобщенное название совокупности рождений и смертей, изменяющих численность населения так называемым естественным путем. В число родившихся включены только родившиеся живыми. К естественному движению населения относят также браки и разводы; хотя они не меняют численности населения непосредственно, но учитываются в том же порядке, что рождения и смерти.

Общие коэффициенты рождаемости и смертности рассчитываются как отношение соответственно числа родившихся живыми и числа умерших в течение календарного года к среднегодовой численности населения. Исчисляются в промилле (на 1000 человек населения).

Коэффициент естественного прироста получен как разность общих коэффициентов рождаемости и смертности.

Коэффициенты брачности и разводимости вычислены как отношение числа зарегистрированных в течение года браков и разводов к среднегодовой численности населения. Исчисляются в промилле (на 1000 человек населения).

Коэффициенты младенческой смертности вычислены как сумма двух составляющих, первая из которых – отношение числа умерших в возрасте до одного года из родившихся в том же году, для которого вычисляется коэффициент, к общему числу родившихся в том же году; а вторая – отношение числа умерших в возрасте до одного года из родившихся в предыдущем году, к общему числу родившихся в предыдущем году. Исчисляется на 1000 родившихся живыми.

Перинатальная (околородовая) смертность – собирательное понятие, объединяющее смертность жизнеспособных плодов начиная с 22-й недели беременности и до начала родовой деятельности у матери, а также во время родов и смертность детей в течение первых 168 часов (7 суток) жизни.

Коэффициент перинатальной смертности исчисляется как отношение суммы мертворожденных и умерших на первой неделе жизни к сумме родившихся в данном году живыми и мертвыми.

Коэффициенты смертности по причинам смерти вычислены как отношения чисел умерших от указанных причин смерти к среднегодовой численности населения, исчисляются на 100 000 человек населения.

Ответственный за выпуск: Е.В. Чуприна
Подготовка издания: А.С. Васильева, Т.Н. Царапкина

Сдано в набор 04.06.2022. Подписано в печать 26.07.2022.
Усл. печ. л. 3,25. Тираж 16 экз. Заказ №

Отпечатано в оперативной полиграфии Петростата.
197136, Санкт-Петербург, ул. Профессора Попова, 39.