

Управление Федеральной службы
государственной статистики
по г. Санкт-Петербургу и Ленинградской области
(ПЕТРОСТАТ)

**Основные показатели
демографических процессов
в Ленинградской области
в 2022 году**

СТАТИСТИЧЕСКИЙ СБОРНИК

Исх. № ВС – 140/2450
от 30.11.2023 г.

**Санкт-Петербург
2023**

Редакционная коллегия:

В.В. Скогорев – председатель редакционной коллегии
С.М. Горохова, Л.В. Дмитриева, С.В. Черных, С.А. Тимофеева,
А.И. Филиппова, Е.В. Чуприна

«Основные показатели демографических процессов в Ленинградской области в 2022 году» Статистический сборник/Петростат – СПб., 2023 – 102 с.

В сборнике представлены данные о численности и составе населения по возрасту и полу, общие показатели воспроизводства населения, сведения о браках и разводах, рождаемости, смертности и миграции населения Ленинградской области. В сборник включено более 60 таблиц и графиков. По ряду показателей информация представлена по муниципальным образованиям Ленинградской области. Отдельные данные приведены в сравнении с данными по Российской Федерации в целом, Москве, Московской области и субъектам РФ, находящимся в пределах Северо-Западного федерального округа.

Для высшего управленческого персонала, руководителей и работников организаций, научных, предпринимательских и банковских кругов, профессорско-преподавательского состава, аспирантов и студентов экономических вузов, других заинтересованных пользователей.

Код издания
по каталогу 14000223

E-mail: 78@rosstat.gov.ru
<http://78.rosstat.gov.ru>
© Петростат, 2023

В сборнике приняты условные обозначения:

- явление отсутствует
- ... данных не имеется
- 0,0 величина явления меньше единицы измерения
- x сопоставление невозможно

Список сокращений:

- тыс. тысяча
- млн. миллион
- г. город
- ГП городское поселение
- СП сельское поселение

В отдельных случаях незначительные расхождения между итогом и суммой слагаемых объясняются округлением данных.

Петростат является собственником государственной статистической информации на территории Санкт-Петербурга и Ленинградской области и обладает исключительными правами на издание и распространение статистических публикаций. При использовании материалов органов государственной статистики ссылка на источник обязательна.

СОДЕРЖАНИЕ

ЧИСЛЕННОСТЬ НАСЕЛЕНИЯ, на начало года.....	7
ЧИСЛЕННОСТЬ НАСЕЛЕНИЯ МУНИЦИПАЛЬНЫХ РАЙОНОВ И ГОРОДСКОГО ОКРУГА, на начало года.....	8
ЧИСЛЕННОСТЬ НАСЕЛЕНИЯ МУНИЦИПАЛЬНЫХ ОБРАЗОВАНИЙ на 1 января 2023 года	9
ЧИСЛЕННОСТЬ НАСЕЛЕНИЯ ПО ОСНОВНЫМ ВОЗРАСТНЫМ ГРУППАМ, на начало года.....	16
СОСТАВ НАСЕЛЕНИЯ ПО ПОЛУ И ВОЗРАСТУ на 1 января 2023 года.....	19
РАСПРЕДЕЛЕНИЕ НАСЕЛЕНИЯ ПО ПОЛУ И ВОЗРАСТУ на 1 января 2023 года	22
ЕСТЕСТВЕННОЕ ДВИЖЕНИЕ НАСЕЛЕНИЯ	23
ОБЩИЕ КОЭФФИЦИЕНТЫ РОЖДАЕМОСТИ И СМЕРТНОСТИ (диаграмма)	24
РАСПРЕДЕЛЕНИЕ РОДИВШИХСЯ И УМЕРШИХ ПО КАЛЕНДАРНЫМ МЕСЯЦАМ в 2022 году (диаграмма)	25
ЕСТЕСТВЕННОЕ ДВИЖЕНИЕ НАСЕЛЕНИЯ ПО МУНИЦИПАЛЬНЫМ РАЙОНАМ И ГОРОДСКОМУ ОКРУГУ	26
ЕСТЕСТВЕННОЕ ДВИЖЕНИЕ НАСЕЛЕНИЯ ПО МУНИЦИПАЛЬНЫМ РАЙОНАМ И ГОРОДСКОМУ ОКРУГУ в 2022 году (диаграмма)	29
РАСПРЕДЕЛЕНИЕ РОДИВШИХСЯ ПО ПОЛУ	30
СОТНОШЕНИЕ РОДИВШИХСЯ ПО ПОЛУ (диаграмма).....	1
РАСПРЕДЕЛЕНИЕ РОДИВШИХСЯ ПО ОЧЕРЕДНОСТИ РОЖДЕНИЯ И ВОЗРАСТУ МАТЕРИ в 2022 году	31
РАСПРЕДЕЛЕНИЕ РОДИВШИХСЯ ПО ОЧЕРЕДНОСТИ РОЖДЕНИЯ И ВОЗРАСТУ МАТЕРИ в 2022 году (диаграмма)	31
РАСПРЕДЕЛЕНИЕ РОДИВШИХСЯ ПО ОЧЕРЕДНОСТИ РОЖДЕНИЯ	32
РАСПРЕДЕЛЕНИЕ РОДИВШИХСЯ ПО ВОЗРАСТУ МАТЕРИ.....	33
РАСПРЕДЕЛЕНИЕ РОДИВШИХСЯ ПО ВОЗРАСТУ МАТЕРИ (диаграмма)	33
СУММАРНЫЙ КОЭФФИЦИЕНТ РОЖДАЕМОСТИ (диаграмма).....	34
ВОЗРАСТНЫЕ КОЭФФИЦИЕНТЫ РОЖДАЕМОСТИ	34
РАСПРЕДЕЛЕНИЕ РОДИВШИХСЯ У МАТЕРЕЙ, НЕ СОСТОЯВШИХ В ЗАРЕГИСТРИРОВАННОМ БРАКЕ, ПО ВОЗРАСТУ МАТЕРИ	35
РЕГИСТРАЦИЯ НОВОРОЖДЕННЫХ ВНЕ БРАКА в 2022 году (диаграмма)	35
РАСПРЕДЕЛЕНИЕ УМЕРШИХ ПО ВОЗРАСТУ	36
ВОЗРАСТНЫЕ КОЭФФИЦИЕНТЫ СМЕРТНОСТИ	39
СМЕРТНОСТЬ НАСЕЛЕНИЯ ПО ОСНОВНЫМ ВОЗРАСТНЫМ ГРУППАМ.....	41

РАСПРЕДЕЛЕНИЕ УМЕРШИХ ПО ОСНОВНЫМ КЛАССАМ И ОТДЕЛЬНЫМ ПРИЧИНАМ СМЕРТИ	42
РАСПРЕДЕЛЕНИЕ УМЕРШИХ ПО ОСНОВНЫМ КЛАССАМ И ОТДЕЛЬНЫМ ПРИЧИНАМ СМЕРТИ в 2022 году (диаграмма)	45
РАСПРЕДЕЛЕНИЕ УМЕРШИХ ПО ПОЛУ, ОСНОВНЫМ КЛАССАМ И ОТДЕЛЬНЫМ ПРИЧИНАМ СМЕРТИ	46
СМЕРТНОСТЬ ПО ПОЛУ И ОСНОВНЫМ КЛАССАМ ПРИЧИН СМЕРТИ в 2022 году (диаграмма).....	48
РАСПРЕДЕЛЕНИЕ УМЕРШИХ В ТРУДОСПОСОБНОМ ВОЗРАСТЕ ПО ПОЛУ, ОСНОВНЫМ КЛАССАМ И ОТДЕЛЬНЫМ ПРИЧИНАМ СМЕРТИ	49
СМЕРТНОСТЬ В ТРУДОСПОСОБНОМ ВОЗРАСТЕ ПО ПОЛУ И ОСНОВНЫМ КЛАССАМ ПРИЧИН СМЕРТИ в 2022 году (диаграмма).....	52
СМЕРТНОСТЬ ОТ ПРИЧИН, СВЯЗАННЫХ С УПОТРЕБЛЕНИЕМ АЛКОГОЛЯ	53
СМЕРТНОСТЬ ОТ ПРИЧИН, СВЯЗАННЫХ С УПОТРЕБЛЕНИЕМ АЛКОГОЛЯ (диаграмма).....	53
МЛАДЕНЧЕСКАЯ СМЕРТНОСТЬ.....	54
СТРУКТУРА МЛАДЕНЧЕСКОЙ СМЕРТНОСТИ ПО ПРИЧИНАМ (диаграмма).....	54
ПЕРИНАТАЛЬНАЯ СМЕРТНОСТЬ.....	55
ОЖИДАЕМАЯ ПРОДОЛЖИТЕЛЬНОСТЬ ЖИЗНИ ПРИ РОЖДЕНИИ	56
ОЖИДАЕМАЯ ПРОДОЛЖИТЕЛЬНОСТЬ ЖИЗНИ ПРИ РОЖДЕНИИ (диаграмма) 56	
ОЖИДАЕМАЯ ПРОДОЛЖИТЕЛЬНОСТЬ ПРЕДСТОЯЩЕЙ ЖИЗНИ ДЛЯ ОТДЕЛЬНЫХ ВОЗРАСТНЫХ ГРУПП за 2022 год	57
ЧИСЛО БРАКОВ И РАЗВОДОВ ПО РАЙОНАМ И ГОРОДСКОМУ ОКРУГУ	58
БРАКИ ПО ВОЗРАСТАМ ЖЕНИХА И НЕВЕСТЫ	59
БРАКИ ПО МЕСЯЦАМ РЕГИСТРАЦИИ	61
РАЗВОДЫ ПО МЕСЯЦАМ РЕГИСТРАЦИИ	61
РАЗВОДЫ ПО ВОЗРАСТАМ БЫВШИХ СУПРУГОВ	62
РАСТОРГНУТЫЕ БРАКИ ПО ЧИСЛУ ОБЩИХ ДЕТЕЙ В ВОЗРАСТЕ ДО 18 ЛЕТ У БЫВШИХ СУПРУГОВ	64
ОБЩИЕ ИТОГИ МИГРАЦИИ НАСЕЛЕНИЯ	65
ИТОГИ МИГРАЦИИ НАСЕЛЕНИЯ ПО РАЙОНАМ И ГОРОДСКОМУ ОКРУГУ.....	66
ВОЗРАСТНОЙ СОСТАВ МИГРАНТОВ	67
ВОЗРАСТНО-ПОЛОВОЙ СОСТАВ МИГРАНТОВ в 2022 году	70
РАСПРЕДЕЛЕНИЕ МИГРАНТОВ ПО ПОЛУ И ВОЗРАСТНЫМ ГРУППАМ в 2022 году (диаграмма)	71
ОБЩИЕ ИТОГИ МИГРАЦИИ НАСЕЛЕНИЯ ПО ТЕРРИТОРИЯМ ПРИБЫТИЯ И ВЫБЫТИЯ	72

МЕЖДУНАРОДНАЯ МИГРАЦИЯ НАСЕЛЕНИЯ.....	73
ИЗМЕНЕНИЯ В АДМИНИСТРАТИВНО-ТЕРРИТОРИАЛЬНОМ И МУНИЦИПАЛЬНОМ УСТРОЙСТВЕ	75
ПРИЛОЖЕНИЯ	81
ЧИСЛЕННОСТЬ НАСЕЛЕНИЯ на 1 января 2023 года	82
ЧИСЛЕННОСТЬ НАСЕЛЕНИЯ ПО ОСНОВНЫМ ВОЗРАСТНЫМ ГРУППАМ на 1 января 2023 года	83
КОЭФФИЦИЕНТЫ НАГРУЗКИ НА ТРУДОСПОСОБНОЕ НАСЕЛЕНИЕ, на на 1 января 2023 года	86
ОБЩИЕ КОЭФФИЦИЕНТЫ РОЖДАЕМОСТИ, СМЕРТНОСТИ И ЕСТЕСТВЕННОГО ПРИРОСТА (УБЫЛИ) НАСЕЛЕНИЯ за 2022 год	89
ОБЩИЕ КОЭФФИЦИЕНТЫ БРАЧНОСТИ И РАЗВОДИМОСТИ за 2022 год.....	90
МЛАДЕНЧЕСКАЯ СМЕРТНОСТЬ.....	91
МАТЕРИНСКАЯ СМЕРТНОСТЬ	92
СРЕДНЕГОДОВАЯ ЧИСЛЕННОСТЬ НАСЕЛЕНИЯ ПО ОТДЕЛЬНЫМ СТРАНАМ МИРА	93
ОБЩИЕ КОЭФФИЦИЕНТЫ РОЖДАЕМОСТИ, СМЕРТНОСТИ И ЕСТЕСТВЕННОГО ПРИРОСТА (УБЫЛИ) НАСЕЛЕНИЯ ПО ОТДЕЛЬНЫМ СТРАНАМ МИРА	95
ОЖИДАЕМАЯ ПРОДОЛЖИТЕЛЬНОСТЬ ЖИЗНИ ПРИ РОЖДЕНИИ ПО ОТДЕЛЬНЫМ СТРАНАМ МИРА.....	97
ЧИСЛЕННОСТЬ БЕЖЕНЦЕВ, ВЫНУЖДЕННЫХ ПЕРЕСЕЛЕНЦЕВ И ЛИЦ, ПОЛУЧИВШИХ ВРЕМЕННОЕ УБЕЖИЩЕ	98
МЕТОДОЛОГИЧЕСКИЕ ПОЯСНЕНИЯ.....	99

**ЧИСЛЕННОСТЬ НАСЕЛЕНИЯ¹⁾,
на начало года**

	Тыс. человек			В % к предыдущему году		
	все насе- ление	в том числе:		все насе- ление	в том числе:	
		город- ское	сель- ское		город- ское	сель- ское
2002 (на 9 октября) ²⁾	1669,2	1108,8	560,4	x	x	x
2010 (на 14 октября) ¹⁾	1716,9	1127,6	589,3	x	x	x
2011	1718,6	1128,3	590,3	100,8	100,6	101,3
2012	1742,6	1127,7	614,9	101,4	99,9	104,2
2013	1768,5	1150,6	617,9	101,5	102,0	100,5
2014	1789,5	1168,4	621,1	101,2	101,5	100,5
2015	1808,8	1182,7	626,1	101,1	101,2	100,8
2016	1821,4	1188,5	632,9	100,7	100,5	101,1
2017	1841,9	1197,0	644,9	101,1	100,7	101,9
2018	1871,3	1203,0	668,3	101,6	100,5	103,6
2019	1913,5	1220,8	692,7	102,2	101,5	103,6
2020	1950,9	1291,8	659,1	102,0	105,8	95,1
2021	1977,3	1321,0	656,3	101,4	102,3	99,6
2021 (на 1 октября) ¹⁾	2001,0	1346,3	654,7	x	x	x
2022	2006,0	1346,9	659,1	101,5	102,0	100,4
2023	2023,8	1357,3	666,5	100,9	100,8	101,1

¹⁾ За 2012–2021 гг. данные приведены с учетом итогов Всероссийской переписи населения 2020 года.

²⁾ Итоги Всероссийских переписей населения.

**ЧИСЛЕННОСТЬ НАСЕЛЕНИЯ МУНИЦИПАЛЬНЫХ РАЙОНОВ
И ГОРОДСКОГО ОКРУГА, на начало года**

Тыс. человек

	2011	2022	2023
Ленинградская область	1718,6	2006,0	2023,8
в том числе:			
муниципальные районы			
Бокситогорский	53,7	51,5	51,0
Волосовский	49,5	50,4	50,2
Волховский	95,0	80,4	79,4
Всеволожский	261,2	527,3	554,3
Выборгский	204,6	196,7	195,4
Гатчинский	233,7	263,7	261,9
Кингисеппский	78,3	84,7	83,8
Киришский	63,9	60,6	59,9
Кировский	101,5	109,1	108,5
Лодейнопольский	30,7	27,8	27,5
Ломоносовский	70,6	80,3	85,3
Лужский	78,3	76,6	75,3
Подпорожский	31,7	26,0	25,5
Приозерский	62,2	57,4	57,0
Сланцевский	43,6	45,8	45,2
Тихвинский	71,2	67,2	66,3
Тосненский	123,2	135,5	133,1
городской округ Сосновоборский	65,7	65,0	64,1

ЧИСЛЕННОСТЬ НАСЕЛЕНИЯ МУНИЦИПАЛЬНЫХ ОБРАЗОВАНИЙ
на 1 января 2023 года

	Тыс. человек		
	все население	в том числе:	
	городское	сельское	
Ленинградская область	2023,8	1357,3	666,5
в том числе муниципальные районы:			
Бокситогорский	51,0	39,3	11,7
городские поселения			
Бокситогорское	16,0	15,7	0,3
Пикалёвское	20,2	20,2	–
Ефимовское	5,3	3,4	1,9
сельские поселения			
Большедворское	1,7	–	1,7
Борское	3,4	–	3,4
Лидское	2,2	–	2,2
Самойловское	2,2	–	2,2
Волосовский	50,2	11,6	38,6
городское поселение			
Волосовское	11,8	11,6	0,1
сельские поселения			
Бегуницкое	7,5	–	7,5
Рабитицкое	5,2	–	5,2
Большеврудское	9,3	–	9,3
Калитинское	6,2	–	6,2
Клопицкое	8,5	–	8,5
Сабское	1,7	–	1,7
Волховский	79,4	57,6	21,8
городские поселения			
Волховское	38,0	38,0	–
Новоладожское	7,3	7,2	0,0
Сясьстройское	13,0	12,4	0,6
сельские поселения			
Вындиноостровское	1,6	–	1,6
Иссадское	1,4	–	1,4
Колчановское	2,7	–	2,7
Пашское	4,6	–	4,6
Потанинское	1,1	–	1,1

	Тыс. человек		
	все население	в том числе:	
		городское	сельское
Бережковское	1,2	–	1,2
Селивановское	1,0	–	1,0
Староладожское	2,4	–	2,4
Усадищенское	1,6	–	1,6
Хваловское	1,0	–	1,0
Кисельнинское	1,8	–	1,8
Свирицкое	0,7	–	0,7
Всеволожский	554,3	393,8	160,5
городские поселения			
Всеволожское	79,5	78,8	0,7
Сертоловское	71,4	70,9	0,5
Муринское	104,9	104,9	0,3
Дубровское	8,4	7,8	0,6
Заневское	87,4	84,6	2,8
Кузьмолдовское	13,5	12,8	0,7
Морозовское	10,7	10,4	0,3
Рахьинское	8,9	3,9	5,0
Свердловское	14,3	12,7	1,6
Токсовское	8,1	7,3	0,8
сельские поселения			
Бугровское	32,0	–	32,0
Агалатовское	13,0	–	13,0
Колтушское	28,8	–	28,8
Куйвозовское	15,7	–	15,7
Лесоловское	9,9	–	9,9
Романовское	10,1	–	10,1
Щегловское	7,3	–	7,3
Юкковское	5,4	–	5,4
Новодевяткинское	25,0	–	25,0
Выборгский	195,4	126,3	69,1
городские поселения			
Выборгское	71,8	71,8	–
Высоцкое	1,1	1,1	–
Каменногорское	13,8	7,1	6,7
Приморское	13,6	6,4	7,2
Светогорское	17,5	16,6	0,9
Рощинское	22,2	16,3	5,9
Советское	9,7	7,1	2,6

	Тыс. человек		
	все население	в том числе:	
		городское	сельское
сельские поселения			
Красносельское	6,6	–	6,6
Первомайское	9,9	–	9,9
Полянское	14,8	–	14,8
Селезнёвское	5,8	–	5,8
Гончаровское	8,6	–	8,6
Гатчинский	261,9	155,0	106,9
городские поселения			
Гатчинское	92,7	92,7	–
Коммунарское	25,8	25,8	–
Вырицкое	18,1	14,9	3,1
Дружногорское	5,8	3,3	2,5
Сиверское	17,3	13,3	4,0
Таицкое	9,3	4,9	4,4
сельские поселения			
Пудомягское	8,2	–	8,2
Большеколпанское	8,9	–	8,9
Веровское	9,7	–	9,7
Войковицкое	6,7	–	6,7
Елизаветинское	6,4	–	6,4
Кобринское	6,1	–	6,1
Новосветское	9,8	–	9,8
Пудостьское	12,7	–	12,7
Рождественское	6,9	–	6,9
Сусанинское	10,0	–	10,0
Сяськелевское	7,4	–	7,4
Кингисеппский	83,8	58,7	25,1
городские поселения			
Кингисеппское	49,2	49,0	0,2
Ивангородское	9,7	9,7	0,0
сельские поселения			
Большелуцкое	6,7	–	6,7
Фалилеевское	1,3	–	1,3
Котельское	3,4	–	3,4
Усть-Лужское	2,5	–	2,5
Кузёмкинское	1,2	–	1,2
Нежновское	1,3	–	1,3

	Тыс. человек		
	все население	в том числе	
		городское	сельское
Опольевское	3,3	–	3,3
Пустомержское	4,0	–	4,0
Вистинское	1,2	–	1,2
Киришский	59,9	52,9	7,0
городские поселения			
Киришское	50,3	50,3	–
Будогощское	3,0	2,5	0,4
сельские поселения			
Глажевское	2,9	–	2,9
Кусинское	0,9	–	0,9
Пчевжинское	1,4	–	1,4
Пчевское	1,4	–	1,4
Кировский	108,5	96,9	11,5
городские поселения			
Кировское	28,1	27,1	1,0
Шлиссельбургское	13,9	13,9	–
Отраденское	25,4	25,4	–
Мгинское	13,0	11,0	2,0
Назиевское	6,7	6,2	0,5
Павловское	3,8	3,3	0,5
Приладожское	6,0	5,7	0,2
Синявинское	4,3	4,3	–
сельские поселения			
Путиловское	2,8	–	2,8
Суховское	1,5	–	1,5
Шумское	3,0	–	3,0
Лодейнопольский	27,5	19,6	7,9
городские поселения			
Лодейнопольское	19,2	18,7	0,5
Свирьстройское	0,9	0,9	–
сельские поселения			
Алеховщинское	3,8	–	3,8
Доможировское	2,2	–	2,2
Янегское	1,4	–	1,4

	Тыс. человек		
	все население	в том числе:	
		городское	сельское
Ломоносовский	85,3	19,7	65,6
городские поселения			
Аннинское	16,8	9,1	7,7
Большеижорское	2,5	2,5	–
Виллозское	11,2	3,1	8,1
Лебяженское	6,2	5,0	1,2
сельские поселения			
Низинское	4,8	–	4,8
Пениковское	3,0	–	3,0
Гостилицкое	4,9	–	4,9
Горбунковское	8,5	–	8,5
Кипенское	6,0	–	6,0
Копорское	2,4	–	2,4
Лаголовское	3,5	–	3,5
Лопухинское	3,0	–	3,0
Оржицкое	3,2	–	3,2
Ропшинское	4,0	–	4,0
Русско-Высоцкое	5,3	–	5,3
Лужский	75,3	40,4	34,9
городские поселения			
Лужское	38,1	37,5	0,6
Толмачёвское	5,4	2,8	2,6
сельские поселения			
Володарское	1,6	–	1,6
Волошовское	1,3	–	1,3
Дзержинское	2,9	–	2,9
Заклинское	4,8	–	4,8
Мшинское	3,7	–	3,7
Оредежское	4,4	–	4,4
Осьминское	2,6	–	2,6
Ям-Тёсовское	2,8	–	2,8
Серебрянское	1,6	–	1,6
Скребловское	2,8	–	2,8
Торковичское	1,3	–	1,3
Ретюнское	1,8	–	1,8

	Тыс. человек		
	все население	в том числе:	
		городское	сельское
Подпорожский	25,5	22,8	2,7
городские поселения			
Подпорожское	16,1	15,8	0,3
Важинское	2,7	2,4	0,3
Вознесенское	2,7	2,2	0,5
Никольское	2,5	2,4	0,1
сельские поселения			
Винницкое	1,5	–	1,5
Приозерский	57,0	22,4	34,6
городские поселения			
Приозерское	18,8	18,5	0,3
Кузнечинское	3,9	3,9	–
сельские поселения			
Севастьяновское	0,7	–	0,7
Раздольевское	1,6	–	1,6
Громовское	2,2	–	2,2
Запорожское	2,8	–	2,8
Красноозёрное	1,0	–	1,0
Ларионовское	2,6	–	2,6
Мельниковское	2,3	–	2,3
Мичуринское	1,8	–	1,8
Ромашкинское	6,6	–	6,6
Плодовское	2,7	–	2,7
Петровское	1,9	–	1,9
Сосновское	8,1	–	8,1
Сланцевский	45,2	34,1	11,1
городские поселения			
Сланцевское	35,3	34,1	1,2
сельские поселения			
Выскатское	2,3	–	2,3
Загивское	1,0	–	1,0
Новосельское	1,9	–	1,9
Гостицкое	1,5	–	1,5
Старопольское	2,5	–	2,5
Черновское	0,7	–	0,7

	Тыс. человек		
	все население	в том числе	
		городское	сельское
Тихвинский	66,3	54,3	12,0
городское поселение			
Тихвинское	56,6	54,3	2,3
сельское поселение			
Мелегежское	1,0	–	1,0
Борское	1,5	–	1,5
Ганьковское	1,0	–	1,0
Горское	1,0	–	1,0
Цвылёвское	1,7	–	1,7
Пашозерское	0,5	–	0,5
Коськовское	0,6	–	0,6
Шугозерское	2,4	–	2,4
Тосненский	133,1	87,7	45,4
городские поселения			
Тосненское	36,7	33,0	3,7
Любанское	8,8	4,4	4,4
Никольское	23,0	21,9	1,1
Красноборское	4,5	4,5	0,0
Рябовское	3,0	3,0	–
Ульяновское	11,5	11,5	–
Фёдоровское	6,1	4,7	1,3
Форносовское	5,0	4,7	0,3
сельские поселения			
Нурминское	3,4	–	3,4
Лисинское	1,9	–	1,9
Тельмановское	27,0	–	27,0
Трубноборское	1,6	–	1,6
Шапкинское	0,6	–	0,6
Городской округ			
Сосновоборский	64,1	64,1	–

**ЧИСЛЕННОСТЬ НАСЕЛЕНИЯ ПО ОСНОВНЫМ ВОЗРАСТНЫМ ГРУППАМ,
на начало года**

Все население

Годы	Тыс. человек				В % к итогу			
	всего	В том числе в возрасте:			всего	в том числе в возрасте:		
		моложе трудо- способ- ного	трудо- способ- ном	старше трудо- способ- ного		моложе трудо- способ- ного	трудо- способ- ном	старше трудо- способ- ного
<i>Оба пола</i>								
2018	1871,3	263,1	1093,7	514,5	100	14,1	58,4	27,5
2019	1913,5	268,3	1116,0	529,2	100	14,0	58,3	27,7
2020	1950,9	271,7	1163,5	515,7	100	13,9	59,7	26,4
2021	1977,3	275,0	1178,5	523,8	100	13,9	59,6	26,5
2022	2006,0	280,1	1221,9	504,0	100	14,0	60,9	25,1
2023	2023,8	284,7	1222,4	516,7	100	14,1	60,4	25,5
<i>Мужчины</i>								
2018	881,1	136,0	591,1	154,0	100	15,4	67,1	17,5
2019	900,0	138,0	600,3	161,7	100	15,3	66,7	18,0
2020	917,7	139,8	621,8	156,1	100	15,2	67,8	17,0
2021	929,1	141,4	626,3	161,4	100	15,2	67,4	17,4
2022	943,2	144,0	645,8	153,4	100	15,3	68,5	16,2
2023	951,0	146,2	644,2	160,6	100	15,4	67,7	16,9
<i>Женщины</i>								
2018	990,2	127,1	502,6	360,5	100	12,8	50,8	36,4
2019	1013,5	130,3	515,7	367,5	100	12,9	50,9	36,2
2020	1033,2	131,9	541,7	359,6	100	12,8	52,4	34,8
2021	1048,2	133,6	552,2	362,3	100	12,7	52,7	34,6
2022	1062,8	136,1	576,1	350,6	100	12,8	54,2	33,0
2023	1072,8	138,5	578,2	356,1	100	12,9	53,9	33,2

Городское население

Годы	Тыс. человек				всего	В % к итогу			
	всего	в том числе в возрасте:				всего	в том числе в возрасте:		
		моложе трудо- способ- ного	трудо- способ- ном	старше трудо- способ- ного			моложе трудо- способ- ного	трудо- способ- ном	старше трудо- способ- ного
<i>Оба пола</i>									
2018	1203,0	169,5	703,9	329,6	100	14,1	58,5	27,4	
2019	1220,8	170,0	711,9	338,8	100	13,9	58,3	27,8	
2020	1291,8	177,5	770,3	343,9	100	13,8	59,6	26,6	
2021	1321,0	180,2	790,6	350,2	100	13,6	59,9	26,5	
2022	1346,9	183,8	825,7	337,4	100	13,6	61,3	25,1	
2023	1357,3	187,5	825,9	343,9	100	13,8	60,9	25,3	
<i>Мужчины</i>									
2018	558,9	87,8	374,5	96,6	100	15,7	67,0	17,3	
2019	567,4	87,8	378,1	101,5	100	15,5	66,6	17,9	
2020	599,7	91,5	406,4	101,8	100	15,2	67,8	17,0	
2021	612,2	92,8	414,0	105,4	100	15,2	67,6	17,2	
2022	624,2	94,4	429,6	100,2	100	15,1	68,8	16,1	
2023	628,4	96,2	428,3	103,9	100	15,3	68,2	16,5	
<i>Женщины</i>									
2018	644,1	81,7	329,4	233,0	100	12,7	51,1	36,2	
2019	653,4	82,2	333,8	237,3	100	12,6	51,1	36,3	
2020	692,1	86,0	363,9	242,1	100	12,4	52,6	35,0	
2021	708,8	87,4	376,5	244,8	100	12,3	53,1	34,6	
2022	722,7	89,4	396,1	237,2	100	12,4	54,8	32,8	
2023	728,9	91,3	397,6	240,0	100	12,5	54,6	32,9	

Годы	Сельское население							
	Тыс. человек				В % к итогу			
	всего	в том числе в возрасте:			всего	в том числе в возрасте:		
моложе трудо- способ- ного		трудо- способ- ном	старше трудо- способ- ного	моложе трудо- способ- ного		трудо- способ- ном	старше трудо- способ- ного	
<i>Оба пола</i>								
2018	668,3	93,6	389,8	184,9	100	14,0	58,3	27,7
2019	692,7	98,3	404,1	190,3	100	14,2	58,3	27,5
2020	659,1	94,2	393,1	171,8	100	14,3	59,6	26,1
2021	656,3	94,8	387,9	173,6	100	14,4	59,1	26,5
2022	659,1	96,3	396,2	166,6	100	14,6	60,1	25,3
2023	666,5	97,2	396,5	172,8	100	14,6	59,5	25,9
<i>Мужчины</i>								
2018	322,2	48,2	216,6	57,4	100	15,0	67,2	17,8
2019	332,6	50,2	222,2	60,2	100	15,1	66,8	18,1
2020	318,0	48,3	215,4	54,3	100	15,2	67,7	17,1
2021	316,9	48,6	212,3	56,0	100	15,3	67,0	17,7
2022	319,0	49,6	216,2	53,2	100	15,5	67,8	16,7
2023	322,6	50,0	215,9	56,7	100	15,5	66,9	17,6
<i>Женщины</i>								
2018	346,1	45,4	173,2	127,5	100	13,1	50,1	36,8
2019	360,1	48,1	181,9	130,1	100	13,4	50,5	36,1
2020	341,1	45,9	177,7	117,5	100	13,5	52,1	34,4
2021	339,4	46,2	175,7	117,5	100	13,6	51,8	34,6
2022	340,1	46,7	180,0	113,4	100	13,7	52,9	33,4
2023	343,9	47,2	180,6	116,1	100	13,7	52,5	33,8

СОСТАВ НАСЕЛЕНИЯ ПО ПОЛУ И ВОЗРАСТУ
на 1 января 2023 года

Все население

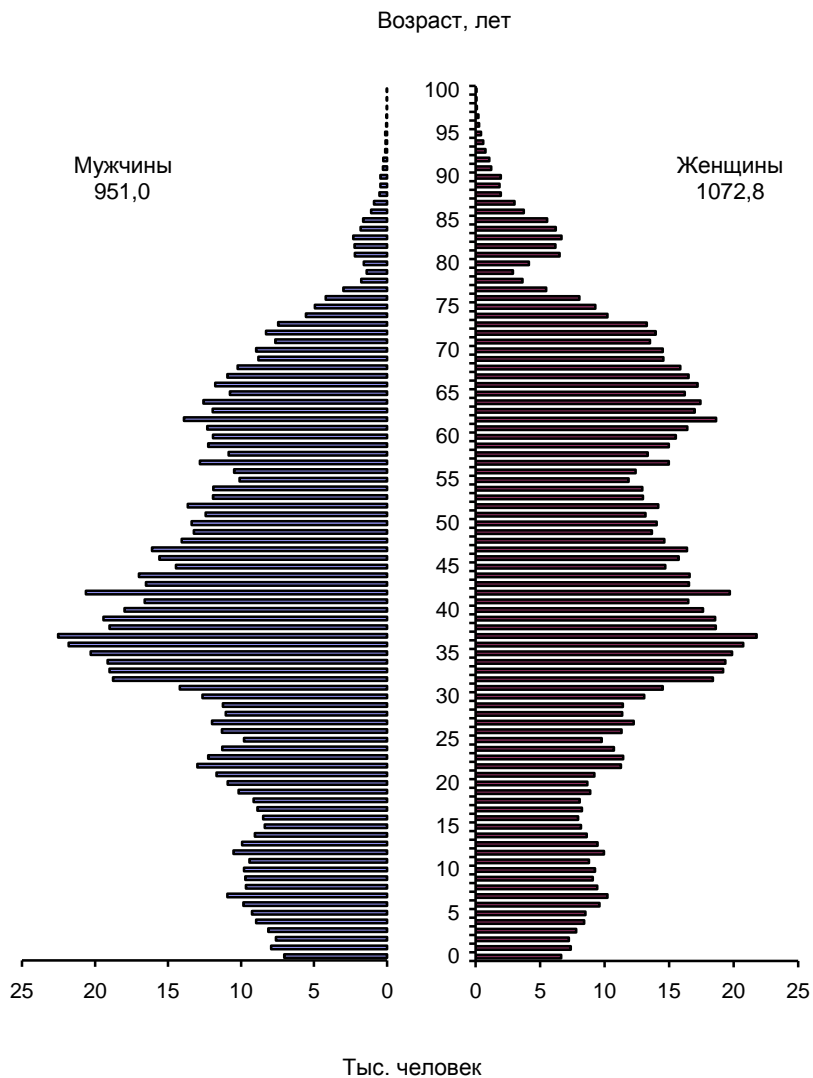
	Человек			В % к итогу		
	оба пола	мужчины	женщины	оба пола	мужчины	женщины
Все население	2023767	950968	1072799	100	100	100
в том числе						
в возрасте, лет						
до 1 года	13658	7035	6623	0,7	0,7	0,6
1–2	30159	15561	14598	1,5	1,6	1,4
3–4	33291	17097	16194	1,6	1,8	1,5
5	17765	9252	8513	0,9	1,0	0,8
6	19440	9839	9601	1,0	1,0	0,9
7	21166	10936	10230	1,0	1,2	0,9
8–9	37891	19380	18511	1,9	2,0	1,7
10–14	94774	48698	46076	4,7	5,1	4,3
15	16545	8385	8160	0,8	0,9	0,8
16–17	33573	17369	16204	1,7	1,8	1,5
18–19	36276	19319	16957	1,8	2,0	1,6
20–24	110412	59122	51290	5,5	6,2	4,8
25–29	111510	55393	56117	5,5	5,8	5,2
30–34	168275	83755	84520	8,3	8,8	7,9
35–39	202658	103084	99574	10,0	10,8	9,3
40–44	175650	88711	86939	8,7	9,3	8,1
45–49	148539	73446	75093	7,3	7,7	7,0
50–54	130538	63288	67250	6,4	6,7	6,3
55–59	124053	56500	67553	6,1	6,0	6,3
60–64	147649	62669	84980	7,3	6,6	7,9
65–69	132886	52526	80360	6,6	5,5	7,5
70 и старше	217059	69603	147456	10,7	7,3	13,7

	Городское население					
	Человек			В % к итогу		
	оба пола	мужчины	женщины	оба пола	мужчины	женщины
Все население	1357252	628354	728898	100	100	100
в том числе						
в возрасте, лет						
до 1 года	9952	5124	4828	0,7	0,8	0,7
1–2	20327	10466	9861	1,5	1,7	1,5
3–4	21826	11223	10603	1,6	1,8	1,5
5	11646	6071	5575	0,9	1,0	0,8
6	12789	6578	6211	0,9	1,0	0,9
7	13989	7218	6771	1,0	1,1	0,9
8–9	24785	12636	12149	1,8	2,0	1,7
10–14	61406	31412	29994	4,5	5,0	4,1
15	10772	5443	5329	0,8	0,9	0,7
16–17	22079	11441	10638	1,6	1,8	1,4
18–19	23951	12624	11327	1,8	2,0	1,5
20–24	77152	40733	36419	5,7	6,5	5,0
25–29	78755	38363	40392	5,8	6,1	5,5
30–34	117170	57717	59453	8,6	9,2	8,1
35–39	138208	69854	68354	10,2	11,1	9,4
40–44	116011	57507	58504	8,6	9,2	8,0
45–49	98886	48000	50886	7,3	7,6	7,0
50–54	85829	40527	45302	6,3	6,4	6,2
55–59	81203	36135	45068	6,0	5,8	6,2
60–64	96546	39993	56553	7,1	6,4	7,7
65–69	87056	33240	53816	6,4	5,3	7,4
70 и старше	146914	46049	100865	10,8	7,3	13,8

Сельское население

	Человек			В % к итогу		
	оба пола	мужчины	женщины	оба пола	мужчины	женщины
Все население	666515	322614	343901	100	100	100
в том числе						
в возрасте, лет						
до 1 года	3706	1911	1795	0,6	0,6	0,5
1–2	9832	5095	4737	1,5	1,6	1,4
3–4	11465	5874	5591	1,7	1,8	1,6
5	6119	3181	2938	0,9	1,0	0,9
6	6651	3261	3390	1,0	1,0	1,0
7	7177	3718	3459	1,1	1,1	1,0
8–9	13106	6744	6362	2,0	2,1	1,9
10–14	33368	17286	16082	5,0	5,4	4,7
15	5773	2942	2831	0,9	0,9	0,8
16–17	11494	5928	5566	1,7	1,8	1,6
18–19	12325	6695	5630	1,8	2,1	1,6
20–24	33260	18389	14871	5,0	5,7	4,3
25–29	32755	17030	15725	4,9	5,3	4,6
30–34	51105	26038	25067	7,7	8,1	7,3
35–39	64450	33230	31220	9,7	10,3	9,1
40–44	59639	31204	28435	8,9	9,7	8,3
45–49	49653	25446	24207	7,4	7,9	7,0
50–54	44709	22761	21948	6,7	7,0	6,4
55–59	42850	20365	22485	6,4	6,3	6,5
60–64	51103	22676	28427	7,7	7,0	8,3
65–69	45830	19286	26544	6,9	6,0	7,7
70 и старше	70145	23554	46591	10,5	7,3	13,5

**РАСПРЕДЕЛЕНИЕ НАСЕЛЕНИЯ ПО ПОЛУ И ВОЗРАСТУ
на 1 января 2023 года**

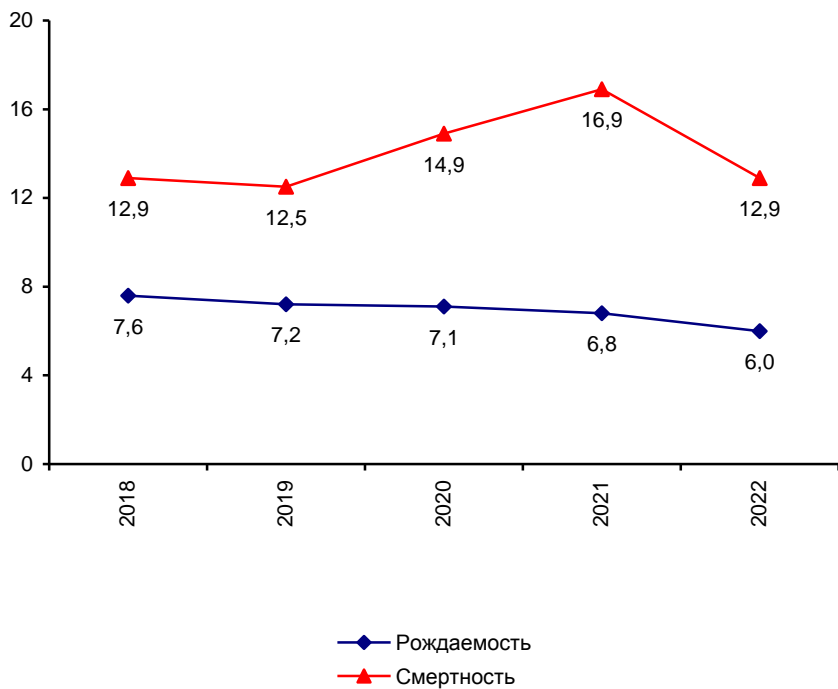


ЕСТЕСТВЕННОЕ ДВИЖЕНИЕ НАСЕЛЕНИЯ

	2018	2019	2020	2021	2022 ¹⁾
Тысяч человек:					
число родившихся	13,9	13,5	13,3	13,0	12,0
число умерших	23,6	23,4	28,1	32,1	25,9
в том числе детей в возрасте до 1 года, человек	46	40	52	47	47
естественный прирост, убыль (-)	-9,7	-9,9	-14,8	-19,1	-13,9
Зарегистрировано, тысяч:					
браков	7,5	7,8	6,6	8,3	10,0
разводов	7,6	7,6	6,4	7,3	6,8
Коэффициенты на 1000 человек населения:					
родившихся	7,6	7,2	7,1	6,8	6,0
умерших	12,9	12,5	14,9	16,9	12,9
в том числе детей в возрасте до 1 года, на 1000 родившихся	3,3	2,9	3,9	3,6	3,8
естественного прироста, убыли (-)	-5,3	-5,3	-7,8	-10,1	-6,9
браков	4,1	4,2	3,5	4,3	5,0
разводов	4,1	4,1	3,4	3,8	3,4

¹⁾ Здесь и далее относительные показатели за 2022 год рассчитаны с учетом итогов Всероссийской переписи населения 2020 года.

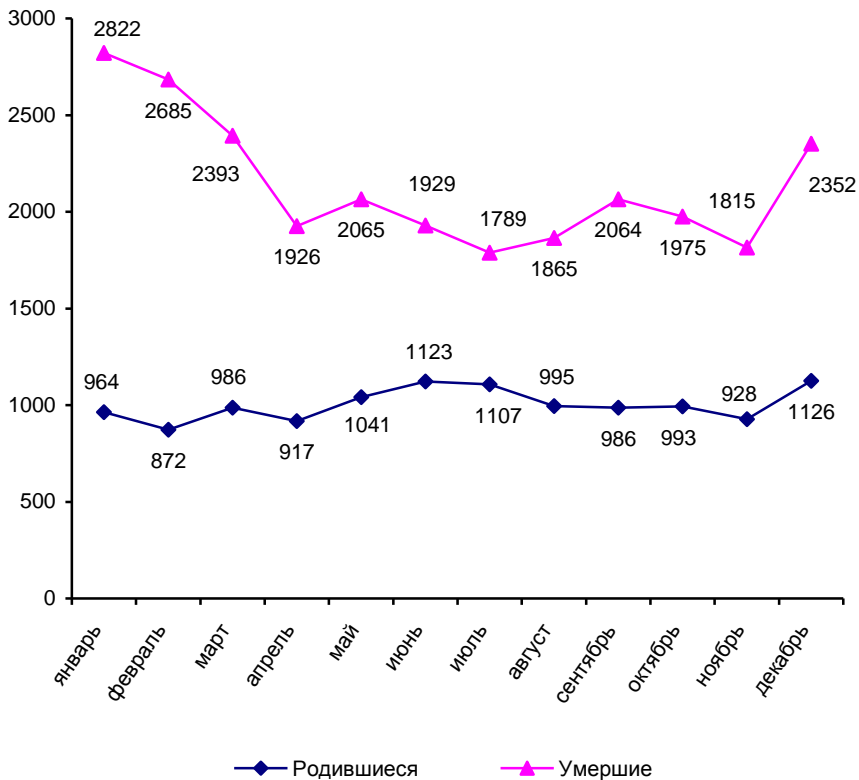
**ОБЩИЕ КОЭФФИЦИЕНТЫ РОЖДАЕМОСТИ И СМЕРТНОСТИ,
в расчете на 1000 человек населения**



В 2022 году за день в среднем регистрировалось:

рождений	–	33
смертей	–	71
браков	–	28
разводов	–	19

**РАСПРЕДЕЛЕНИЕ РОДИВШИХСЯ И УМЕРШИХ¹⁾
ПО КАЛЕНДАРНЫМ МЕСЯЦАМ в 2022 году**



¹⁾ Исключая умерших, месяц смерти которых не указан.

**ЕСТЕСТВЕННОЕ ДВИЖЕНИЕ НАСЕЛЕНИЯ ПО МУНИЦИПАЛЬНЫМ РАЙОНАМ
И ГОРОДСКОМУ ОКРУГУ**

Человек

	Число родившихся				
	2018	2019	2020	2021	2022
Ленинградская область	13950	13478	13304	13028	12038
в том числе:					
муниципальные районы					
Бокситогорский	362	338	343	326	298
Волосовский	376	348	340	318	307
Волховский	621	626	569	567	500
Всеволожский	3213	3303	3384	3381	3301
Выборгский	1444	1385	1302	1293	1104
Гатчинский	1791	1714	1715	1611	1477
Кингисеппский	623	587	562	490	514
Киришский	525	502	503	530	457
Кировский	763	708	716	706	682
Лодейнопольский	229	196	176	196	164
Ломоносовский	432	427	442	473	466
Лужский	559	510	513	462	419
Подпорожский	200	213	195	189	154
Приозерский	487	429	421	377	376
Сланцевский	276	302	282	271	248
Тихвинский	594	556	527	535	460
Тосненский	845	813	754	782	717
городской округ					
Сосновоборский	610	521	560	521	394

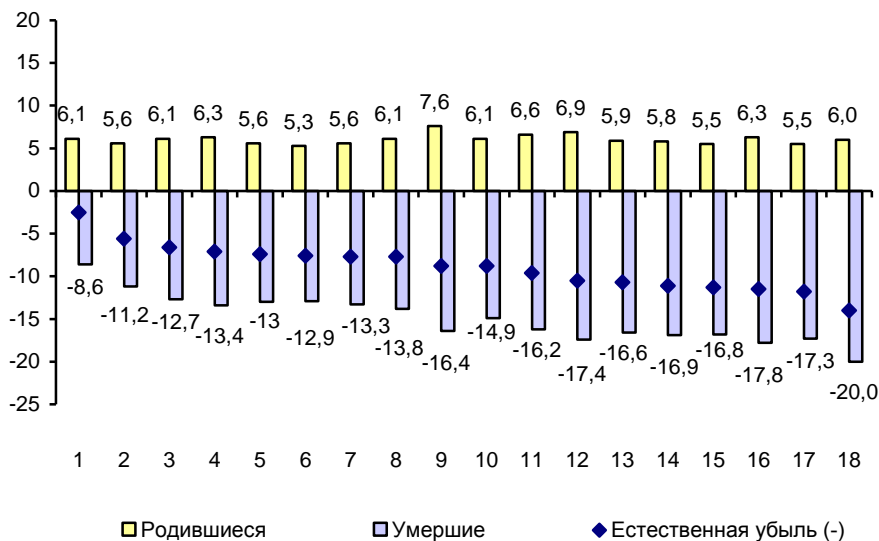
Человек

	Число умерших				
	2018	2019	2020	2021	2022
Ленинградская область	23640	23354	28118	32125	25966
в том числе:					
муниципальные районы					
Бокситогорский	939	870	932	1099	865
Волосовский	981	635	804	836	693
Волховский	1325	1325	1635	1818	1425
Всеволожский	3224	3311	4325	5334	4630
Выборгский	2672	2520	2860	3209	2610
Гатчинский	3226	3076	3918	4343	3414
Кингисеппский	1120	1076	1211	1463	1257
Киришский	913	969	1090	1245	990
Кировский	1262	1306	1577	1761	1459
Лодейнопольский	460	485	582	622	460
Ломоносовский	922	859	1057	1135	931
Лужский	1367	1275	1639	1718	1317
Подпорожский	535	515	577	598	514
Приозерский	893	855	989	1166	927
Сланцевский	754	773	799	985	764
Тихвинский	1071	1096	1293	1403	1159
Тосненский	1545	1681	1947	2379	1733
городской округ					
Сосновоборский	731	727	883	1011	818

Человек

	Естественный прирост, убыль (-)				
	2018	2019	2020	2021	2022
Ленинградская область	-9690	-9876	-14814	-19097	-13928
в том числе:					
муниципальные районы					
Бокситогорский	-577	-532	-589	-773	-567
Волосовский	-305	-287	-464	-518	-386
Волховский	-704	-699	-1066	-1251	-925
Всеволожский	-11	-8	-941	-1953	-1329
Выборгский	-1228	-1135	-1558	-1916	-1506
Гатчинский	-1435	-1362	-2203	-2732	-1937
Кингисеппский	-497	-489	-649	-973	-743
Киришский	-388	-467	-587	-715	-533
Кировский	-499	-598	-861	-1055	-777
Лодейнопольский	-231	-289	-406	-426	-296
Ломоносовский	-490	-432	-615	-662	-465
Лужский	-808	-765	-1126	-1256	-898
Подпорожский	-335	-302	-382	-409	-360
Приозерский	-406	-426	-568	-789	-551
Сланцевский	-478	-471	-517	-714	-516
Тихвинский	-477	-540	-766	-868	-699
Тосненский	-700	-868	-1193	-1597	-1016
городской округ					
Сосновоборский	-121	-206	-323	-490	-424

**ЕСТЕСТВЕННОЕ ДВИЖЕНИЕ НАСЕЛЕНИЯ
ПО МУНИЦИПАЛЬНЫМ РАЙОНАМ И ГОРОДСКОМУ ОКРУГУ в 2022 году,
на 1000 человек населения**

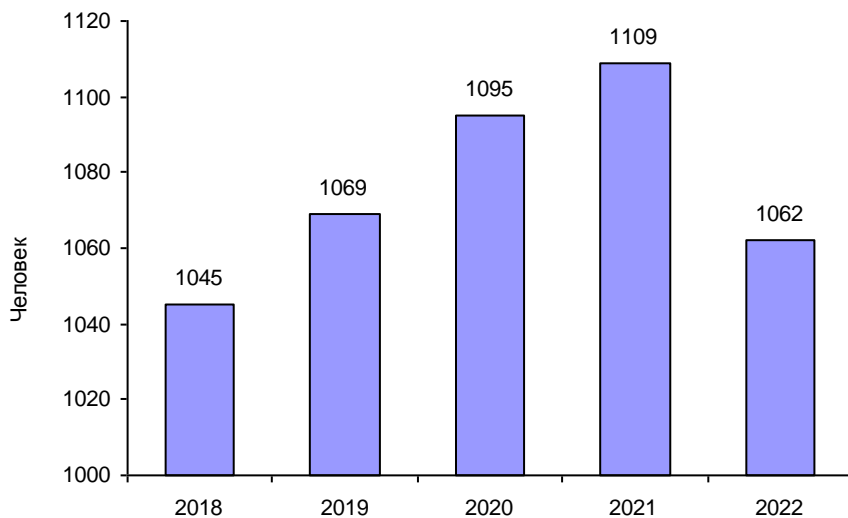


- | | |
|------------------------------------|----------------------|
| 1 – Всеволожский | 10 – Кингисеппский |
| 2 – Ломоносовский | 11 – Приозерский |
| 3 – Сосновоборский городской округ | 12 – Тихвинский |
| 4 – Кировский | 13 – Лодейнопольский |
| 5 – Гатчинский | 14 – Бокситогорский |
| 6 – Тосненский | 15 – Сланцевский |
| 7 – Выборгский | 16 – Волховский |
| 8 – Волосовский | 17 – Лужский |
| 9 – Киришский | 18 – Подпорожский |

РАСПРЕДЕЛЕНИЕ РОДИВШИХСЯ ПО ПОЛУ

	2018	2019	2020	2021	2022
Всего, человек	13950	13478	13304	13028	12038
в том числе:					
мальчиков	7130	6964	6955	6851	6199
девочек	6820	6514	6349	6177	5839
В % ко всем родившимся:					
мальчиков	51,1	51,7	52,3	52,6	51,5
девочек	48,9	48,3	47,7	47,4	48,5

**СООТНОШЕНИЕ РОДИВШИХСЯ ПО ПОЛУ,
на 1000 девочек родилось мальчиков**

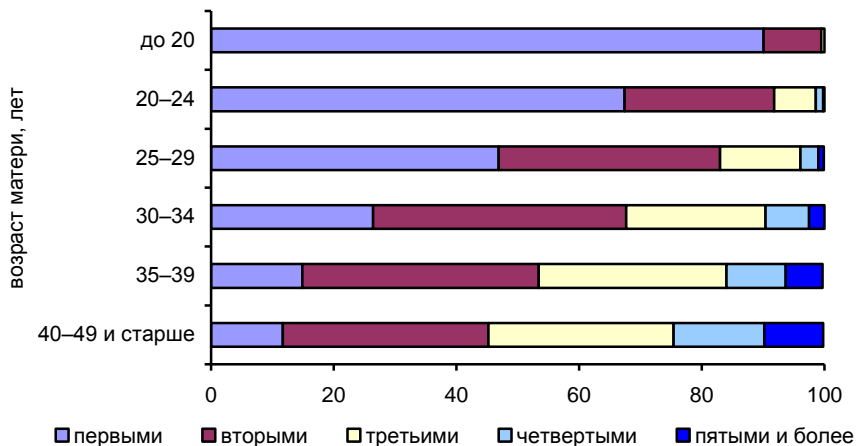


РАСПРЕДЕЛЕНИЕ РОДИВШИХСЯ ПО ОЧЕРЕДНОСТИ РОЖДЕНИЯ И ВОЗРАСТУ МАТЕРИ в 2022 году

Человек

	Всего о	в том числе у матерей в возрасте, лет:					
		до 20	20–24	25–29	30–34	35–39	40–49 и старше
Всего родившихся ¹⁾	1203						
в том числе по очередности рождения:	8	404	1870	3052	3698	2434	573
первыми	4462	364	1260	1431	977	362	67
вторыми	4255	38	457	1103	1528	936	192
третьими	2288	2	128	401	838	745	173
четвертыми	697	–	22	89	264	237	85
пятыми и более	324	–	3	27	91	146	55

РАСПРЕДЕЛЕНИЕ РОДИВШИХСЯ ПО ОЧЕРЕДНОСТИ РОЖДЕНИЯ И ВОЗРАСТУ МАТЕРИ в 2022 году, %



¹⁾ С учетом детей, родившихся у матерей, возраст которых не указан и детей, очередность рождения которых неизвестна.

РАСПРЕДЕЛЕНИЕ РОДИВШИХСЯ ПО ОЧЕРЕДНОСТИ РОЖДЕНИЯ

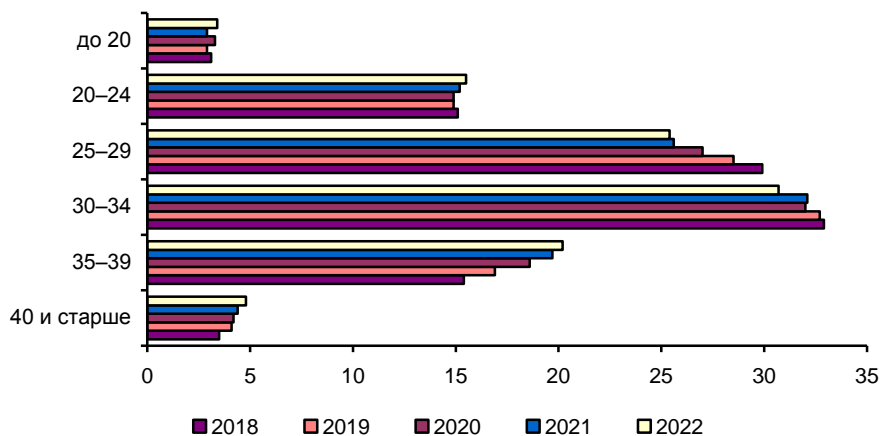
	2018	2019	2020	2021	2022
Всего родившихся, человек ¹⁾	13950	13478	13304	13028	12038
в том числе по очередности рождения:					
первыми	5374	5128	4961	4555	4462
вторыми	5477	5232	4974	4943	4255
третьими	2193	2183	2325	2433	2288
четвертыми	624	640	708	710	697
пятыми и более	277	295	326	379	324
В % к общему числу родившихся:					
первыми	38,5	38,0	37,3	35,0	37,1
вторыми	39,3	38,8	37,4	37,9	35,3
третьими	15,7	16,2	17,5	18,7	19,0
четвертыми	4,5	4,7	5,3	5,4	5,8
пятыми и более	2,0	2,2	2,5	2,9	2,7

¹⁾ С учетом детей, очередность рождения которых неизвестна.

РАСПРЕДЕЛЕНИЕ РОДИВШИХСЯ ПО ВОЗРАСТУ МАТЕРИ

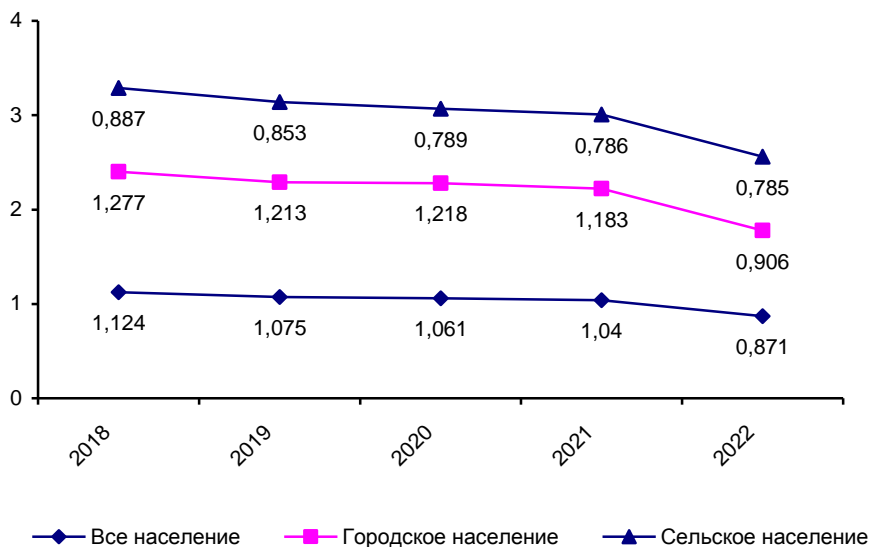
	2018	2019	2020	2021	2022
Всего родившихся, человек ¹⁾	13950	13478	13304	13028	12038
в том числе у матерей в возрасте, лет:					
до 20	426	395	435	382	404
из них моложе 18	115	107	93	91	76
20–24	2104	2008	1979	1982	1870
25–29	4174	3838	3598	3339	3052
30–34	4593	4403	4253	4181	3698
35–39	2153	2278	2469	2563	2434
40–49 и старше	488	549	561	574	573

РАСПРЕДЕЛЕНИЕ РОДИВШИХСЯ ПО ВОЗРАСТУ МАТЕРИ, %



¹⁾ С учетом детей, родившихся у матерей, возраст которых не указан.

**СУММАРНЫЙ КОЭФФИЦИЕНТ РОЖДАЕМОСТИ,
среднее число детей, рожденных женщиной в течение жизни**



**ВОЗРАСТНЫЕ КОЭФФИЦИЕНТЫ РОЖДАЕМОСТИ,
число родившихся на 1000 женщин соответствующего возраста**

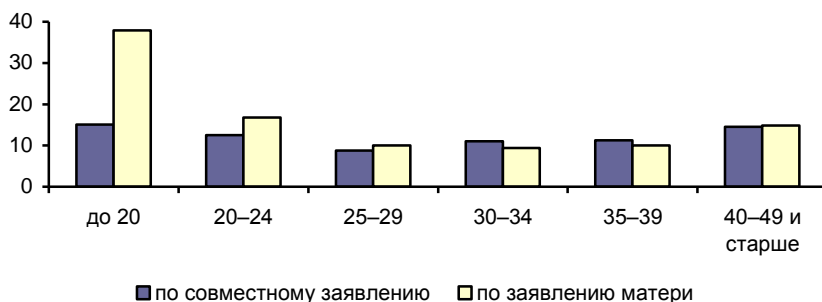
Возрастные группы, лет	2018	2019	2020	2021	2022
15–49	33,1	31,2	30,2	29,2	24,4
в том числе:					
15–19	11,4	10,1	10,6	9,1	9,7
из них					
15–17	4,7	4,4	3,6	3,5	2,9
20–24	52,6	49,2	48,3	47,7	36,7
25–29	68,4	65,9	64,7	62,5	54,6
30–34	56,1	52,6	50,8	50,9	42,5
35–39	29,2	29,3	30,4	30,1	24,9
40–44	6,9	7,6	7,5	7,4	6,3
45–49 и старше	0,4	0,3	0,4	0,3	0,4

РАСПРЕДЕЛЕНИЕ РОДИВШИХСЯ У МАТЕРЕЙ, НЕ СОСТОЯВШИХ В ЗАРЕГИСТРИРОВАННОМ БРАКЕ, ПО ВОЗРАСТУ МАТЕРИ

Человек

	2021			2022		
	всего	из них зарегистрировано		всего	из них зарегистрировано	
		по совместному заявлению родителей	по заявлению матери		по совместному заявлению родителей	по заявлению матери
Всего родившихся у матерей, не состоявших в зарегистрированном браке	2964 ¹⁾	1562	1402	2777 ¹⁾	1326	1451
в том числе у матерей в возрасте, лет:						
до 20	201	68	133	214	61	153
из них						
моложе 18	73	27	46	62	13	49
20–24	557	247	310	548	233	315
25–29	597	338	259	576	270	306
30–34	834	468	366	753	405	348
35–39	600	344	256	518	274	244
40–49 и старше	175	97	78	168	83	85

РЕГИСТРАЦИЯ НОВОРОЖДЕННЫХ ВНЕ БРАКА в 2022 году, в % к общему числу родившихся у матерей соответствующего возраста



¹⁾ С учетом неизвестных и детей, родившихся у матерей, возраст которых не указан.

РАСПРЕДЕЛЕНИЕ УМЕРШИХ ПО ВОЗРАСТУ

	<i>Все население</i>				
	2018	2019	2020	2021	2022
Всего умерших ¹⁾ , человек	23640	23354	28118	32125	25966
в том числе в возрасте, лет:					
0	46	40	52	47	47
1–4	22	12	21	29	19
5–9	12	10	15	16	17
10–14	18	16	20	19	30
15–19	57	38	52	62	53
20–24	80	84	92	110	101
25–29	214	181	192	165	158
30–34	464	428	435	461	354
35–39	697	725	778	773	660
40–44	832	777	928	1019	888
45–49	844	894	1089	1191	1059
50–54	1044	1051	1081	1275	1159
55–59	1783	1704	1950	1925	1525
60–64	2399	2380	2801	3221	2590
65–69	2845	2663	3399	3932	3032
70 и старше	12251	12284	15136	17826	14236
В % к итогу					
0	0,2	0,2	0,2	0,1	0,2
1–4	0,1	0,1	0,1	0,1	0,1
5–9	0,1	0,0	0,1	0,1	0,1
10–14	0,1	0,1	0,1	0,1	0,1
15–19	0,2	0,2	0,2	0,2	0,2
20–24	0,3	0,4	0,3	0,3	0,4
25–29	0,9	0,8	0,7	0,5	0,6
30–34	2,0	1,8	1,5	1,4	1,4
35–39	2,9	3,1	2,8	2,4	2,5
40–44	3,5	3,3	3,3	3,2	3,4
45–49	3,6	3,8	3,9	3,7	4,1
50–54	4,4	4,5	3,8	4,0	4,5
55–59	7,5	7,3	6,9	6,0	5,9
60–64	10,1	10,2	10,0	10,0	10,0
65–69	12,0	11,4	12,1	12,2	11,7
70 и старше	51,8	52,6	53,8	55,5	54,8

¹⁾ Включая лиц неизвестного возраста.

	<i>Мужчины</i>				
	2018	2019	2020	2021	2022
Всего умерших ¹⁾ , человек	11701	11628	13973	15365	12767
в том числе в возрасте, лет:					
0	27	26	37	27	25
1–4	9	8	11	16	11
5–9	7	6	8	8	14
10–14	13	8	13	12	21
15–19	42	23	31	42	35
20–24	62	64	74	84	80
25–29	153	143	136	130	132
30–34	334	322	318	343	270
35–39	520	528	570	546	484
40–44	605	585	695	737	682
45–49	605	649	791	855	755
50–54	756	760	780	897	836
55–59	1211	1176	1328	1265	1007
60–64	1607	1605	1846	2021	1716
65–69	1715	1601	2051	2294	1843
70 и старше	4011	4084	5221	6040	4822
В % к итогу					
0	0,2	0,2	0,3	0,2	0,2
1–4	0,1	0,1	0,1	0,1	0,1
5–9	0,1	0,1	0,1	0,1	0,1
10–14	0,1	0,1	0,1	0,1	0,2
15–19	0,4	0,2	0,2	0,3	0,3
20–24	0,5	0,6	0,5	0,5	0,6
25–29	1,3	1,2	1,0	0,8	1,0
30–34	2,9	2,8	2,3	2,2	2,1
35–39	4,4	4,5	4,1	3,6	3,8
40–44	5,2	5,0	5,0	4,8	5,3
45–49	5,2	5,6	5,7	5,6	5,9
50–54	6,5	6,5	5,6	5,8	6,5
55–59	10,3	10,1	9,5	8,2	7,9
60–64	13,7	13,8	13,2	13,2	13,4
65–69	14,7	13,8	14,7	14,9	14,4
70 и старше	34,3	35,1	37,4	39,3	37,8

¹⁾ Включая лиц неизвестного возраста.

	Окончание				
	Женщины				
	2018	2019	2020	2021	2022
Всего умерших ¹⁾ , человек	11939	11726	14145	16760	13199
в том числе в возрасте, лет:					
0	19	14	15	20	22
1–4	13	4	10	13	8
5–9	5	4	7	8	3
10–14	5	8	7	7	9
15–19	15	15	21	20	18
20–24	18	20	18	26	21
25–29	61	38	56	35	26
30–34	130	106	117	118	84
35–39	177	197	208	227	176
40–44	227	192	233	282	206
45–49	239	245	298	336	304
50–54	288	291	301	378	323
55–59	572	528	622	660	518
60–64	792	775	955	1200	874
65–69	1130	1062	1348	1638	1189
70 и старше	8240	8200	9915	11786	9414
В % к итогу					
0	0,2	0,1	0,1	0,1	0,2
1–4	0,1	0,0	0,1	0,1	0,1
5–9	0,0	0,0	0,0	0,0	0,0
10–14	0,0	0,1	0,0	0,0	0,1
15–19	0,1	0,1	0,1	0,1	0,1
20–24	0,2	0,2	0,1	0,2	0,2
25–29	0,5	0,3	0,4	0,2	0,2
30–34	1,1	0,9	0,8	0,7	0,6
35–39	1,5	1,7	1,5	1,4	1,3
40–44	1,9	1,6	1,6	1,7	1,6
45–49	2,0	2,1	2,1	2,0	2,3
50–54	2,4	2,5	2,1	2,3	2,4
55–59	4,8	4,5	4,4	3,9	3,9
60–64	6,6	6,6	6,8	7,2	6,6
65–69	9,5	9,1	9,5	9,8	9,0
70 и старше	69,0	69,9	70,1	70,3	71,3

¹⁾ Включая лиц неизвестного возраста.

ВОЗРАСТНЫЕ КОЭФФИЦИЕНТЫ СМЕРТНОСТИ

	Число умерших на 1000 человек населения соответствующего возраста и пола				
	2018	2019	2020	2021	2022
Мужчины	13,6	13,3	15,8	17,3	13,5
в том числе					
в возрасте, лет:					
0 ¹⁾	3,5	3,5	5,3	3,7	3,6
1–4	0,2	0,2	0,3	0,4	0,3
5–9	0,2	0,1	0,2	0,2	0,3
10–14	0,3	0,2	0,3	0,3	0,4
15–19	1,0	0,5	0,7	0,9	0,8
20–24	1,4	1,4	1,7	1,9	1,4
25–29	2,2	2,2	2,2	2,3	2,4
30–34	3,7	3,5	3,4	3,8	3,1
35–39	6,6	6,4	6,6	6,0	4,8
40–44	9,0	8,4	9,7	9,9	7,9
45–49	10,2	10,5	12,5	13,2	10,4
50–54	14,2	14,5	14,8	16,6	13,6
55–59	19,2	19,1	22,5	22,6	17,5
60–64	29,4	28,9	32,8	35,2	27,4
65–69	40,4	36,9	46,4	51,2	35,3
70 и старше	74,7	71,6	86,6	96,5	71,8
Женщины	12,3	11,8	14,1	16,6	12,4
в том числе					
в возрасте, лет:					
0 ¹⁾	2,5	2,1	2,3	3,0	3,3
1–4	0,4	0,1	0,3	0,4	0,3
5–9	0,1	0,1	0,1	0,2	0,1
10–14	0,1	0,2	0,2	0,2	0,2
15–19	0,4	0,4	0,5	0,5	0,4
20–24	0,4	0,5	0,4	0,6	0,4
25–29	1,0	0,7	1,0	0,7	0,5
30–34	1,6	1,3	1,4	1,4	1,0
35–39	2,4	2,5	2,6	2,7	1,8
40–44	3,4	2,8	3,3	3,8	2,4
45–49	3,9	3,9	4,5	4,9	4,1
50–54	4,7	4,9	5,1	6,3	4,9
55–59	7,2	6,9	8,5	9,5	7,5
60–64	10,0	9,7	11,9	14,8	10,2
65–69	16,2	14,8	18,4	22,0	14,9
70 и старше	62,6	60,1	70,0	81,3	65,2

¹⁾ Число умерших на 1000 родившихся живыми.

	Число умерших на 1000 человек населения соответствующего возраста и пола				
	2018	2019	2020	2021	2022
Оба пола	12,9	12,5	14,9	16,9	12,9
в том числе в возрасте, лет:					
0 ¹⁾	3,0	2,8	3,8	3,4	3,5
1–4	0,3	0,2	0,3	0,4	0,3
5–9	0,1	0,1	0,2	0,2	0,2
10–14	0,2	0,2	0,2	0,2	0,3
15–19	0,7	0,5	0,6	0,7	0,6
20–24	0,9	1,0	1,1	1,3	0,9
25–29	1,6	1,5	1,6	1,5	1,4
30–34	2,7	2,4	2,5	2,7	2,0
35–39	4,6	4,5	4,6	4,4	3,3
40–44	6,2	5,6	6,5	6,8	5,2
45–49	7,0	7,2	8,4	9,0	7,2
50–54	9,2	9,4	9,7	11,2	9,1
55–59	12,5	12,3	14,8	15,4	12,0
60–64	17,9	17,6	20,5	23,2	17,5
65–69	25,3	23,1	29,0	33,0	23,0
70 и старше	66,1	63,5	75,0	85,9	67,3

¹⁾ Число умерших на 1000 родившихся живыми.

СМЕРТНОСТЬ НАСЕЛЕНИЯ ПО ОСНОВНЫМ ВОЗРАСТНЫМ ГРУППАМ

	Число умерших в возрасте					
	человек			на 100 тыс. человек соответствующего возраста и пола		
	моложе трудоспособного	трудоспособном	старше трудоспособного	моложе трудоспособного	трудоспособном	старше трудоспособного
	<i>Оба пола</i>					
2018	105	5436	18067	37,2	525,2	3536,6
2019	81	5351	17855	28,0	511,1	3429,2
2020	114	6416	21511	38,9	593,0	4270,0
2021	123	6753	25195	41,4	632,8	5028,7
2022	122	6218	19599	43,2	509,9	3843,0
	<i>Мужчины</i>					
2018	60	4284	7333	41,5	763,1	4863,4
2019	49	4249	7290	33,1	751,7	4672,5
2020	74	5078	8758	49,3	875,9	5901,8
2021	70	5239	10008	46,0	921,0	6738,8
2022	76	4896	7780	52,5	761,1	4956,2
	<i>Женщины</i>					
2018	45	1152	10734	32,7	243,0	2980,4
2019	32	1102	10565	22,7	228,6	2896,7
2020	40	1338	12753	28,0	265,9	3586,6
2021	53	1514	15187	36,6	303,5	4315,8
2022	46	1322	11819	33,5	229,1	3348,3

**РАСПРЕДЕЛЕНИЕ УМЕРШИХ ПО ОСНОВНЫМ КЛАССАМ И
ОТДЕЛЬНЫМ ПРИЧИНАМ СМЕРТИ**

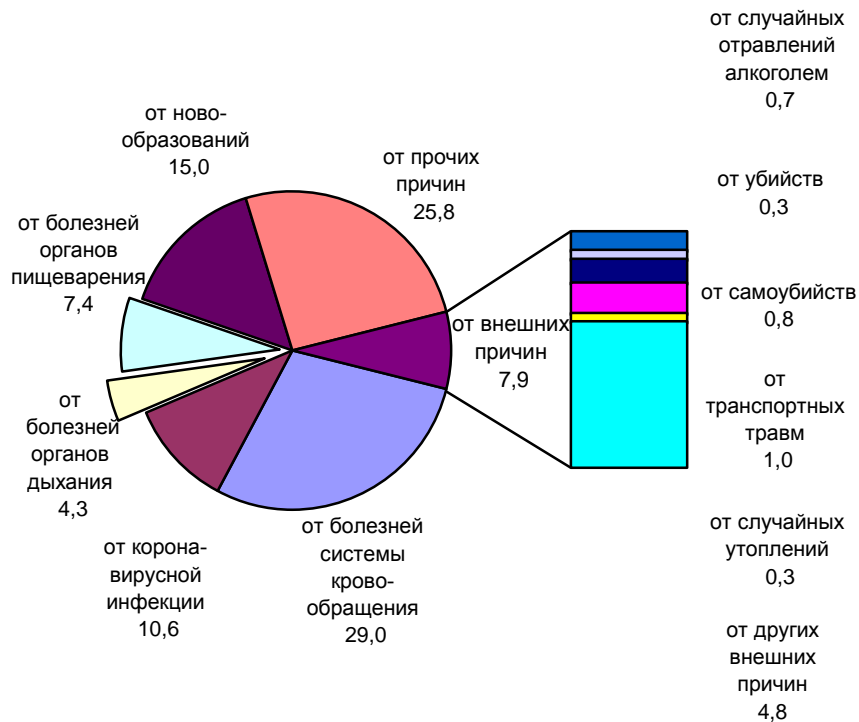
	Человек				
	2018	2019	2020	2021	2022
Всего умерших	23640	23354	28118	32125	25966
в том числе от:					
болезней системы кровообращения	10108	9390	10678	9314	7520
из них от					
инфаркта миокарда	678	575	410	499	528
новообразований	4164	4188	4007	3950	3906
из них от					
злокачественных	4113	4156	3956	3912	3858
внешних причин	2284	2160	2436	2339	2050
из них от:					
случайных					
отравлений алкоголем	292	269	403	299	186
убийств	106	81	91	69	65
самоубийств	244	286	284	247	209
транспортных травм	356	292	357	301	272
случайных утоплений	132	89	103	126	80
болезней					
органов дыхания	885	918	989	1284	1118
из них от:					
пневмонии	469	389	385	679	543
болезней					
органов пищеварения	1414	1688	1954	2046	1933
некоторых инфекционных					
и паразитарных болезней	541	547	447	447	398
из них от:					
туберкулеза	107	77	55	63	46
ВИЧ	361	370	314	311	281
болезней					
мочеполовой системы	215	350	378	389	348
болезней нервной системы	2206	2300	3079	3752	3691
психических расстройств	317	169	116	67	39
болезней эндокринной					
системы, расстройства					
питания и нарушения					
обмена веществ	885	984	1136	1422	1456
из них от:					
сахарного диабета	828	880	984	1277	1379
болезней кожи и					
подкожной клетчатки	31	31	38	45	40
осложнений беременности,					
родов и послеродового					
периода	2	2	2	6	7
из них от					
материнской смертности	2	2	2	6	7
врожденных аномалий	31	37	34	36	37
коронавирусной инфекции,					
вызванной COVID-19	—	—	2227	6268	2756
прочих причин	557	590	597	760	667

Основные показатели демографических процессов Ленинградской области

	<i>На 100 тыс. человек населения</i>				
	2018	2019	2020	2021	2022
Всего умерших	1291,2	1254,3	1492,2	1688,9	1288,7
в том числе от:					
болезней системы кровообращения	552,1	504,3	566,7	489,7	373,2
из них от					
инфаркта миокарда	37,0	30,9	21,8	26,2	26,2
новообразований	227,4	224,9	212,7	207,7	193,9
из них от					
злокачественных	224,6	223,2	209,9	205,7	191,5
внешних причин	124,8	116,0	129,3	123,0	101,7
из них от:					
случайных					
отравлений алкоголем	15,9	14,4	21,4	15,7	9,2
убийств	5,8	4,4	4,8	3,6	3,2
самоубийств	13,3	15,4	15,1	13,0	10,4
транспортных травм	19,4	15,7	18,9	15,8	13,5
случайных утоплений	7,2	4,8	5,5	6,6	4,0
болезней					
органов дыхания	48,3	49,3	52,5	67,5	55,5
из них от:					
пневмонии	25,6	20,9	20,4	35,7	26,9
болезней					
органов пищеварения	77,2	90,7	103,7	107,6	95,9
некоторых инфекционных					
и паразитарных болезней	29,5	29,4	23,7	23,5	19,8
из них от:					
туберкулеза	5,8	4,1	2,9	3,3	2,3
ВИЧ	19,7	19,9	16,7	16,4	13,9
болезней					
мочеполовой системы	11,7	18,8	20,1	20,5	17,3
болезней нервной системы	120,5	123,5	163,4	197,3	183,2
психических расстройств	17,3	9,1	6,2	3,5	1,9
болезней эндокринной					
системы, расстройства					
питания и нарушения					
обмена веществ	48,3	52,8	60,3	74,8	72,3
из них от:					
сахарного диабета	45,2	47,3	52,2	67,1	68,4
болезней кожи и					
подкожной клетчатки	1,7	1,7	2,0	2,4	2,0
осложнений беременности,					
родов и послеродового					
периода	0,1	0,1	0,1	0,3	0,3
из них от					
материнской смертности	0,1	0,1	0,1	0,3	0,3
врожденных аномалий	1,7	2,0	1,8	1,9	1,8
коронавирусной инфекции,					
вызванной COVID-19	–	–	118,2	329,5	136,8
прочих причин	30,6	31,7	31,6	39,7	33,1

	<i>В % к итогу</i>				
	2018	2019	2020	2021	2022
Всего умерших	100	100	100	100	100
в том числе от:					
болезней системы кровообращения	42,8	40,2	38,0	29,0	29,0
из них от					
инфаркта миокарда	2,9	2,5	1,5	1,6	2,0
новообразований	17,6	17,9	14,3	12,3	15,0
из них от					
злокачественных	17,4	17,8	14,1	12,2	14,9
внешних причин	9,7	9,2	8,7	7,3	7,9
из них от:					
случайных					
отравлений алкоголем	1,2	1,2	1,4	0,9	0,7
убийств	0,4	0,3	0,3	0,2	0,3
самоубийств	1,0	1,2	1,0	0,8	0,8
транспортных травм	1,5	1,3	1,3	0,9	1,0
случайных утоплений	0,6	0,4	0,4	0,4	0,3
болезней					
органов дыхания	3,7	3,9	3,5	4,0	4,3
из них от:					
пневмонии	2,0	1,7	1,4	2,1	2,1
болезней					
органов пищеварения	6,0	7,2	6,9	6,4	7,4
некоторых инфекционных					
и паразитарных болезней	2,3	2,3	1,6	1,4	1,5
из них от:					
туберкулеза	0,5	0,3	0,2	0,2	0,2
ВИЧ	1,5	1,6	1,1	1,0	1,1
болезней					
мочеполовой системы	0,9	1,5	1,3	1,2	1,3
болезней нервной системы	9,3	9,8	11,0	11,7	14,2
психических расстройств	1,3	0,7	0,4	0,2	0,2
болезней эндокринной					
системы, расстройства					
питания и нарушения					
обмена веществ	3,7	4,2	4,0	4,4	5,6
из них от:					
сахарного диабета	3,5	3,8	3,5	4,0	5,3
болезней кожи и					
подкожной клетчатки	0,1	0,1	0,1	0,1	0,2
осложнений беременности,					
родов и послеродового					
периода	0,0	0,0	0,0	0,0	0,0
из них от					
материнской смертности	0,0	0,0	0,0	0,0	0,0
врожденных аномалий	0,1	0,2	0,1	0,1	0,1
коронавирусной инфекции,					
вызванной COVID-19	–	–	7,9	19,5	10,6
прочих причин	2,4	2,5	2,2	2,4	2,7

РАСПРЕДЕЛЕНИЕ УМЕРШИХ ПО ОСНОВНЫМ КЛАССАМ И ОТДЕЛЬНЫМ ПРИЧИНАМ СМЕРТИ в 2022 году, %



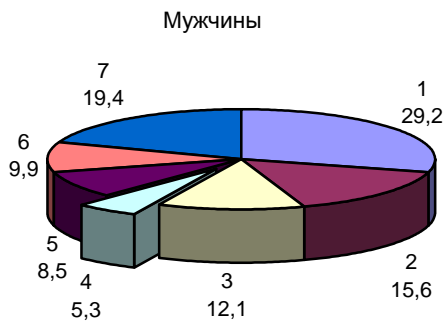
**РАСПРЕДЕЛЕНИЕ УМЕРШИХ ПО ПОЛУ, ОСНОВНЫМ КЛАССАМ И
ОТДЕЛЬНЫМ ПРИЧИНАМ СМЕРТИ**

	<i>Мужчины</i>					
	Человек		На 100 тыс. мужчин		В % к итогу	
	2021	2022	2021	2022	2021	2022
Всего умерших	15365	12767	1727,1	1348,0	100	100
в том числе от:						
болезней системы						
кровообращения	4436	3723	498,6	393,1	28,9	29,2
из них от						
инфаркта миокарда	277	283	31,1	29,9	1,8	2,2
новообразований	2011	1991	226,0	210,2	13,1	15,6
из них от						
злокачественных	1999	1974	224,7	208,4	13,0	15,5
внешних причин	1734	1548	194,9	163,4	11,3	12,1
из них от:						
случайных						
отравлений алкоголем	235	138	26,4	14,6	1,5	1,1
убийств	51	49	5,7	5,2	0,3	0,4
самоубийств	201	168	22,6	17,7	1,3	1,3
транспортных травм	233	220	26,2	23,2	1,5	1,7
случайных утоплений	105	71	11,8	7,5	0,7	0,6
болезней						
органов дыхания	739	676	83,1	71,4	4,8	5,3
из них от:						
пневмонии	375	332	42,2	35,1	2,4	2,6
болезней						
органов пищеварения	1115	1081	125,3	114,1	7,3	8,5
некоторых инфекционных						
и паразитарных болезней	295	251	33,2	26,5	1,9	2,0
из них от:						
туберкулеза	47	30	5,3	3,2	0,3	0,2
ВИЧ	205	181	23,0	19,1	1,3	1,4
болезней						
мочеполовой системы	169	156	19,0	16,5	1,1	1,2
болезней нервной системы	1101	1078	123,8	113,8	7,2	8,4
психических расстройств	38	14	4,3	1,5	0,2	0,1
болезней эндокринной						
системы, расстройства						
питания и нарушения						
обмена веществ	470	511	52,8	54,0	3,0	4,0
из них от:						
сахарного диабета	419	486	47,1	51,3	2,7	3,8
болезней кожи и						
подкожной клетчатки	18	15	2,0	1,6	0,1	0,1
врожденных аномалий	24	18	2,7	1,9	0,2	0,1
коронавирусной инфекции,						
вызванной COVID-19	2717	1264	305,4	133,5	17,7	9,9
прочих причин	498	441	56,0	46,5	3,2	3,5

Женщины

	Человек		На 100 тыс. женщин		В % к итогу	
	2021	2022	2021	2022	2021	2022
Всего умерших	16760	13199	1655,3	1236,1	100	100
в том числе от:						
болезней системы кровообращения	4878	3797	481,8	355,6	29,1	28,8
из них от						
инфаркта миокарда	222	245	21,9	22,9	1,3	1,9
новообразований	1939	1915	191,5	179,3	11,6	14,5
из них от						
злокачественных	1913	1884	188,9	176,4	11,4	14,3
внешних причин	605	502	59,8	47,0	3,6	3,8
из них от:						
случайных						
отравлений алкоголем	64	48	6,3	4,5	0,4	0,4
убийств	18	16	1,8	1,5	0,1	0,1
самоубийств	46	41	4,5	3,8	0,3	0,3
транспортных травм	68	52	6,7	4,9	0,4	0,4
случайных утоплений	21	9	2,1	0,8	0,1	0,1
болезней						
органов дыхания	545	442	53,8	41,4	3,2	3,3
из них от:						
пневмонии	304	211	30,0	19,8	1,8	1,6
болезней						
органов пищеварения	931	852	92,0	79,8	5,5	6,5
некоторых инфекционных						
и паразитарных болезней	152	147	15,0	13,8	0,9	1,1
из них от:						
туберкулеза	16	16	1,6	1,5	0,1	0,1
ВИЧ	106	100	10,5	9,4	0,6	0,8
болезней						
мочеполовой системы	220	192	21,7	18,0	1,3	1,5
болезней нервной системы	2651	2613	261,8	244,7	15,8	19,8
психических расстройств	29	25	2,9	2,3	0,2	0,2
болезней эндокринной						
системы, расстройства						
питания и нарушения						
обмена веществ	952	945	94,0	88,5	5,7	7,2
из них от:						
сахарного диабета	858	893	84,7	83,6	5,1	6,8
болезней кожи и						
подкожной клетчатки	27	25	2,7	2,3	0,2	0,2
врожденных аномалий	12	19	1,2	1,8	0,1	0,1
коронавирусной инфекции,						
вызванной COVID-19	3551	1492	350,7	139,7	21,2	11,3
прочих причин	268	226	26,4	21,2	1,6	1,6

**СМЕРТНОСТЬ ПО ПОЛУ И ОСНОВНЫМ КЛАССАМ ПРИЧИН СМЕРТИ
в 2022 году, %**



- 1 – болезни системы кровообращения
- 2 – новообразования
- 3 – внешние причины
- 4 – болезни органов дыхания

- 5 – болезни органов пищеварения
- 6 – коронавирусная инфекция, вызванная COVID-19
- 7 – прочие

РАСПРЕДЕЛЕНИЕ УМЕРШИХ В ТРУДОСПОСОБНОМ ВОЗРАСТЕ ПО ПОЛУ, ОСНОВНЫМ КЛАССАМ И ОТДЕЛЬНЫМ ПРИЧИНАМ СМЕРТИ

Оба пола

	Человек		На 100 тыс. человек трудоспособном возрасте		В % к итогу	
	2021	2022	2021	2022	2021	2022
Всего умерших	6753	6218	632,8	509,9	100	100
в том числе от:						
болезней системы кровообращения	1480	1452	138,7	119,1	21,9	23,4
из них от						
инфаркта миокарда	92	112	8,6	9,2	1,4	1,8
новообразований	676	786	63,3	64,5	10,0	12,6
из них от						
злокачественных	669	772	62,7	63,3	9,9	12,4
внешних причин	1428	1347	133,8	110,5	21,1	21,7
из них от:						
случайных						
отравлений алкоголем	218	140	20,4	11,5	3,2	2,3
убийств	57	61	5,3	5,0	0,8	1,0
самоубийств	161	132	15,1	10,8	2,4	2,1
транспортных травм	215	192	20,1	15,7	3,2	3,1
случайных утоплений	76	54	7,1	4,4	1,1	0,9
болезней						
органов дыхания	227	266	21,3	21,8	3,4	4,3
из них от:						
пневмонии	171	199	16,0	16,3	2,5	3,2
болезней						
органов пищеварения	909	927	85,2	76,0	13,5	14,9
некоторых инфекционных и паразитарных болезней	383	342	35,9	28,0	5,7	5,5
из них от:						
туберкулеза	46	32	4,3	2,6	0,7	0,5
ВИЧ	289	269	27,1	22,1	4,3	4,3
болезней						
мочеполовой системы	44	36	4,1	3,0	0,7	0,6
болезней нервной системы	181	198	17,0	16,2	2,7	3,2
психических расстройств	37	6	3,5	0,5	0,5	0,1
болезней эндокринной системы, расстройства питания и нарушения обмена веществ	175	169	16,4	13,9	2,6	2,7
из них от:						
сахарного диабета	142	158	13,3	13,0	2,1	2,5
болезней кожи и подкожной клетчатки	9	12	0,8	1,0	0,1	0,2
врожденных аномалий	10	8	0,9	0,7	0,1	0,1
коронавирусной инфекции, вызванной COVID-19	884	376	82,8	30,8	13,1	6,0
прочих причин	310	293	29,1	23,9	4,6	4,7

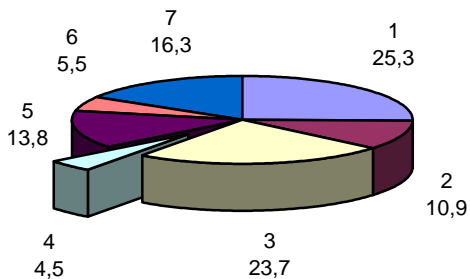
Мужчины

	Человек		На 100 тыс. мужчин в трудоспособном возрасте		В % к итогу	
	2021	2022	2021	2022	2021	2022
Всего умерших	5239	4896	921,0	761,1	100	100
в том числе от:						
болезней системы						
кровообращения	1242	1238	218,3	192,5	23,7	25,3
из них от						
инфаркта миокарда	83	100	14,6	15,5	1,6	2,0
новообразований	438	534	77,0	83,0	8,4	10,9
из них от						
злокачественных	432	525	75,9	81,6	8,2	10,7
внешних причин	1228	1158	215,9	180,5	23,4	23,7
из них от:						
случайных						
отравлений алкоголем	181	111	31,8	17,3	3,5	2,3
убийств	45	48	7,9	7,5	0,9	1,0
самоубийств	140	113	24,6	17,6	2,7	2,3
транспортных травм	183	166	32,2	25,8	3,5	3,4
случайных утоплений	69	49	12,1	7,6	1,3	1,0
болезней						
органов дыхания	180	220	31,6	34,2	3,4	4,5
из них от:						
пневмонии	134	167	23,6	26,0	2,6	3,4
болезней						
органов пищеварения	644	677	113,2	105,2	12,3	13,8
некоторых инфекционных						
и паразитарных болезней	267	228	46,9	35,4	5,1	4,7
из них от:						
туберкулеза	37	23	6,5	3,6	0,7	0,5
ВИЧ	197	175	34,6	27,2	3,8	3,6
болезней						
мочеполовой системы	30	30	5,3	4,7	0,6	0,6
болезней нервной системы	141	147	24,8	22,9	2,7	3,0
психических расстройств	25	3	4,4	0,5	0,5	0,1
болезней эндокринной						
системы, расстройства						
питания и нарушения						
обмена веществ	130	128	22,9	20,0	2,5	2,6
из них от:						
сахарного диабета	106	120	18,6	18,7	2,0	2,5
болезней кожи и						
подкожной клетчатки	9	9	1,6	1,4	0,2	0,2
врожденных аномалий	9	5	1,6	0,8	0,2	0,1
коронавирусной инфекции,						
вызванной COVID-19	632	269	111,1	41,8	12,1	5,5
прочих причин	264	250	46,4	38,2	4,9	5,1

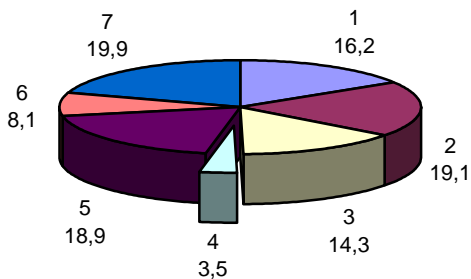
	Женщины					
	Человек		На 100 тыс. женщин в трудоспособном возрасте		В % к итогу	
	2021	2022	2021	2022	2021	2022
Всего умерших	1514	1322	303,5	229,1	100	100
в том числе от:						
болезней системы кровообращения	238	214	47,7	37,1	15,7	16,2
из них от						
инфаркта миокарда	9	12	1,8	2,1	0,6	0,9
новообразований	238	252	47,7	43,7	15,7	19,1
из них от						
злокачественных	237	247	47,5	42,8	15,6	18,7
внешних причин	200	189	40,1	32,8	13,2	14,3
из них от:						
случайных						
отравлений алкоголем	37	29	7,4	5,0	2,4	2,2
убийств	12	13	2,4	2,3	0,8	1,0
самоубийств	21	19	4,2	3,3	1,4	1,4
транспортных травм	32	26	6,4	4,5	2,1	2,0
случайных утоплений	7	5	1,4	0,9	0,5	0,4
болезней						
органов дыхания	47	46	9,4	8,0	3,1	3,5
из них от:						
пневмонии	37	32	7,4	5,5	2,4	2,4
болезней						
органов пищеварения	265	250	53,1	43,3	17,5	18,9
некоторых инфекционных и паразитарных болезней	116	114	23,3	19,8	7,7	8,6
из них от:						
туберкулеза	9	9	1,8	1,6	0,6	0,7
ВИЧ	92	94	18,4	16,3	6,1	7,1
болезней						
мочеполовой системы	14	6	2,8	1,0	0,9	0,5
болезней нервной системы	40	51	8,0	8,8	2,6	3,9
психических расстройств	12	3	2,4	0,5	0,8	0,2
болезней эндокринной системы, расстройства питания и нарушения обмена веществ	45	41	9,0	7,1	3,0	3,1
из них от:						
сахарного диабета	36	38	7,2	6,6	2,4	2,9
болезней кожи и подкожной клетчатки	–	3	–	0,5	–	0,2
врожденных аномалий	1	3	0,2	0,5	0,1	0,2
коронавирусной инфекции, вызванной COVID-19	252	107	50,5	18,5	16,6	8,1
прочих причин	46	43	9,3	7,5	3,1	3,2

**СМЕРТНОСТЬ В ТРУДОСПОСОБНОМ ВОЗРАСТЕ
ПО ПОЛУ И ОСНОВНЫМ КЛАССАМ ПРИЧИН СМЕРТИ в 2022 году, %**

Мужчины



Женщины



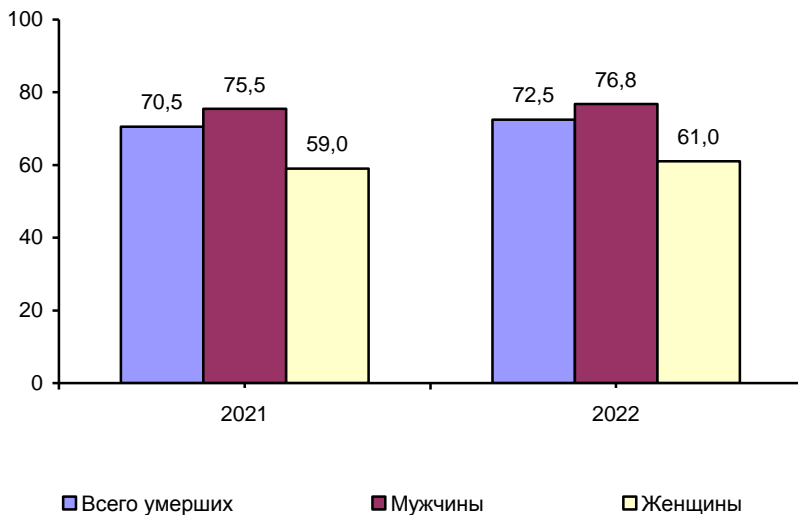
- 1 – болезни системы кровообращения
- 2 – новообразования
- 3 – внешние причины
- 4 – болезни органов дыхания

- 5 – болезни органов пищеварения
- 6 – коронавирусная инфекция, вызванная COVID-19
- 7 – прочие

**СМЕРТНОСТЬ ОТ ПРИЧИН,
СВЯЗАННЫХ С УПОТРЕБЛЕНИЕМ АЛКОГОЛЯ**

		Человек	
		2021	2022
<i>Все население</i>			
Всего умерших		1014	665
в том числе			
в трудоспособном возрасте		715	482
<i>Мужчин</i>			
Всего умерших		709	483
в том числе			
в трудоспособном возрасте		535	371
<i>Женщин</i>			
Всего умерших		305	182
в том числе			
в трудоспособном возрасте		180	111

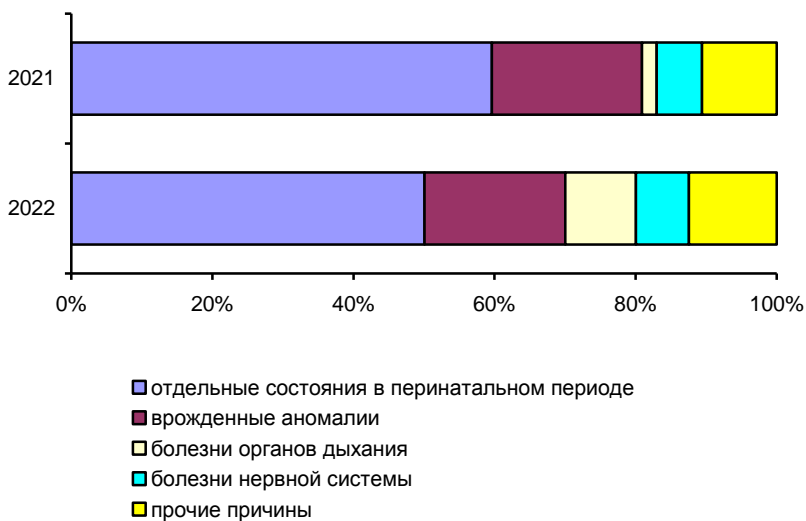
**СМЕРТНОСТЬ ОТ ПРИЧИН, СВЯЗАННЫХ С УПОТРЕБЛЕНИЕМ АЛКОГОЛЯ,
в трудоспособном возрасте к общему числу умерших
соответствующего пола, %**



МЛАДЕНЧЕСКАЯ СМЕРТНОСТЬ

	Человек		На 10000 родившихся живыми	
	2021	2022	2021	2022
Всего умерших детей в возрасте до 1 года	47	47	36,0	38,0
в том числе от:				
отдельных состояний, возникающих в перинатальном периоде	28	20	21,4	16,2
врожденных аномалий (пороков развития), деформаций и хромосомных нарушений	10	8	7,7	6,5
болезней органов дыхания	1	4	0,8	3,2
болезней нервной системы	3	–	2,3	–
внешних причин	1	3	0,8	2,4
некоторых инфекционных и паразитарных болезней	3	7	2,3	5,7
прочих причин	1	5	0,7	4,0

СТРУКТУРА МЛАДЕНЧЕСКОЙ СМЕРТНОСТИ ПО ПРИЧИНАМ



ПЕРИНАТАЛЬНАЯ СМЕРТНОСТЬ

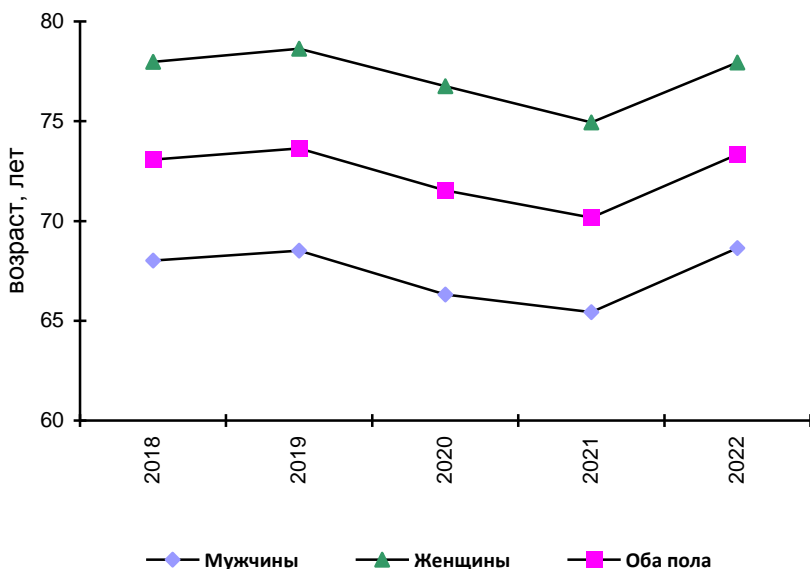
	Умершие в перинатальном периоде, человек			Коэффициент перинатальной смертности		
	всего	в том числе:		на 1000 родившихся живыми и мертвыми всего	на 1000 родившихся живыми	
		мертво-рожденные	умершие в возрасте до 7 дней		мертво-рожденные	умершие в возрасте до 7 дней
<i>2018 год</i>						
оба пола	96	84	12	6,84	5,99	0,86
мальчики	55	46	9	7,66	6,41	1,26
девочки	41	38	3	5,98	5,54	0,44
<i>2019 год</i>						
оба пола	91	76	15	6,71	5,61	1,11
мальчики	47	40	7	6,71	5,71	1,01
девочки	44	36	8	6,72	5,50	1,23
<i>2020 год</i>						
оба пола	110	94	16	8,21	7,02	1,20
мальчики	65	53	12	9,28	7,56	1,73
девочки	45	41	4	7,04	6,42	0,63
<i>2021 год</i>						
оба пола	113	94	19	8,61	7,16	1,46
мальчики	56	46	10	8,12	6,67	1,46
девочки	57	48	9	9,16	7,71	1,46
<i>2022 год</i>						
оба пола	91	80	11	7,51	6,60	0,91
мальчики	49	42	7	7,85	6,73	1,13
девочки	42	38	4	7,15	6,47	0,69

ОЖИДАЕМАЯ ПРОДОЛЖИТЕЛЬНОСТЬ ЖИЗНИ ПРИ РОЖДЕНИИ

Число лет

	Всего по области			Городское население			Сельское население		
	все население	мужчины	женщины	все население	мужчины	женщины	все население	мужчины	женщины
2018	73,07	68,01	77,98	71,89	66,36	77,23	75,55	71,55	79,61
2019	73,64	68,51	78,64	72,63	67,14	77,85	75,83	71,62	80,30
2020	71,53	66,32	76,75	70,85	65,14	76,53	73,10	69,11	77,27
2021	70,17	65,43	74,94	69,36	64,24	74,42	72,07	68,22	76,08
2022	73,33	68,65	77,94	72,41	67,29	77,42	75,45	71,68	79,21

ОЖИДАЕМАЯ ПРОДОЛЖИТЕЛЬНОСТЬ ЖИЗНИ ПРИ РОЖДЕНИИ



ОЖИДАЕМАЯ ПРОДОЛЖИТЕЛЬНОСТЬ ПРЕДСТОЯЩЕЙ ЖИЗНИ ДЛЯ ОТДЕЛЬНЫХ ВОЗРАСТНЫХ ГРУПП за 2022 год

Число лет

Возраст, лет	Всего по области			Городское население			Сельское население		
	все население	мужчины	женщины	все население	мужчины	женщины	все население	мужчины	женщины
0	73,33	68,65	77,94	72,41	67,29	77,42	75,45	71,68	79,21
1	72,59	67,90	77,20	71,70	66,55	76,74	74,61	70,89	78,31
2	71,63	66,95	76,23	70,75	65,58	75,76	73,65	69,91	77,34
3	70,65	65,97	75,26	69,76	64,61	74,78	72,69	68,93	76,34
4	69,67	65,00	74,27	68,78	63,64	73,79	71,69	67,94	75,40
5–9	68,68	64,01	73,27	67,80	62,66	72,81	70,70	66,96	74,43
10–14	63,73	59,08	68,30	62,87	57,77	67,85	65,74	62,03	69,49
15–19	58,83	54,21	63,37	57,98	52,92	62,90	60,81	57,09	64,54
20–24	54,00	49,40	58,50	53,14	48,10	58,03	55,99	52,30	59,67
25–29	49,24	44,73	53,62	48,38	43,43	53,14	51,24	47,61	54,82
30–34	44,57	40,22	48,74	43,69	38,89	48,28	46,58	43,19	49,88
35–39	39,99	35,80	43,95	39,13	34,49	43,50	41,97	38,72	45,08
40–44	35,62	31,61	39,33	34,80	30,37	38,87	37,51	34,38	40,46
45–49	31,49	27,78	34,78	30,72	26,64	34,31	33,27	30,34	35,94
50–54	27,55	24,13	30,45	26,83	23,06	29,99	29,23	26,52	31,59
55–59	23,72	20,65	26,14	23,08	19,72	25,69	25,24	22,78	27,26
60–64	20,02	17,30	22,03	19,44	16,48	21,59	21,42	19,22	23,14
65–69	16,61	14,46	18,05	16,12	13,79	17,64	17,85	16,12	19,10
70–74	13,33	11,78	14,25	12,90	11,24	13,85	14,47	13,21	15,28
75–79	10,30	9,34	10,79	9,89	8,86	10,41	11,40	10,71	11,79
80–84	7,48	7,04	7,64	7,11	6,61	7,29	8,48	8,30	8,59
85 и старше	5,16	5,10	5,19	4,81	4,58	4,89	6,11	6,70	6,00

ЧИСЛО БРАКОВ И РАЗВОДОВ ПО РАЙОНАМ И ГОРОДСКОМУ ОКРУГУ

	Число браков		Прирост, сниже- ние (-)	Число разводов		Прирост, сниже- ние (-)
	2021	2022		2021	2022	
Ленинградская область	8256	10039	1783	7267	6753	-514
в том числе:						
муниципальные районы:						
Бокситогорский	258	323	65	243	202	-41
Волосовский	309	373	64	226	213	-13
Волховский	552	485	-67	361	329	-32
Всеволожский	1039	1265	226	1248	985	-263
Выборгский	863	1061	198	725	650	-75
Гатчинский	1113	1257	144	939	992	53
Кингисеппский	419	555	136	315	343	28
Киришский	394	438	44	273	263	-10
Кировский	529	594	65	470	445	-25
Лодейнопольский	122	161	39	105	108	3
Ломоносовский	231	304	73	343	232	-111
Лужский	430	748	318	340	326	-14
Подпорожский	139	186	47	114	122	8
Приозерский	288	530	242	222	239	17
Сланцевский	265	275	10	222	227	5
Тихвинский	374	424	50	337	281	-56
Тосненский	565	564	-1	478	487	9
городской округ						
Сосновоборский	366	496	130	306	309	3

БРАКИ ПО ВОЗРАСТАМ ЖЕНИХА И НЕВЕСТЫ

	<i>Мужчины</i>				
	2018	2019	2020	2021	2022
Всего вступивших в брак	7530	7796	6638	8256	10039
в том числе					
в возрасте, лет:					
до 18	5	11	1	3	4
18–24	1114	1107	994	1137	1349
25–34	3305	3240	2599	3118	3667
35 и старше	3106	3438	3044	3998	5019
Из общего числа вступивших в брак не состояли в браке ранее	4562	4471	3871	4833	5507
в % ко всем вступившим в брак					
в возрасте, лет:					
до 18	0,1	0,1	0,0	0,0	0,0
18–24	14,8	14,2	15,0	13,8	13,4
25–34	43,9	41,6	39,2	37,8	36,5
35 и старше	41,2	44,1	45,9	48,4	50,0
Из общего числа вступивших в брак не состояли в браке ранее	60,6	57,3	58,3	58,5	54,9

	<i>Окончание</i>				
	<i>Женщины</i>				
	2018	2019	2020	2021	2022
Всего вступивших в брак	7530	7796	6638	8256	10039
в том числе					
в возрасте, лет:					
до 18	34	41	25	26	24
18–24	1799	1767	1540	1767	2101
25–34	2923	2808	2349	2795	3341
35 и старше	2774	3180	2724	3668	4573
Из общего числа вступивших в брак не состояли в браке ранее	4061	3962	3362	4267	5203
в % ко всем вступившим в брак					
в возрасте, лет:					
до 18	0,5	0,5	0,4	0,3	0,2
18–24	23,9	22,7	23,2	21,4	20,9
25–34	38,8	36,0	35,4	33,9	33,3
35 и старше	36,8	40,8	41,0	44,4	45,6
Из общего числа вступивших в брак не состояли в браке ранее	53,9	50,8	50,6	51,7	51,8

БРАКИ ПО МЕСЯЦАМ РЕГИСТРАЦИИ

Месяц	2018	2019	2020	2021	2022
январь	471	396	398	369	396
февраль	411	398	514	455	491
март	601	566	504	574	527
апрель	624	500	363	535	567
май	413	393	176	352	385
июнь	847	736	491	816	803
июль	972	962	746	1093	1164
август	1156	1101	855	1090	1086
сентябрь	845	845	809	902	1211
октябрь	385	690	710	858	1391
ноябрь	413	630	544	635	1151
декабрь	392	579	528	577	867

РАЗВОДЫ ПО МЕСЯЦАМ РЕГИСТРАЦИИ

Месяц	2018	2019	2020	2021	2022
январь	622	616	646	440	505
февраль	559	562	581	527	453
март	668	628	533	709	606
апрель	644	673	195	712	554
май	647	583	225	609	551
июнь	635	563	507	617	558
июль	685	701	579	645	586
август	622	626	653	641	639
сентябрь	582	684	661	590	563
октябрь	688	696	638	608	597
ноябрь	645	582	594	588	601
декабрь	570	723	614	581	540

РАЗВОДЫ ПО ВОЗРАСТАМ БЫВШИХ СУПРУГОВ

	<i>Мужчины</i>				
	2018	2019	2020	2021	2022
Всего					
расторгнувших брак	7567	7637	6426	7267	6753
в том числе в					
возрасте, лет:					
до 18	–	–	–	–	–
18–24	211	195	161	196	163
25–34	1764	1548	1255	1246	1089
35–39	839	784	641	746	655
40–49	1058	1059	881	987	980
50–59	575	501	392	517	532
60 и старше	230	239	204	222	245
возраст не указан	2890	3311	2892	3353	3092
В % ко всем					
расторгнутым					
бракам					
в возрасте, лет:					
до 18	–	–	–	–	–
18–24	2,8	2,5	2,5	2,7	2,4
25–34	23,3	20,3	19,5	17,1	16,1
35–39	11,1	10,3	10,0	10,3	9,7
40–49	14,0	13,9	13,7	13,6	14,5
50–59	7,6	6,6	6,1	7,1	7,9
60 и старше	3,0	3,1	3,2	3,1	3,6
возраст не указан	38,2	43,3	45,0	46,1	45,8

	<i>Женщины</i>				
	2018	2019	2020	2021	2022
Всего					
расторгнувших брак	7567	7637	6426	7267	6753
в том числе в					
возрасте, лет:					
до 18	1	1	2	1	1
18–24	581	519	440	495	466
25–34	2669	2549	2178	2371	2075
35–39	1089	1119	1052	1282	1258
40–49	1128	1277	1109	1339	1502
50–59	552	477	405	506	501
60 и старше	187	221	168	207	213
возраст не указан	1360	1474	1072	1066	762
В % ко всем					
расторгнутым					
бракам					
в возрасте, лет:					
до 18	0,0	0,0	0,0	0,0	0,0
18–24	7,6	6,8	6,8	6,8	6,9
25–34	35,3	33,4	33,9	32,6	30,7
35–39	14,4	14,7	16,4	17,6	18,6
40–49	14,9	16,7	17,3	18,4	22,2
50–59	7,3	6,2	6,3	7,0	7,4
60 и старше	2,5	2,9	2,6	2,8	3,1
возраст не указан	18,0	19,3	16,7	14,7	11,2

**РАСТОРГНУТЫЕ БРАКИ ПО ЧИСЛУ ОБЩИХ ДЕТЕЙ
В ВОЗРАСТЕ ДО 18 ЛЕТ У БЫВШИХ СУПРУГОВ**

	2018	2019	2020	2021	2022
Всего расторгнуто браков	7567	7637	6426	7267	6753
в том числе:					
без детей	3545	3372	2801	3212	3134
с детьми	4022	4265	3625	4055	3619
Число детей в распавшихся семьях	5283	5708	4925	5677	5167
В % к общему числу расторгнутых браков					
без детей	46,8	44,2	43,6	44,2	46,4
с детьми	53,2	55,8	56,4	55,8	53,6

ОБЩИЕ ИТОГИ МИГРАЦИИ НАСЕЛЕНИЯ

Человек

	2021			2022		
	число прибыв- ших	число выбыв- ших	мигра- ционный прирост, снижение(-)	число прибыв- ших	число выбыв- ших	мигра- ционный прирост, снижение(-)
Ленинградская область – всего						
Миграция – всего	108021	70049	37972	105108	73435	31673
из нее:						
в пределах России	95323	65345	29978	94031	64066	29965
в том числе:						
внутрирегиональная	17478	17478	–	17391	17391	–
межрегиональная	77845	47867	29978	76640	46675	29965
международная	12698	4704	7994	11077	9369	1708
в том числе:						
со странами СНГ	11983	4281	7702	10486	8668	1818
с другими зарубеж- ными странами	715	423	292	591	701	-110
Городская местность						
Миграция – всего	69277	46133	23144	67795	47524	20271
из нее:						
в пределах России	61235	42953	18282	61047	41404	19643
в том числе:						
внутрирегиональная	9824	10277	-453	10153	10029	124
межрегиональная	51411	32676	18735	50894	31375	19519
международная	8042	3180	4862	6748	6120	628
в том числе:						
со странами СНГ	7589	2877	4712	6382	5643	739
с другими зарубеж- ными странами	453	303	150	366	477	-111
Сельская местность						
Миграция – всего	38744	23916	14828	37313	25911	11402
из нее:						
в пределах России	34088	22392	11696	32984	22662	10322
в том числе:						
внутрирегиональная	7654	7201	453	7238	7362	-124
межрегиональная	26434	15191	11243	25746	15300	10446
международная	4656	1524	3132	4329	3249	1080
в том числе:						
со странами СНГ	4394	1404	2990	4104	3025	1079
с другими зарубеж- ными странами	262	120	142	225	224	1

ИТОГИ МИГРАЦИИ НАСЕЛЕНИЯ ПО РАЙОНАМ И ГОРОДСКОМУ ОКРУГУ

Человек

	2021			2022		
	число прибыв- ших	число выбыв- ших	мигра- ционный прирост, снижение (-)	число прибыв- ших	число выбыв- ших	мигра- ционный прирост, снижение (-)
Ленинградская область	108021	70049	37972	105108	73435	31673
в том числе:						
муниципальные районы						
Бокситогорский	2122	2161	-39	2214	2178	36
Волосовский	2679	2148	531	2438	2284	154
Волховский	2191	2180	11	2155	2194	-39
Всеволожский	60832	26104	34728	55831	27495	28336
Выборгский	4727	4676	51	4810	4587	223
Гатчинский	6767	6463	304	7663	7541	122
Кингисеппский	1979	2208	-229	2189	2290	-101
Киришский	972	1031	-59	797	1016	-219
Кировский	2997	3309	-312	3332	3208	124
Лодейнопольский	1044	904	140	978	926	52
Ломоносовский	7684	3626	4058	9880	4365	5515
Лужский	1606	1980	-374	1643	2004	-361
Подпорожский	769	916	-147	799	937	-138
Приозерский	2818	2436	382	2364	2220	144
Сланцевский	2334	1719	615	1855	1911	-56
Тихвинский	2575	2414	161	2217	2475	-258
Тосненский	2754	3980	-1226	2821	4181	-1360
городской округ						
Сосновоборский	1171	1794	-623	1122	1623	-501

ВОЗРАСТНОЙ СОСТАВ МИГРАНТОВ

Человек

	2021			2022		
	число прибыв- ших	число выбыв- ших	мигра- ционный прирост, снижение(-)	число прибыв- ших	число выбыв- ших	мигра- ционный прирост, снижение(-)
Всего населения	108021	70049	37972	105108	73435	31673
в том числе						
в возрасте:						
моложе						
трудоспособного	24726	15151	9575	24315	15497	8818
трудоспособном	71627	46941	24686	69514	49982	19532
старше						
трудоспособного	11668	7957	3711	11279	7956	3323
Мужчины	50190	32675	17515	48773	34424	14349
в том числе						
в возрасте:						
моложе						
трудоспособного	12632	7800	4832	12405	7971	4434
трудоспособном	34268	22432	11836	33117	24093	9024
старше						
трудоспособного	3290	2443	847	3251	2360	891
Женщины	57831	37374	20457	56335	39011	17324
в том числе						
в возрасте:						
моложе						
трудоспособного	12094	7351	4743	11910	7526	4384
трудоспособном	37359	24509	12850	36397	25889	10508
старше						
трудоспособного	8378	5514	2864	8028	5596	2432

	2021			2022		
	число прибыв- ших	число выбыв- ших	мигра- ционный прирост, снижение(-)	число прибыв- ших	число выбыв- ших	мигра- ционный прирост, снижение(-)
Городское население	69277	46133	23144	67795	47524	20271
в том числе в возрасте:						
моложе трудоспособного	15538	9860	5678	15344	9920	5424
трудоспособном старше трудоспособного	46568	31229	15339	45676	32655	13021
Мужчины	31804	21570	10234	31014	22197	8817
в том числе в возрасте:						
моложе трудоспособного	7885	5122	2763	7780	5085	2695
трудоспособном старше трудоспособного	21977	14962	7015	21392	15691	5701
Женщины	37473	24563	12910	36781	25327	11454
в том числе в возрасте:						
моложе трудоспособного	7653	4738	2915	7564	4835	2729
трудоспособном старше трудоспособного	24591	16267	8324	24284	16964	7320

Основные показатели демографических процессов Ленинградской области

Окончание

Человек

	2021			2022		
	число прибыв- ших	число выбыв- ших	мигра- ционный прирост, снижение(-)	число прибыв- ших	число выбыв- ших	мигра- ционный прирост, снижение(-)
Сельское население	38744	23916	14828	37313	25911	11402
в том числе						
в возрасте:						
моложе						
трудоспособного	9188	5291	3897	8971	5577	3394
трудоспособном	25059	15712	9347	23838	17327	6511
старше						
трудоспособного	4497	2913	1584	4504	3007	1497
Мужчины	18386	11105	7281	17759	12227	5532
в том числе						
в возрасте:						
моложе						
трудоспособного	4747	2678	2069	4625	2886	1739
трудоспособном	12291	7470	4821	11725	8402	3323
старше						
трудоспособного	1348	957	391	1409	939	470
Женщины	20358	12811	7547	19554	13684	5870
в том числе						
в возрасте:						
моложе						
трудоспособного	4441	2613	1828	4346	2691	1655
трудоспособном	12768	8242	4526	12113	8925	3188
старше						
трудоспособного	3149	1956	1193	3095	2068	1027

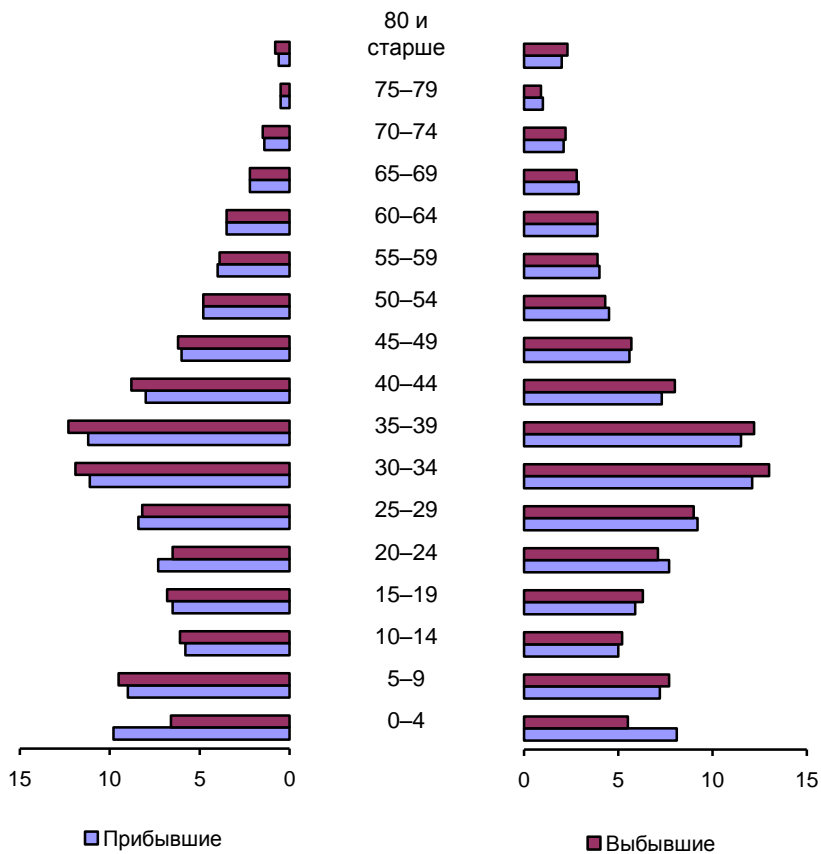
ВОЗРАСТНО-ПОЛОВОЙ СОСТАВ МИГРАНТОВ в 2022 году

	Мужчины			Женщины			Человек
	число прибыв- ших	число выбыв- ших	мигра- ционный прирост	число прибыв- ших	число выбыв- ших	мигра- ционный прирост	
Ленинградская область	48773	34424	14349	56335	39011	17324	
в том числе в возрасте, лет:							
0–4	4761	2266	2495	4540	2138	2402	
5–9	4375	3265	1110	4061	3011	1050	
10–14	2828	2094	734	2828	2030	798	
15–19	3147	2327	820	3327	2464	863	
20–24	3538	2248	1290	4332	2760	1572	
25–29	4099	2832	1267	5205	3524	1681	
30–34	5416	4085	1331	6839	5054	1785	
35–39	5474	4243	1231	6465	4770	1695	
40–44	3905	3032	873	4119	3133	986	
45–49	2946	2135	811	3140	2227	913	
50–54	2348	1656	692	2550	1658	892	
55–59	1931	1327	604	2260	1529	731	
60–64	1685	1208	477	2178	1507	671	
65–69	1092	751	341	1623	1097	526	
70–74	697	512	185	1188	840	348	
75–79	224	175	49	576	367	209	
80 и старше	307	268	39	1104	902	202	
моложе							
трудоспособного	12405	7971	4434	11910	7526	4384	
трудоспособном	33117	24093	9024	36397	25889	10508	
старше							
трудоспособного	3251	2360	891	8028	5596	2432	

**РАСПРЕДЕЛЕНИЕ МИГРАНТОВ
ПО ПОЛУ И ВОЗРАСТНЫМ ГРУППАМ в 2022 году, %**

Мужчины

Женщины



ОБЩИЕ ИТОГИ МИГРАЦИИ НАСЕЛЕНИЯ ПО ТЕРРИТОРИЯМ ПРИБЫТИЯ И ВЫБЫТИЯ¹⁾

Человек

	2021			2022		
	число прибывших	число выбывших	миграционный прирост, снижение(-)	число прибывших	число выбывших	миграционный прирост, снижение(-)
Ленинградская область – всего	108021	70049	37972	105108	73435	31673
в том числе:						
в пределах Российской Федерации	95323	65345	29978	94031	64066	29965
из нее:						
Северо-Западный федеральный округ	63328	48569	14759	62611	47291	15320
из него:						
Республика Карелия	1221	1046	175	1172	937	235
Республика Коми	806	374	432	865	365	500
Архангельская область	1497	785	712	1410	770	640
Ненецкий автономный округ	51	43	8	58	48	10
Вологодская область	1025	644	381	972	576	396
Калининградская область	470	385	85	424	289	135
Мурманская область	1926	965	961	1750	939	811
Новгородская область	1644	1294	350	1617	1175	442
Псковская область	1706	1034	672	1662	1003	659
Санкт-Петербург	35555	24564	10991	35348	23846	11502
Центральный федеральный округ	7094	4806	2288	6929	5047	1882
из него:						
г. Москва	803	737	66	895	1180	-285
Московская область	911	969	-58	1027	921	106
со странами СНГ	11983	4281	7702	10486	8668	1818
с другими зарубежными странами	715	423	292	591	701	-110

¹⁾ Для прибывших – откуда прибыли или последнее место жительства.
Для выбывших – куда выехали или новое место жительства.

МЕЖДУНАРОДНАЯ МИГРАЦИЯ НАСЕЛЕНИЯ¹⁾

	Со странами СНГ					
	2021			2022		
	число прибыв- ших	число выбыв- ших	мигра- ционный прирост, снижение(-)	число прибыв- ших	число выбыв- ших	мигра- ционный прирост, снижение(-)
Всего, человек	11983	4281	7702	10486	8668	1818
в том числе:						
Азербайджан	425	107	318	392	388	4
Армения	668	175	493	592	526	66
Беларусь	1302	210	1092	760	675	85
Казахстан	1302	629	673	929	1060	-131
Кыргызстан	771	350	421	688	618	70
Молдова, республика	1430	531	899	975	873	102
Таджикистан	2070	452	1618	2510	1071	1439
Туркменистан	141	53	88	171	76	95
Узбекистан	875	370	505	823	764	59
Украина	2999	1404	1595	2646	2617	29

¹⁾ Для прибывших – откуда прибыли или последнее место жительства.
Для выбывших – куда выехали или новое место жительства.

С другими зарубежными странами

	2021			2022		
	число прибыв- ших	число выбыв- ших	мигра- ционный прирост, снижение(-)	число прибыв- ших	число выбыв- ших	мигра- ционный прирост, снижение(-)
Всего, человек	715	423	292	591	701	-110
в том числе:						
Абхазия	22	16	6	17	8	9
Афганистан	26	5	21	18	38	-20
Болгария	3	–	3	1	4	-3
Великобритания	5	1	4	4	2	2
Вьетнам	2	1	1	1	1	–
Германия	34	41	-7	25	30	-5
Греция	6	–	6	4	3	1
Грузия	128	34	94	89	98	-9
Израиль	15	3	12	11	9	2
Индия	9	1	8	3	10	-7
Италия	6	3	3	3	5	-2
Канада	3	3	–	8	3	5
Китай	3	2	1	8	9	-1
Латвия	69	32	37	47	54	-7
Ливан	5	–	5	5	–	5
Литва	20	7	13	17	24	-7
Норвегия	–	1	-1	–	3	-3
Польша	5	–	5	7	3	4
Сербия	12	3	9	6	8	-2
Сирия	15	–	15	12	8	4
США	17	10	7	5	7	-2
Турция	26	4	22	65	12	53
Финляндия	26	48	-22	29	64	-35
Франция	7	2	5	3	3	–
Швеция	1	–	1	4	3	1
Эстония	133	151	-18	112	188	-76
прочие страны	117	55	62	87	104	-17

ИЗМЕНЕНИЯ В АДМИНИСТРАТИВНО-ТЕРРИТОРИАЛЬНОМ И МУНИЦИПАЛЬНОМ УСТРОЙСТВЕ

Указом Президиума Верховного Совета РСФСР от 24.11.1944 года установлены границы Ленинградской области, которые существуют до настоящего времени, за небольшими изменениями, внесенными в 1956, 1958 гг.

В соответствии с областным законом Ленинградской области от 15.06.2010 №32-оз “Об административно-территориальном устройстве ЛО и порядке его изменения” Ленинградская область по состоянию на 1 января 2023 года делится на 205 муниципальных образований. На ее территории образовано 17 муниципальных районов (Бокситогорский, Волосовский, Волховский, Всеволожский, Выборгский, Гатчинский, Кингисеппский, Киришский, Кировский, Лодейнопольский, Ломоносовский, Лужский, Подпорожский, Приозерский, Сланцевский, Тихвинский, Тосненский), Сосновоборский городской округ, 66 городских и 121 сельское поселение.

В период с 2010 по 2022 год в административном и муниципальном устройстве Ленинградской области произошли следующие изменения:

Произошедшие изменения	№ и дата нормативного документа
Бокситогорский муниципальный район	
2010	
Изменение статуса	
деревня Ларьян – поселок Ларьян	
Переименование	
деревня Перегородка в деревню Перегородка	Закон Ленинградской области от 06.05.2010 №17-оз
Изменение в составе	
Ефимовское городское поселение выведен из состава поселок Коли Самойловского сельского поселения – введен в состав поселка Коли	
2014	
Объединение	
двух сельских поселений – Анисимовского и Самойловского в Самойловское СП	Закон Ленинградской области от 08.05.2014 №22-оз
Объединение	
двух сельских поселений – Заборьевского и Подборовского в Лидское СП	Закон Ленинградской области от 02.06.2014 №27-оз
Изменение статуса	
поселок Красный Броневики отнесен к категории деревня	Закон Ленинградской области от 13.10.2014 №64-оз

Произошедшие изменения	№ и дата нормативного документа
2019	
Объединение	
Ефимовское городское поселение, Климовское и Радогощинское сельские поселения в Ефимовское городское поселение с административным центром в городском поселке Ефимовский	Закон Ленинградской области от 07.05.2019
Упразднение	
сельские поселения Климовское и Радогощинское	
Волосовский муниципальный район	
2019	
Объединение	
Бегуницкое, Зимитицкое и Теплицкое сельские поселения в Бегуницкое СП с административным центром в деревне Бегуницы; Большевердское, Курское, Беседское и Каложицкое сельские поселения в Большевердское СП с административным центром в деревне Большая Вруда; Калитинское и Кикеринское сельские поселения в Калитинское СП с административным центром в поселке Калитино; Клопицкое, Губаницкое и Сельцовское сельские поселения в Клопицкое СП с административным центром в деревне Клопицы; Рабитицкое и Изварское сельские поселения в Рабитицкое СП с административным центром в деревне Рабитицы	Закон Ленинградской области от 07.05.2019 №35-оз
Упразднение	
Зимитицкое, Терпилицкое, Курское, Беседское, Каложицкое, Кикеринское, Губаницкое, Сельцовское, Изварское сельские поселения	
2020	
Объединение	
деревни Молосковицы и поселка Молосковицы Большевердского СП в деревню Молосковицы	Закон Ленинградской области от 06.04.2020 №38-оз

Произошедшие изменения	№ и дата нормативного документа
Всеволожский муниципальный район	
2010	
Изменение в составе	
Щегловское сельское поселение – выведен из состава поселок Шестой километр	Закон Ленинградской области от 06.05.2010 №17-оз
Всеволожское городское поселение – введен в состав поселок Шестой километр	
Агалатовское сельское поселение – выведена из состава деревня Кавголово	
Токсовское городское поселение – введена в состав деревня Кавголово	
Исключение	Постановление ЗАКС Санкт-Петербурга от 09.12.2009 №65 и Постановление ЗАКС Ленинградской области 27.01.2010 №16
части поселка Песочный в черту города Санкт-Петербурга с территории Всеволожского района Ленинградской области	
2012	
Переименование	
деревня Ладожский трудпоселок Рахьинского городского поселения Всеволожского муниципального района заменить словами “деревня Ладожский трудпоселок”	Закон Ленинградской области от 15.05.2012 №34-оз
2013	
Объединение	
Двух сельских поселений – Колтушского и Разметелевского в Колтушское СП	Закон Ленинградской области от 06.06.2013 №32-оз
2016	
Изменение статуса	
Деревню Янино-1 Заневского сельского поселения Всеволожского муниципального района отнести к категории «городской поселок»; Заневское сельское поселение наделить статусом Заневское городское поселение	Закон Ленинградской области от 29.12.2015 №148-оз

Произошедшие изменения	№ и дата нормативного документа
2018	
Изменение категории	
Деревню Кудрово Заневского городского поселения отнести к категории «город»	Закон Ленинградской области от 18.06.2018 №46-оз
2019	
Преобразование	
Поселок Мурино Муринского сельского поселения в г.Мурино	Закон Ленинградской области от 15.04.2019 №17-оз
Изменение статуса	
Муринское сельское поселение наделено статусом Муринское городское поселение	
Выборгский муниципальный район	
2010	
Изменение в составе	
Поселок Светлое введен в состав Выборгского ГП	Закон Ленинградской области от 06.05.2010 №17-оз
Поселок Светлое выведен из состава Гончаровского СП	
2011	
Присоединение	
поселок Светлое к городу Выборгу в Выборгском ГП	Закон Ленинградской области №74-оз от 06.10.2011
2014	
Объединение	
Городского поселения Приморское и сельское поселения Глебычевское в Приморское ГП	Закон Ленинградской области от 08.05.2014 №23-оз
Гатчинский муниципальный район	
2013	
Присоединение	
деревня Большая Загвоздка к городу Гатчина	Закон Ленинградской области от 27.06.2013 №43-оз

Произошедшие изменения	№ и дата нормативного документа
Лодейнопольский муниципальный район	
2012	
Переименование	
Вахновокарское сельское поселение Лодейнопольского муниципального района Заменить словами Доможировское сельское поселение	Закон Ленинградской области от 15.05.2012 №34-оз
2017	
Упразднение	
поселок Совхоз «Ильич» Доможировского СП	Закон Ленинградской области от 16.10.2017 №63-оз
Ломоносовский муниципальный район	
2011	
Присвоение наименования	
поселок Новогорелово в Виллозском СП	Постановление Правительства РФ №124 от 01.03.2011
2016	
Изменение категории	
поселок Новоселье Аннинского СП отнесен к категории «городской поселок» деревня Виллози Виллозского СП отнесена к категории «городской поселок»	Закон Ленинградской области от 29.12.2016 №116-оз Закон Ленинградской области от 29.12.2016 №113-оз
Изменение статуса	
Аннинское СП наделено статусом городское поселение	Закон Ленинградской области от 29.12.2016 №116-оз
Виллозское СП наделено статусом городского поселения	Закон Ленинградской области от 29.12.2016 №113-оз
2021	
Присвоение наименования	
Троицкая гора вновь образованному поселку Низинского СП	Закон Ленинградской области от 15.03.2021 №23-оз
Лужский муниципальный район	
2019	
Объединение	
Оредежское и Тёсовское сельские поселения в Оредежское СП с административным центром в поселке Оредеж	Закон Ленинградской области от 07.05.2019 №33-оз
Упразднение	
Тёсовское сельское поселение	

Произошедшие изменения	№ и дата нормативного документа
------------------------	---------------------------------

Подпорожский муниципальный район**2020****Упразднение**Деревня Верхние Мандроги
Подпорожского ГПЗакон Ленинградской области
от 20.01.2020 №8-оз***Сланцевский муниципальный район*****2010****Изменение статуса**Деревня Сельхозтехника преобразована
в поселокЗакон Ленинградской области
от 06.05.2010 №17-оз***Тосненский муниципальный район*****2017****Изменение категории**деревня Федоровское Федоровского СП
отнесена к категории «городской
поселок»Закон Ленинградской области
от 05.06.2017 №30-оз**Изменение статуса**Федоровское СП наделено статусом
городского поселенияЗакон Ленинградской области
от 05.06.2017 №30-оз

ПРИЛОЖЕНИЯ

**ЧИСЛЕННОСТЬ НАСЕЛЕНИЯ
на 1 января 2023 года**

Тыс. человек

	Все население	Городское	Сельское
Российская Федерация	146447,4	109655,5	36791,9
Московская область	8591,7	6726,8	1864,9
г. Москва	13104,2	13104,2	–
Северо-Западный федеральный округ	13867,3	11784,1	2083,2
в том числе:			
Республика Карелия	527,9	420,9	107,0
Республика Коми	726,5	564,4	162,1
Архангельская область	1005,7	781,4	224,3
Ненецкий автономный округ	41,4	30,8	10,6
Вологодская область	1128,7	818,6	310,1
Калининградская область	1032,3	790,9	241,4
Ленинградская область	2023,8	1357,3	666,5
Мурманская область	658,7	612,9	45,8
Новгородская область	575,9	421,1	154,8
Псковская область	587,8	416,6	171,2
г. Санкт-Петербург	5600,0	5600,0	–

**ЧИСЛЕННОСТЬ НАСЕЛЕНИЯ ПО ОСНОВНЫМ ВОЗРАСТНЫМ ГРУППАМ
на 1 января 2023 года**

а) оба пола

Тыс. человек

	Все население	в том числе в возрасте:				Удельный вес возрастных групп в общей численности населения, в %		
		моложе трудоспособного	трудоспособном	старше трудоспособного	моложе трудоспособного	трудоспособном	старше трудоспособного	
Российская Федерация	146447,4	27160,2	83440,4	35846,8	18,5	57,0	24,5	
Московская область	8591,7	1589,2	5045,7	1956,8	18,5	58,7	22,8	
г. Москва	13104,2	2073,6	7512,7	3517,9	15,9	57,3	26,8	
Северо-Западный федеральный округ	13867,3	2263,0	8059,7	3544,6	16,3	58,1	25,6	
в том числе:								
Республика Карелия	527,9	90,7	289,5	147,7	17,2	54,8	28,0	
Республика Коми	726,5	136,3	417,5	172,7	18,7	57,5	23,8	
Архангельская область	1005,7	182,0	556,1	267,6	18,1	55,3	26,6	
Ненецкий автономный округ	41,4	9,3	24,3	7,8	22,4	58,7	18,9	
Вологодская область	1128,7	216,8	621,7	290,2	19,2	55,1	25,7	
Калининградская область	1032,3	183,1	600,2	249,0	17,8	58,1	24,1	
Ленинградская область	2023,8	284,7	1222,4	516,7	14,1	60,4	25,5	
Мурманская область	658,7	125,7	391,6	141,4	19,1	59,4	21,5	
Новгородская область	575,9	102,0	314,0	159,9	17,7	54,5	27,8	
Псковская область	587,8	96,6	322,5	168,7	16,4	54,9	28,7	
г. Санкт-Петербург	5600,0	845,1	3324,2	1430,7	15,1	59,4	25,5	

б) мужчины

Тыс. человек

	Все население	в том числе в возрасте:			Удельный вес возрастных групп в общей численности населения, в %		
		моложе 16 лет	трудоспособного	старше трудоспособного	моложе 16 лет	трудоспособного	старше трудоспособного
Российская Федерация	68092,7	13968,2	43103,7	11020,8	20,5	63,3	16,2
Московская область	4085,7	832,5	2621,8	631,4	20,4	64,2	15,4
г. Москва	6084,7	1071,0	3854,6	1159,1	17,6	63,3	19,1
Северо-Западный федеральный округ	6355,4	1161,4	4160,1	1033,8	18,3	65,4	16,3
в том числе:							
Республика Карелия	236,7	46,2	149,1	41,4	19,5	63,0	17,5
Республика Коми	336,1	69,3	217,5	49,3	20,6	64,7	14,7
Архангельская область	465,2	94,5	291,6	79,2	20,3	62,7	17,0
Ненецкий автономный округ	19,9	4,8	12,7	2,4	24,2	63,7	12,1
Вологодская область	517,3	110,9	322,9	83,5	21,4	62,4	16,2
Калининградская область	488,0	94,3	314,9	78,8	19,3	64,5	16,2
Ленинградская область	951,0	146,2	644,2	160,6	15,4	67,7	16,9
Мурманская область	310,7	64,7	209,7	36,3	20,8	67,5	11,7
Новгородская область	258,4	52,8	162,1	43,4	20,5	62,7	16,8
Псковская область	266,5	49,6	170,0	47,9	18,6	63,4	18,0
г. Санкт-Петербург	2525,5	433,0	1679,1	413,4	17,1	66,5	16,4

Окончание

б) женщины

Тыс. человек

	Все население	в том числе в возрасте:			Удельный вес возрастных групп в общей численности населения, в %		
		моложе трудоспособного	трудоспособном	старше трудоспособного	моложе трудоспособного	трудоспособном	старше трудоспособного
Российская Федерация	78354,7	13192,0	40336,7	24826,0	16,8	51,5	31,7
Московская область	4506,0	756,7	2423,9	1325,4	16,8	53,8	29,4
г. Москва	7019,5	1002,6	3658,1	2358,8	14,3	52,1	33,6
Северо-Западный федеральный округ	7511,9	1101,5	3899,6	2510,8	14,7	51,9	33,4
в том числе:							
Республика Карелия	291,2	44,5	140,4	106,3	15,3	48,2	36,5
Республика Коми	390,4	66,9	200,0	123,4	17,1	51,2	31,6
Архангельская область	540,5	87,5	264,5	188,4	16,2	48,9	34,9
Ненецкий автономный округ	21,5	4,5	11,6	5,4	20,9	54,0	25,1
Вологодская область	611,4	105,9	298,8	206,7	17,3	48,9	33,8
Калининградская область	544,3	88,8	285,3	170,2	16,3	52,4	31,3
Ленинградская область	1072,8	138,5	578,2	356,1	12,9	53,9	33,2
Мурманская область	348,0	61,0	181,9	105,1	17,5	52,3	30,2
Новгородская область	317,5	49,2	151,8	116,5	15,5	47,8	36,7
Псковская область	321,3	47,0	153,5	120,8	14,6	47,8	37,6
г. Санкт-Петербург	3074,5	412,1	1645,1	1017,3	13,4	53,5	33,1

**КОЭФФИЦИЕНТЫ НАГРУЗКИ НА ТРУДОСПОСОБНОЕ НАСЕЛЕНИЕ,
на 1 января 2023 года**

*На 1000 трудоспособного населения
приходится детей в возрасте 0–15 лет
и лиц старше трудоспособного возраста*

	Все население	Городское	Сельское
Российская Федерация	756	737	813
Московская область	703	715	658
г. Москва	744	744	–
Северо-Западный федеральный округ	721	708	799
в том числе:			
Республика Карелия	823	796	943
Республика Коми	740	706	871
Архангельская область	808	760	1000
Ненецкий автономный округ	704	672	806
Вологодская область	816	784	904
Калининградская область	720	732	682
Ленинградская область	656	643	681
Мурманская область	682	690	586
Новгородская область	834	813	895
Псковская область	823	800	879
г. Санкт-Петербург	684	684	–

*На 1000 трудоспособного населения
приходится детей в возрасте 0–15 лет*

	Все население	Городское	Сельское
Российская Федерация	326	317	352
Московская область	315	337	238
г. Москва	276	276	–
Северо-Западный федеральный округ	281	279	293
в том числе:			
Республика Карелия	313	318	294
Республика Коми	326	320	351
Архангельская область	327	324	340
Ненецкий автономный округ	383	378	398
Вологодская область	349	357	325
Калининградская область	305	303	312
Ленинградская область	233	227	245
Мурманская область	321	321	325
Новгородская область	325	334	299
Псковская область	300	307	281
г. Санкт-Петербург	254	254	–

На 1000 трудоспособного населения
приходится лиц старше трудоспособного возраста

	Все население	Городское	Сельское
Российская Федерация	430	420	461
Московская область	388	378	420
г. Москва	468	468	–
Северо-Западный федеральный округ	440	429	506
в том числе:			
Республика Карелия	510	478	649
Республика Коми	414	386	520
Архангельская область	481	436	660
Ненецкий автономный округ	321	294	408
Вологодская область	467	427	579
Калининградская область	415	429	370
Ленинградская область	423	416	436
Мурманская область	361	369	261
Новгородская область	509	479	596
Псковская область	523	493	598
г. Санкт-Петербург	430	430	–

**ОБЩИЕ КОЭФФИЦИЕНТЫ РОЖДАЕМОСТИ, СМЕРТНОСТИ И
ЕСТЕСТВЕННОГО ПРИРОСТА (УБЫЛИ) НАСЕЛЕНИЯ за 2022 год**

На 1000 человек населения

	Родившиеся живыми	Умершие	Естественный прирост, убыль(-)
Российская Федерация	8,9	12,9	-4,0
Московская область	8,6	11,7	-3,1
г. Москва	9,4	9,7	-0,3
Северо-Западный федеральный округ	8,1	13,4	-5,3
в том числе:			
Республика Карелия	8,2	18,2	-10,0
Республика Коми	8,7	14,3	-5,6
Архангельская область	8,1	15,5	-7,4
Ненецкий автономный округ	11,6	10,7	0,9
Вологодская область	8,2	14,5	-6,3
Калининградская область	7,9	12,7	-4,8
Ленинградская область	6,0	12,9	-6,9
Мурманская область	8,5	13,2	-4,7
Новгородская область	7,4	17,1	-9,7
Псковская область	7,3	18,3	-11,0
г. Санкт-Петербург	9,0	11,6	-2,6

ОБЩИЕ КОЭФФИЦИЕНТЫ БРАЧНОСТИ И РАЗВОДИМОСТИ за 2022 год

	На 1000 человек населения		Число разводов на 1000 браков
	браков	разводов	
Российская Федерация	7,2	4,7	653
Московская область	7,4	4,3	581
г. Москва	7,9	3,7	468
Северо-Западный федеральный округ	8,4	4,7	560
в том числе:			
Республика Карелия	9,1	5,3	582
Республика Коми	6,8	5,2	765
Архангельская область	7,2	5,1	708
Ненецкий автономный округ	6,1	3,9	639
Вологодская область	6,4	4,5	703
Калининградская область	9,4	5,5	585
Ленинградская область	5,0	3,4	680
Мурманская область	8,3	5,7	687
Новгородская область	7,3	5,0	685
Псковская область	7,9	5,0	633
г. Санкт-Петербург	10,4	4,8	462

МЛАДЕНЧЕСКАЯ СМЕРТНОСТЬ

Число умерших в возрасте до 1 года на 1000 родившихся живыми

	2018	2019	2020	2021	2022
Российская Федерация	5,1	4,9	4,5	4,6	4,4
Московская область	4,1	4,0	3,2	3,7	3,7
г. Москва	5,4	4,8	3,5	3,6	3,5
Северо-Западный федеральный округ	4,2	4,4	3,7	4,2	4,0
в том числе:					
Республика Карелия	5,6	4,7	4,4	3,7	5,1
Республика Коми	4,5	5,0	2,3	5,3	4,0
Архангельская область	4,8	5,7	3,4	3,8	4,4
Ненецкий автономный округ	1,6	1,7	6,7	5,5	4,1
Вологодская область	5,2	5,9	5,5	5,3	3,6
Калининградская область	4,5	5,9	3,8	4,1	5,4
Ленинградская область	3,3	2,9	3,9	3,6	3,8
Мурманская область	5,6	5,0	3,8	6,0	3,8
Новгородская область	4,7	5,2	4,1	4,9	4,3
Псковская область	4,3	5,6	4,0	5,6	5,7
г. Санкт-Петербург	3,7	3,6	3,4	3,7	3,5

МАТЕРИНСКАЯ СМЕРТНОСТЬ*Число умерших женщин в расчете на 100 000 родившихся живыми*

	2018	2019	2020	2021	2022
Российская Федерация	9,1	9,0	11,2	34,5	13,0
Московская область	3,6	6,9	6,3	5,5	2,7
г. Москва	13,6	9,6	15,9	18,5	8,9
Северо-Западный федеральный округ	9,6	12,0	18,9	52,9	20,3
в том числе:					
Республика Карелия	33,1	–	19,3	19,4	–
Республика Коми	–	12,6	13,2	55,4	–
Архангельская область	–	–	–	55,4	12,3
Ненецкий автономный округ	–	–	–	183,5	–
Вологодская область	8,1	–	9,3	67,5	10,8
Калининградская область	–	21,5	21,6	55,8	36,7
Ленинградская область	14,3	14,8	15,0	46,0	58,1
Мурманская область	13,6	–	15,4	33,2	–
Новгородская область	17,1	–	–	–	–
Псковская область	17,1	56,6	60,5	99,0	–
г. Санкт-Петербург	9,4	13,6	23,5	56,2	21,8

**СРЕДНЕГОДОВАЯ ЧИСЛЕННОСТЬ НАСЕЛЕНИЯ
ПО ОТДЕЛЬНЫМ СТРАНАМ МИРА**

Млн. человек

Страна	2010	2015	2016	2017	2018	2019	2020	2021
Россия	142,8	146,4	146,7	146,8	146,8	146,7	146,5	145,9^П
Европа								
Австрия	8,4	8,6	8,7	8,8	8,8	8,9	8,9	8,9
Беларусь	9,5	9,5	9,5	9,5	9,5	9,4	9,4	9,3
Бельгия	10,9	11,3	11,3	11,4	11,4	11,5	11,5	11,6
Болгария	7,5	7,2	7,1	7,1	7,0	7,0	7,0	6,9
Венгрия	10,0	9,8	9,8	9,8	9,8	9,8	9,8	9,7
Германия	81,8	81,7	82,3	82,7	82,9	83,1	83,2	83,2
Греция	11,1	10,8	10,8	10,8	10,7	10,7	10,7	10,7
Дания	5,5	5,7	5,7	5,8	5,8	5,8	5,8	5,9
Ирландия	4,6	4,7	4,8	4,8	4,8	4,9	5,0	5,0
Испания	46,6	46,4	46,5	46,5	46,7	46,9	47,3	47,3
Италия	59,3	60,7	60,6	60,5	60,4	59,7	59,4	59,2
Латвия	2,1	2,0	2,0	1,9	1,9	1,9	1,9	1,9
Литва	3,1	2,9	2,9	2,8	2,8	2,8	2,8	2,8
Люксембург	0,5	0,6	0,6	0,6	0,6	0,6	0,6	0,6
Нидерланды	16,6	16,9	17,0	17,1	17,2	17,3	17,4	17,5
Норвегия	4,9	5,2	5,2	5,3	5,3	5,3	5,4	5,4
Польша	38,0	38,0	38,0	38,0	38,0	37,9	37,9	38,2
Португалия	10,6	10,4	10,3	10,3	10,3	10,3	10,3	10,3
Северная Македония	2,1	2,1	2,1	2,1	2,1	2,1	2,1	2,1
Республика Молдова ²⁾	3,6	2,8	2,8	2,8	2,7	2,7	2,6	2,6
Румыния	20,2	19,8	19,7	19,6	19,5	19,4	19,3	19,2
Сербия	7,3	7,1	7,1	7,0	7,0	6,9	6,9	6,9
Словакия	5,4	5,4	5,4	5,4	5,4	5,5	5,5	5,5
Словения	2,0	2,1	2,1	2,1	2,1	2,1	2,1	2,1
Соединенное королевство (Великобритания)	62,8	65,1	65,6	66,0	66,4	66,8	67,1	...
Украина	45,7	42,7	42,5	42,3	42,1	41,9	41,6	41,2
Финляндия	5,3	5,5	5,5	5,5	5,5	5,5	5,5	5,5
Франция	62,9	64,4	64,5	64,7	64,8	64,8	65,1	65,4
Чехия	10,5	10,5	10,6	10,6	10,6	10,7	10,7	10,7
Швейцария	7,8	8,3	8,4	8,5	8,5	8,6	8,7	8,7
Швеция	9,4	9,8	9,9	10,1	10,1	10,2	10,3	10,4
Эстония	1,3	1,3	1,3	1,3	1,3	1,3	1,3	1,3
Азия								
Азербайджан	9,1	9,6	9,8	9,9	9,9	10,0	10,1	10,1
Армения	3,0	3,0	3,0	3,0	3,0	3,0	3,0	3,0
Бангладеш	148,6	158,9	160,8	162,7	164,6	166,5	168,2	...
Вьетнам	86,9	91,7	92,7	93,7	94,7	96,5	97,6	98,5
Израиль	7,6	8,4	8,5	8,7	8,9	9,1	9,2	...

	<i>Млн. человек</i>								
Страна	2010	2015	2016	2017	2018	2019	2020	2021	
Индия	1177	1280	1296	1310	1325	1339	1353	1367	
Индонезия	238,5	255,6	258,5	261,4	264,2	266,9	269,6	272,4	
Исламская Республика Иран	74,3	78,8	80,0	81,1	82,1	83,1	83,4	84,1	
Казахстан	16,3	17,5	17,8	18,0	18,3	18,5	18,8	19,0	
Киргизия	5,4	6,0	6,1	6,2	6,3	6,5	6,6	6,7	
Китай	1338	1383	1392	1400	1405	1410	1412	1413	
Пакистан	173,5	191,7	192,8	197,0	200,8	
Республика Корея	49,6	51,0	51,2	51,4	51,6	51,3	51,8	51,7	
Сингапур	5,1	5,5	5,6	5,6	5,6	5,7	5,7	5,5	
Таджикистан	7,5	8,5	8,6	8,8	9,0	9,2	9,4	9,8	
Таиланд	63,9	65,0	65,0	65,5	66,2	66,4	66,5	66,7	
Турция	73,7	78,7	79,8	80,3	81,3	82,4	83,4	84,1	
Узбекистан	28,6	31,3	31,8	32,4	33,0	33,6	34,2	34,9	
Филиппины	93,1	100,8	102,5	104,2	105,8	107,3	108,8	110,2	
Япония	128,1	127,1	127,0	126,8	126,5	126,3	125,8	125,7	
Африка									
Алжир	36,0	40,0	40,8	41,7	42,6	43,4	44,2	...	
Египет	78,7	89,0	91,0	95,2	97,1	98,9	100,6	102,1	
Марокко	31,9	34,1	34,5	34,9	35,2	35,6	36,0	36,3	
Нигерия	159,6	187,3	193,4	191,1	196,0	201,1	206,4	...	
Эфиопия	79,6	90,1	92,2	94,4	96,5	98,7	100,7	102,9	
Южно-Африканская Республика	51,3	55,4	56,3	57,1	57,9	58,8	59,6	60,1	
Америка									
Аргентина	40,8	43,1	43,6	44,0	44,5	44,9	45,4	45,8	
Бразилия	195,5	204,5	206,1	207,7	208,5	210,1	211,8	213,3	
Канада	34,0	35,7	36,1	36,5	37,1	37,6	38,0	38,2	
Мексика	113,7	121,3	122,7	124,0	125,3	126,6	127,8	129,0	
США	309,3	320,9	323,1	325,1	327,2	328,2	331,5	331,9	
Чили	17,1	18,0	18,2	18,4	18,8	19,1	19,5	19,7	
Австралия и Океания									
Австралия	22,0	23,8	24,2	24,6	25,0	25,4	25,7	25,7	
Новая Зеландия	4,4	4,6	4,7	4,8	4,9	4,9	5,1	5,1	
Мир в целом	6958	7350	7464	7548	7631	7714	7795	...	

1) Без учета итогов ВПН-2020.

2) Здесь и далее информация о численности населения приведена без данных по территории левобережья р. Днестр и г. Бендеры; с 2015 г. – с учетом итогов переписи населения.

**ОБЩИЕ КОЭФФИЦИЕНТЫ РОЖДАЕМОСТИ, СМЕРТНОСТИ И
ЕСТЕСТВЕННОГО ПРИРОСТА (УБЫЛИ) НАСЕЛЕНИЯ
ПО ОТДЕЛЬНЫМ СТРАНАМ МИРА**

На 1000 человек населения

Страна	Родившиеся		Умершие		Естественный прирост, убыль (-)	
	2010	2020	2010	2020	2010	2020
Россия¹⁾	12,5	9,8	14,2	14,6	-1,7	-4,8
Европа						
Австрия	9,4	9,4	9,2	10,3	0,2	-0,9
Беларусь	11,4	9,3 ²⁾	14,4	12,8 ²⁾	-3,0	-3,5 ²⁾
Бельгия	11,9	9,9	9,7	11,0	2,3	-1,1
Болгария	10,0	8,5	14,6	18,0	-4,6	-9,5
Венгрия	9,0	9,6	13,0	14,5	-4,0	-4,9
Германия	8,3	9,3	10,5	11,9	-2,2	-2,6
Греция	10,3	7,9	9,8	12,2	0,5	-4,3
Дания	11,4	10,5	9,8	9,4	1,6	1,1
Ирландия	16,5	11,3	6,1	6,5	10,4	4,7
Испания	10,4	7,2	8,2	10,4	2,3	-3,2
Италия	9,5	6,8	9,9	12,5	-0,4	-5,6
Латвия	9,4	9,2	14,3	15,2	-4,9	-5,9
Литва	9,9	9,0	13,6	15,6	-3,7	-6,6
Люксембург	11,6	10,3	7,4	7,3	4,2	2,9
Нидерланды	11,1	9,7	8,2	9,7	2,9	0,0
Норвегия	12,6	9,9	8,5	7,6	4,1	2,3
Польша	10,7	9,4	9,8	12,6	0,9	-3,2
Португалия	9,6	8,2	10,0	12,0	-0,4	-3,8
Северная Македония	11,8	9,2	9,3	12,4	2,5	-3,2
Республика Молдова	11,4	11,6	12,3	15,4	-0,9	-3,8
Румыния	10,5	10,3	12,8	15,5	-2,3	-5,2
Сербия	9,4	8,9	14,2	16,9	-4,8	-8,0
Словакия	11,2	10,4	9,9	10,8	1,3	-0,4
Словения	10,9	8,9	9,1	11,4	1,8	-2,5
Соединенное Королевство (Великобритания)	12,9	10,2	8,9	10,3	3,9	-0,1
Украина	10,8	7,8	15,7	15,9	-4,4	-8,1
Финляндия	11,4	8,4	9,5	10,0	1,9	-1,6
Франция	12,8	10,7	8,6	10,0	4,2	0,6
Чехия	11,2	10,3	10,2	12,1	1,0	-1,8
Швейцария	10,3	9,9	8,0	8,8	2,3	1,1
Швеция	12,3	10,9	9,6	9,5	2,7	1,4
Эстония	11,9	9,9	11,9	11,9	0,0	-2,0

1) 2021 г. – родившихся 9,6, умерших 16,7, естественная убыль 7,1.

2) 2019 г.

3) 2018 г.

4) 2017 г.

Страна	На 1000 человек населения					
	Родившиеся живыми		Умершие		Естественный прирост, убыль (-)	
	2010	2020	2010	2020	2010	2020
Азия						
Азербайджан	18,5	12,7	6,0	7,7	12,5	5,1
Армения	14,7	12,3	9,2	11,9	5,5	0,4
Бангладеш	21,2	18,3 ³⁾	6,1	...	15,1	...
Вьетнам	17,1	16,2	6,8	6,0 ²⁾	10,3	...
Израиль	21,8	19,2	5,2	5,3	16,6	13,9
Индия	22,1	19,7 ²⁾	7,2	6,0	14,9	13,7 ²⁾
Индонезия	18,2	...	7,0	...	11,2	...
Исламская Республика Иран	18,3	13,4	5,9	5,9	12,4	7,5
Казахстан	22,5	22,4	8,9	8,6	8,6	13,8
Киргизия	26,8	24,0	6,6	6,1	20,2	17,9
Китай	11,9	8,5	7,1	7,1	4,8	1,4
Пакистан	27,3	...	7,5	...	19,8	...
Республика Корея	9,4	5,3	5,1	5,9	4,3	-0,6
Сингапур	10,1	9,5	4,7	5,5	5,4	4,1
Таджикистан	29,4	25,6	4,4	4,5	22,1	21,1
Таиланд	12,1	10,1 ⁴⁾	7,4	...	4,7	...
Турция	17,2	13,3	5,0	5,3 ²⁾	12,2	...
Узбекистан	21,9	24,6	4,6	5,1	17,8	19,5
Филиппины	19,1	12,9	5,2	5,5	13,9	7,4
Япония	8,4	6,7	9,3	10,9	-1,0	-4,2
Африка						
Алжир	24,7	25,4 ⁴⁾
Египет	28,7	22,2	6,1	6,6	22,6	15,6
Марокко	...	17,7 ³⁾
Южно-Африканская Республика	23,4	19,7	11,2	8,7	12,2	11,0
Америка						
Аргентина	18,5	13,9 ²⁾	7,8	7,6 ²⁾	10,7	6,3 ²⁾
Бразилия	15,9	14,0	6,0	6,6	9,9	7,4
Канада	11,1	9,4	7,2	8,1	3,9	1,3
Мексика	16,5	12,7	5,2	8,4	11,3	4,3
США	12,9	10,9	8,0	10,2	4,9	0,7
Чили	14,7	10,0	5,7	6,5	8,9	3,6
Австралия и Океания						
Австралия	13,8	11,5	6,5	6,3	7,3	5,2
Новая Зеландия	14,7	11,3	6,5	6,4	8,2	4,9

**ОЖИДАЕМАЯ ПРОДОЛЖИТЕЛЬНОСТЬ ЖИЗНИ
ПРИ РОЖДЕНИИ ПО ОТДЕЛЬНЫМ СТРАНАМ МИРА**

Число лет

Страна	Год	Муж- чины	Жен- щины	Страна	Год	Муж- чины	Жен- щины
Россия	2020	66,5	76,4	Вьетнам	2016	71,7	80,9
	2021	65,5	74,5	Израиль	2021	80,7	84,8
Европа				Индия	2020	68,7	71,2
Австрия	2021	78,8	83,8	Индонезия	2020	69,8	74,2
Беларусь	2019	69,2	79,4	Исламская			
Бельгия	2021	79,5	84,4	республика Иран	2016	74,6	76,9
Болгария	2021	68,1	75,1	Казахстан	2021	66,3	74,0
Венгрия	2021	71,1	78,0	Киргизия	2021	67,9	76,1
Германия	2020	78,7	83,5	Китай	2020	75,4	80,9
Греция	2021	77,5	83,0	Пакистан	2016	65,7	67,4
Дания	2021	79,6	83,3	Республика Корея	2020	80,5	86,5
Ирландия	2020	80,8	84,4	Сингапур	2016	80,8	85,0
Испания	2021	80,3	86,2	Таджикистан	2020	73,5	76,9
Италия	2021	80,6	85,1	Таиланд	2016	71,8	79,3
Латвия	2021	68,6	78,2	Турция	2019	75,9	81,3
Литва	2021	69,9	79,0	Узбекистан	2021	71,7	75,8
Люксембург	2021	80,7	84,9	Филиппины	2016	66,2	72,6
Нидерланды	2021	79,9	83,1	Япония	2020	81,6	87,7
Норвегия	2021	81,7	84,7	Африка			
Польша	2021	71,7	79,7	Алжир	2016	75,4	77,4
Португалия	2021	78,0	84,3	Египет	2016	68,2	73,0
Северная Македония	2020	72,2	76,7	Марокко	2016	74,8	77,0
Республика Молдова	2021	65,2	73,0	Нигерия	2016	54,7	55,7
				Объединенная			
				Республика			
				Танзания	2016	62,0	65,8
Румыния	2021	69,4	76,7	Эфиопия	2016	63,7	67,3
Сербия	2020	71,6	77,5				
				Южно-			
Словакия	2021	71,3	78,3	Африканская	2020	61,0	67,9
Словения	2021	77,9	84,0	Республика			
Соединенное				Америка			
Королевство				Аргентина	2020	73,4	80,1
(Великобритания)	2020	78,4	82,4	Бразилия	2021	73,5	80,6
Украина	2021	65,2	74,4	Канада	2020	79,5	84,0
Финляндия	2021	79,3	84,7	Мексика	2020	72,4	78,1
Франция	2021	79,3	85,5	США	2020	74,2	79,9
Чехия	2021	74,3	80,6	Чили	2021	78,3	83,8
Швейцария	2021	81,9	85,9				
Швеция	2021	81,4	85,0	Австралия и			
Эстония	2021	72,4	81,3	Океания			
Азия				Австралия	2020	81,2	85,3
Азербайджан	2021	71,3	75,9	Новая			
Армения	2021	67,4	77,4	Зеландия	2020	80,5	84,1
Бангладеш	2016	71,1	74,4				

**ЧИСЛЕННОСТЬ БЕЖЕНЦЕВ, ВЫНУЖДЕННЫХ ПЕРЕСЕЛЕНЦЕВ
И ЛИЦ, ПОЛУЧИВШИХ ВРЕМЕННОЕ УБЕЖИЩЕ**

	Состоящие на учете на 1 января 2022 года			Состоящие на учете на 1 января 2023 года		
	бежен- цы	вынуж- денные пересе- ленцы	лица, полу- чившие времен- ное убежище	бежен- цы	вынуж- денные пересе- ленцы	лица, полу- чившие времен- ное убежище
Российская Федерация	331	700	10581	277	321	67496
Московская область	48	7	383	39	5	5935
г. Москва	238	56	984	198	48	2895
Северо-Западный федеральный округ	5	97	1860	4	79	7023
в том числе:						
Республика Карелия	–	–	7	–	–	113
Республика Коми	–	–	14	–	–	126
Архангельская область	–	–	25	–	–	45
Ненецкий автономный округ	–	–	–	–	–	2
Вологодская область	–	–	2	–	–	150
Калининградская область	–	6	60	–	1	209
г. Санкт-Петербург и Ленинградская область	5	91	1684	3	78	5901
Мурманская область	–	–	49	–	–	109
Новгородская область	–	–	11	–	–	65
Псковская область	–	–	8	1	–	305

МЕТОДОЛОГИЧЕСКИЕ ПОЯСНЕНИЯ

Наиболее точные данные о численности и составе населения и демографических процессах дает перепись населения. **Перепись населения** – процесс сбора демографических, экономических и социальных данных, характеризующих каждого жителя страны или территории по состоянию на определенный момент времени. Данные о численности населения при Всероссийской переписи населения 2020 года собирались по состоянию на 0 часов 1 октября 2021 года.

Численность населения – расчет производится на основании итогов последней переписи населения, к которым ежегодно прибавляется количество родившихся и прибывших и вычитается количество умерших и выбывших.

Среднегодовая численность населения – средняя арифметическая значений численности населения на начало и конец соответствующего года. Применяется при расчете годовых общих коэффициентов естественного движения населения и миграции.

Возрастная структура населения (по состоянию на начало года):

- моложе трудоспособного – лица в возрасте 0–15 лет;
- трудоспособный – 2018–2019 гг.: женщины 16–54 года, мужчины 16–59 лет; 2020–2021 гг.: женщины 16–55 лет, мужчины 16–60 лет; 2022–2023 гг.: женщины 16–56 лет, мужчины 16–61 год.
- старше трудоспособного – 2018–2019 гг.: женщины 55 лет и старше, мужчины 60 лет и старше; 2020–2021 гг.: женщины 56 лет и старше, мужчины 61 год и старше; 2022–2023 гг.: женщины 57 лет и старше, мужчины 62 года и старше.

Показатель структуры населения по возрасту и полу является важнейшей характеристикой населения. В период между переписями данные о численности и возрастно-половом составе населения получают расчетным путем. Расчет осуществляется от базы последней переписи населения для мужчин и женщин путем «передвижки по возрастам», прибавляя число родившихся и прибывших с учетом их пола и возраста и вычитая число умерших и убывших с учетом их пола и возраста.

Естественное движение населения – обобщенное название совокупности рождений и смертей, изменяющих численность населения, так называемым естественным путем. К естественному движению населения относят также браки и разводы: хотя они не меняют численность населения, но учитываются в том же порядке, что и рождения и смерти.

Информация о родившихся, умерших, браках и разводах формируется по данным актов гражданского состояния о рождении, смерти, заключении и расторжении брака, составляемых органами записи актов гражданского состояния (ЗАГС). С 1 октября 2018 года был введен в действие Единый государственный реестр записей актов гражданского состояния (ЕГР ЗАГС). Сведения о государственной регистрации рождений, смертей, заключения и расторжения браков Росстат и его территориальные органы получают из данного реестра, оператором которого в соответствии со статьей 13.1 Федерального закона «Об актах гражданского состояния» от 15.11.1997 № 143-ФЗ определена Федеральная налоговая служба России.

Общие коэффициенты рождаемости и смертности рассчитываются как отношение соответственно числа родившихся живыми и числа умерших в течение календарного года к среднегодовой численности постоянного населения. Исчисляются на 1000 человек населения.

Коэффициент естественного прироста – разность общих коэффициентов рождаемости и смертности.

Возрастные коэффициенты рождаемости вычислены как отношение числа родившихся живыми за год у женщин данной возрастной группы к среднегодовой численности женщин этого возраста по текущей оценке. При расчете коэффициента для возрастной группы до 20 лет, в качестве знаменателя принята численность женщин в возрасте 15–19 лет, а в число рождений включены родившиеся у матерей до 15 лет. При вычислении коэффициента для возрастной группы 15–49 лет, в числитель включены все родившиеся, включая родившихся у матерей в возрасте как до 15 лет, так и 50 лет и старше.

Возрастные коэффициенты смертности – отношение числа умерших в данном возрасте в течение календарного года к среднегодовой численности лиц данного возраста.

Коэффициенты брачности и разводимости вычислены как отношение числа зарегистрированных в течение года браков или разводов к среднегодовой численности населения. Исчисляются на 1000 человек населения.

Коэффициенты младенческой смертности вычислены как сумма двух составляющих, первая из которых – отношение числа умерших в возрасте до одного года из поколения, родившегося в том же году, для которого вычисляется коэффициент, к общему числу родившихся в том же году; а вторая – отношение числа умерших в возрасте до одного года из поколения, родившегося в предыдущем году, к общему числу родившихся в предыдущем году. Исчисляется на 1000 родившихся живыми.

Перинатальная (околородовая) смертность – собирательное понятие, объединяющее смертность жизнеспособных плодов начиная с 28-й недели беременности и до начала родовой деятельности у матери, а также во время родов и смертность детей в течение первых 168 часов (7 суток) жизни.

Коэффициент перинатальной смертности исчисляется как отношение суммы мертворожденных и умерших на первой неделе жизни к сумме родившихся в данном году живыми и мертвыми.

Суммарный коэффициент рождаемости. Суммарный коэффициент рождаемости показывает, сколько в среднем детей родила бы одна женщина на протяжении всего репродуктивного периода (15-49 лет) при сохранении в каждом возрасте уровня рождаемости того года, для которого вычислены возрастные коэффициенты. Этот показатель не зависит от возрастного состава населения и характеризует средний уровень рождаемости в данный календарный период. Для обеспечения простого воспроизводства населения данный коэффициент должен иметь значение не менее 2,14–2,17.

Коэффициенты смертности по причинам – отношение числа умерших от указанных причин смерти к среднегодовой численности населения, исчисляется на 100 тысяч человек населения.

Ожидаемая продолжительность жизни при рождении – число лет, которое в среднем предстояло бы прожить человеку из некоторого гипотетического поколения родившихся при условии, что на протяжении всей жизни этого поколения повозрастная смертность останется на уровне того года, для которого вычислен показатель. Ожидаемая продолжительность жизни является наиболее адекватной обобщающей характеристикой смертности.

Миграция. Данные о миграции населения получены в результате разработки документов статистического учета прибытий и выбытий, поступающих от Управления по вопросам миграции ГУ МВД России по Санкт-Петербургу и Ленинградской области (с 2019 г. – форм федерального статистического наблюдения), которые составляются при регистрации или снятии с регистрационного учета населения по месту жительства и по месту пребывания на срок 9 месяцев и более. С 2011 года, лица, зарегистрированные по месту пребывания на срок 9 месяцев и более, а также лица, снятые с регистрационного учета по месту пребывания в связи с окончанием срока пребывания, включены в статистический учет долгосрочной миграции. Формирование числа выбывших осуществляется автоматически в процессе электронной обработки данных о миграции населения при перемещениях в пределах Российской Федерации, а также по истечении срока пребывания у мигрантов независимо от места жительства.

Коэффициент миграционного прироста (интенсивность миграции) вычислен как отношение миграционного прироста к среднегодовой численности населения.

Беженец – прибывшее или желающее прибыть на территорию Российской Федерации лицо, не имеющее гражданства Российской Федерации, которое было вынуждено или имеет намерение покинуть место своего постоянного жительства на территории другого государства, вследствие совершенного в отношении него насилия или преследования в иных формах, и получившее официальный статус в Управлении по вопросам миграции ГУ МВД России по Санкт-Петербургу и Ленинградской области.

Вынужденный переселенец – это гражданин Российской Федерации, который был вынужден или имеет намерение покинуть место своего постоянного жительства на территории другого государства либо на территории Российской Федерации вследствие совершенного в отношении него или членов его семьи насилия или преследования в иных формах и получивший официальный статус в Управлении по вопросам миграции ГУ МВД России по Санкт-Петербургу и Ленинградской области.

Ответственный за выпуск: Е.В. Чуприна
Подготовка издания: А.Н. Соловьева, Л.А. Пестерева

Сдано в набор 05.10.2023. Подписано в печать 30.11.2023
Усл. печ. л. 6,37. Тираж 20 экз. Заказ №
Отпечатано в оперативной полиграфии Петростата,
197136, Санкт-Петербург, ул. Профессора Попова, 39