

**Управление Федеральной службы
государственной статистики
по г. Санкт-Петербургу и Ленинградской области
(Петростат)**

**СОЦИАЛЬНО-ЭКОНОМИЧЕСКОЕ ПОЛОЖЕНИЕ
САНКТ-ПЕТЕРБУРГА И ЛЕНИНГРАДСКОЙ ОБЛАСТИ
В ЯНВАРЕ 2022 ГОДА
(ЭКОНОМИЧЕСКИЙ ДОКЛАД В ТАБЛИЦАХ)**

**Санкт-Петербург
2022**

Настоящий экономический доклад в таблицах подготовлен на основе данных оперативной статистической отчетности.

В докладе приняты условные обозначения:

| | | | |
|-----------------|--------------------------|----------|--------------------|
| г | грамм | МВт | мегаватт |
| г. | год | млн. | миллион |
| га | гектар | млрд. | миллиард |
| Гкал | гигакалория | п. | поселок |
| дкл | декалитр | пасс-км | пассажиро-километр |
| долл. | доллар | плот. | плотный |
| ед. | единица | пог. м | погонный метр |
| кат. | катушка | р. | раз |
| кВА | киловольт-ампер | руб. | рубль |
| кВт | киловатт | т | тонна |
| кВт-ч | киловатт-час | т.г. | текущий год |
| кг | килограмм | т-км | тонно-километр |
| км | километр | трлн. | триллион |
| км ² | квадратный километр | тыс. | тысяча |
| км ³ | кубический километр | усл. | условный |
| л | литр | усл. ед. | условная единица |
| м | метр | ц | центнер |
| м ² | квадратный метр | чел. | человек |
| м ³ | кубический метр | шт. | штука |
| МВА | мегавольт-ампер | экз. | экземпляр |
| — | явление отсутствует | | |
| ... | данных не имеется | | |
| х | сопоставление невозможно | | |
| 0,0 | небольшая величина | | |

В отдельных случаях незначительные расхождения между итогом и суммой слагаемых объясняются округлением данных.

Ряд показателей, приведенных в докладе, рассчитан с учетом экспертной оценки.

В таблицах, отражающих ежемесячную динамику, показатели за последний месяц в последующем выпуске доклада уточняются по данным ежемесячной статистической отчетности в соответствии с методикой разработки. Относительные показатели в этих таблицах отражены в сопоставимой структуре отчитывающихся предприятий и организаций.

При расчете отдельных показателей, помещенных в докладе, использована информация территориальных органов федеральной исполнительной власти (министерств и ведомств), а также органов исполнительной власти Санкт-Петербурга и Ленинградской области.

Петростат является собственником государственной статистической информации на территории Санкт-Петербурга и Ленинградской области и обладает исключительными правами на издание и распространение статистических публикаций.

При использовании материалов органов государственной статистики ссылка на источник обязательна.

Официальное издание
код по каталогу 11001022
E-mail: petrostat@gks.ru
<http://petrostat.gks.ru>
© Петростат, 2022

СОДЕРЖАНИЕ

| | |
|---|----|
| СВОДНЫЕ ИТОГИ | 5 |
| ОБОРОТ ОРГАНИЗАЦИЙ..... | 7 |
| ДОБЫВАЮЩИЕ И ОБРАБАТЫВАЮЩИЕ ПРОИЗВОДСТВА И ЭНЕРГЕТИКА..... | 9 |
| СТРОИТЕЛЬСТВО | 13 |
| ТРАНСПОРТ | 16 |
| Транспортировка и хранение..... | 16 |
| Аварийность на автомобильном транспорте..... | 18 |
| ДЕЯТЕЛЬНОСТЬ В СФЕРЕ ТЕЛЕКОММУНИКАЦИЙ | 18 |
| СЕЛЬСКОЕ ХОЗЯЙСТВО | 19 |
| ОПТОВАЯ ТОРГОВЛЯ..... | 24 |
| ПОТРЕБИТЕЛЬСКИЙ РЫНОК | 26 |
| Розничная торговля..... | 26 |
| Общественное питание..... | 29 |
| Платные услуги населению | 30 |
| ИНВЕСТИЦИИ | 32 |
| Финансовые вложения организаций | 32 |
| Инвестиции в нефинансовые активы..... | 33 |
| Инвестиции в основной капитал организаций..... | 34 |
| ЦЕНЫ | 37 |
| Потребительские цены..... | 38 |
| Цены на рынке жилья..... | 43 |
| Цены производителей..... | 44 |
| Индексы цен производителей промышленных товаров..... | 44 |
| Индексы цен строительной продукции | 46 |
| Индексы тарифов на грузовые перевозки..... | 47 |
| Индексы цен производителей сельскохозяйственной продукции | 48 |
| РЫНОК ТРУДА | 49 |
| Занятость и безработица..... | 49 |
| Численность работников организаций..... | 50 |
| Использование рабочего времени и движение работников в организациях | 52 |
| Безработица..... | 54 |
| Потребность организаций в работниках..... | 57 |
| Заработная плата..... | 58 |
| Задолженность организаций по заработной плате..... | 62 |
| НАЛОГОВАЯ СТАТИСТИКА | 64 |
| ФИНАНСЫ ОРГАНИЗАЦИЙ..... | 66 |
| Финансовые результаты деятельности организаций | 66 |
| Состояние платежей и расчетов в организациях..... | 68 |
| ВНЕШНЕЭКОНОМИЧЕСКИЕ СВЯЗИ..... | 73 |
| Экспорт и импорт товаров | 74 |
| ДЕМОГРАФИЧЕСКАЯ СИТУАЦИЯ | 76 |
| УРОВЕНЬ ЖИЗНИ НАСЕЛЕНИЯ | 78 |
| ЗДРАВООХРАНЕНИЕ..... | 79 |
| ПРЕСТУПНОСТЬ | 80 |

ПРИЛОЖЕНИЕ

| | |
|--|----|
| Производство важнейших видов товаров..... | 82 |
| Ввод в действие жилых домов по муниципальным районам и городскому округу..... | 84 |
| Производство мяса и молока в сельскохозяйственных организациях по муниципальным районам..... | 85 |
| Обеспеченность скота кормами в сельхозорганизациях | 86 |
| Группировка муниципальных районов по обеспеченности скота кормами | 86 |
| Цены на основные продукты питания и соотношение этих цен с ценой на говядину | 87 |
| Динамика цен на основные виды плодоовощной продукции | 88 |
| Изменение заработной платы и сводного индекса потребительских цен..... | 88 |

СВОДНЫЕ ИТОГИ

млрд. рублей

| | Январь 2022 | В % к | | Справочно: январь 2021 в % к январю 2020 |
|--|----------------|---|-----------------------|---|
| | | соответствующему периоду предыдущего года | предыдущему месяцу | |
| Оборот организаций (в действующих ценах) | 283,9 | 129,4 | 78,9 | 112,3 |
| Индекс промышленного производства, % | х | 109,0 | 82,4 | 102,3 |
| Объем работ по виду деятельности "строительство" | 11,9 | 115,1 | 33,9 | 78,1 |
| Ввод в действие жилых домов, тыс. м ² | 449,1 | 125,6 | х | 3,5 р. |
| Объем услуг по транспортировке и хранению (без субъектов малого предпринимательства, в действующих ценах) | 19,2 | 105,6 | 95,8 | 114,1 |
| Объем услуг в сфере телекоммуникаций (без субъектов малого предпринимательства, в действующих ценах) | 0,2 | 136,6 | 136,3 | 100,8 |
| Объем продукции сельского хозяйства | 6,7 | 103,9 | 79,8 | 100,3 |
| Оборот оптовой торговли | 50,9 | 111,8 | 113,9 | 103,0 |
| Оборот розничной торговли | 46,6 | 109,0 | 82,4 | 106,4 |
| пищевыми продуктами, включая напитки, и табачными изделиями | 20,6 | 103,4 | 84,8 | 106,6 |
| непродовольственными товарами | 26,0 | 113,6 | 80,6 | 106,3 |
| Оборот общественного питания | 1,6 | 113,4 | 94,0 | 90,8 |
| Объем платных услуг населению | 8,4 | 104,7 | 97,5 | 99,9 |
| Индекс потребительских цен, % | 100,8 | х | х | 100,5 ²⁾ |

По предварительной оценке индекс выпуска товаров и услуг по базовым видам экономической деятельности за 2021 год по сравнению с 2020 годом составил 107,8%, в 2020 году отмечалось снижение индекса выпуска товаров и услуг по базовым видам экономической деятельности относительно 2019 года (96,1%).

¹⁾ Данные несопоставимы в связи с изменением круга отчитывающихся организаций.

²⁾ Январь 2021 года к декабрю 2020 года.

СВОДНЫЕ ИТОГИ

(окончание)

| | Абсолютные данные | | В % к соответствующему периоду предыдущего года | | Справочно: январь-декабрь 2020 в % к январю-декабрю 2019 |
|--|-------------------|----------------|---|----------------|--|
| | декабрь | январь-декабрь | декабрь | январь-декабрь | |
| Численность населения (на 1 января 2022), тыс. человек | 1911,6 | x | 101,0 ¹⁾ | x | 100,9 ²⁾ |
| Средняя численность работников организаций (без субъектов малого предпринимательства), тыс. человек | 394 | 393 | 100,9 | 101,4 | 102,2 |
| Численность официально зарегистрированных безработных (на конец января 2022), тыс. человек | 3,8 | x | 13,9 | x | 6,9 p. ³⁾ |
| Уровень зарегистрированной безработицы, (на конец января 2022) в % от численности рабочей силы | 0,4 | x | x | x | x |
| Средняя начисленная заработная плата одного работника | | | | | |
| номинальная, рублей | 65566 | 52529 | 112,2 | 108,8 | 102,7 |
| реальная | x | x | 103,9 | 102,5 | 99,8 |
| Просроченная задолженность по заработной плате (на 1 февраля 2022), тыс. рублей | 874 | x | 19,7 ⁴⁾ | x | 17,8 ⁵⁾ |
| Численность работников, перед которыми имеется просроченная задолженность по заработной плате (на 1 февраля 2022), человек | 18 | x | 20,7 ⁴⁾ | x | 26,7 ⁵⁾ |

¹⁾ 1 января 2022 года к 1 января 2021 года.

²⁾ 1 января 2021 года к 1 января 2020 года.

³⁾ Январь 2021 года к январю 2020 года.

⁴⁾ 1 февраля 2022 года к 1 февраля 2021 года.

⁵⁾ 1 февраля 2021 года к 1 февраля 2020 года.

ОБОРОТ ОРГАНИЗАЦИЙ

Оборот организаций по видам экономической деятельности¹⁾ в январе 2022 года

в действующих ценах

| | Млн. рублей | В % к | | Справочно: январь 2021, в % к итогу |
|--|----------------|---------------------------------------|-------|---|
| | | соответ- ствующему периоду 2021 | итогу | |
| Всего | 283905 | 129,4 | 100 | 100 |
| в том числе организации с основным видом деятельности: | | | | |
| сельское, лесное хозяйство, охота, рыболовство и рыбоводство | 7693 | 91,3 | 2,7 | 3,8 |
| растениеводство и животноводство, охота и предоставление соответствующих услуг в этих областях | 5459 | 83,2 | 1,9 | 3,0 |
| лесоводство и лесозаготовки | 2012 | 140,9 | 0,7 | 0,7 |
| рыболовство и рыбоводство | 222 | 51,4 | 0,1 | 0,2 |
| добыча полезных ископаемых | 1578 | 1,6 р. | 0,6 | 0,4 |
| обрабатывающие производства | 128200 | 1,5 р. | 45,2 | 38,4 |
| в том числе производство: | | | | |
| пищевых продуктов | 17111 | 143,1 | 6,0 | 5,4 |
| напитков | 197 | 60,6 | 0,1 | 0,1 |
| табачных изделий | 5697 | 98,2 | 2,0 | 2,6 |
| текстильных изделий | 359 | 77,6 | 0,1 | 0,2 |
| одежды | 91 | 122,4 | 0,0 | 0,0 |
| кожи и изделий из кожи | 12 | 106,9 | 0,0 | 0,0 |
| изделий из дерева и пробки, кроме мебели, изделий из соломки и материалов для плетения, обработка древесины | 2337 | 92,7 | 0,8 | 1,1 |
| бумаги и бумажных изделий | 12743 | 135,2 | 4,5 | 4,3 |
| деятельность полиграфическая и копирование носителей информации | 970 | 109,1 | 0,3 | 0,4 |
| кокса и нефтепродуктов | 34777 | 1,8 р. | 12,2 | 9,0 |
| химических веществ и химических продуктов | 24370 | 2,7 р. | 8,6 | 4,1 |
| лекарственных средств и материалов, применяемых в медицинских целях | 1009 | 129,0 | 0,4 | 0,4 |
| резиновых и пластмассовых изделий | 5886 | 139,2 | 2,1 | 1,9 |
| прочей неметаллической минеральной продукции | 4979 | 140,1 | 1,8 | 1,6 |
| металлургическое | 2351 | 123,8 | 0,8 | 0,9 |
| готовых металлических изделий, кроме машин и оборудования | 2826 | 89,8 | 1,0 | 1,4 |
| компьютеров, электронных и оптических изделий | 435 | 2,0 р. | 0,2 | 0,1 |

¹⁾ Итоги по "хозяйственным" видам деятельности получены как результат агрегирования данных по организациям в соответствии с их основным видом деятельности.

²⁾ Здесь и далее в таблице данные не сопоставимы в связи с изменением круга отчитывающихся организаций.

ЛЕНИНГРАДСКАЯ ОБЛАСТЬ

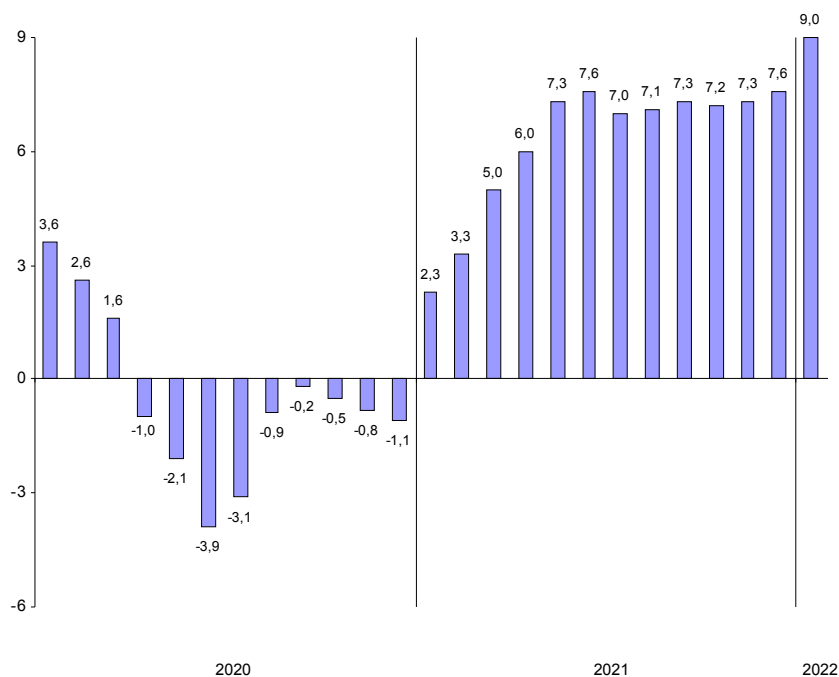
(окончание)

| | Млн. рублей | В % к | | Справочно: январь 2021, в % к итогу |
|--|----------------|---------------------------------------|-------|---|
| | | соответ- ствующему периоду 2021 | итогу | |
| электрического оборудования | 2221 | 105,9 | 0,8 | 1,0 |
| машин и оборудования, не включенных в другие группировки | 1315 | 59,9 | 0,5 | 1,0 |
| автотранспортных средств, прицепов и полуприцепов | 1626 | 115,2 | 0,6 | 0,6 |
| прочих транспортных средств и оборудования | 5102 | 1,6 р. | 1,8 | 1,5 |
| мебели | 922 | 1,8 р. | 0,3 | 0,2 |
| прочих готовых изделий | 170 | 95,9 | 0,1 | 0,1 |
| ремонт и монтаж машин и оборудования | 693 | 123,2 | 0,2 | 0,3 |
| обеспечение электрической энергией, газом и паром; кондиционирование воздуха | 28998 | 117,5 | 10,2 | 11,2 |
| водоснабжение; водоотведение, организация сбора и утилизации отходов, деятельность по ликвидации загрязнений | 1812 | 110,1 | 0,6 | 0,7 |
| строительство | 12713 | 123,7 | 4,5 | 4,7 |
| торговля оптовая и розничная; ремонт автотранспортных средств и мотоциклов | 69431 | 121,3 | 24,5 | 26,1 |
| в том числе торговля: | | | | |
| оптовая и розничная автотранспортными средствами и мотоциклами и их ремонт | 9399 | 144,6 | 3,3 | 3,0 |
| оптовая, кроме оптовой торговли автотранспортными средствами и мотоциклами | 30642 | 117,9 | 10,8 | 11,8 |
| розничная, кроме торговли автотранспорт- ными средствами и мотоциклами | 29390 | 118,7 | 10,4 | 11,3 |
| транспортировка и хранение | 21259 | 109,6 | 7,5 | 8,8 |
| деятельность гостиниц и предприятий общественного питания | 1204 | 124,1 | 0,4 | 0,4 |
| деятельность в области информации и связи | 777 | 111,9 | 0,3 | 0,3 |
| деятельность по операциям с недвижимым имуществом | 4276 | 82,3 | 1,5 | 2,4 |
| деятельность профессиональная, научная и техническая | 1897 | 148,1 | 0,7 | 0,6 |
| из них: | | | | |
| научные исследования и разработки | 297 | 1,8 р. | 0,1 | 0,1 |
| деятельность административная и сопутствующие дополнительные услуги | 1068 | 66,0 | 0,4 | 0,7 |
| государственное управление и обеспечение военной безопасности; социальное обеспечение | 149 | 141,1 | 0,1 | 0,0 |
| образование | 164 | 102,1 | 0,1 | 0,1 |
| деятельность в области здравоохранения и социальных услуг | 2128 | 106,6 | 0,7 | 0,9 |
| деятельность в области культуры, спорта, организации досуга и развлечений | 176 | 136,6 | 0,1 | 0,1 |
| предоставление прочих видов услуг | 382 | 119,1 | 0,1 | 0,1 |

ДОБЫВАЮЩИЕ И ОБРАБАТЫВАЮЩИЕ ПРОИЗВОДСТВА И ЭНЕРГЕТИКА

Индекс промышленного производства¹⁾ в январе 2022 года по сравнению с январем 2021 года составил 109,0%.

**Прирост (снижение) промышленного производства²⁾
(нарастающим итогом, в % к соответствующему периоду предыдущего года)**



¹⁾ Индекс промышленного производства (ИПП) исчисляется по видам деятельности «Добыча полезных ископаемых», «Обрабатывающие производства», «Обеспечение электрической энергией, газом и паром; кондиционирование воздуха», «Водоснабжение; водоотведение, организация сбора и утилизации отходов, деятельность по ликвидации загрязнений» (Разделы В, С, D, E Общероссийского классификатора ОКВЭД2) на основе данных о динамике производства важнейших товаров-представителей (в натуральном и стоимостном выражении). С января 2020 года в качестве весов используется структура валовой добавленной стоимости по видам экономической деятельности 2018 базисного года.

²⁾ Данные с января по ноябрь 2021 года уточнены в соответствии с регламентом разработки и публикации данных по производству и отгрузке продукции и динамике промышленного производства (приказ Росстата от 18.08.2020 г. № 470). Высокое значение ИПП в январе 2022 года обусловлено эффектом низкой базы, сложившейся вследствие пандемии COVID-19.

*Индексы промышленного производства
по основным видам деятельности в январе 2022 года*

| | <i>В % к январю 2021</i> |
|---|------------------------------|
| Добыча полезных ископаемых | 111,2 |
| Обрабатывающие производства | 108,7 |
| Обеспечение электрической энергией, газом и паром; кондиционирование воздуха | 109,9 |
| Водоснабжение; водоотведение, организация сбора и утилизации отходов, деятельность по ликвидации загрязнений | 111,7 |

Наибольшее влияние на индекс промышленного производства в январе 2022 года оказало его значение в обрабатывающих производствах, на долю которых приходилось 79,1% продукции в промышленности (В, С, D, E), а также по виду деятельности «Обеспечение электрической энергией, газом и паром; кондиционирование воздуха» (18,6%).

*Индексы промышленного производства по видам деятельности
в составе обрабатывающих производств в январе 2022 года*

| | <i>В % к январю 2021</i> |
|--|------------------------------|
| Производство: | |
| пищевых продуктов | 101,0 |
| напитков | 137,8 |
| табачных изделий | 81,5 |
| текстильных изделий | 65,0 |
| одежды | 75,1 |
| кожи и изделий из кожи | 1,5 р. |
| изделий из дерева и пробки, кроме мебели, изделий из соломки и материалов для плетения, обработка древесины | 121,4 |
| бумаги и бумажных изделий | 124,8 |
| деятельность полиграфическая и копирование носителей информации | 119,4 |
| кокса и нефтепродуктов | 105,4 |
| химических веществ и химических продуктов | 105,2 |
| лекарственных средств и материалов, применяемых в медицинских целях | 83,5 |
| резиновых и пластмассовых изделий | 124,4 |
| прочей неметаллической минеральной продукции | 112,5 |
| металлургическое | 127,2 |
| готовых металлических изделий, кроме машин и оборудования | 97,7 |
| компьютеров, электронных и оптических изделий | 135,8 |
| электрического оборудования | 95,2 |
| машин и оборудования, не включенных в другие группировки | 120,1 |
| автотранспортных средств, прицепов и полуприцепов | 106,0 |
| прочих транспортных средств и оборудования | 93,3 |
| мебели | 69,7 |
| прочих готовых изделий | 28,2 |
| ремонт и монтаж машин и оборудования | 81,5 |

Объем отгруженных товаров
собственного производства, выполненных работ и услуг
по видам деятельности¹⁾ в январе 2022 года

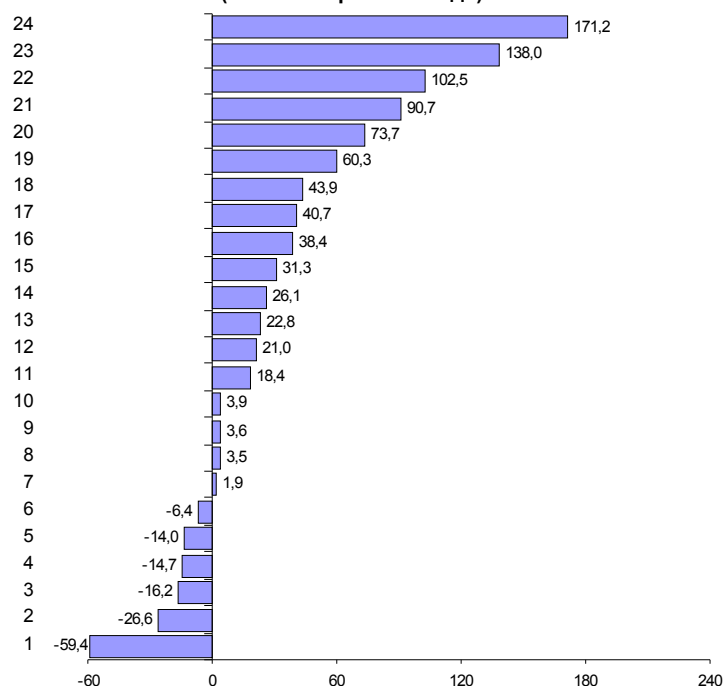
в действующих ценах

| | Млн. рублей | В % к январю 2021 |
|--|----------------|----------------------|
| Добыча полезных ископаемых | 1093 | 133,2 |
| Обрабатывающие производства | 124032 | 1,5 р. |
| из них производство: | | |
| пищевых продуктов | 17006 | 126,1 |
| напитков | 189 | 40,6 |
| табачных изделий | 5244 | 103,6 |
| текстильных изделий | 305 | 83,8 |
| одежды | 89 | 118,4 |
| кожи и изделий из кожи | 12 | 1,9 р. |
| изделий из дерева и пробки, кроме мебели, изделий из соломки и материалов для плетения, обработка древесины | 2351 | 93,6 |
| бумаги и бумажных изделий | 10700 | 131,3 |
| деятельность полиграфическая и копирование носителей информации | 1783 | 121,0 |
| кокса и нефтепродуктов | 34519 | 1,7 р. |
| химических веществ и химических продуктов | 24508 | 2,7 р. |
| лекарственных средств и материалов, применяемых в медицинских целях | 978 | 122,8 |
| резиновых и пластмассовых изделий | 5305 | 140,7 |
| прочей неметаллической минеральной продукции | 4896 | 138,4 |
| металлургическое | 1811 | 103,9 |
| готовых металлических изделий, кроме машин и оборудования | 2822 | 103,5 |
| компьютеров, электронных и оптических изделий | 410 | 2,4 р. |
| электрического оборудования | 2000 | 101,9 |
| машин и оборудования, не включенных в другие группировки | 1025 | 73,4 |
| автотранспортных средств, прицепов и полуприцепов | 1714 | 143,9 |
| прочих транспортных средств и оборудования | 4758 | 1,6 р. |
| мебели | 827 | 2,0 р. |
| прочих готовых изделий | 117 | 85,3 |
| ремонт и монтаж машин и оборудования | 663 | 86,0 |
| Обеспечение электрической энергией, газом и паром; кондиционирование воздуха | 18094 | 114,4 |
| Водоснабжение; водоотведение, организация сбора и утилизации отходов, деятельность по ликвидации загрязнений | 1875 | 124,5 |

¹⁾ По «чистым» видам экономической деятельности.

²⁾ Данные несопоставимы в связи с изменением круга отчитывающихся организаций.

Темпы прироста (снижения) отгруженной продукции обрабатывающих производств в январе 2022 года (в % к январю 2021 года)



- | | |
|---|--|
| Производство: | 13 – лекарственных средств и материалов, применяемых в медицинских целях |
| 1 – напитков | 14 – пищевых продуктов |
| 2 – машин и оборудования, не включенных в другие группировки | 15 – бумаги и бумажных изделий |
| 3 – текстильных изделий | 16 – прочей неметаллической минеральной продукции |
| 4 – прочих готовых изделий | 17 – резиновых и пластмассовых изделий |
| 5 – ремонт и монтаж машин и оборудования | 18 – автотранспортных средств, прицепов и полуприцепов |
| 6 – изделия из дерева и пробки, кроме мебели, изделий из соломки и материалов для плетения, обработка древесины | 19 – прочих транспортных средств и оборудования |
| 7 – электрического оборудования | 20 – кокса и нефтепродуктов |
| 8 – готовых металлических изделий, кроме машин и оборудования | 21 – кожи и изделий из кожи |
| 9 – табачных изделий | 22 – мебели |
| 10 – металлургическое | 23 – компьютеров, электронных и оптических изделий |
| 11 – одежды | 24 – химических веществ и химических продуктов |
| 12 – деятельность полиграфическая и копирование носителей информации | |

СТРОИТЕЛЬСТВО

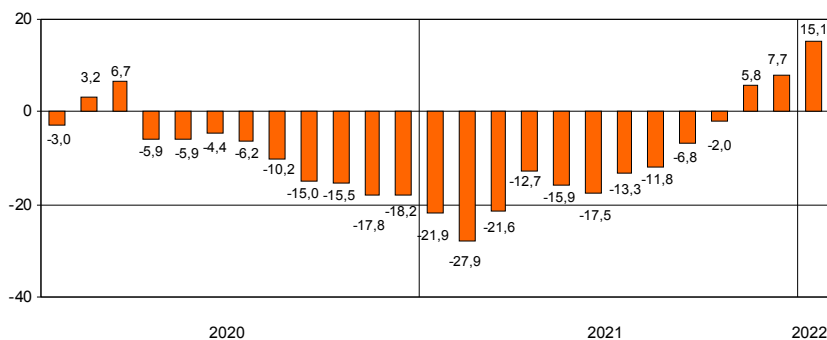
По виду деятельности "строительство" в январе 2022 года объем работ составил 12 млрд. рублей, индекс физического объема к январю 2021 года – 115,1%.

Объем работ, выполненных по виду деятельности "строительство"

| | 2021 | | | 2022 | | |
|-----------------|-------------|---|--------------------|-------------|---|--------------------|
| | млн. рублей | в % к соответствующему периоду предыдущего года | предыдущему месяцу | млн. рублей | в % к соответствующему периоду предыдущего года | предыдущему месяцу |
| январь | 9542 | 78,1 | 35,5 | 11874 | 115,1 | 33,9 |
| февраль | 9423 | 67,0 | 99,0 | | | |
| март | 13990 | 88,8 | 147,6 | | | |
| I квартал | 32955 | 78,4 | х | | | |
| апрель | 15057 | 116,6 | 107,4 | | | |
| май | 11323 | 72,8 | 75,0 | | | |
| июнь | 17367 | 77,2 | 1,5 р. | | | |
| I полугодие | 76702 | 82,5 | х | | | |
| июль | 21216 | 107,0 | 120,6 | | | |
| август | 18347 | 97,2 | 85,9 | | | |
| сентябрь | 26636 | 124,9 | 144,4 | | | |
| январь-сентябрь | 142901 | 93,2 | х | | | |
| октябрь | 23456 | 144,6 | 87,3 | | | |
| ноябрь | 26352 | 2,2 р. | 111,2 | | | |
| декабрь | 34702 | 120,4 | 130,4 | | | |
| январь-декабрь | 227411 | 107,7 | х | | | |

Организациями различных видов деятельности (без субъектов малого предпринимательства) в январе 2022 года выполнено хозяйственным способом строительно-монтажных работ на 39,3 млн. рублей, индекс физического объема к январю 2021 года вырос в 2,0 раза.

Прирост (снижение) объема работ, выполненных по виду деятельности "строительство" (нарастающим итогом, в % к соответствующему периоду предыдущего года)



В январе 2022 года за счет нового строительства и реконструкции введено в действие 8 объектов производственных мощностей и социальной инфраструктуры, отдельные виды которых представлены в таблице.

*Ввод в действие производственных мощностей
и объектов социальной инфраструктуры в январе 2022 года*

| | <i>Единицы измерения мощностей</i> | <i>Введено</i> |
|---|--|----------------|
| <i>Обеспечение электрической энергией, газом, паром и кондиционирование воздуха</i> | | |
| Газовые сети | км | 2,7 |
| <i>Торговля оптовая и розничная; ремонт автотранспортных средств и мотоциклов</i> | | |
| Торговые предприятия | тыс. м ² торговой площади | 0,3 |
| <i>Транспортировка и хранение</i> | | |
| Общетоварные склады | тыс. м ² общей площади | 0,4 |
| <i>Деятельность по операциям с недвижимым имуществом</i> | | |
| Капитальные гаражи | машиномест | 288 |

ЛЕНИНГРАДСКАЯ ОБЛАСТЬ

Ввод в действие жилых домов в январе 2022 года составил 449 тыс. м², что на 25,6% больше, чем в январе 2021 года.

Ввод в действие жилых домов

| | 2021 | | | | 2022 | | | |
|-----------------|------------------------------------|---------|---|----------|------------------------------------|---------|---|----------|
| | введено | | в % к соответствующему периоду предыдущего года | | введено | | в % к соответствующему периоду предыдущего года | |
| | общей площади, тыс. м ² | квартир | общая площадь | квартиры | общей площади, тыс. м ² | квартир | общая площадь | квартиры |
| январь | 357,5 | 5645 | 3,5 р. | 3,4 р. | 449,1 | 8116 | 125,6 | 143,8 |
| февраль | 288,5 | 3088 | 1,5 р. | 1,7 р. | | | | |
| март | 420,4 | 6022 | 1,5 р. | 128,6 | | | | |
| I квартал | 1066,4 | 14755 | 1,9 р. | 1,8 р. | | | | |
| апрель | 291,7 | 3147 | 18,9 р. | 25,4 р. | | | | |
| май | 214,2 | 2144 | 128,2 | 74,6 | | | | |
| июнь | 194,4 | 1682 | 119,0 | 76,8 | | | | |
| I полугодие | 1766,7 | 21728 | 1,9 р. | 1,6 р. | | | | |
| июль | 239,5 | 3064 | 98,7 | 82,5 | | | | |
| август | 325,1 | 3798 | 1,6 р. | 1,8 р. | | | | |
| сентябрь | 360,0 | 4698 | 121,4 | 108,9 | | | | |
| январь-сентябрь | 2691,3 | 33288 | 1,6 р. | 141,0 | | | | |
| октябрь | 279,5 | 2993 | 1,6 р. | 56,3 | | | | |
| ноябрь | 313,6 | 3623 | 117,1 | 125,7 | | | | |
| декабрь | 102,1 | 2565 | 17,9 | 54,7 | | | | |
| январь-декабрь | 3386,4 | 42469 | 127,0 | 116,4 | | | | |

Лидерами по вводу в действие жилых домов в январе 2022 года являются Всеволожский район – 237,6 тыс. м², из которых 26,2% приходится на индивидуальное жилищное строительство, Ломоносовский район – 80,7 тыс. м² – 53,8% ИЖС.

Ввод в действие жилых домов

организациями различных форм собственности в январе 2022 года

| | Введено общей площади, тыс. м ² | В % к | |
|--|--|-------------------------------|-------|
| | | соответствующему периоду 2021 | итогу |
| Всего | 449,1 | 125,6 | 100 |
| организациями всех форм собственности: | 230,7 | 119,6 | 51,4 |
| российская | 230,7 | 121,5 | 51,4 |
| частная | 230,7 | 121,5 | 51,4 |
| населением за счет собственных и привлеченных средств (2356 домов) | 218,4 | 132,6 | 48,6 |

ТРАНСПОРТ

Транспортировка и хранение¹⁾

Объем услуг по транспортировке и хранению, оказанных организациями Ленинградской области (без субъектов малого предпринимательства), в январе 2022 года составил 19,2 млрд. рублей и в действующих ценах увеличился по сравнению с январем 2021 года на 5,6%.

Динамика коммерческих перевозок грузов и грузооборота автотранспорта организаций всех видов экономической деятельности в 2022 году (без субъектов малого предпринимательства)

| | Перевезено грузов | | | Грузооборот | | |
|--------|-------------------|-------------------------------------|----------------------------|---------------|-------------------------------------|----------------------------|
| | тыс. тонн | в % к соответствующему периоду 2021 | справочно: 2021 в % к 2020 | млн. тонно-км | в % к соответствующему периоду 2021 | справочно: 2021 в % к 2020 |
| январь | 128,9 | 106,4 | х | 70,0 | 132,8 | х |

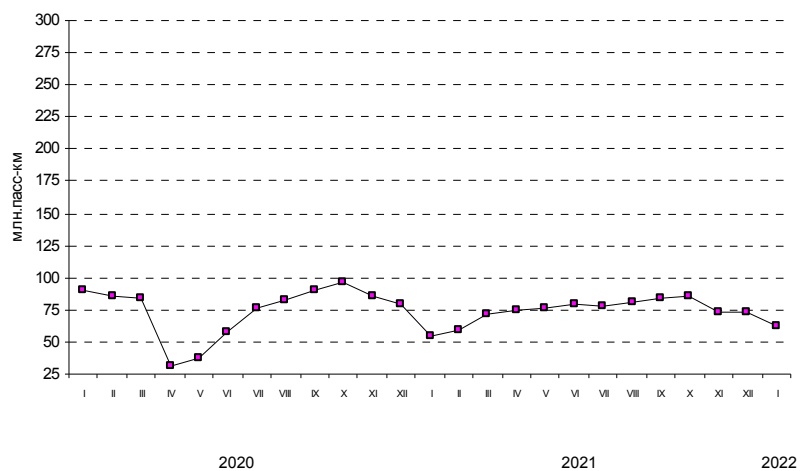
Динамика перевозок пассажиров автобусами по маршрутам регулярных перевозок

| | Перевезено пассажиров | | | Пассажирооборот | | |
|-----------------|-----------------------|---|--------------------|-----------------|---|--------------------|
| | млн. человек | в % к соответствующему периоду предыдущего года | предыдущему месяцу | млн. пасс-км | в % к соответствующему периоду предыдущего года | предыдущему месяцу |
| 2021 | | | | | | |
| январь | 3,4 | 68,6 | 78,3 | 54,7 | 60,1 | 75,2 |
| февраль | 3,7 | 76,1 | 107,0 | 58,5 | 67,9 | 106,9 |
| март | 4,4 | 92,9 | 117,5 | 71,0 | 84,1 | 121,4 |
| I квартал | 11,5 | 79,4 | х | 184,2 | 70,8 | х |
| апрель | 4,8 | 3,1 р. | 107,3 | 75,0 | 2,5 р. | 105,6 |
| май | 4,7 | 2,2 р. | 98,8 | 76,0 | 2,0 р. | 101,1 |
| июнь | 5,0 | 145,8 | 105,1 | 79,3 | 136,8 | 104,3 |
| I полугодие | 26,0 | 120,5 | х | 414,5 | 107,3 | х |
| июль | 4,9 | 125,6 | 98,0 | 77,9 | 101,3 | 98,3 |
| август | 5,0 | 108,7 | 102,9 | 81,4 | 99,0 | 104,5 |
| сентябрь | 5,3 | 104,0 | 105,9 | 83,9 | 93,3 | 103,0 |
| январь-сентябрь | 41,2 | 117,2 | х | 657,7 | 103,6 | х |
| октябрь | 5,3 | 103,4 | 99,4 | 85,2 | 88,7 | 101,6 |
| ноябрь | 4,6 | 100,3 | 86,3 | 72,5 | 84,9 | 85,1 |
| декабрь | 4,6 | 106,0 | 101,3 | 73,6 | 92,7 | 101,5 |
| январь-декабрь | 55,7 | 113,1 | х | 889,0 | 99,3 | х |
| 2022 | | | | | | |
| январь | 4,3 | 125,1 | 92,6 | 62,9 | 115,0 | 85,5 |

¹⁾ Включая почтовые и курьерские услуги.

²⁾ Данные несопоставимы в связи с перерегистрацией в марте 2020 года транспортной организации из Ленинградской области в Санкт-Петербург и перераспределением объемов перевозок грузов.

Динамика пассажирооборота
автомобильного транспорта (автобусы)

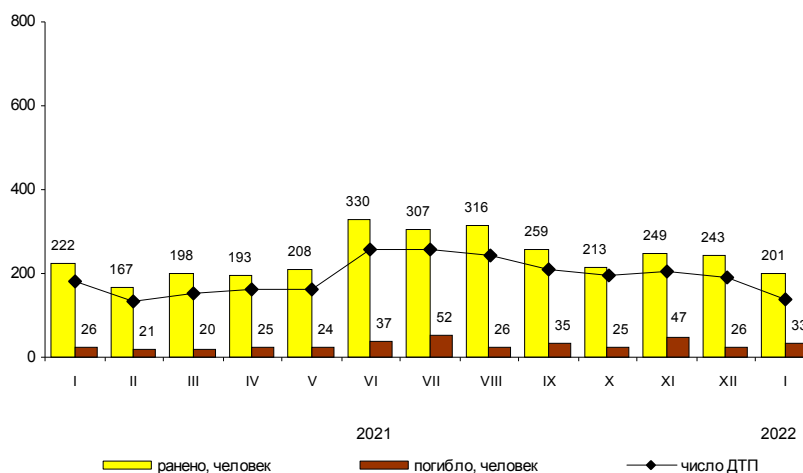


Аварийность на автомобильном транспорте¹⁾

Сведения о дорожно-транспортных происшествиях в январе 2022 года

| | Количество ДТП | | Погибло | | Ранено | |
|--|----------------|-------------------|---------|-------------------|---------|-------------------|
| | единиц | в % к январю 2021 | человек | в % к январю 2021 | человек | в % к январю 2021 |
| Всего | 140 | 75,7 | 33 | 122,2 | 201 | 87,0 |
| в том числе с участием детей до 16 лет | 18 | 138,5 | – | х | 27 | 1,9 п. |

Динамика дорожно-транспортных происшествий



ДЕЯТЕЛЬНОСТЬ В СФЕРЕ ТЕЛЕКОММУНИКАЦИЙ

Объем телекоммуникационных услуг, оказанных организациями Ленинградской области (без субъектов малого предпринимательства), в январе 2022 года составил 0,2 млрд. рублей и в действующих ценах увеличился по сравнению с январем 2021 года на 36,6%.

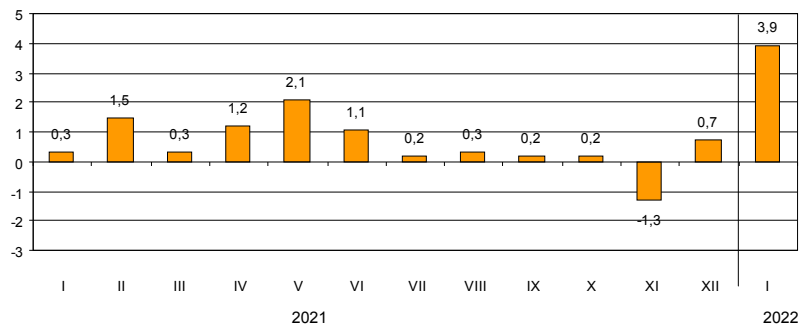
¹⁾ По предварительным данным Управления государственной инспекции безопасности дорожного движения ГУ МВД России по г. Санкт-Петербургу и Ленинградской области.
²⁾ По месту регистрации организаций.

СЕЛЬСКОЕ ХОЗЯЙСТВО

Производство сельскохозяйственной продукции

Объем производства продукции сельского хозяйства в Ленинградской области, включая данные сельхозпроизводителей, осуществляющих деятельность на территории Санкт-Петербурга, в январе 2022 года составил 6,7 млрд. рублей, что на 3,9% выше уровня января 2021 года (годом ранее прирост составлял 0,3%). В сельскохозяйственных организациях объем производства увеличился на 4% и составил 6,2 млрд. рублей.

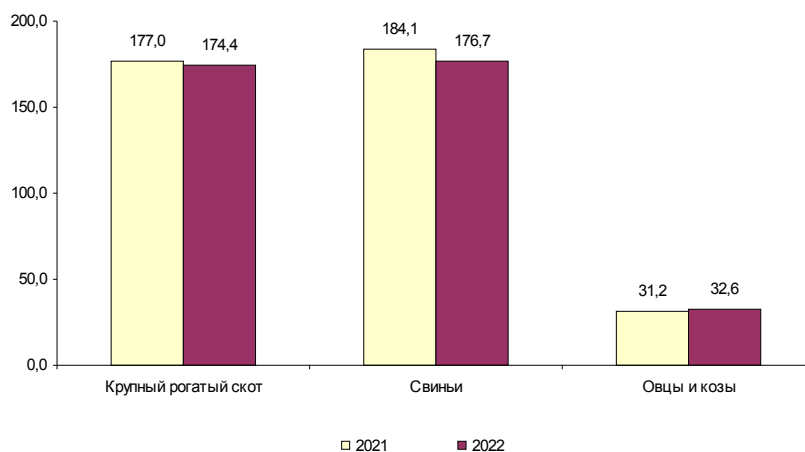
Прирост (снижение) производства продукции сельского хозяйства (нарастающим итогом, в % к соответствующему периоду предыдущего года)



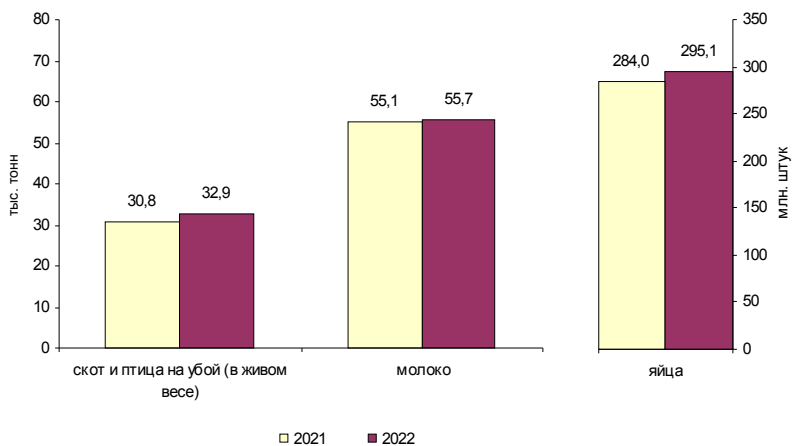
Растениеводство

В январе 2022 года сельскохозяйственными организациями собрано 1965 тонн овощей закрытого грунта, что на 23,1% больше, чем годом ранее.

Поголовье скота в хозяйствах всех категорий (на 1 февраля, тыс. голов)



Объем производства основных продуктов животноводства в хозяйствах всех категорий в январе



Животноводство

Поголовье скота и птицы

| | на начало месяца | | | | |
|---|--------------------------------|-----------------------|-----------------|----------------------------------|-----------------|
| | Февраль 2022, тыс. голов | Февраль 2022 в % к | | Справочно: февраль 2021 в % к | |
| | | январю 2022 | февралю 2021 | январю 2021 | февралю 2020 |
| <i>Хозяйства всех категорий</i> | | | | | |
| Крупный рогатый скот | 174,4 | 99,9 | 98,5 | 99,2 | 100,7 |
| в том числе коровы | 74,9 | 100,1 | 98,0 | 99,2 | 102,2 |
| Свины | 176,7 | 99,9 | 96,0 | 101,3 | 103,2 |
| Овцы и козы | 32,6 | 101,7 | 104,6 | 100,4 | 89,7 |
| Птица, млн. голов | 31,7 | 103,1 | 108,3 | 96,9 | 98,0 |
| <i>Сельскохозяйственные организации</i> | | | | | |
| Крупный рогатый скот | 157,8 | 100,0 | 98,0 | 99,6 | 99,9 |
| в том числе коровы | 67,9 | 99,7 | 97,7 | 99,0 | 101,3 |
| Свины | 170,8 | 100,1 | 95,7 | 101,5 | 103,6 |
| Овцы и козы | 6,5 | 103,9 | 123,2 | 91,1 | 85,4 |
| Птица, млн. голов | 31,2 | 103,3 | 108,5 | 97,0 | 97,9 |

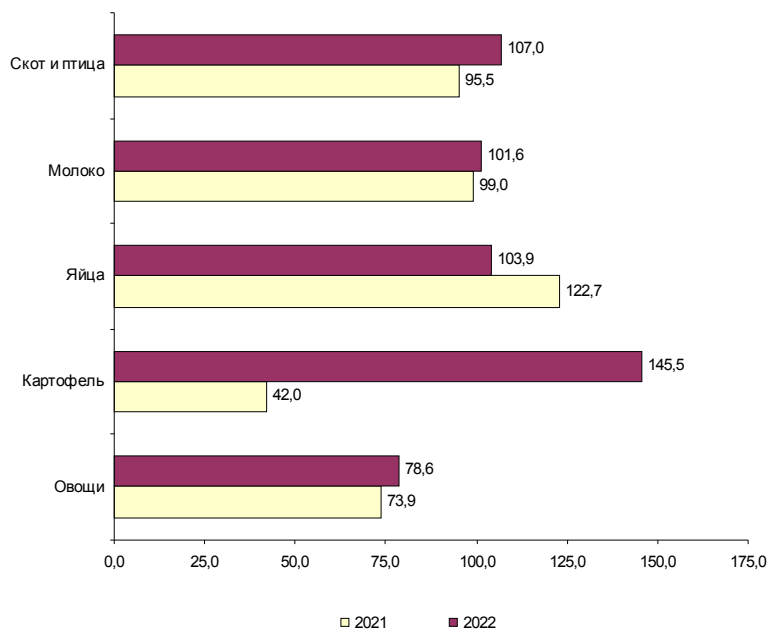
К началу февраля 2022 года на хозяйства населения и фермеров приходилось 9,5% поголовья крупного рогатого скота, 3,3% – свиней, 80,2% – овец и коз.

Производство основных видов
продукции животноводства в январе 2022 года

| | Тыс. тонн | В % к соответ- ствующему периоду 2021 | Справочно: январь 2021 в % к январю 2020 |
|---|-----------|---|--|
| | | | |
| <i>Хозяйства всех категорий</i> | | | |
| Мясо (скот и птица на убой в живом весе) | 32,9 | 106,7 | 96,7 |
| Молоко | 55,7 | 101,1 | 100,8 |
| Яйца, млн. штук | 295,1 | 103,9 | 108,4 |
| <i>Сельскохозяйственные организации</i> | | | |
| Мясо (скот и птица на убой в живом весе) | 32,2 | 106,9 | 96,6 |
| Молоко | 52,7 | 100,9 | 100,6 |
| Яйца, млн. штук | 290,8 | 103,9 | 108,5 |

Хозяйствами населения и фермерами произведено 2,1% мяса, 5,3% – молока и 1,4% яиц.

Объем реализации основных продуктов
сельского хозяйства сельхозорганизациями в январе
(в % к соответствующему периоду предыдущего года)



ЛЕНИНГРАДСКАЯ ОБЛАСТЬ**Продуктивность скота и птицы
в сельскохозяйственных организациях**

| | Январь 2022 | В % к соответ- ствующему периоду 2021 | Справочно: январь 2021 в % к январю 2020 |
|---|----------------|---|--|
| Надой молока на одну корову ¹⁾ , кг | 784 | 101,3 | 102,0 |
| Средняя яйценоскость одной курицы-несушки ²⁾ , штук | 27 | 96,4 | 103,7 |

**Объем реализации
сельскохозяйственных продуктов в январе 2022 года**

| | Тыс. тонн | В % к соответ- ствующему периоду 2021 | Справочно: январь 2021 в % к январю 2020 |
|---|-----------|---|--|
| <i>Хозяйства всех категорий</i> | | | |
| Скот и птица (в живом весе) | 32,4 | 106,9 | 95,6 |
| Молоко и молочные продукты | 52,9 | 101,7 | 99,0 |
| Яйца, млн. штук | 282,0 | 103,9 | 122,6 |
| <i>Сельскохозяйственные организации</i> | | | |
| Скот и птица (в живом весе) | 32,1 | 107,0 | 95,5 |
| Молоко и молочные продукты | 51,5 | 101,6 | 99,0 |
| Яйца, млн. штук | 281,6 | 103,9 | 122,7 |
| Картофель | 1,7 | 145,5 | 42,0 |
| Овощи | 4,1 | 78,6 | 73,9 |

¹⁾ Без микропредприятий и подсобных хозяйств несельскохозяйственных организаций.

²⁾ Без субъектов малого предпринимательства и подсобных хозяйств несельскохозяйственных организаций.

ОПТОВАЯ ТОРГОВЛЯ

Оборот оптовой торговли в январе 2022 года составил 50,9 млрд. рублей, что в сопоставимых ценах на 11,8% больше, чем в соответствующем периоде предыдущего года.

Динамика оборота оптовой торговли

| | Всего | | В том числе организаций оптовой торговли | |
|-----------------|--------------|---|--|---|
| | млрд. рублей | в % к соответствующему периоду предыдущего года | млрд. рублей | в % к соответствующему периоду предыдущего года |
| 2021 | | | | |
| январь | 40,0 | 103,0 | 28,3 | 110,0 |
| февраль | 48,8 | 106,4 | 32,2 | 108,0 |
| март | 58,1 | 98,0 | 37,4 | 99,0 |
| I квартал | 146,9 | 102,0 | 97,9 | 105,0 |
| апрель | 62,0 | 136,4 | 41,5 | 136,4 |
| май | 55,7 | 120,3 | 35,8 | 123,0 |
| июнь | 64,1 | 122,0 | 41,5 | 122,2 |
| I полугодие | 328,7 | 115,8 | 216,7 | 117,7 |
| июль | 56,8 | 109,4 | 38,1 | 106,4 |
| август | 58,7 | 93,2 | 39,4 | 94,3 |
| сентябрь | 61,9 | 98,0 | 43,4 | 107,0 |
| январь-сентябрь | 506,1 | 109,6 | 337,6 | 111,7 |
| октябрь | 60,9 | 100,5 | 42,3 | 107,1 |
| ноябрь | 62,3 | 97,2 | 43,9 | 101,3 |
| декабрь | 68,9 | 88,6 | 48,5 | 106,8 |
| январь-декабрь | 698,2 | 105,2 | 472,3 | 109,8 |
| 2022 | | | | |
| январь | 50,9 | 111,8 | 36,6 | 113,9 |

¹⁾ Существенный рост обусловлен перерегистрацией в августе 2021 года на территорию г. Санкт-Петербурга крупной торговой организации, осуществляющей продажи по всем субъектам РФ.

ЛЕНИНГРАДСКАЯ ОБЛАСТЬ

*Продажа важнейших видов продукции и товаров оптовыми организациями
(без субъектов малого предпринимательства) в январе 2022 года*

| | Продано, тыс. т | В % к январю 2021 |
|---|-----------------|-------------------|
| Бензин автомобильный | 3,3 | 47,1 |
| Топливо дизельное | 13,8 | 55,4 |
| Крупа | 0,8 | 130,5 |
| Соль пищевая | 0,2 | 122,7 |
| Изделия макаронные и аналогичные мучные изделия | 0,6 | 111,6 |
| Масла растительные | 0,6 | 116,2 |
| Молоко, кроме сырого | 0,1 | 102,7 |
| Мука | 0,7 | 102,8 |
| Мясо и мясо птицы, кроме субпродуктов | 13,5 | 4,8 р. |
| Сахар белый свекловичный или тростниковый в твердом состоянии без вкусоароматических или красящих добавок | 0,8 | 108,5 |

*Запасы угля и топочного мазута
у потребителей по состоянию на 1 февраля 2022 года*

| | Уголь | | Топочный мазут | |
|--|--------------|----------------------------|----------------|----------------------------|
| | тыс. тонн | в % к 1 февраля 2021 | тыс. тонн | в % к 1 февраля 2021 |
| Всего | 33,1 | 95,2 | 51,5 | 92,1 |
| в том числе по потребителям с основным видом деятельности: | | | | |
| Добыча полезных ископаемых | – | – | – | – |
| Обрабатывающие производства | 8,5 | 72,3 | 8,4 | 89,5 |
| из них производство: | | | | |
| бумаги и бумажных изделий | – | – | 3,8 | 101,0 |
| химических веществ и химических продуктов | 0,2 | 10,3 р. | – | – |
| прочей неметаллической минеральной продукции | 2,9 | 40,5 | 2,5 | 66,6 |
| металлургическое | 5,4 | 115,4 | 2,1 | 126,2 |
| Обеспечение электрической энергией, газом и паром; кондиционирование воздуха | 14,8 | 135,9 | 38,1 | 91,7 |
| Транспортировка и хранение | 0,4 | 67,9 | 4,7 | 102,4 |
| Деятельность гостиниц и предприятий общественного питания | 0,4 | 73,8 | – | – |
| Прочие потребители | 9,0 | 81,9 | 0,3 | 85,0 |
| Из строки "всего": | | | | |
| Жилищно-коммунальное хозяйство; деятельность домашних хозяйств как работодателей | 6,2 | 72,4 | 0,3 | 82,6 |
| Котельные – всего | 22,9 | 107,7 | 9,1 | 77,0 |
| из них котельные жилищно- коммунального хозяйства мощностью до 100 Гкал/час | 14,6 | 1,5 р. | 4,9 | 95,5 |

ПОТРЕБИТЕЛЬСКИЙ РЫНОК

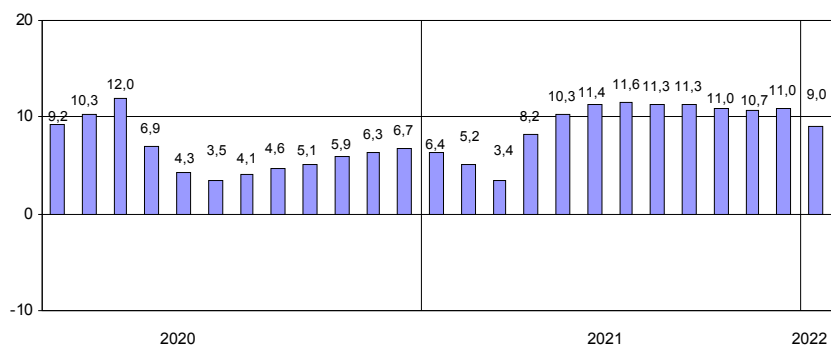
Розничная торговля

Оборот розничной торговли в январе 2022 года составил 46,6 млрд. рублей, что в сопоставимых ценах на 9,0% больше, чем в январе 2021 года.

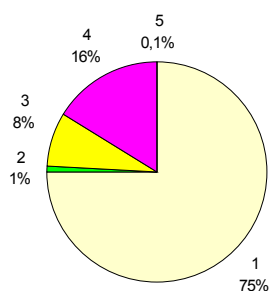
Динамика оборота розничной торговли

| | 2021 | | 2022 | |
|-----------------|--------------|---|--------------|---|
| | млрд. рублей | в % к соответствующему периоду предыдущего года | млрд. рублей | в % к соответствующему периоду предыдущего года |
| январь | 39,5 | 106,4 | 46,6 | 109,0 |
| февраль | 38,7 | 104,0 | | |
| март | 43,3 | 100,4 | | |
| I квартал | 121,5 | 103,4 | | |
| апрель | 43,3 | 124,0 | | |
| май | 46,7 | 118,7 | | |
| июнь | 49,5 | 116,3 | | |
| I полугодие | 261,0 | 111,4 | | |
| июль | 53,2 | 112,1 | | |
| август | 52,2 | 109,4 | | |
| сентябрь | 48,9 | 111,4 | | |
| январь-сентябрь | 415,3 | 111,3 | | |
| октябрь | 49,8 | 108,7 | | |
| ноябрь | 47,8 | 108,0 | | |
| декабрь | 56,2 | 113,0 | | |
| январь-декабрь | 569,1 | 111,0 | | |

**Прирост (снижение) оборота розничной торговли
(нарастающим итогом, в % к соответствующему периоду предыдущего года)**



Формирование оборота розничной торговли в январе 2022 года



- 1 – коммерческие предприятия, не относящиеся к субъектам малого и среднего предпринимательства
- 2 – средние предприятия
- 3 – малые предприятия
- 4 – индивидуальные предприниматели, торгующие вне рынков
- 5 – продажа товаров на розничных рынках и ярмарках

В структуре оборота розничной торговли удельный вес оборота розничной торговли пищевыми продуктами, включая напитки, и табачными изделиями в январе 2022 года составил 44%, в январе 2021 года – 45%, непродовольственных товаров – 56% (55%).

Товарные запасы в организациях розничной торговли

на конец месяца

| | 2021 | | | 2022 | | |
|----------|--------------|--|---|--------------|--|---|
| | млрд. рублей | в % к соответствующему месяцу предыдущего года | обеспеченность запасами в днях торговли | млрд. рублей | в % к соответствующему месяцу предыдущего года | обеспеченность запасами в днях торговли |
| январь | 40,2 | 120,2 | 46 | 50,1 | 114,9 | 47 |
| февраль | 40,5 | 117,0 | 48 | | | |
| март | 42,7 | 115,9 | 45 | | | |
| апрель | 41,9 | 116,7 | 43 | | | |
| май | 42,4 | 113,7 | 39 | | | |
| июнь | 44,0 | 110,2 | 38 | | | |
| июль | 45,1 | 111,9 | 37 | | | |
| август | 47,4 | 117,0 | 39 | | | |
| сентябрь | 49,0 | 119,0 | 43 | | | |
| октябрь | 51,6 | 120,0 | 45 | | | |
| ноябрь | 54,2 | 119,5 | 50 | | | |
| декабрь | 52,4 | 118,5 | 40 | | | |

Динамика оборота розничной торговли пищевыми продуктами, включая напитки, и табачными изделиями, непродовольственными товарами

| | Пищевые продукты, включая напитки, и табачные изделия | | | Непродовольственные товары | | |
|-----------------|---|---|--------------------|----------------------------|---|--------------------|
| | млрд. рублей | в % к соответствующему периоду предыдущего года | предыдущему месяцу | млрд. рублей | в % к соответствующему периоду предыдущего года | предыдущему месяцу |
| 2021 | | | | | | |
| январь | 17,8 | 106,6 | 84,3 | 21,7 | 106,3 | 86,2 |
| февраль | 17,6 | 101,8 | 97,6 | 21,1 | 105,8 | 96,9 |
| март | 19,4 | 94,5 | 108,7 | 23,9 | 105,6 | 112,9 |
| I квартал | 54,8 | 100,5 | х | 66,7 | 105,9 | х |
| апрель | 19,5 | 95,5 | 99,7 | 23,8 | 1,6 р. | 98,9 |
| май | 21,2 | 95,8 | 107,8 | 25,5 | 147,3 | 106,5 |
| июнь | 22,6 | 100,4 | 105,7 | 26,9 | 133,5 | 105,3 |
| I полугодие | 118,1 | 98,8 | х | 142,9 | 124,2 | х |
| июль | 24,0 | 106,3 | 105,8 | 29,2 | 117,2 | 108,0 |
| август | 21,8 | 101,9 | 91,5 | 30,4 | 115,3 | 103,2 |
| сентябрь | 20,1 | 103,8 | 91,7 | 28,8 | 117,1 | 95,0 |
| январь-сентябрь | 184,0 | 100,6 | х | 231,3 | 121,2 | х |
| октябрь | 21,3 | 104,7 | 103,7 | 28,5 | 111,7 | 97,9 |
| ноябрь | 20,7 | 105,0 | 95,7 | 27,1 | 110,3 | 94,9 |
| декабрь | 24,1 | 102,9 | 115,0 | 32,1 | 121,4 | 118,0 |
| январь-декабрь | 250,1 | 101,5 | х | 319,0 | 119,3 | х |
| 2022 | | | | | | |
| январь | 20,6 | 103,4 | 84,8 | 26,0 | 113,6 | 80,6 |

Прирост (снижение) оборота розничной торговли пищевыми продуктами, включая напитки, и табачными изделиями, непродовольственными товарами (нарастающим итогом, в % к соответствующему периоду предыдущего года)



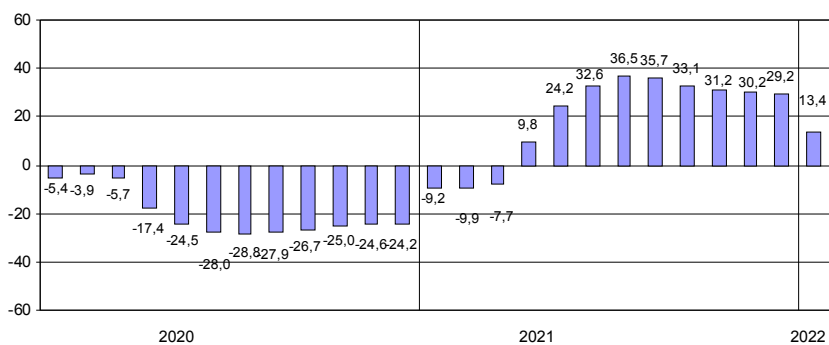
Общественное питание

Оборот общественного питания в январе 2022 года составил 1,6 млрд. рублей, или 113,4% к январю 2021 года.

Динамика оборота общественного питания

| | 2021 | | 2022 | |
|-----------------|-------------|---|-------------|---|
| | млн. рублей | в % к соответствующему периоду предыдущего года | млн. рублей | в % к соответствующему периоду предыдущего года |
| январь | 1321 | 90,8 | 1588 | 113,4 |
| февраль | 1298 | 89,5 | | |
| март | 1395 | 96,6 | | |
| I квартал | 4014 | 92,3 | | |
| апрель | 1619 | 2,1 р. | | |
| май | 1732 | 2,1 р. | | |
| июнь | 1715 | 1,9 р. | | |
| I полугодие | 9080 | 132,6 | | |
| июль | 1801 | 1,6 р. | | |
| август | 1796 | 130,5 | | |
| сентябрь | 1612 | 115,2 | | |
| январь-сентябрь | 14289 | 133,1 | | |
| октябрь | 1668 | 116,5 | | |
| ноябрь | 1502 | 119,8 | | |
| декабрь | 1673 | 119,8 | | |
| январь-декабрь | 19132 | 129,2 | | |

Прирост (снижение) оборота общественного питания (нарастающим итогом, в % к соответствующему периоду предыдущего года)



Платные услуги населению

Объем платных услуг, оказанных населению, в январе 2022 года составил 8,4 млрд. рублей и в сопоставимых ценах увеличился по сравнению с январем 2021 года на 4,7%.

Динамика объема платных услуг населению

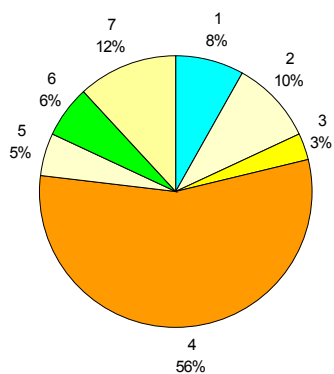
| | 2021 | | 2022 | |
|-----------------|-------------|---|-------------|---|
| | млн. рублей | в % к соответствующему периоду предыдущего года | млн. рублей | в % к соответствующему периоду предыдущего года |
| январь | 7633 | 99,9 | 8396 | 104,7 |
| февраль | 7663 | 100,5 | | |
| март | 7960 | 102,3 | | |
| I квартал | 23256 | 100,8 | | |
| апрель | 7837 | 144,0 | | |
| май | 7670 | 124,8 | | |
| июнь | 7700 | 117,8 | | |
| I полугодие | 46463 | 112,6 | | |
| июль | 7428 | 110,1 | | |
| август | 7386 | 111,9 | | |
| сентябрь | 7467 | 111,1 | | |
| январь-сентябрь | 68744 | 112,1 | | |
| октябрь | 7798 | 109,8 | | |
| ноябрь | 7971 | 109,6 | | |
| декабрь | 8606 | 105,7 | | |
| январь-декабрь | 93119 | 108,8 | | |

Объем платных услуг населению по видам в январе 2022 года

| | Млн. рублей | В % к | |
|---|-------------|-------|-------------|
| | | итогу | январю 2021 |
| Всего | 8396 | 100 | 104,7 |
| из них: | | | |
| бытовые | 681 | 8,1 | 100,8 |
| транспортные | 873 | 10,4 | 101,5 |
| почтовой связи и курьерские | 112 | 1,3 | 105,3 |
| телекоммуникационные | 269 | 3,2 | 100,9 |
| жилищные | 1074 | 12,8 | 99,5 |
| коммунальные | 3596 | 42,8 | 106,4 |
| учреждений культуры | 93 | 1,1 | 1,5 р. |
| туристических агентств, туроператоров и прочие услуги по бронированию и сопутствующие им услуги | 45 | 0,5 | 1,8 р. |
| услуги гостиниц и аналогичные услуги по предоставлению временного жилья | 148 | 1,8 | 145,6 |
| физической культуры и спорта | 173 | 2,1 | 101,0 |
| медицинские | 494 | 5,9 | 107,4 |
| специализированных коллективных средств размещения | 55 | 0,7 | 147,8 |
| ветеринарные | 53 | 0,6 | 108,1 |
| юридические | 144 | 1,7 | 102,1 |
| системы образования | 405 | 4,8 | 97,7 |
| услуги, предоставляемые гражданам пожилого возраста и инвалидам | 23 | 0,3 | 1,9 р. |
| прочие платные услуги | 158 | 1,9 | 85,3 |

Из общего объема платных услуг 10,9% оказано физическими лицами.

Структура платных услуг населению в январе 2022 года



- | | |
|--------------------------|-------------------------|
| 1 – бытовые | 5 – системы образования |
| 2 – транспортные | 6 – медицинские |
| 3 – телекоммуникационные | 7 – другие |
| 4 – жилищно-коммунальные | |

Структура и объем бытовых услуг населению в январе 2022 года

| | Млн. рублей | В % к | |
|---|----------------|-------|-------------|
| | | итогу | январю 2021 |
| Всего | 681 | 100 | 100,8 |
| из них: | | | |
| ремонт, окраска и пошив обуви | 13 | 1,9 | 93,4 |
| ремонт и пошив швейных, меховых и кожаных изделий, головных уборов и изделий текстильной галантереи, ремонт, пошив и вязание трикотажных изделий | 19 | 2,8 | 103,6 |
| ремонт и техническое обслуживание бытовой радиоэлектронной аппаратуры, бытовых машин и приборов, ремонт и изготовление металлоизделий | 45 | 6,6 | 105,9 |
| техобслуживание и ремонт транспортных средств, машин и оборудования | 146 | 21,4 | 103,1 |
| изготовление и ремонт мебели | 8 | 1,2 | 97,8 |
| химическая чистка и крашение, услуги прачечных | 10 | 1,5 | 147,2 |
| ремонт и строительство жилья и других построек | 171 | 25,1 | 104,9 |
| услуги фотоателье | 13 | 1,9 | 142,3 |
| услуги бань и душевых | 44 | 6,5 | 92,4 |
| услуги парикмахерских | 61 | 8,9 | 91,2 |
| услуги предприятий по прокату | 37 | 5,4 | 127,7 |
| ритуальные услуги | 72 | 10,6 | 92,6 |
| прочие виды бытовых услуг | 42 | 6,2 | 83,2 |

Из общего объема бытовых услуг 33,8% оказано физическими лицами.

ИНВЕСТИЦИИ

Финансовые вложения организаций

Общий объем финансовых вложений организаций (без субъектов малого предпринимательства) в январе–декабре 2021 года составил 1167 млрд. рублей, в том числе на долгосрочные финансовые вложения приходилось 81 млрд. рублей или 6,9%.

Структура финансовых вложений, дохода в январе–декабре 2021 года

| | Поступило | | Накоплено на конец декабря 2021, млрд. рублей | Доход, млрд. рублей |
|---|-----------------|----------------|--|------------------------|
| | млрд. рублей | в % к итогу | | |
| Финансовые вложения организаций | 1166,8 | 100 | 281,7 | 4,9 |
| в том числе: | | | | |
| долгосрочные | 80,8 | 6,9 | 174,0 | 1,6 |
| в том числе: | | | | |
| в паи и акции и другие формы участия в капитале | 41,6 | 3,6 | 114,3 | 0,1 |
| в долговые ценные бумаги и депозитные сертификаты | 14,7 | 1,3 | 12,7 | 0,7 |
| предоставленные займы | 24,5 | 2,1 | 46,2 | 0,8 |
| банковские вклады | 0,0 | 0,0 | 0,0 | 0,0 |
| прочие | 0,1 | 0,0 | 0,7 | ... ¹⁾ |
| краткосрочные | 1085,9 | 93,1 | 107,7 | 3,3 |
| в том числе: | | | | |
| в паи и акции и другие формы участия в капитале | 3,2 | 0,3 | 4,2 | – |
| в долговые ценные бумаги и депозитные сертификаты | 1,1 | 0,1 | 3,6 | 0,1 |
| предоставленные займы | 335,5 | 28,8 | 57,3 | 2,0 |
| банковские вклады | 745,7 | 63,9 | 40,4 | 1,2 |
| прочие | 0,5 | 0,0 | 2,2 | 0,0 |

¹⁾ Данные не публикуются в целях обеспечения конфиденциальности первичных статистических данных, полученных от организаций, в соответствии с Федеральным Законом от 29.11.2007 №282-ФЗ.

Инвестиции в нефинансовые активы

Структура инвестиций в нефинансовые активы в январе–декабре

в % к общему объему инвестиций

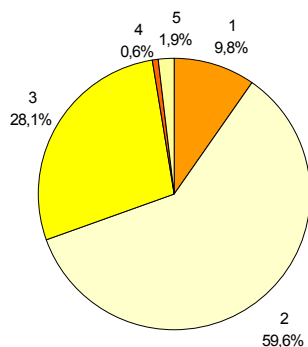
| | 2021 | 2020 |
|-------------------------------------|------|------|
| Инвестиции | 100 | 100 |
| в том числе в: | | |
| основной капитал | 99,8 | 99,9 |
| непроизведенные нефинансовые активы | 0,2 | 0,1 |

Инвестиции в основной капитал организаций

Инвестиции в основной капитал

| | Всего, млрд. рублей | В % к соответствующему периоду предыдущего года |
|--------------------|------------------------|--|
| 2020 | 405,3 | 93,1 |
| 2021 ¹⁾ | 442,8 | 105,6 |

**Видовая структура инвестиций
в основной капитал в январе–декабре 2021 года**



- 1 – жилые здания и помещения
- 2 – здания (кроме жилых) и сооружения, расходы по улучшению земель
- 3 – машины и оборудование, включая хозяйственный инвентарь и другие объекты
- 4 – объекты интеллектуальной собственности
- 5 – прочие

¹⁾ Предварительные данные. Первая годовая оценка.

*Инвестиции в основной капитал организаций
по видам экономической деятельности в январе–декабре 2021 года
(без субъектов малого предпринимательства)*

| | <i>Испол- зовано, млн. руб.</i> | <i>В % к январю- декабрю 2020</i> | <i>В % к итогу январь- декабрь 2021</i> | <i>справочно: январь- декабрь 2020</i> |
|---|---|---|---|--|
| Всего | 381760 | 103,8 | 100 | 100 |
| сельское, лесное хозяйство, охота, рыболовство и рыбоводство | 11999 | 88,9 | 3,1 | 3,6 |
| добыча полезных ископаемых | 1357 | 1,6 р. | 0,4 | 0,2 |
| обрабатывающие производства | 122881 | 146,9 | 32,2 | 22,6 |
| из них производство: | | | | |
| пищевых продуктов | 5726 | 55,8 | 1,5 | 2,8 |
| напитков | 280 | 149,6 | 0,1 | 0,1 |
| табачных изделий | ... ¹⁾ | 72,5 | ... ¹⁾ | ... ¹⁾ |
| текстильных изделий | 278 | 91,2 | 0,1 | 0,1 |
| одежды | 12 | 72,2 | 0,0 | 0,0 |
| обработка древесины и производство изделий из дерева и пробки, кроме мебели, производство изделий из соломки и материалов для плетения | 553 | 116,7 | 0,1 | 0,1 |
| бумаги и бумажных изделий | 3563 | 107,3 | 0,9 | 0,9 |
| деятельность полиграфическая и копирование носителей информации | 1079 | 5,8 р. | 0,3 | 0,0 |
| кокса и нефтепродуктов | ... ¹⁾ | 2,5 р. | ... ¹⁾ | ... ¹⁾ |
| химических веществ и химических продуктов | 73765 | 1,9 р. | 19,3 | 10,5 |
| лекарственных средств и материалов, применя- емых в медицинских целях | 879 | 101,9 | 0,2 | 0,2 |
| резиновых и пластмассовых изделий | 1094 | 143,9 | 0,3 | 0,2 |
| прочей неметаллической минеральной продукции | 4132 | 89,0 | 1,1 | 1,3 |
| металлургическое | 548 | 3,5 р. | 0,1 | 0,0 |
| готовых металлических изделий, кроме машин и оборудования | 3462 | 59,3 | 0,9 | 1,6 |
| компьютеров, электронных и оптических изделий | 164 | 45,0 | 0,0 | 0,1 |
| электрического оборудования | 536 | 120,4 | 0,1 | 0,1 |
| машин и оборудования, не включенных в другие группировки | 1994 | 122,4 | 0,5 | 0,4 |
| автотранспортных средств, прицепов и полуприцепов | 1069 | 139,2 | 0,3 | 0,2 |
| прочих транспортных средств и оборудования | 767 | 59,7 | 0,2 | 0,3 |
| мебели | 104 | 4,0 р. | 0,0 | 0,0 |
| прочих готовых изделий | 37 | 92,7 | 0,0 | 0,0 |
| ремонт и монтаж машин и оборудования | 169 | 81,7 | 0,0 | 0,1 |

¹⁾ Данные не публикуются в целях обеспечения конфиденциальности первичных статистических данных, полученных от организаций, в соответствии с Федеральным Законом от 29.11.2007 №282-ФЗ.

ЛЕНИНГРАДСКАЯ ОБЛАСТЬ

(окончание)

| | Исполь- зовано, млн. руб. | В % к январю- декабрю 2020 | В % к итогу | |
|--|------------------------------------|-------------------------------------|----------------------------|--|
| | | | январь- декабрь 2021 | справочно: январь- декабрь 2020 |
| обеспечение электрической энергией, газом и паром; кондиционирование воздуха | 45515 | 86,9 | 11,9 | 14,4 |
| водоснабжение; водоотведение, организация сбора и утилизации отходов, деятельность по ликвидации загрязнений | 2130 | 100,5 | 0,6 | 0,6 |
| строительство | 5096 | 48,6 | 1,3 | 2,9 |
| торговля оптовая и розничная; ремонт автотранспортных средств и мотоциклов | 10265 | 1,5 р. | 2,7 | 1,8 |
| транспортировка и хранение | 125248 | 109,8 | 32,8 | 31,1 |
| деятельность гостиниц и предприятий общественного питания | 500 | 2,4 р. | 0,1 | 0,1 |
| деятельность в области информации и связи | 4524 | 66,3 | 1,2 | 1,9 |
| деятельность финансовая страховая | 238 | 115,2 | 0,1 | 0,1 |
| деятельность по операциям с недвижимым имуществом | 20148 | 80,3 | 5,3 | 6,8 |
| деятельность профессиональная, научная и техническая | 13020 | 50,5 | 3,4 | 7,0 |
| деятельность административная и сопутствующие дополнительные услуги | 1219 | 138,4 | 0,3 | 0,2 |
| государственное управление и обеспечение военной безопасности; социальное обеспечение | 4404 | 45,0 | 1,2 | 2,7 |
| образование | 5064 | 71,5 | 1,3 | 1,9 |
| деятельность в области здравоохранения и социальных услуг | 5541 | 96,4 | 1,5 | 1,5 |
| деятельность в области культуры, спорта, организации досуга и развлечений | 2420 | 99,5 | 0,6 | 0,7 |
| предоставление прочих видов услуг | 190 | 4,1 р. | 0,0 | 0,0 |

Структура инвестиций в основной капитал и непроизведенные нефинансовые активы по источникам финансирования в январе–декабре 2021 года (без субъектов малого предпринимательства)

млн. рублей

| | <i>Инвестиции в основной капитал</i> | <i>В % к итогу</i> | <i>Справочно: январь-декабрь 2020 в % к итогу</i> | <i>Инвестиции в непроизведенные нефинансовые активы</i> |
|---|--------------------------------------|--------------------|---|---|
| Всего | 381760 | 100 | 100 | 880 |
| в том числе по источникам финансирования: | | | | |
| собственные средства | 155379 | 40,7 | 49,5 | 546 |
| привлеченные средства | 226381 | 59,3 | 50,5 | 334 |
| в том числе: | | | | |
| кредиты банков | 44759 | 11,7 | 6,9 | ... ¹⁾ |
| заемные средства других организаций | 43790 | 11,5 | 5,7 | 132 |
| инвестиции из-за рубежа | 584 | 0,2 | 0,8 | – |
| бюджетные средства | 46171 | 12,1 | 15,9 | 124 |
| в том числе из: | | | | |
| федерального бюджета | 28483 | 7,5 | 7,8 | ... ¹⁾ |
| бюджетов субъектов федерации | 13497 | 3,5 | 6,5 | 20 |
| из местных бюджетов | 4191 | 1,1 | 1,5 | 23 |
| средства внебюджетных фондов | 206 | 0,1 | 0,1 | – |
| средства организаций и населения, привлеченные для долевого строительства | 9685 | 2,5 | 3,2 | x |
| из них средства населения | 9685 | 2,5 | 3,2 | x |
| прочие | 81185 | 21,3 | 17,9 | – |

¹⁾ Данные не публикуются в целях обеспечения конфиденциальности первичных статистических данных, полученных от организаций, в соответствии с Федеральным Законом от 29.11.2007 №282-ФЗ.

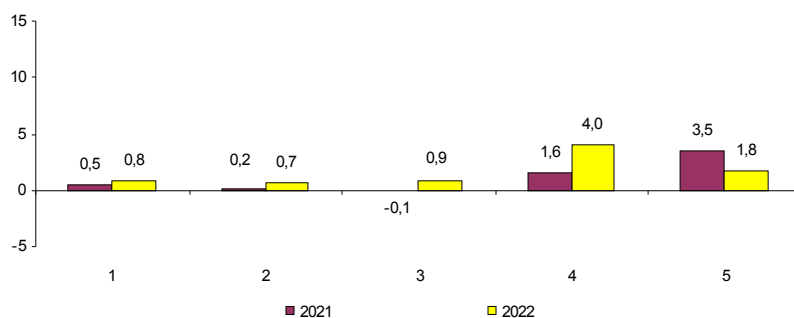
ЦЕНЫ¹⁾

Индексы цен и тарифов в 2022 году

в % к предыдущему месяцу

| | Индекс потребительских цен | Индекс цен производителей промышленных товаров | Сводный индекс цен на продукцию (затраты, услуги) инвестиционного назначения | Индекс цен производителей сельскохозяйственной продукции | Индекс тарифов на грузовые перевозки |
|---|----------------------------|--|--|--|--------------------------------------|
| Январь 2022 в % к декабрю 2021 | 100,8 | 100,7 | 100,9 | 104,0 | 101,8 |
| Справочно: январь 2021 в % к декабрю 2020 | 100,5 | 100,2 | 99,9 | 101,6 | 103,5 |

Темпы прироста (снижения) цен и тарифов в январе (в % к декабрю предыдущего года)



- 1 – индекс потребительских цен
- 2 – индекс цен производителей промышленных товаров
- 3 – сводный индекс цен на продукцию (затраты, услуги) инвестиционного назначения
- 4 – индекс цен производителей сельхозпродукции
- 5 – индекс тарифов на грузовые перевозки

¹⁾ Оценка индекса потребительских цен осуществляется на основе данных об изменении средних потребительских цен на товары и услуги с учетом их доли в потребительских расходах населения. В 2022 году структура потребительских расходов населения актуализирована для расчета оценки индекса потребительских цен.

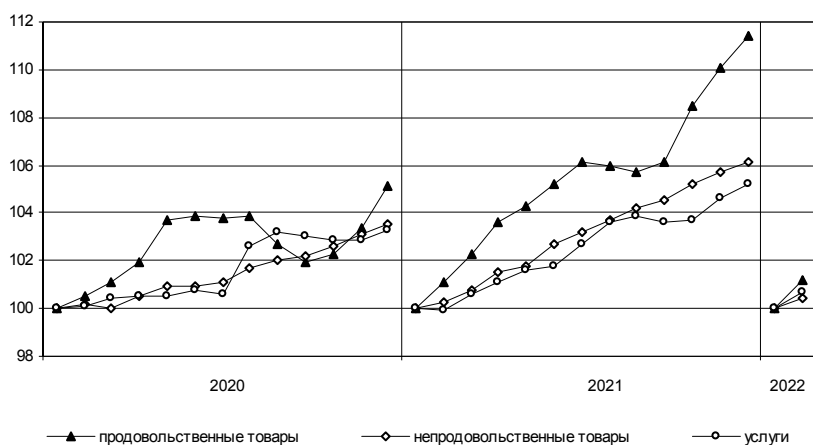
Потребительские цены

Динамика цен в потребительском секторе в 2022 году

в % к предыдущему месяцу

| | Индекс потребительских цен | В том числе: | | |
|---|----------------------------|--------------------------|----------------------------|--------------------------|
| | | продовольственные товары | непродовольственные товары | платные услуги населению |
| Январь 2022 в % к декабрю 2021 | 100,8 | 101,2 | 100,4 | 100,7 |
| Справочно: январь 2021 в % к декабрю 2020 | 100,5 | 101,1 | 100,3 | 99,9 |

**Темпы роста цен
(в % к декабрю предыдущего года)**



Максимальное и минимальное изменение цен
на отдельные продовольственные товары в январе 2022 года

в % предыдущему месяцу

| Наименование группы | Индекс цен в среднем по группе | Максимальное и минимальное изменение цен внутри группы | |
|---|--------------------------------------|---|------------|
| | | товары | индекс цен |
| Мясо и птица | 99,0 | Говядина бескостная | 102,0 |
| | | Куры охлажденные и мороженые | 97,6 |
| Колбасные изделия и продукты из мяса и птицы | 100,6 | Сосиски, сардельки | 101,8 |
| | | Колбаса полукопченая и варено-копченая | 99,3 |
| Рыба и морепродукты | 100,8 | Кальмары мороженые | 103,2 |
| | | Рыба соленая, маринованная, копченая | 98,6 |
| Масло и жиры | 101,4 | Масло сливочное | 102,1 |
| | | Масло подсолнечное | 99,5 |
| Молоко и молочная продукция | 101,5 | Молоко стерилизованное | 104,2 |
| | | Сырки творожные, глазированные шоколадом | 99,6 |
| Сыры | 99,7 | Сыры сычужные твердые и мягкие | 99,9 |
| | | Сыры плавленые | 99,4 |
| Кондитерские изделия | 100,6 | Пряники | 102,2 |
| | | Конфеты шоколадные натуральные и с добавками | 99,3 |
| Хлеб и хлебобулочные изделия | 100,5 | Булочные изделия сдобные штучные | 102,4 |
| | | Хлопья из злаков (сухие завтраки) | 99,5 |
| Крупы и бобовые | 102,5 | Рис шлифованный | 104,4 |
| | | Пшено | 99,7 |
| Картофель | 102,0 | Картофель | 102,0 |
| Овощи | 108,6 | Огурцы свежие | 116,4 |
| | | Зелень свежая | 97,4 |
| Фрукты и цитрусовые | 103,9 | Бананы | 115,0 |
| | | Апельсины | 91,4 |
| Алкогольные напитки | 100,3 | Водка | 101,6 |
| | | Вино виноградное крепленое | 99,0 |

В январе 2022 года из плодоовощной продукции свёкла подорожала на 14,7%, чеснок – на 14,1, морковь – на 10,6, капуста белокочанная – на 9,9, груши – на 8,0, виноград – на 7,7%.

Рост цен наблюдался на крупы овсяную и перловую – 4,4%, макаронные изделия из пшеничной муки высшего сорта – 3,7, овощи натуральные консервированные, маринованные – 2,9, сахар-песок – 2,7, горох и фасоль – 2,5, кофе натуральный растворимый, рыбу мороженую разделанную (кроме лососевых пород) – 2,4%. Снижение цен отмечалось на консервы фруктово-ягодные для детского питания – 2,3%, свинину (кроме бескостного мяса) – 1,8%.

ЛЕНИНГРАДСКАЯ ОБЛАСТЬ

*Максимальное и минимальное изменение цен
на отдельные непродовольственные товары в январе 2022 года*

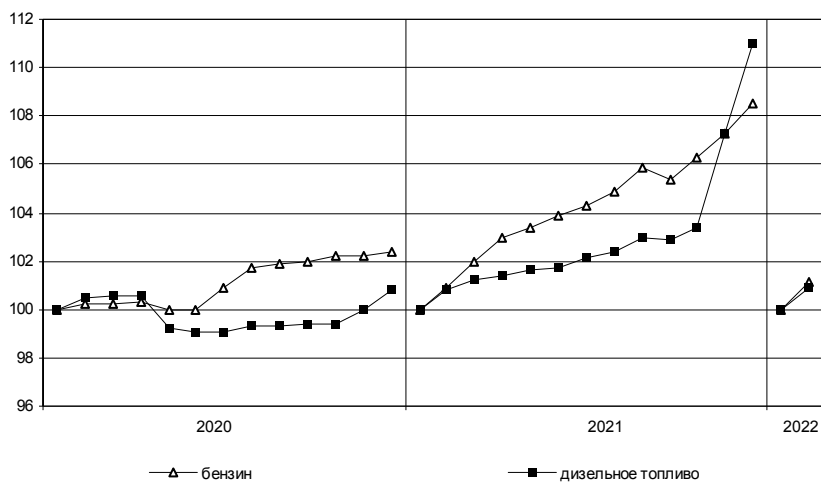
в % к предыдущему месяцу

| Наименование группы | Индекс цен в среднем по группе | Максимальное и минимальное изменение цен внутри группы | |
|---|--------------------------------------|---|------------|
| | | товары | индекс цен |
| Ткани | 100,2 | Ткани декоративные для изготовления штор | 100,3 |
| Одежда | 99,7 | Ткань шерстяная и полушерстяная | 100,0 |
| | | Пеленки для новорожденных | 100,9 |
| Трикотажные изделия | 100,4 | Пальто женское зимнее с меховым воротником | 98,3 |
| | | Перчатки трикотажные женские | 102,0 |
| Чулочно-носочные изделия | 99,9 | Майка, футболка женская | 99,1 |
| | | Колготки детские | 100,2 |
| Обувь | 99,4 | Носки детские | 98,9 |
| | | Туфли женские модельные из натуральной кожи | 100,7 |
| Моющие и чистящие средства | 100,6 | Кроссовки для взрослых | 97,3 |
| | | Дезинфицирующее средство для поверхностей | 103,1 |
| Парфюмерно-косметические товары | 101,3 | Жидкие чистящие и моющие средства | 99,0 |
| | | Тушь для ресниц | 103,9 |
| Галантерея | 99,7 | Краска для волос | 99,7 |
| | | Щетка зубная | 101,8 |
| Табачные изделия | 100,8 | Бритвенные станки одноразовые | 96,9 |
| | | Сигареты с фильтром | 100,8 |
| Мебель | 100,6 | Матрас для взрослых | 101,5 |
| | | Стол обеденный | 99,6 |
| Посуда | 100,4 | Рюмка, фужер | 101,6 |
| | | Сковорода | 98,9 |
| Электротовары | 99,96 | Печь микроволновая | 104,1 |
| | | Лампа светодиодная | 97,7 |
| Бумажно-беловые и канцелярские товары | 101,1 | Бумажные салфетки | 102,2 |
| | | Тетрадь школьная | 99,2 |
| Печатные издания | 100,5 | Книга | 100,7 |
| | | Газета | 100,4 |
| Телерадиотовары | 99,2 | Телевизор | 99,2 |
| | | Флеш-накопитель USB | 98,8 |
| Персональные компьютеры и средства связи | 100,1 | Смартфон | 101,1 |
| | | Компьютер планшетный | 98,5 |
| Строительные материалы | 100,2 | Кирпич красный | 101,9 |
| | | Линолеум | 97,4 |
| Медикаменты | 100,1 | Таурин | 103,7 |
| | | Натрия хлорид | 93,8 |

Изменение цен на рынке автомобильного топлива в январе 2022 года

| | Средние цены, в рублях за 1 литр | В % к | |
|-------------------|-------------------------------------|--------------|-------------|
| | | декабрю 2021 | январю 2021 |
| Бензин | 51,59 | 101,1 | 108,8 |
| марки АИ-92 | 47,71 | 101,2 | 108,4 |
| марки АИ-95 | 51,44 | 101,2 | 108,9 |
| марки АИ-98 | 60,37 | 101,1 | 109,2 |
| Дизельное топливо | 54,85 | 100,9 | 111,1 |

**Изменение цен на автомобильное топливо
(в % к декабрю предыдущего года)**



ЛЕНИНГРАДСКАЯ ОБЛАСТЬ

Максимальное и минимальное изменение цен и тарифов на отдельные виды платных услуг в январе 2022 года

в % к предыдущему месяцу

| Наименование группы | Индекс цен и тарифов в среднем по группе | Максимальное и минимальное изменение цен внутри группы | |
|---------------------|--|--|------------|
| | | товары | индекс цен |
| Медицинские услуги | 100,9 | Общий анализ крови | 102,1 |
| | | Пребывание пациента в круглосуточном стационаре | 100,6 |
| Бытовые услуги | 100,5 | Стирка и глажение белья | 107,6 |
| | | Ремонт жилищ | 100,2 |

В январе 2022 года поездка на отдых в Турцию подорожала на 10,8%, услуги правового характера стали дороже на 6,5, стоимость проезда в такси – на 5,9, стоимость ветеринарных услуг – на 4,6%. Стоимость проезда в поездах дальнего следования снизилась на 17,3%, авиаперелётов – на 4,5%.

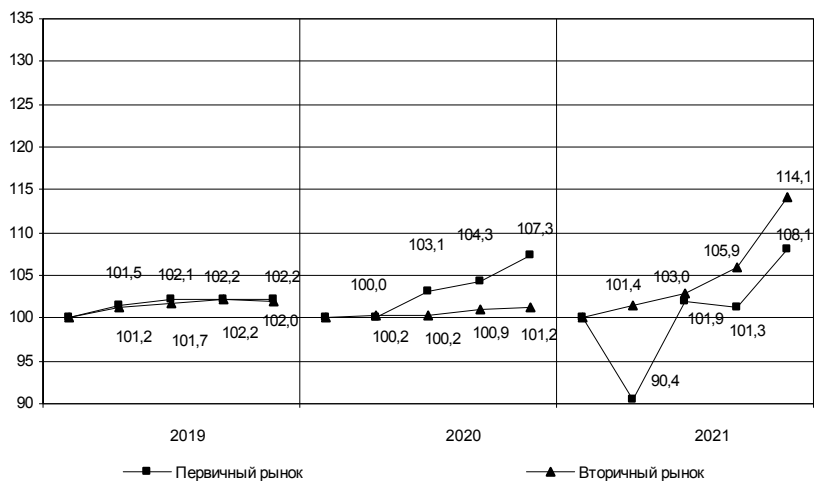
Цены и тарифы на жилищно-коммунальные услуги в январе 2022 года

| | В рублях | В % к декабрю 2021 |
|---|----------|--------------------|
| Содержание и ремонт жилья в государственном и муниципальном жилищных фондах, м ² | 28,66 | 100,0 |
| Наем жилых помещений в государственном и муниципальном жилищных фондах, м ² | 7,85 | 100,0 |
| Оплата эксплуатационных расходов в приватизированных квартирах, м ² | 28,71 | 100,2 |
| Оплата эксплуатационных расходов в домах ЖСК, м ² | 24,91 | 100,0 |
| Взносы на капитальный ремонт, м ² | 8,24 | 100,0 |
| Обращение с твердыми коммунальными отходами, м ² общей площади | 5,57 | 100,0 |
| Водоснабжение холодное по счетчикам, м ³ | 30,02 | 100,0 |
| Водоотведение по счетчикам, м ³ | 32,51 | 100,0 |
| Отопление, Гкал | 2194,28 | 100,0 |
| Водоснабжение горячее по счетчикам, м ³ | 143,03 | 100,0 |
| Электричество (в квартирах без электроплит), 100 кВт-ч | 470,00 | 100,0 |
| Газ сетевой, м ³ | 6,95 | 100,0 |

Цены на рынке жилья¹⁾

В IV квартале 2021 года средняя цена 1 м² общей площади квартир на первичном рынке жилья составила 116257 рублей, на вторичном – 68060 рублей.

**Индексы цен на первичном и вторичном рынках жилья
(на конец периода, в % к IV кварталу предыдущего года)**



Средние цены и индексы цен на рынке жилья в IV квартале 2021 года

на конец периода

| | Первичный рынок | | Вторичный рынок | |
|------------------------------|--|--------------------------|--|--------------------------|
| | рублей за 1 м ² общей площади | в % к III кварта-лу 2021 | рублей за 1 м ² общей площади | в % к III кварта-лу 2021 |
| Квартиры | 116257 | 106,7 | 68060 | 107,7 |
| элитные | – | – | – | – |
| улучшенного качества | – | – | 68609 | 106,0 |
| среднего качества (типовые) | 116257 | 106,7 | 68994 | 109,8 |
| низкого качества | – | – | 53776 | 100,0 |

¹⁾ Информация о средних ценах формируется на основании сведений, полученных от организаций, осуществляющих операции с недвижимостью, о фактической стоимости проданных квартир и их общей площади.

Цены производителей

Индексы цен производителей промышленных товаров

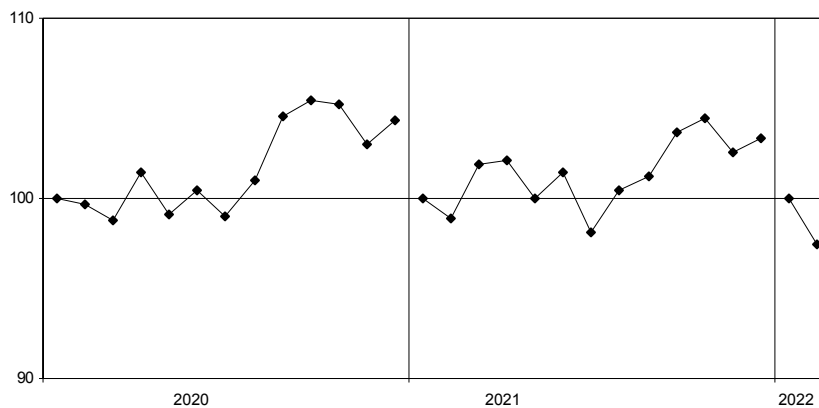
Индекс цен производителей промышленных товаров в январе 2022 года по сравнению с декабрем 2021 года составил 100,7%.

Индексы цен производителей промышленных товаров по отдельным видам экономической деятельности

| | Январь 2022 в % к | | Справочно ¹⁾ : январь 2021 в % к декабрю 2020 |
|---|-------------------|----------------|--|
| | декабрю 2021 | январю 2021 | |
| Лесозаготовки | 98,8 | 132,8 | 102,7 |
| Добыча полезных ископаемых | 104,0 | 111,8 | 99,8 |
| Обрабатывающие производства | 100,5 | 113,5 | 99,6 |
| из них производство: | | | |
| пищевых продуктов | 100,8 | 117,2 | 101,1 |
| напитков | 100,02 | 102,2 | 99,6 |
| одежды | 102,3 | 106,5 | 99,8 |
| обработка древесины и производство изделий из дерева и пробки, кроме мебели, изделий из соломки и материалов для плетения | 101,5 | 140,1 | 104,0 |
| бумаги и бумажных изделий | 100,2 | 116,5 | 100,04 |
| химических веществ и химических продуктов | 103,0 | 121,8 | 98,5 |
| резиновых и пластмассовых изделий | 100,6 | 114,0 | 95,8 |
| прочей неметаллической минеральной продукции | 102,7 | 111,7 | 100,9 |
| готовых металлических изделий, кроме машин и оборудования | 100,0 | 129,3 | 100,0 |
| электрического оборудования | 97,1 | 98,2 | 100,1 |
| машин и оборудования, не включенных в другие группировки | 98,9 | 100,2 | 100,0 |
| автотранспортных средств, прицепов и полуприцепов | 97,1 | 115,7 | 99,6 |
| мебели | 100,1 | 144,6 | 100,1 |
| Обеспечение электрической энергией, газом и паром; кондиционирование воздуха | 101,9 | 105,8 | 102,5 |
| в том числе: | | | |
| производство, передача и распределение электроэнергии | 102,0 | 106,6 | 102,9 |
| производство, передача и распределение пара и горячей воды; кондиционирование воздуха | 101,9 | 103,1 | 101,3 |

¹⁾ Индекс цен производителей уточнен с учетом сопоставимого круга обследуемых товаров (услуг)-представителей.

**Изменение средних цен производителей на электроэнергию
(в % к декабрю предыдущего года)**



Средние цены производителей на электроэнергию в 2022 году

| <i>В рублях за тыс. кВт-ч</i> | |
|-------------------------------|---------|
| январь | 4100,42 |

Индексы цен на продукцию инвестиционного назначения

Сводный индекс цен на продукцию (затраты, услуги) инвестиционного назначения в январе 2022 года по сравнению с январем 2021 года составил 107,3%.

Индексы цен строительной продукции

| | Сводный индекс цен на продукцию (затраты, услуги) инвестиционного назначения | В том числе индексы цен: | | |
|---|--|--|---|--|
| | | производителей на строительную продукцию | на приобретение машин и оборудования инвестиционного назначения | на прочую продукцию (затраты, услуги) инвестиционного назначения |
| Январь 2022 в % к декабрю 2021 | 100,9 | 100,1 | 102,2 | 103,2 |
| Справочно: январь 2021 в % к декабрю 2020 | 99,9 | 99,8 | 100,4 | 100,2 |

Индексы цен приобретения по отдельным группам строительных материалов ¹⁾

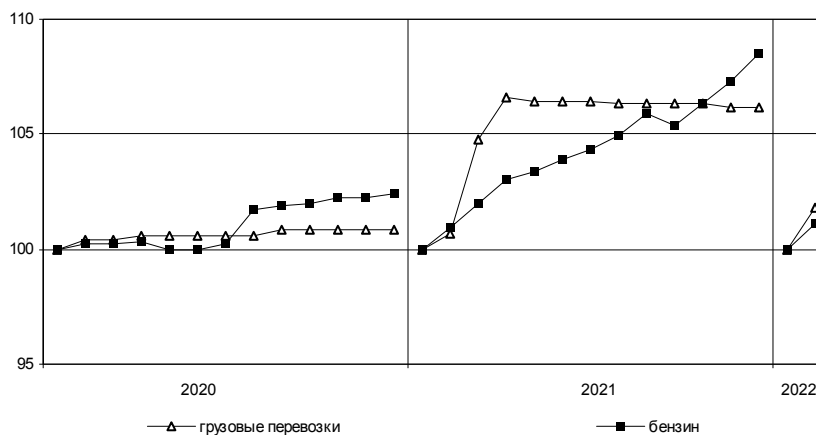
| | Январь 2022 в % к | | Справочно: январь 2021 в % к декабрю 2020 |
|-----------------------|-------------------|--------------|---|
| | январю 2021 | декабрю 2021 | |
| Сталь арматурная | 130,6 | 100,0 | 101,1 |
| Бетон товарный | 114,7 | 100,0 | 99,0 |
| Растворы строительные | 138,1 | 100,0 | 98,5 |
| Щебень | 82,3 | 100,8 | 94,7 |

¹⁾ В 2022 году осуществлен переход на новую номенклатуру. Отдельные материалы будут разрабатываться с 2023 года.

Индексы тарифов на грузовые перевозки

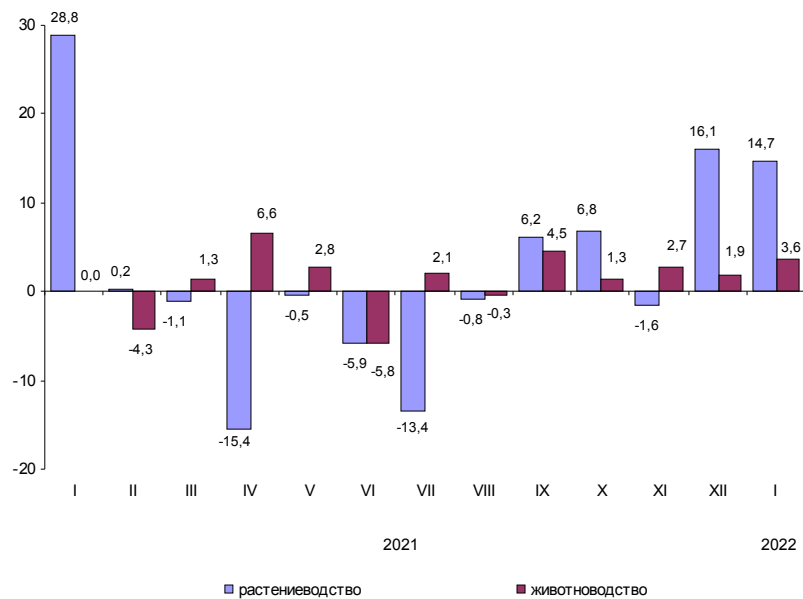
| | Индекс тарифов на грузовые перевозки ¹⁾ | В том числе автомобильный транспорт |
|---|---|--|
| Январь 2022 в % к декабрю 2021 | 101,8 | 101,8 |
| Справочно: январь 2021 в % к декабрю 2020 | 103,5 | 100,7 |

Изменение тарифов на грузовые перевозки
автомобильным транспортом и цен на бензин
(в % к декабрю предыдущего года)



¹⁾ Индекс цен на грузовые перевозки рассчитан с учетом сопоставимого круга отчитывающихся организаций в 2022 году.

Темпы прироста (снижения) цен производителей сельскохозяйственной продукции (в % к предыдущему месяцу)



РЫНОК ТРУДА

Занятость и безработица

Численность работников организаций

В декабре 2021 года в организациях (без субъектов малого предпринимательства) работало 394 тыс. человек. В структуре работающих 96,1% приходилось на штатных работников, на условиях совместительства – 1,7% и по договорам гражданско-правового характера – 2,2% от общего числа работающих.

*Динамика численности работников организаций
(без субъектов малого предпринимательства)*

| | Декабрь 2021, тыс. человек | | В % к | | Январь-декабрь 2021 в % к январю-декабрю 2020 | Справочно: | | |
|--|----------------------------|-------------|--------------|-------------|---|--------------|-------------|---|
| | декабрю 2020 | ноябрю 2021 | декабрю 2020 | ноябрю 2020 | | декабрю 2019 | ноябрю 2020 | январь-декабрь 2020 в % к январю-декабрю 2019 |
| Средняя численность работников организаций | 394,2 | 100,9 | 100,5 | 101,4 | 99,5 | 100,3 | 102,2 | |
| в том числе: | | | | | | | | |
| работников списочного состава (без внешних совместителей) | 379,0 | 100,7 | 100,3 | 101,3 | 99,6 | 100,2 | 102,4 | |
| внешних совместителей ¹⁾ | 6,7 | 100,6 | 100,5 | 101,2 | 95,3 | 99,5 | 97,9 | |
| работников, выполнявших работы по договорам гражданско-правового характера ¹⁾ | 8,5 | 109,0 | 107,9 | 106,0 | 99,9 | 102,6 | 100,2 | |

¹⁾ В эквиваленте полной занятости.

Средняя численность работников организаций по видам экономической деятельности¹⁾ в декабре 2021 года (без субъектов малого предпринимательства)

| | Всего работников | | | В том числе: | | |
|--|------------------|--------------|-------|---|-----------------------|--|
| | тыс. человек | в % к | | работников списочного состава (без внешних совместителей) | внешних совместителей | работников, выполнявших работы по договорам гражданско-правового характера |
| | | декабрю 2020 | итогу | | | |
| Всего | 394,2 | 100,9 | 100 | 379,0 | 6,7 | 8,5 |
| в том числе по видам экономической деятельности: | | | | | | |
| сельское, лесное хозяйство, охота, рыболовство и рыбоводство | 16,4 | 97,3 | 4,2 | 15,8 | 0,2 | 0,4 |
| добыча полезных ископаемых | 3,8 | 97,7 | 1,0 | 3,6 | 0,0 | 0,2 |
| обрабатывающие производства | 89,7 | 100,9 | 22,8 | 88,2 | 0,5 | 1,0 |
| обеспечение электрической энергией, газом и паром; кондиционирование воздуха | 21,7 | 97,0 | 5,5 | 21,3 | 0,2 | 0,2 |
| водоснабжение; водоотведение, организация сбора и утилизации отходов, деятельность по ликвидации загрязнений | 6,9 | 99,5 | 1,7 | 6,5 | 0,1 | 0,2 |
| строительство | 21,8 | 96,4 | 5,5 | 21,3 | 0,2 | 0,3 |
| торговля оптовая и розничная; ремонт автотранспортных средств и мотоциклов | 39,6 | 104,5 | 10,1 | 39,3 | 0,3 | 0,1 |
| транспортировка и хранение | 34,8 | 106,1 | 8,8 | 33,9 | 0,2 | 0,7 |
| деятельность гостиниц и предприятий общественного питания | 4,2 | 105,6 | 1,1 | 4,2 | 0,0 | 0,0 |
| деятельность в области информации и связи | 2,3 | 94,5 | 0,6 | 2,1 | 0,0 | 0,2 |
| деятельность финансовая и страховая | 4,0 | 96,5 | 1,0 | 2,7 | 0,0 | 1,3 |

¹⁾ По «чистым» видам экономической деятельности.

ЛЕНИНГРАДСКАЯ ОБЛАСТЬ

(окончание)

| | Всего работников | | В том числе: | | | |
|---|------------------|--------------------------|--------------|---|--|-----|
| | тыс. человек | в % к декабрю 2020 | итогу | работников списочного состава (без внешних сов- местителей) | внешних работников, совмес- тителей боты по договорам гражданско-право- вого характера | |
| | | | | | | |
| деятельность по операциям с недвижимым имуществом | 5,4 | 100,4 | 1,4 | 4,8 | 0,2 | 0,4 |
| деятельность профессиональная, научная и техническая | 11,4 | 109,9 | 2,9 | 10,9 | 0,2 | 0,3 |
| деятельность административная и сопутствующие дополнительные услуги | 5,7 | 94,7 | 1,4 | 5,4 | 0,1 | 0,2 |
| государственное управление и обеспечение военной безопасности; социальное обеспечение | 29,6 | 99,8 | 7,5 | 28,2 | 0,1 | 1,3 |
| образование | 49,4 | 100,3 | 12,5 | 46,2 | 2,6 | 0,7 |
| деятельность в области здравоохранения и социальных услуг | 37,1 | 100,0 | 9,4 | 35,7 | 1,0 | 0,3 |
| деятельность в области культуры, спорта, организации досуга и развлечений | 9,1 | 102,7 | 2,3 | 7,8 | 0,7 | 0,6 |
| предоставление прочих видов услуг | 1,3 | 101,7 | 0,3 | 1,1 | 0,1 | 0,1 |

**Использование рабочего времени
и движение работников в организациях**

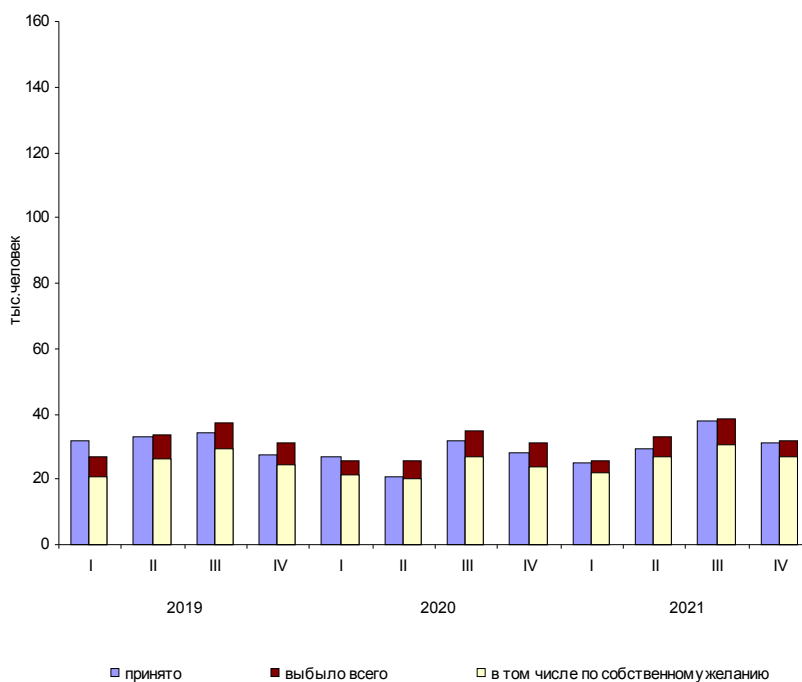
*Неполная занятость и движение работников в организациях
(без субъектов малого предпринимательства) в IV квартале 2021 года*

| | Тыс. человек | В % к | | |
|--|-----------------|--------------------------|---|-----------------|
| | | IV кварталу 2020 года | списочной численности на конец IV квартала | |
| | | | 2021 | справочно: 2020 |
| Численность работников списочного состава, работавших неполное рабочее время по инициативе работодателя | 0,3 | 99,0 | 0,1 | 0,1 |
| Численность работников списочного состава, работавших неполное рабочее время по соглашению между работником и работодателем ¹⁾ | 9,3 | 95,3 | 2,4 | 2,6 |
| Численность работников списочного состава, находившихся в простое по вине работодателя и по причинам, не зависящим от работодателя и работника | 1,9 | 81,4 | 0,5 | 0,6 |
| Численность работников списочного состава, которым были предоставлены отпуска без сохранения заработной платы по письменному заявлению работника ²⁾ | 37,5 | 104,3 | 9,6 | 9,8 |
| Принято работников | 31,0 | 113,8 | 8,0 | 7,4 |
| из них на дополнительно введенные (созданные) рабочие места | 2,0 | 105,3 | 0,5 | 0,5 |
| Выбыло работников | 31,9 | 108,9 | 8,2 | 8,1 |
| из них: | | | | |
| по соглашению сторон | 1,6 | 57,6 | 0,4 | 0,8 |
| в связи с сокращением численности | 0,6 | 1,7 р. | 0,2 | 0,1 |
| по собственному желанию | 26,9 | 116,2 | 6,9 | 6,2 |
| Численность требуемых работников списочного состава на вакантные рабочие места на конец квартала | 20,0 | 123,0 | 5,1 | 4,7 |
| Численность работников списочного состава, намеченных к высвобождению в следующем квартале | 0,1 | 61,6 | 0,0 | 0,1 |

¹⁾ Учтены работники, заключившие с организацией трудовые договоры о работе неполное рабочее время; переведенные с согласия работника (имеется заявление или подпись работника на соответствующем документе) на работу на неполное рабочее время по причинам производственно-экономического характера.

²⁾ Численность работников списочного состава, которым были предоставлены отпуска без сохранения заработной платы по письменному заявлению работника в соответствии со статьей 128 Трудового кодекса Российской Федерации, иными федеральными законами либо коллективным договором, а также неоплаченные отпуска по инициативе работодателя.

Динамика приема и выбытия работников в организациях



Безработица

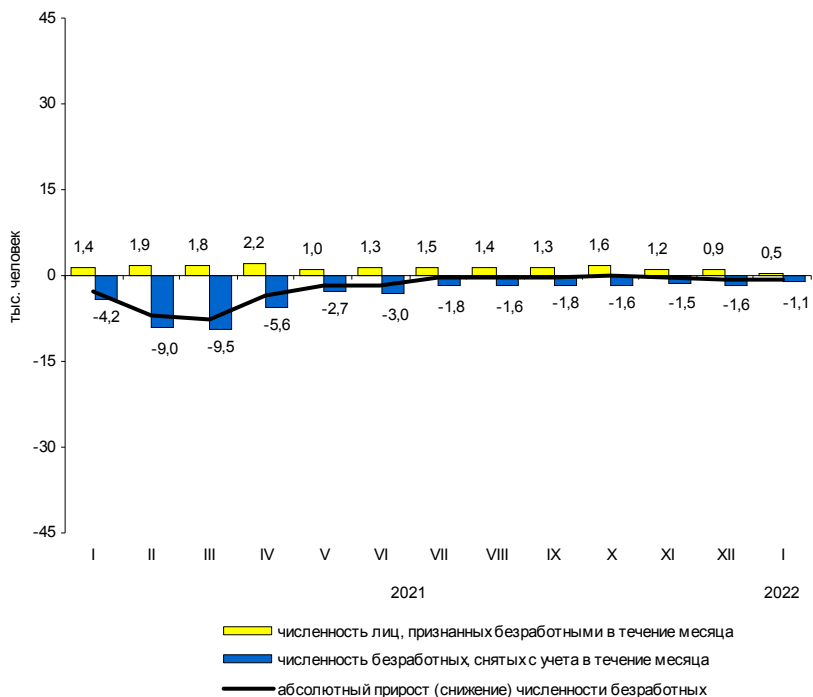
К концу января 2022 года в государственных учреждениях службы занятости населения состояло на учете 5,0 тыс. не занятых трудовой деятельностью граждан. В качестве безработных было зарегистрировано 3,8 тыс. человек, в том числе 2,8 тыс. человек получали пособие по безработице.

В январе 2022 года статус безработного получили 0,5 тыс. человек (на 0,9 тыс. человек или в 2,9 раза меньше, чем в январе 2021 года). Размеры трудоустройства безработных в январе 2022 года были на 0,6 тыс. человек или в 2,8 раза меньше, чем в аналогичном периоде 2021 года, и составили 0,3 тыс. человек.

Динамика числа незанятых граждан, состоящих на учете в государственных учреждениях службы занятости населения

| | Число незанятых граждан, тыс. человек | на конец месяца | | |
|----------|---------------------------------------|---|--------------------------|--|
| | | из них имеют статус безработного тыс. человек | в % к предыдущему месяцу | соответствующему месяцу предыдущего года |
| 2021 | | | | |
| январь | 30,6 | 27,4 | 90,8 | 6,9 р. |
| февраль | 23,9 | 20,4 | 74,5 | 5,0 р. |
| март | 16,7 | 12,8 | 62,8 | 3,4 р. |
| апрель | 12,0 | 9,5 | 74,1 | 83,3 |
| май | 10,3 | 7,8 | 82,2 | 39,4 |
| июнь | 8,8 | 6,1 | 78,6 | 23,8 |
| июль | 9,0 | 5,9 | 96,4 | 19,7 |
| август | 8,5 | 5,7 | 96,4 | 17,4 |
| сентябрь | 8,4 | 5,3 | 92,7 | 15,9 |
| октябрь | 8,7 | 5,4 | 101,9 | 16,3 |
| ноябрь | 7,1 | 5,1 | 94,3 | 16,3 |
| декабрь | 5,2 | 4,4 | 87,0 | 14,6 |
| 2022 | | | | |
| январь | 5,0 | 3,8 | 86,5 | 13,9 |

**Движение численности безработных, зарегистрированных
в государственных учреждениях службы занятости населения**



На конец января 2022 года уровень зарегистрированной безработицы составил 0,4% к численности рабочей силы, на конец января 2021 года – 2,8%.

Среди зарегистрированных на конец 2021 года безработных наибольшая доля безработных имела продолжительность безработицы от 1 до 4 месяцев.

Распределение численности безработных по продолжительности поиска работы

на конец года, в %

| | Всего | В том числе ищут работу | | | | | Среднее время поиска работы, месяцев |
|-------------------------------|-------|-------------------------|-------------------|-------------------|------------------------|--------------|--------------------------------------|
| | | до 1 месяца | от 1 до 4 месяцев | от 4 до 8 месяцев | от 8 месяцев до 1 года | более 1 года | |
| Численность безработных | | | | | | | |
| 2020 | 100 | 9 | 30 | 43 | 16 | 2 | 5,2 |
| 2021 | 100 | 14 | 53 | 24 | 6 | 3 | 3,9 |
| из них: | | | | | | | |
| граждане в возрасте 16-29 лет | | | | | | | |
| 2020 | 100 | 9 | 33 | 44 | 13 | 1 | 4,9 |
| 2021 | 100 | 16 | 56 | 26 | 2 | 0,0 | 3,3 |
| женщины | | | | | | | |
| 2020 | 100 | 8 | 31 | 44 | 15 | 2 | 5,2 |
| 2021 | 100 | 13 | 54 | 24 | 5 | 4 | 3,9 |

Женщины составляли 63% зарегистрированных безработных, граждане в возрасте 16-29 лет – 15%, инвалиды – 7%.

Численность граждан, обратившихся в государственные учреждения службы занятости населения за содействием в поиске подходящей работы в январе–декабре 2021 года

| | Тыс. человек | В % к итогу |
|---|--------------|-------------|
| Всего | 45,9 | 100 |
| в том числе: | | |
| занятые граждане | 9,8 | 21,3 |
| незанятые граждане | 36,1 | 78,7 |
| Из строки "всего" | | |
| пенсионеры, стремящиеся возобновить трудовую деятельность | 0,7 | 1,5 |

Потребность организаций в работниках

К концу января 2022 года нагрузка незанятого населения, состоящего на учете в государственных учреждениях службы занятости населения, на одну заявленную вакансию составила 0,1 человека против 1,4 человека в конце января 2021 года.

Динамика потребности организаций в работниках

| | <i>Потребность организаций в работниках, заявленная в государственные учреждения службы занятости населения, тыс. человек</i> | <i>Нагрузка незанятого населения на одну заявленную вакансию</i> | | |
|------------------------|---|--|---------------------------|---|
| | | <i>человек</i> | <i>в % к</i> | |
| | | | <i>предыдущему месяцу</i> | <i>соответствующему месяцу предыдущего года</i> |
| <i>на конец месяца</i> | | | | |
| 2021 | | | | |
| январь | 22,2 | 1,4 | 93,3 | 4,7 р. |
| февраль | 22,3 | 1,1 | 78,6 | 3,7 р. |
| март | 24,4 | 0,7 | 63,6 | 2,3 р. |
| апрель | 25,4 | 0,5 | 71,4 | 50,0 |
| май | 32,0 | 0,3 | 60,0 | 18,8 |
| июнь | 42,7 | 0,2 | 66,7 | 10,0 |
| июль | 41,8 | 0,2 | 100,0 | 10,5 |
| август | 53,8 | 0,2 | 100,0 | 10,0 |
| сентябрь | 53,0 | 0,2 | 100,0 | 10,5 |
| октябрь | 55,8 | 0,2 | 100,0 | 14,3 |
| ноябрь | 56,8 | 0,1 | 50,0 | 7,1 |
| декабрь | 54,7 | 0,1 | 100,0 | 6,7 |
| 2022 | | | | |
| январь | 44,9 | 0,1 | 100,0 | 7,1 |

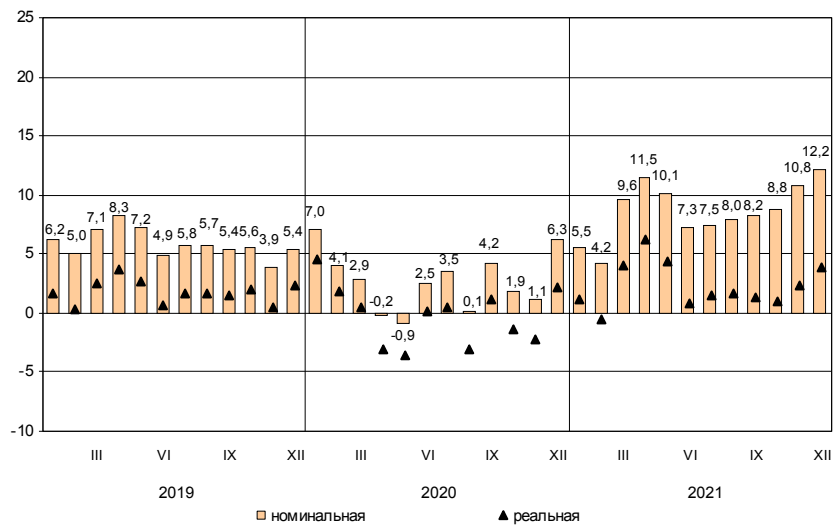
Заработная плата

Средняя номинальная заработная плата, начисленная за январь–декабрь 2021 года составила 52529 рублей, в декабре 2021 года – 65566 рублей. Реальная начисленная заработная плата, рассчитанная с учетом индекса потребительских цен, в декабре 2021 года составила 126,1% к уровню ноября 2021 года и 103,9% – к уровню декабря 2020 года.

Динамика номинальной и реальной средней заработной платы

| | Номинальная начисленная заработная плата в % к | | Реальная начисленная заработная плата в % к | |
|----------|---|--|--|--|
| | предыдущему месяцу | соответст- вующему месяцу предыдущего года | предыдущему месяцу | соответст- вующему месяцу предыдущего года |
| 2020 | | | | |
| январь | 84,8 | 107,0 | 84,6 | 104,6 |
| февраль | 99,6 | 104,1 | 99,3 | 101,9 |
| март | 103,3 | 102,9 | 102,8 | 100,5 |
| апрель | 99,2 | 99,8 | 98,4 | 96,9 |
| май | 100,8 | 99,1 | 100,6 | 96,4 |
| июнь | 102,2 | 102,5 | 102,2 | 100,1 |
| июль | 101,7 | 103,5 | 100,9 | 100,5 |
| август | 95,4 | 100,1 | 95,6 | 97,0 |
| сентябрь | 100,4 | 104,2 | 100,7 | 101,1 |
| октябрь | 101,0 | 101,9 | 100,8 | 98,7 |
| ноябрь | 97,6 | 101,1 | 97,0 | 97,8 |
| декабрь | 125,3 | 106,3 | 124,2 | 102,2 |
| 2021 | | | | |
| январь | 83,6 | 105,5 | 83,2 | 101,2 |
| февраль | 98,1 | 104,2 | 97,3 | 99,4 |
| март | 108,6 | 109,6 | 107,6 | 104,1 |
| апрель | 100,9 | 111,5 | 100,4 | 106,2 |
| май | 99,5 | 110,1 | 98,8 | 104,3 |
| июнь | 99,4 | 107,3 | 98,7 | 100,9 |
| июль | 101,9 | 107,5 | 101,5 | 101,5 |
| август | 95,9 | 108,0 | 95,8 | 101,6 |
| сентябрь | 100,6 | 108,2 | 100,5 | 101,4 |
| октябрь | 101,6 | 108,8 | 100,4 | 101,0 |
| ноябрь | 99,4 | 110,8 | 98,4 | 102,4 |
| декабрь | 127,0 | 112,2 | 126,1 | 103,9 |

Прирост (снижение) средней номинальной
и реальной начисленной заработной платы
(в % к соответствующему месяцу предыдущего года)



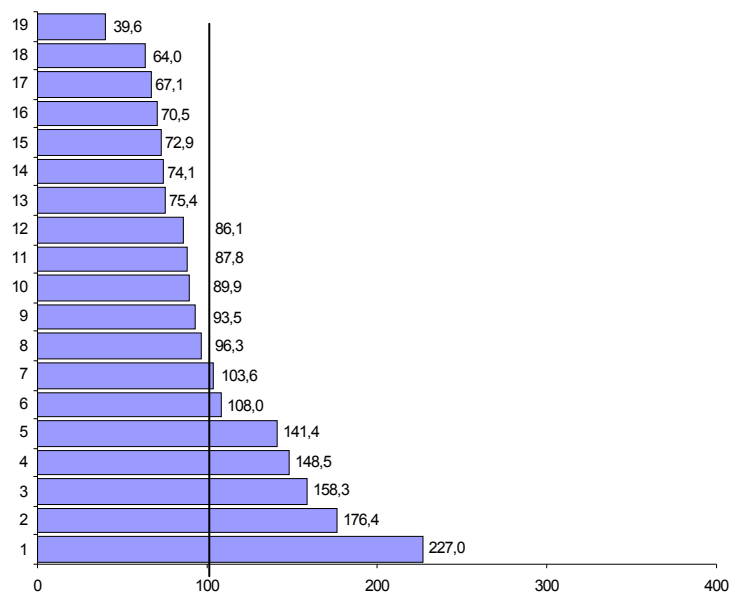
Средняя начисленная заработная плата
по видам экономической деятельности¹⁾

в расчете на одного работника

| | Декабрь 2021, рублей | В % к | | |
|--|----------------------------|----------------|-----------------|--------------------|
| | | ноябрю 2021 | декабрю 2020 | среднему уровню |
| Всего | 65566 | 127,0 | 112,2 | 100 |
| в том числе по видам экономической деятельности: | | | | |
| сельское, лесное хозяйство, охота, рыболовство и рыбоводство | 48616 | 119,5 | 105,5 | 74,1 |
| добыча полезных ископаемых | 57593 | 106,2 | 120,0 | 87,8 |
| обрабатывающие производства | 70781 | 115,7 | 109,9 | 108,0 |
| обеспечение электрической энергией, газом и паром; кондиционирование воздуха | 97349 | 1,6 р. | 126,7 | 148,5 |
| водоснабжение; водоотведение, организация сбора и утилизации отходов, деятельность по ликвидации загрязнений | 46243 | 112,0 | 118,3 | 70,5 |
| строительство | 63173 | 113,3 | 119,0 | 96,3 |
| торговля оптовая и розничная; ремонт автотранспортных средств и мотоциклов | 49466 | 113,2 | 121,6 | 75,4 |
| транспортировка и хранение из них: | 67934 | 134,0 | 104,0 | 103,6 |
| деятельность сухопутного и трубопроводного транспорта | 56517 | 124,3 | 100,7 | 86,2 |
| деятельность водного транспорта | 113440 | 122,2 | 97,2 | 1,7 р. |
| складское хозяйство и вспомогательная транспортная деятельность | 82683 | 143,2 | 106,4 | 126,1 |
| деятельность почтовой связи и курьерская деятельность | 25661 | 98,9 | 110,2 | 39,1 |
| деятельность гостиниц и предприятий общественного питания | 25938 | 97,6 | 106,9 | 39,6 |
| деятельность в области информации и связи | 115658 | 2,4 р. | 1,6 р. | 1,8 р. |
| деятельность финансовая и страховая | 148821 | 2,2 р. | 120,3 | 2,3 р. |
| деятельность по операциям с недвижимым имуществом | 44012 | 124,6 | 108,3 | 67,1 |
| деятельность профессиональная, научная и техническая | 92711 | 123,3 | 112,1 | 141,4 |
| деятельность административная и сопутствующие дополнительные услуги | 41990 | 131,1 | 119,7 | 64,0 |
| государственное управление и обеспечение военной безопасности; социальное обеспечение | 103811 | 2,0 р. | 110,5 | 1,6 р. |
| образование | 56473 | 118,3 | 106,9 | 86,1 |
| деятельность в области здравоохранения и социальных услуг | 58967 | 118,8 | 101,9 | 89,9 |
| деятельность в области культуры, спорта, организации досуга и развлечений | 61285 | 130,7 | 109,2 | 93,5 |
| предоставление прочих видов услуг | 47788 | 1,6 р. | 107,9 | 72,9 |

¹⁾ По «чистым» видам экономической деятельности.

Отношение средней начисленной заработной платы по отдельным видам экономической деятельности¹⁾ к среднему уровню по Ленинградской области в декабре 2021 года (в %)



- | | |
|---|---|
| 1 – деятельность финансовая и страховая | 11 – добыча полезных ископаемых |
| 2 – деятельность в области информации и связи | 12 – образование |
| 3 – государственное управление и обеспечение военной безопасности; социальное обеспечение | 13 – торговля оптовая и розничная; ремонт автотранспортных средств и мотоциклов |
| 4 – обеспечение электрической энергией, газом и паром; кондиционирование воздуха | 14 – сельское, лесное хозяйство, охота, рыболовство и рыбоводство |
| 5 – деятельность профессиональная, научная и техническая | 15 – предоставление прочих видов услуг |
| 6 – обрабатывающие производства | 16 – водоснабжение; водоотведение, организация сбора и утилизации отходов, деятельность по ликвидации загрязнений |
| 7 – транспортировка и хранение | 17 – деятельность по операциям с недвижимым имуществом |
| 8 – строительство | 18 – деятельность административная и сопутствующие дополнительные услуги |
| 9 – деятельность в области культуры, спорта, организации досуга и развлечений | 19 – деятельность гостиниц и предприятий общественного питания |
| 10 – деятельность в области здравоохранения и социальных услуг | |

¹⁾ По «чистым» видам экономической деятельности.

Задолженность организаций по заработной плате

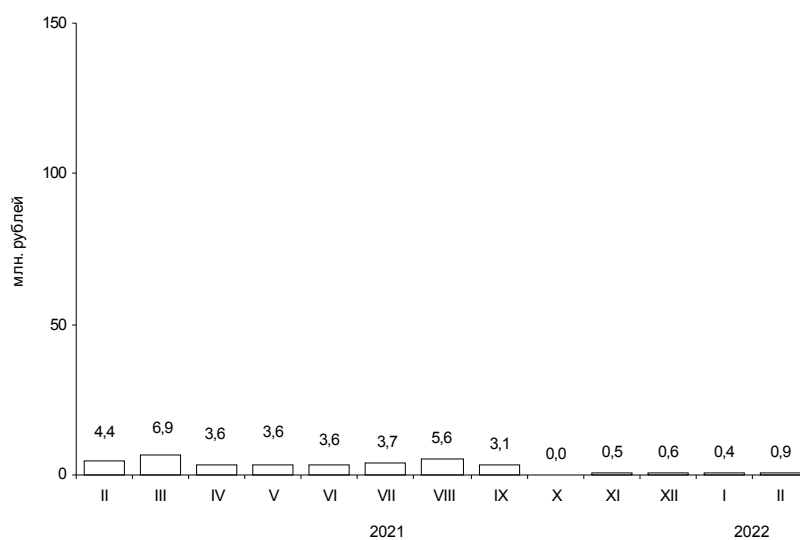
По данным организаций наблюдаемых видов экономической деятельности¹⁾ (без субъектов малого предпринимательства), сообщивших сведения о просроченной задолженности по заработной плате по состоянию на 1 февраля 2022 года, суммарная задолженность составила 0,9 млн. рублей. Объем задолженности составил к уровню 1 января 2022 года 203,3%, к 1 февраля 2021 года – 19,7%.

Просроченная задолженность по заработной плате по видам экономической деятельности на 1 февраля 2022 года

| | Млн. руб. | В % к | | |
|--|-----------|---------------|----------------|-------|
| | | 1 января 2022 | 1 февраля 2021 | итогу |
| Всего | 0,9 | 2,0 р. | 19,7 | 100 |
| в том числе по видам экономической деятельности: | | | | |
| образование | 0,9 | 2,0 р. | x | 100,0 |

¹⁾ Наблюдение осуществляется по кругу организаций 22 видов экономической деятельности, в том числе: растениеводство и животноводство; лесозаготовки; рыболовство и рыбоводство; промышленные виды деятельности; строительство; транспорт; управление недвижимым имуществом; наука; образование; здравоохранение; деятельность в области информации и связи; искусство, культура, деятельность в области отдыха и развлечений.

Динамика просроченной задолженности по заработной плате (на 1 число месяца)



Численность работников, перед которыми организации имеют просроченную задолженность по заработной плате, по видам экономической деятельности на 1 февраля 2022 года

| | Человек | В % к | |
|--|---------|---------------|----------------|
| | | 1 января 2022 | 1 февраля 2021 |
| Всего | 18 | 120,0 | 20,7 |
| в том числе по видам экономической деятельности: | | | |
| образование | 18 | 120,0 | x |

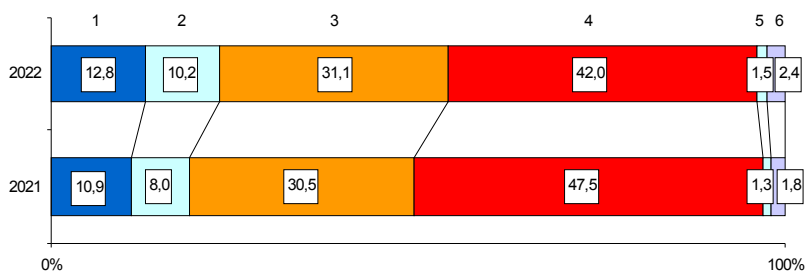
НАЛОГОВАЯ СТАТИСТИКА

По оперативным данным УФНС РФ по Ленинградской области в январе 2022 года в бюджетную систему поступило налогов, сборов и иных обязательных платежей на сумму 30 млрд. рублей, что в номинальном выражении на 7,1% больше, чем в январе 2021 года.

Поступление налогов, сборов и иных обязательных платежей в бюджетную систему в январе 2022 года

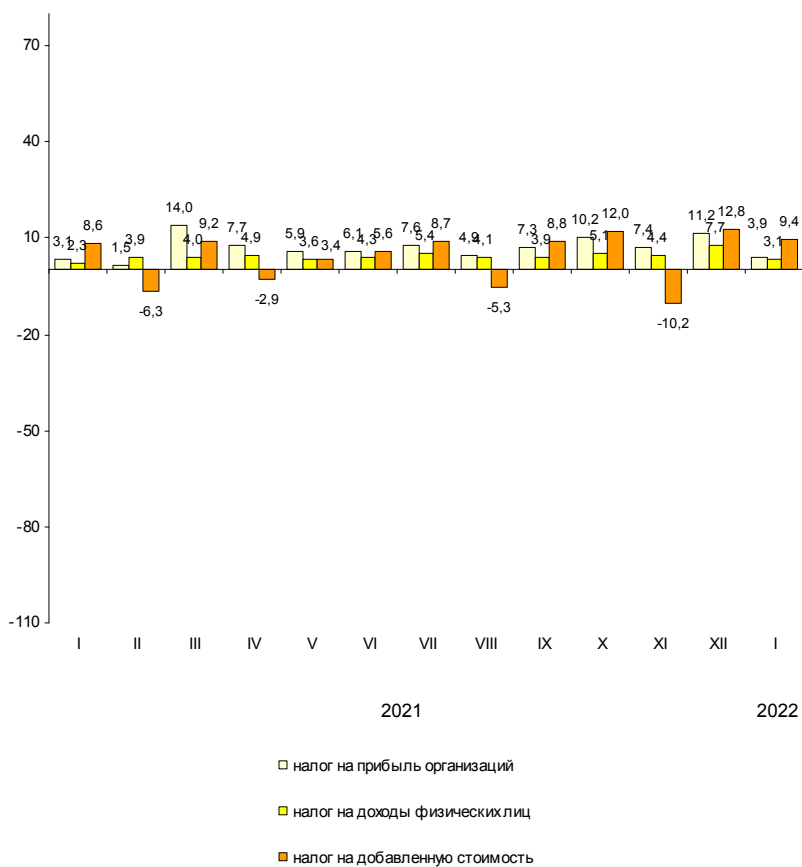
| | Млрд. рублей | В % к январю 2021 | Из общего объема поступлений – в консолидированный бюджет Ленинградской области | | |
|---|--------------|-------------------|---|---------------------|-------------------|
| | | | млрд. рублей | в % к общему объему | в % к январю 2021 |
| Всего | 30,3 | 107,1 | 8,8 | 29,2 | 126,7 |
| налог на прибыль организаций | 3,9 | 126,2 | 3,4 | 87,5 | 134,2 |
| налог на доходы физических лиц | 3,1 | 136,4 | 3,0 | 98,7 | 134,7 |
| налог на добавленную стоимость на товары (работы, услуги), реализуемые на территории РФ | 9,4 | 108,9 | x | x | x |
| акцизы по подакцизным товарам (продукции), производимым на территории РФ | 12,7 | 94,6 | 1,5 | 12,1 | 106,0 |
| налоги на имущество | 0,5 | 119,2 | 0,5 | 100,0 | 119,2 |
| налоги, сборы и регулярные платежи за пользование природными ресурсами | 0,1 | 134,8 | 0,0 | 78,0 | 145,6 |
| прочие | 0,6 | 1,5 р. | 0,4 | 52,7 | 111,9 |

Структура налогов, сборов и иных обязательных платежей, поступивших в бюджетную систему в январе



- 1 – налог на прибыль организаций
- 2 – налог на доходы физических лиц
- 3 – налог на добавленную стоимость
- 4 – акцизы
- 5 – налоги на имущество
- 6 – прочие

Динамика поступления налоговых платежей
в бюджетную систему по отдельным видам налогов
(млрд. рублей)



ФИНАНСЫ ОРГАНИЗАЦИЙ¹⁾

Финансовые результаты деятельности организаций

В январе–декабре 2021 года сальдированный финансовый результат (прибыль минус убыток) организаций сложился в сумме 337 млрд. рублей, что в 2,0 раза больше, чем за соответствующий период 2020 года.

Финансовый результат

по видам экономической деятельности в январе–декабре 2021 года

| | Сальдированный финансовый результат | | В том числе прибыль прибыльных организаций | |
|--|-------------------------------------|---------------------------|--|---------------------------|
| | млн. рублей ²⁾ | в % к январю-декабрю 2020 | млн. рублей | в % к январю-декабрю 2020 |
| Всего | 337074 | 2,0 р. | 370001 | 1,6 р. |
| в том числе по видам экономической деятельности: | | | | |
| сельское, лесное хозяйство, охота, рыболовство и рыбоводство | 10490 | 1,8 р. | 11027 | 1,6 р. |
| добыча полезных ископаемых | 674 | 125,3 | 800 | 132,1 |
| обрабатывающие производства | 191655 | 3,0 р. | 217242 | 1,8 р. |
| обеспечение электрической энергией, газом и паром; кондиционирование воздуха | 5736 | 1,6 р. | 5981 | 1,6 р. |
| водоснабжение; водоотведение, организация сбора и утилизации отходов, деятельность по ликвидации загрязнений | 3267 | 6,3 р. | 3657 | 1,7 р. |
| строительство | 4449 | 96,3 | 6833 | 127,7 |
| торговля оптовая и розничная; ремонт автотранспортных средств и мотоциклов | 31965 | 121,4 | 33754 | 121,0 |
| транспортировка и хранение | 83330 | 133,4 | 84112 | 130,8 |
| деятельность гостиниц и предприятий общественного питания | 14 | x | 45 | 3,0 р. |
| деятельность в области информации и связи | 239 | x | 240 | 107,2 р. |
| деятельность финансовая и страховая | ... ⁴⁾ | x | – | – |
| деятельность по операциям с недвижимым имуществом | 4080 | x | 4437 | 3,2 р. |
| деятельность профессиональная, научная и техническая | 809 | 17,1 | 1070 | 21,8 |
| деятельность административная и сопутствующие дополнительные услуги | 397 | 58,2 | 402 | 55,7 |
| государственное управление и обеспечение военной безопасности; социальное обеспечение | ... ⁴⁾ | 100,8 | ... ⁴⁾ | 97,0 |
| образование | -5 | x | 2 | 1,5 р. |
| деятельность в области здравоохранения и социальных услуг | -257 | x | 25 | 25,9 |
| деятельность в области культуры, спорта, организации досуга и развлечений | -41 | x | 80 | 8,8 р. |
| предоставление прочих видов услуг | 255 | 121,0 | 256 | 120,3 |

¹⁾ По юридическим лицам, зарегистрированным в субъекте Российской Федерации, в целом, включая обособленные подразделения. Без банков, страховых и бюджетных организаций, без субъектов малого предпринимательства. Сравнение показателей с соответствующим периодом 2020 года произведено в текущих ценах по сопоставимому кругу организаций.

²⁾ Знак "-" означает убыток.

³⁾ Увеличение объемов финансовых показателей по Санкт-Петербургу обусловлено перерегистрацией в августе 2021 года на территорию Санкт-Петербурга крупной торговой организации.

⁴⁾ Данные не публикуются в целях обеспечения конфиденциальности первичных статистических данных, полученных от организаций, в соответствии с Федеральным Законом от 29.11.2007 №282-ФЗ.

Число убыточных организаций и размер
допущенного ими убытка в январе–декабре 2021 года

| | Число убыточных организаций, ед. | В % к общему числу организаций вида деятельности | Убыток, млн. рублей |
|--|---|---|------------------------|
| Всего | 195 | 24,4 | 32927 |
| в том числе по видам экономической деятельности: | | | |
| сельское, лесное хозяйство, охота, рыболовство и рыбоводство | 14 | 17,9 | 537 |
| добыча полезных ископаемых | 4 | 23,5 | 126 |
| обрабатывающие производства | 62 | 24,0 | 25587 |
| обеспечение электрической энергией, газом и паром; кондиционирование воздуха | 18 | 43,9 | 244 |
| водоснабжение; водоотведение, организация сбора и утилизации отходов, деятельность по ликвидации загрязнений | 11 | 37,9 | 390 |
| строительство | 12 | 20,7 | 2384 |
| торговля оптовая и розничная; ремонт автотранспортных средств и мотоциклов | 17 | 17,2 | 1789 |
| транспортировка и хранение | 15 | 26,3 | 782 |
| деятельность гостиниц и предприятий общественного питания | 6 | 46,2 | 31 |
| деятельность в области информации и связи | 3 | 33,3 | 2 |
| деятельность финансовая и страховая | 2 | 100,0 | ... ¹⁾ |
| деятельность по операциям с недвижимым имуществом | 12 | 21,4 | 357 |
| деятельность профессиональная, научная и техническая | 7 | 30,4 | 261 |
| деятельность административная и сопутствующие дополнительные услуги | 2 | 15,4 | ... ¹⁾ |
| государственное управление и обеспечение военной безопасности; социальное обеспе- чение | – | – | – |
| образование | 1 | 11,1 | ... ¹⁾ |
| деятельность в области здравоохранения и социальных услуг | 4 | 30,8 | 282 |
| деятельность в области культуры, спорта, организации досуга и развлечений | 3 | 50,0 | 120 |
| предоставление прочих видов услуг | 2 | 13,3 | ... ¹⁾ |

В январе–декабре 2021 года число убыточных организаций по сравнению с тем же периодом 2020 года уменьшилось на 7 единиц или на 3,5%, сумма убытка сократилась на 49,3%.

¹⁾ Данные не публикуются в целях обеспечения конфиденциальности первичных статистических данных, полученных от организаций, в соответствии с Федеральным Законом от 29.11.2007 №282-ФЗ.

Состояние платежей и расчетов в организациях

На 1 января 2022 года суммарная задолженность организаций по обязательствам (кредиторская, задолженность по кредитам банков и займам) составила 1668 млрд. рублей, из нее просроченная – 15 млрд. рублей или 0,9% от общей суммы задолженности (на 1 декабря 2021 года – 0,9%).

Размер и структура суммарной просроченной задолженности по обязательствам на 1 января 2022 года

| | Млрд. рублей | В % к | |
|---|--------------|----------------|-------|
| | | 1 декабря 2021 | итогу |
| Всего | 14,5 | 95,9 | 100 |
| в том числе: | | | |
| кредиторская задолженность | 13,2 | 98,0 | 90,6 |
| задолженность по кредитам банков и займам | 1,4 | 79,8 | 9,4 |

Кредиторская задолженность на 1 января 2022 года составила 874 млрд. рублей, из нее просроченная – 13 млрд. рублей или 1,5%.

Задолженность по полученным кредитам банков и займам организаций на 1 января 2022 года составила 794 млрд. рублей, в том числе просроченная – 1,4 млрд. рублей или 0,2%.

Структура просроченной кредиторской задолженности

на конец месяца, млн. рублей

| | Всего | В том числе: | | | Количество организаций, имеющих просроченную кредиторскую задолженность | |
|----------|-------|---------------------------|------------------------|--|---|-------------------------------------|
| | | поставщикам и подрядчикам | в бюджеты всех уровней | по платежам в государственные внебюджетные фонды | единиц | в % к общему количеству организаций |
| январь | 15228 | 13645 | 622 | 120 | 85 | 11,1 |
| февраль | 14873 | 13431 | 616 | 132 | 84 | 10,8 |
| март | 15190 | 8523 | 606 | 135 | 83 | 10,7 |
| апрель | 15594 | 9300 | 365 | 123 | 86 | 11,1 |
| май | 15105 | 8976 | 209 | 129 | 86 | 11,0 |
| июнь | 14422 | 7952 | 192 | 126 | 87 | 11,1 |
| июль | 14988 | 8917 | 196 | 129 | 84 | 10,6 |
| август | 14566 | 8508 | 186 | 134 | 85 | 10,8 |
| сентябрь | 13902 | 7882 | 195 | 144 | 88 | 11,1 |
| октябрь | 13345 | 7510 | 191 | 148 | 86 | 10,9 |
| ноябрь | 13433 | 7571 | 193 | 150 | 87 | 11,0 |
| декабрь | 13159 | 7522 | 193 | 153 | 82 | 10,3 |

ЛЕНИНГРАДСКАЯ ОБЛАСТЬ

*Просроченная кредиторская задолженность организаций
по видам экономической деятельности на 1 января 2022 года*

млн. рублей

| | Количество организаций, имеющих просроченную кредиторскую задолженность, ед. | Просроченная кредиторская задолженность | В том числе: | | |
|--|--|---|---------------------------|------------------------|--|
| | | | поставщикам и подрядчикам | в бюджеты всех уровней | по платежам в государственные внебюджетные фонды |
| Сельское, лесное хозяйство, охота, рыболовство и рыбоводство | 12 | 285 | 262 | ... ¹⁾ | ... ¹⁾ |
| Добыча полезных ископаемых | 2 | ... ¹⁾ | ... ¹⁾ | - | - |
| Обрабатывающие производства | 30 | 10406 | 5000 | ... ¹⁾ | ... ¹⁾ |
| Обеспечение электрической энергией, газом и паром; кондиционирование воздуха | 12 | 1832 | 1760 | ... ¹⁾ | ... ¹⁾ |
| Водоснабжение; водоотведение, организация сбора и утилизации отходов, деятельность по ликвидации загрязнений | 3 | 133 | 63 | ... ¹⁾ | ... ¹⁾ |
| Строительство | 1 | ... ¹⁾ | ... ¹⁾ | - | - |
| Торговля оптовая и розничная; ремонт автотранспортных средств и мотоциклов | 3 | 46 | 14 | - | - |
| Транспортировка и хранение | 3 | 8 | 8 | - | - |
| Деятельность гостиниц и предприятий общественного питания | - | - | - | - | - |
| Деятельность в области информации и связи | - | - | - | - | - |
| Деятельность финансовая и страховая | - | - | - | - | - |
| Деятельность по операциям с недвижимым имуществом | 10 | 84 | 58 | - | ... ¹⁾ |
| Деятельность профессиональная, научная и техническая | 2 | ... ¹⁾ | ... ¹⁾ | - | - |
| Деятельность административная и сопутствующие дополнительные услуги | - | - | - | - | - |
| Государственное управление и обеспечение военной безопасности; социальное обеспечение | - | - | - | - | - |
| Образование | - | - | - | - | - |
| Деятельность в области здравоохранения и социальных услуг | 2 | ... ¹⁾ | ... ¹⁾ | - | - |
| Деятельность в области культуры, спорта, организации досуга и развлечений | - | - | - | - | - |
| Предоставление прочих видов услуг | 2 | ... ¹⁾ | ... ¹⁾ | ... ¹⁾ | ... ¹⁾ |

¹⁾ Данные не публикуются в целях обеспечения конфиденциальности первичных статистических данных, полученных от организаций, в соответствии с Федеральным Законом от 29.11.2007 №282-ФЗ.

Дебиторская задолженность на 1 января 2022 года составила 678 млрд. рублей, из нее просроченная – 15,5 млрд. рублей или 2,3%.

Структура просроченной дебиторской задолженности

на конец месяца, млн. рублей

| | Всего | В том числе: | | Количество организаций, имеющих просроченную дебиторскую задолженность | |
|----------|-------|--------------|---|--|-------------------------------------|
| | | покупателей | из нее государственных заказчиков по оплате за поставленную продукцию | единиц | в % к общему количеству организаций |
| январь | 17081 | 14845 | 187 | 202 | 26,3 |
| февраль | 15953 | 13429 | 209 | 205 | 26,4 |
| март | 15880 | 13912 | 177 | 210 | 27,2 |
| апрель | 16306 | 14232 | 162 | 213 | 27,4 |
| май | 16054 | 13968 | 183 | 216 | 27,6 |
| июнь | 16356 | 14268 | 196 | 213 | 27,1 |
| июль | 15536 | 13138 | 197 | 214 | 27,1 |
| август | 15328 | 13167 | 195 | 215 | 27,3 |
| сентябрь | 15219 | 13581 | 176 | 217 | 27,5 |
| октябрь | 15744 | 14301 | 173 | 219 | 27,8 |
| ноябрь | 15653 | 14385 | 150 | 215 | 27,3 |
| декабрь | 15456 | 14024 | 136 | 212 | 26,6 |

Просроченная дебиторская задолженность организаций
по видам экономической деятельности на 1 января 2022 года

млн. рублей

| | Количество организаций, имеющих просроченную дебиторскую задолженность, ед. | Просроченная дебиторская задолженность | В том числе: | |
|--|---|--|-------------------|---|
| | | | покупателей | из нее государственных заказчиков за поставленную продукцию |
| Сельское, лесное хозяйство, охота, рыболовство и рыбоводство | 23 | 339 | 265 | – |
| Добыча полезных ископаемых | 5 | 96 | 95 | – |
| Обработывающие производства | 56 | 5801 | 4610 | 136 |
| Обеспечение электрической энергией, газом и паром; кондиционирование воздуха | 23 | 2296 | 2282 | – |
| Водоснабжение; водоотведение, организация сбора и утилизации отходов, деятельность по ликвидации загрязнений | 15 | 1313 | 1276 | – |
| Строительство | 11 | 1256 | 1169 | – |
| Торговля оптовая и розничная; ремонт автотранспортных средств и мотоциклов | 22 | 3729 | 3729 | – |
| Транспортировка и хранение | 13 | 87 | 84 | – |
| Деятельность гостиниц и предприятий общественного питания | 3 | 16 | 16 | – |
| Деятельность в области информации и связи | 1 | ... ¹⁾ | ... ¹⁾ | – |
| Деятельность финансовая и страховая | – | – | – | – |
| Деятельность по операциям с недвижимым имуществом | 23 | 428 | 425 | – |
| Деятельность профессиональная, научная и техническая | 4 | 11 | 1 | – |
| Деятельность административная и сопутствующие дополнительные услуги | 4 | 46 | 45 | – |
| Государственное управление и обеспечение военной безопасности; социальное обеспечение | – | – | – | – |
| Образование | – | – | – | – |
| Деятельность в области здравоохранения и социальных услуг | 4 | 26 | 26 | – |
| Деятельность в области культуры, спорта, организации досуга и развлечений | 2 | ... ¹⁾ | ... ¹⁾ | – |
| Предоставление прочих видов услуг | 3 | 1 | ... ¹⁾ | – |

¹⁾ Данные не публикуются в целях обеспечения конфиденциальности первичных статистических данных, полученных от организаций, в соответствии с Федеральным Законом от 29.11.2007 №282-ФЗ.

ЛЕНИНГРАДСКАЯ ОБЛАСТЬ

В январе–декабре 2021 года в обращении участвовали векселя, обеспечивающие задолженность покупателей, на сумму 0,8 млрд. рублей, задолженность поставщикам – на 3,5 млрд. рублей.

В вексельной форме находилось 1,0% всей задолженности поставщикам и 0,2% – задолженности покупателям.

Превышение кредиторской задолженности над дебиторской задолженностью на 1 января 2022 года

млрд. рублей

| | Задолженность | | Превышение кредиторской задолженности над дебиторской | |
|--|-------------------|-------------------|---|---------------------------------|
| | деби- торская | креди- торская | всего ¹⁾ | в % к дебиторской задолженности |
| Всего | 678 | 874 | 196 | 28,9 |
| в том числе по видам экономической деятельности: | | | | |
| сельское, лесное хозяйство, охота, рыболовство и рыбоводство | 16 | 18 | 1 | 8,9 |
| добыча полезных ископаемых | 3 | 4 | 1 | 27,3 |
| обрабатывающие производства | 353 | 500 | 148 | 41,8 |
| обеспечение электрической энергией, газом и паром; кондиционирование воздуха | 13 | 16 | 3 | 21,0 |
| водоснабжение; водоотведение, организация сбора и утилизации отходов, деятельность по ликвидации загрязнений | 6 | 5 | -1 | x |
| строительство | 109 | 162 | 53 | 48,6 |
| торговля оптовая и розничная; ремонт автотранспортных средств и мотоциклов | 75 | 98 | 23 | 30,4 |
| транспортировка и хранение | 50 | 47 | -3 | x |
| деятельность гостиниц и предприятий общественного питания | 0,1 | 0,1 | 0,0 | 25,1 |
| деятельность в области информации и связи | 0,2 | 0,2 | -0,0 | x |
| деятельность финансовая и страховая | ... ²⁾ | ... ²⁾ | -0,2 | x |
| деятельность по операциям с недвижимым имуществом | 13 | 6 | -6 | x |
| деятельность профессиональная, научная и техническая | 17 | 14 | -3 | x |
| деятельность административная и сопутствующие дополнительные услуги | 1 | 2 | 1 | 69,5 |
| государственное управление и обеспечение военной безопасности; социальное обеспечение | ... ²⁾ | ... ²⁾ | -0,0 | x |
| образование | 0,0 | 0,0 | 0,0 | 3,4 p. |
| деятельность в области здравоохранения и социальных услуг | 19 | 0,1 | -19 | x |
| деятельность в области культуры, спорта, организации досуга и развлечений | 0,3 | 1 | 1 | 2,9 p. |
| предоставление прочих видов услуг | 3 | 1 | -2 | x |

¹⁾ Знак "-" означает превышение дебиторской задолженности над кредиторской.

²⁾ Данные не публикуются в целях обеспечения конфиденциальности первичных статистических данных, полученных от организаций, в соответствии с Федеральным Законом от 29.11.2007 №282-ФЗ.

ВНЕШНЕЭКОНОМИЧЕСКИЕ СВЯЗИ

Экспорт и импорт товаров

Внешнеторговый оборот по данным Северо-Западного таможенного Управления с учетом взаимной торговли с государствами-членами Евразийского экономического союза (ЕАЭС) за январь–декабрь 2021 года составил 12,7 млрд. долларов США, в том числе экспорт – 8,4 млрд. долларов, импорт – 4,3 млрд. долларов. По сравнению с январем–декабрем 2020 года экспорт увеличился на 55%, импорт – на 21,7%.

Структура внешнеторгового оборота

| | Внешнеторговый оборот | | В том числе: | | | |
|---------------------------|-----------------------|---------------------------|----------------|---------------------------|----------------|---------------------------|
| | | | экспорт | | импорт | |
| | млн. долл. США | в % к январю-декабрю 2020 | млн. долл. США | в % к январю-декабрю 2020 | млн. долл. США | в % к январю-декабрю 2020 |
| Всего | 12723,9 | 141,8 | 8369,9 | 1,6 р. | 4354,0 | 121,7 |
| в том числе: | | | | | | |
| государства-участники СНГ | 1052,2 | 131,4 | 829,5 | 127,8 | 222,7 | 147,1 |
| страны вне СНГ | 11671,7 | 142,8 | 7540,4 | 1,6 р. | 4131,3 | 120,6 |

Доля экспорта во внешнеторговом обороте составила 65,8%, импорта – 34,2%.

Сальдо торгового баланса сложилось положительное в размере 4,0 млрд. долларов (в январе–декабре 2020 года – положительное в размере 1,8 млрд. долларов).

*Внешнеторговый оборот
по странам–партнерам в январе–декабре 2021 года*

В январе–декабре 2021 года по сравнению с январем–декабрем 2020 года отмечалось увеличение внешнеторгового оборота по всем странам с наибольшей долей в общем объеме оборота.

млн. долларов США

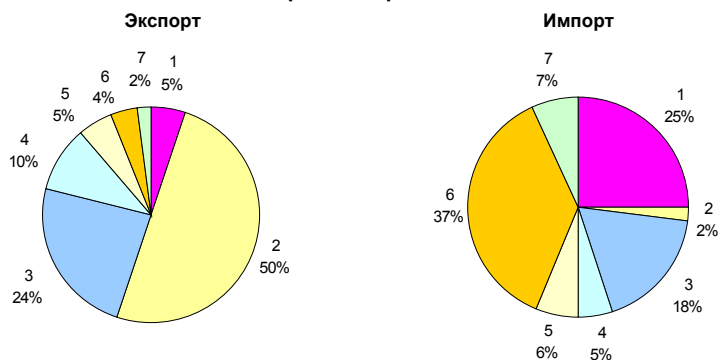
| | Внешнеторговый оборот | | | В том числе: | | | |
|--|-----------------------|----------------|----------------------------|--------------|-------------------------------------|--------|-------------------------------------|
| | всего | в % к итогу | январю- декабрю 2020 | экспорт | в % к январю- декабрю 2020 | импорт | в % к январю- декабрю 2020 |
| Всего | 12723,9 | 100 | 141,8 | 8369,9 | 1,6 р. | 4354,0 | 121,7 |
| в том числе: | | | | | | | |
| государства - участники СНГ | 1052,2 | 8,3 | 131,4 | 829,5 | 127,8 | 222,7 | 147,1 |
| из них: | | | | | | | |
| Казахстан | 407,6 | 3,2 | 131,7 | 340,6 | 124,3 | 67,0 | 1,9 р. |
| Беларусь | 399,4 | 3,1 | 138,1 | 270,6 | 139,5 | 128,8 | 135,4 |
| страны вне СНГ | 11671,7 | 91,7 | 142,8 | 7540,4 | 1,6 р. | 4131,3 | 120,6 |
| из них: | | | | | | | |
| Китай | 1940,8 | 15,3 | 141,3 | 1296,4 | 1,7 р. | 644,4 | 109,1 |
| Финляндия | 911,9 | 7,2 | 127,1 | 588,4 | 116,4 | 323,5 | 1,5 р. |
| Эстония | 879,9 | 6,9 | 1,7 р. | 865,9 | 1,7 р. | 14,0 | 3,7 р. |
| Нидерланды | 817,0 | 6,4 | 132,3 | 717,4 | 139,2 | 99,6 | 97,5 |
| Германия | 600,9 | 4,7 | 113,2 | 177,1 | 107,6 | 423,8 | 115,7 |
| США | 571,2 | 4,5 | 127,3 | 421,4 | 126,5 | 149,8 | 129,7 |
| Бразилия | 494,6 | 3,9 | 2,5 р. | 291,5 | 12,9 р. | 203,1 | 114,2 |
| Бельгия | 406,0 | 3,2 | 2,0 р. | 341,2 | 2,3 р. | 64,8 | 114,5 |
| Франция | 371,2 | 2,9 | 1,5 р. | 185,3 | 2,3 р. | 185,9 | 114,8 |
| Япония | 340,9 | 2,7 | 2,0 р. | 284,1 | 2,2 р. | 56,8 | 134,2 |
| Соединенное Королевство Великобритания | 326,9 | 2,6 | 3,3 р. | 290,5 | 4,6 р. | 36,4 | 105,8 |
| Италия | 307,0 | 2,4 | 111,6 | 28,5 | 88,3 | 278,5 | 114,7 |

Товарная структура экспорта и импорта в январе–декабре 2021 года

| | Экспорт | | Импорт | |
|--|-------------------|---------------------------|-------------------|---------------------------|
| | млн. долларов США | в % к январю-декабрю 2020 | млн. долларов США | в % к январю-декабрю 2020 |
| Всего | 8369,9 | 1,6 р. | 4354,0 | 121,7 |
| в том числе: | | | | |
| продовольственные товары и сельскохозяйственное сырье (кроме текстильного) | 444,5 | 112,0 | 1088,1 | 105,3 |
| минеральные продукты | 4141,5 | 1,6 р. | 94,9 | 1,6 р. |
| продукция химической промышленности, каучук | 1989,0 | 1,7 р. | 788,1 | 126,6 |
| кожевенное сырье, пушнина и изделия из них | 0,2 | 38,2 | 2,7 | 1,9 р. |
| древесина и целлюлозно-бумажные изделия | 814,9 | 123,7 | 229,0 | 120,2 |
| текстиль, текстильные изделия, обувь | 67,0 | 119,0 | 223,9 | 126,8 |
| металлы и изделия из них | 441,0 | 1,6 р. | 266,9 | 126,2 |
| машины, оборудование, транспортные средства | 314,4 | 145,2 | 1595,6 | 130,0 |
| другие товары | 157,4 | 115,4 | 64,8 | 120,2 |

В экспорте организаций Ленинградской области по товарной группе "минеральные продукты" на долю топливно-энергетических товаров приходилось 99,8%.

Товарная структура экспорта и импорта в январе–декабре 2021 года



- 1 – продовольственные товары и сельскохозяйственное сырье (кроме текстильного)
- 2 – минеральные продукты
- 3 – продукция химической промышленности, каучук
- 4 – древесина и целлюлозно-бумажные изделия
- 5 – металлы и изделия из них
- 6 – машины, оборудование и транспортные средства
- 7 – другие товары

ДЕМОГРАЧЕСКАЯ СИТУАЦИЯ¹⁾

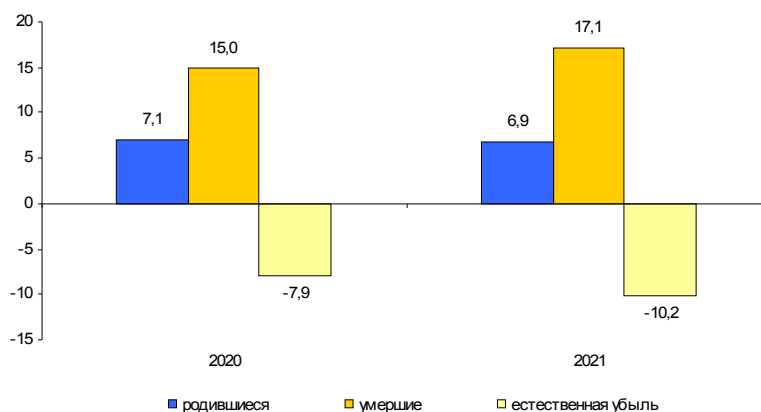
По предварительной оценке численность постоянного населения Ленинградской области на 1 января 2022 года составила 1911,6 тыс. человек (в том числе городское – 1283,8 тыс. человек, сельское – 627,8 тыс. человек) и с начала 2021 года увеличилась на 18,9 тыс. человек или на 1,0%.

Рост численности населения в 2021 году произошел за счет миграционного прироста. Миграционный прирост полностью компенсировал естественную убыль населения и превысил ее на 99%.

Характеристика демографической ситуации в 2021 году

| | Человек | | | На 1000 человек населения | | |
|---|---------|--------|-----------------------|---------------------------|-------|-----------------|
| | 2020 | 2021 | прирост, снижение (-) | 2020 | 2021 | 2021 в % к 2020 |
| Родившиеся | 13267 | 13079 | -188 | 7,1 | 6,9 | 97,2 |
| Умершие | 27958 | 32202 | 4244 | 15,0 | 17,1 | 114,0 |
| в том числе дети в возрасте до 1 года ²⁾ | 51 | 48 | -3 | 3,8 | 3,7 | 97,4 |
| Естественная убыль (-) | -14691 | -19123 | | -7,9 | -10,2 | 129,1 |
| Зарегистрировано: | | | | | | |
| браков | 6637 | 8256 | 1619 | 3,6 | 4,4 | 122,2 |
| разводов | 6426 | 7267 | 841 | 3,4 | 3,9 | 114,7 |

Коэффициенты естественного движения населения (на 1000 человек населения) в январе–декабре



¹⁾ Информация о естественном движении населения формируется на основе данных системы «Единый государственный реестр записей актов гражданского состояния» (ЕГР ЗАГС), оператором которой определена Федеральная налоговая служба России.

²⁾ Относительные показатели в расчете на 1000 родившихся живыми.

ЛЕНИНГРАДСКАЯ ОБЛАСТЬ

Общие итоги миграции населения

человек

| | 2020 | | | 2021 | | |
|-----------------------------------|-------------------------|------------------------|------------------------------|-------------------------|------------------------|------------------------------|
| | число при- бывших | число вы- бывших | мигра- ционный прирост | число при- бывших | число вы- бывших | мигра- ционный прирост |
| Миграция | 102308 | 70448 | 31860 | 108021 | 70049 | 37972 |
| из нее: | | | | | | |
| в пределах России | 90215 | 62860 | 27355 | 95323 | 65345 | 29978 |
| в том числе: | | | | | | |
| внутрирегиональная | 15418 | 15418 | – | 17478 | 17478 | – |
| межрегиональная | 74797 | 47442 | 27355 | 77845 | 47867 | 29978 |
| международная миграция | 12093 | 7588 | 4505 | 12698 | 4704 | 7994 |
| в том числе: | | | | | | |
| со странами СНГ | 11504 | 7134 | 4370 | 11983 | 4281 | 7702 |
| с другими зарубежными странами | 589 | 454 | 135 | 715 | 423 | 292 |

Миграционные потоки со странами СНГ

человек

| | 2020 | | | 2021 | | |
|-----------------------------|-------------------------|------------------------|---|-------------------------|------------------------|------------------------------|
| | число при- бывших | число вы- бывших | мигра- ционный прирост, снижение (-) | число при- бывших | число вы- бывших | мигра- ционный прирост |
| Миграция со странами СНГ | 11504 | 7134 | 4370 | 11983 | 4281 | 7702 |
| в том числе по странам: | | | | | | |
| Азербайджан | 430 | 228 | 202 | 425 | 107 | 318 |
| Армения | 484 | 438 | 46 | 668 | 175 | 493 |
| Беларусь | 730 | 493 | 237 | 1302 | 210 | 1092 |
| Казахстан | 1508 | 1064 | 444 | 1302 | 629 | 673 |
| Кыргызстан | 752 | 875 | -123 | 771 | 350 | 421 |
| Молдова | 1125 | 725 | 400 | 1430 | 531 | 899 |
| Таджикистан | 1486 | 631 | 855 | 2070 | 452 | 1618 |
| Туркменистан | 162 | 80 | 82 | 141 | 53 | 88 |
| Узбекистан | 827 | 635 | 192 | 875 | 370 | 505 |
| Украина | 4000 | 1965 | 2035 | 2999 | 1404 | 1595 |

УРОВЕНЬ ЖИЗНИ НАСЕЛЕНИЯ

Денежные доходы и расходы населения

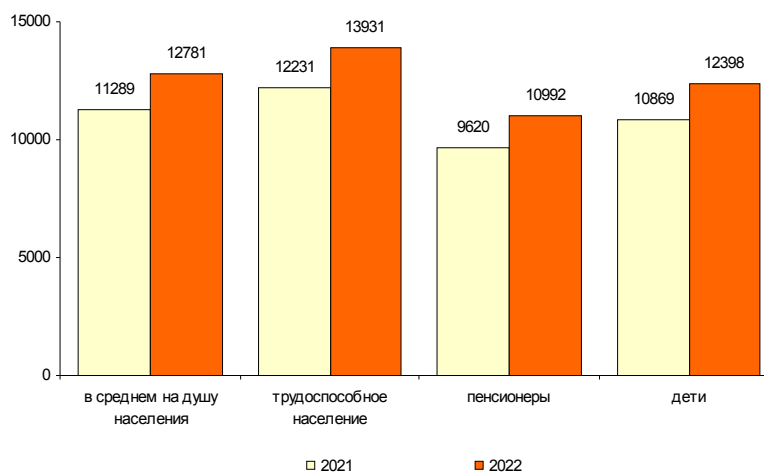
Величина прожиточного минимума¹⁾

Сведения о величине прожиточного минимума приведены в редакции постановлений Правительства Ленинградской области от 10 февраля 2021 №83 «Об установлении величины прожиточного минимума на душу населения и по основным социально-демографическим группам населения в Ленинградской области на 2021 год», от 10 декабря 2021 №801 «О внесении изменения в постановление Правительства Ленинградской области от 14 сентября 2021 года №590 «Об установлении величины прожиточного минимума на душу населения и по основным социально-демографическим группам населения в Ленинградской области на 2022 год».

рублей в месяц

| | Все население | В том числе: | | |
|---|---------------|--------------------------|------------|-------|
| | | трудоспособное население | пенсионеры | дети |
| с 1 января 2021 г. по 31 декабря 2021 г. | 11289 | 12231 | 9620 | 10869 |
| с 1 января 2022 г. по 31 декабря 2022 г. | 12781 | 13931 | 10992 | 12398 |

Динамика величины прожиточного минимума (рублей в месяц)



¹⁾ В соответствии с Федеральным законом от 29 декабря 2020 года №473-ФЗ «О внесении изменений в отдельные законодательные акты Российской Федерации».

ЗДРАВООХРАНЕНИЕ

Заболеваемость населения отдельными инфекционными заболеваниями¹⁾

| | Декабрь 2021 | | Январь-декабрь 2021 | | В % к январю-декабрю 2020 |
|---|--------------------|-------------|---------------------|---------------------|---------------------------|
| | В % к декабрю 2020 | ноябрю 2021 | декабрь 2021 | январю-декабрю 2021 | |
| <i>Острые респираторно-вирусные инфекции</i> | | | | | |
| Острые инфекции верхних дыхательных путей, тыс. | 65,7 | 123,0 | 127,2 | 521,5 | 125,3 |
| Грипп | 79 | х | 15,8 р. | 88 | 29,9 |
| Пневмония (внебольничная) | 1867 | 27,3 | 67,4 | 34801 | 108,4 |
| <i>Социально значимые болезни</i> | | | | | |
| Сифилис | 44 | 2,9 р. | 8,8 р. | 191 | 128,2 |
| Гонококковая инфекция | 9 | 9,0 р. | 9,0 р. | 54 | 112,5 |
| Туберкулез (впервые выявленный) | 32 | 72,7 | 118,5 | 389 | 95,3 |
| Болезнь, вызванная вирусом иммунодефицита человека и бессимптомный инфекционный статус, вызванный вирусом иммунодефицита человека (ВИЧ) | 100 | 1,5 р. | 2,9 р. | 753 | 107,0 |
| Педикулез | 15 | 136,4 | 78,9 | 213 | 59,5 |
| <i>Кишечные инфекции</i> | | | | | |
| Острые кишечные инфекции | 215 | 1,5 р. | 85,0 | 3217 | 117,0 |
| из них: | | | | | |
| бактериальная дизентерия (шигеллез) | 1 | 50,0 | 100,0 | 14 | 140,0 |
| Сальмонеллезные инфекции | – | – | – | 115 | 84,6 |
| <i>Гепатиты</i> | | | | | |
| Острые гепатиты | 2 | 2,0 р. | 2,0 р. | 21 | 91,3 |
| из них: | | | | | |
| гепатит А | – | – | – | 12 | 66,7 |
| гепатит С | 2 | х | х | 9 | 2,3 р. |
| <i>Некоторые инфекции, управляемые средствами специфической профилактики</i> | | | | | |
| Коклюш | – | – | – | 3 | 7,3 |

В январе–декабре 2021 года не зарегистрировано ни одного случая заболевания острым гепатитом В, краснухой, эпидемическим паротитом, как и в соответствующем периоде 2020 года. Также не зарегистрировано ни одного случая заболевания корью (в соответствующем периоде 2020 года – 14 случаев).

¹⁾ По данным Территориальных управлений Федеральной службы по надзору в сфере защиты прав потребителей и благополучия человека.

ПРЕСТУПНОСТЬ¹⁾

Распределение числа зарегистрированных преступлений по видам

| | Январь 2022 | В % к январю 2021 | Справочно: январь 2021 в % к январю 2020 |
|---|-------------|----------------------|--|
| Зарегистрировано преступлений | 1824 | 98,3 | 105,2 |
| из них: | | | |
| убийство и покушение на убийство | 11 | 91,7 | 85,7 |
| умышленное причинение тяжкого вреда здоровью | 21 | 70,0 | 107,1 |
| изнасилование и покушение на изнасилование | 4 | 4,0 р. | 25,0 |
| разбой | 7 | 116,7 | 1,5 р. |
| грабеж | 24 | 82,8 | 58,0 |
| кража | 802 | 101,1 | 88,0 |
| мошенничество | 332 | 123,0 | 2,5 р. |
| хулиганство | 2 | 50,0 | 80,0 |
| преступления, связанные с незаконным оборотом наркотиков | 107 | 95,5 | 110,9 |

В январе 2022 года зарегистрировано 1824 преступления, что на 1,7% меньше, чем в январе 2021 года. Из общего числа зарегистрированных преступлений 597 отнесено к тяжким и особо тяжким преступлениям, что на 20,1% меньше, чем в январе 2021 года. Их доля в общем числе зарегистрированных преступлений составила 32,7%.

Доля преступлений, связанных с незаконным оборотом наркотиков, составила 5,9%.

В январе 2022 года зарегистрировано 96 преступлений экономической направленности, что на 48,4% меньше, чем в январе 2021 года.

Характеристика лиц, совершивших преступления

| | Январь 2022 | В % к январю 2021 | Справочно: январь 2021 в % к январю 2020 |
|---|-------------|----------------------|--|
| Выявлено лиц, совершивших преступления | 568 | 86,6 | 95,9 |
| из них: | | | |
| несовершеннолетних | 13 | 36,1 | 116,1 |
| женщин | 95 | 117,3 | 72,3 |
| учащихся, студентов | 14 | 43,7 | 133,3 |
| без постоянного источника дохода | 332 | 86,2 | 95,5 |
| из них безработных | 1 | 100,0 | х |

¹⁾ По данным ГУ МВД России по г. Санкт-Петербургу и Ленинградской области.

ПРИЛОЖЕНИЕ
ЛЕНИНГРАДСКАЯ ОБЛАСТЬ

Производство важнейших видов товаров в январе 2022 года

| | Единица измерения | Произведено | В % к январю 2021 года |
|---|---------------------------|-------------|------------------------|
| <i>Добыча полезных ископаемых</i> | | | |
| Пески природные | млн. м ³ | 1,4 | 2,3 р. |
| Гранулы, крошка и порошок; галька, гравий | —" | 1,0 | 97,3 |
| <i>Производство пищевых продуктов</i> | | | |
| Мясо и субпродукты | тыс. т | 23,8 | 102,6 |
| Колбасные изделия | т | 438,0 | 51,8 |
| Полуфабрикаты мясные, мясосодержащие | тыс. т | 5,0 | 92,7 |
| Рыба переработанная и консервированная | —" | 4,4 | 143,1 |
| Флодоовощные консервы | млн. усл. банок | 12,0 | 63,9 |
| Молоко жидкое обработанное | тыс. т | 4,7 | 107,2 |
| Масло сливочное | т | 3,9 | 70,9 |
| Сыр и творог | —" | 146,2 | 85,5 |
| Продукты кисломолочные (кроме творога и продуктов из творога) | тыс. т | 3,3 | 101,2 |
| Хлеб и хлебобулочные изделия | —" | 2,7 | 111,2 |
| Кондитерские изделия | —" | 2,7 | 117,4 |
| Корма готовые для сельскохозяйственных животных | —" | 105,8 | 110,2 |
| <i>Обработка древесины и производство изделий из дерева и пробки, кроме мебели, производство изделий из соломки и материалов для плетения</i> | | | |
| Лесоматериалы необработанные | тыс. плот. м ³ | 392,1 | 129,3 |
| Пиломатериалы | тыс. м ³ | 66,8 | 93,2 |
| Щепа технологическая | тыс. плот. м ³ | 23,7 | 69,1 |
| Гранулы топливные (пеллеты) | тыс. т | 12,4 | 118,3 |
| <i>Производство бумаги и бумажных изделий</i> | | | |
| Целлюлоза древесная и целлюлоза из прочих волокнистых материалов | тыс. т | 68,8 | 99,7 |
| Бумага и картон | —" | 102,4 | 106,3 |
| Ящики и коробки из гофрированной бумаги или гофрированного картона | —" | 19,4 | 124,1 |

| | Единица измерения | Произведено | В % к январю 2021 года |
|---|---------------------|-------------|------------------------|
| <i>Производство химических веществ и химических продуктов</i> | | | |
| Материалы лакокрасочные | тыс. т | 2,8 | 110,6 |
| <i>Производство резиновых и пластмассовых изделий</i> | | | |
| Бутыли, бутылки, флаконы и аналогичные изделия из пластмасс | млн. шт. | 98,4 | 120,2 |
| Изделия упаковочные пластмассовые прочие | —" | 84,1 | 1,5 р. |
| <i>Производство прочей неметаллической минеральной продукции</i> | | | |
| Плиты и плитки керамические | млн. м ² | 1,3 | 103,2 |
| Кирпич керамический неогнеупорный строительный | млн. усл. кирпичей | 21,8 | 127,4 |
| Портландцемент, цемент глиноземистый, цемент шлаковый и аналогичные гидравлические цементы | тыс. т | 189,9 | 144,1 |
| Блоки и прочие изделия сборные строительные для зданий и сооружений из цемента, бетона или искусственного камня | тыс. м ³ | 104,5 | 132,1 |
| Бетон, готовый для заливки (товарный бетон) | —" | 13,6 | 20,2 |
| <i>Производство готовых металлических изделий, кроме машин и оборудования</i> | | | |
| Конструкции и детали конструкций из черных металлов | тыс. т | 3,5 | 99,2 |
| <i>Производство автотранспортных средств, прицепов и полуприцепов</i> | | | |
| Комплектующие и принадлежности для автотранспортных средств прочие | млн. руб. | 937,1 | 141,8 |
| <i>Обеспечение электрической энергией, газом и паром; кондиционирование воздуха</i> | | | |
| Электроэнергия | млрд. кВт-ч | 3,1 | 95,3 |
| Пар и горячая вода | млн. Гкал | 2,9 | 105,4 |

Ввод в действие жилых домов по муниципальным районам и городскому округу в январе 2022 года

| | Введено | | В % к январю-2021 | | Справочно: январь 2021 в % к январю-2020 | |
|-----------------------------|------------------------------------|---------|-------------------|---------|--|---------|
| | общей площади, тыс. м ² | квартир | общая площадь | квартир | общая площадь | квартир |
| Всего | 449,1 | 8116 | 125,6 | 143,8 | 3,5 р. | 3,4 р. |
| <i>муниципальные районы</i> | | | | | | |
| Бокситогорский | 0,6 | 9 | 76,9 | 90,0 | 2,6 р. | 2,5 р. |
| Волосовский | 3,7 | 49 | 117,3 | 1,7 р. | 1,9 р. | 1,5 р. |
| Волховский | 3,0 | 44 | 96,9 | 1,6 р. | 1,9 р. | 1,6 р. |
| Всеволожский | 237,6 | 5186 | 135,6 | 1,7 р. | 5,5 р. | 5,3 р. |
| Выборгский | 32,3 | 284 | 1,5 р. | 1,8 р. | 3,9 р. | 4,4 р. |
| Гатчинский | 25,2 | 319 | 75,0 | 55,3 | 2,4 р. | 2,7 р. |
| Кингисеппский | 4,8 | 61 | 42,6 | 35,1 | 9,5 р. | 14,5 р. |
| Киришский | 0,2 | 4 | 16,8 | 28,6 | 2,7 р. | 3,5 р. |
| Кировский | 26,1 | 563 | 2,8 р. | 6,9 р. | х | х |
| Лодейнопольский | 0,5 | 11 | 138,7 | 2,8 р. | 86,6 | 66,7 |
| Ломоносовский | 80,7 | 1154 | 147,4 | 122,8 | 1,8 р. | 147,1 |
| Лужский | 3,6 | 80 | 75,3 | 1,8 р. | 1,8 р. | 136,4 |
| Подпорожский | 0,6 | 8 | 3,4 р. | 4,0 р. | 38,8 | 40,0 |
| Приозерский | 14,1 | 172 | 129,9 | 122,9 | 134,7 | 2,1 р. |
| Сланцевский | 0,1 | 4 | 65,1 | 4,0 р. | 25,1 | 16,7 |
| Тихвинский | 1,1 | 16 | 98,7 | 145,5 | 69,6 | 68,8 |
| Тосненский | 13,3 | 132 | 53,3 | 34,9 | 16,8 р. | 23,6 р. |
| <i>городской округ</i> | | | | | | |
| Сосновоборский | 1,7 | 20 | 122,3 | 142,9 | 6,7 р. | 70,0 р. |

Производство скота и птицы на убой (в живом весе) и молока в сельскохозяйственных организациях (без субъектов малого предпринимательства) по муниципальным районам

| | <i>Мясо (скот и птица на убой в живом весе), тыс. тонн</i> | | <i>Молоко крупного рогатого скота, тыс. тонн</i> | |
|---|--|--|--|--|
| | <i>Январь 2022</i> | <i>В % к соответствующему периоду 2021</i> | <i>Январь 2022</i> | <i>В % к соответствующему периоду 2021</i> |
| Всего | 31,4 | 106,3 | 44,1 | 100,7 |
| <i>муниципальные районы</i> | | | | |
| Волосовский | 0,3 | 106,3 | 7,9 | 99,1 |
| Волховский | 0,1 | 72,7 | 4,5 | 106,2 |
| Всеволожский | 0,1 | 134,7 | 3,1 | 102,1 |
| Выборгский | 1,5 | 77,6 | ... | ... |
| Гатчинский | 0,4 | 86,5 | 3,2 | 106,3 |
| Кингисеппский | ... | 68,2 | ... | 100,0 |
| Киришский | 0,0 | 141,6 | 1,8 | 104,7 |
| Кировский | 24,0 | 113,0 | ... | 108,7 |
| Ломоносовский | 1,6 | 101,0 | 1,7 | 88,3 |
| Лужский | 1,7 | 102,6 | 3,7 | 109,9 |
| Приозерский | 0,2 | 91,7 | 7,3 | 103,7 |
| Сланцевский | ... | 44,9 | ... | 103,0 |
| Тихвинский | ... | 108,5 | ... | 92,5 |
| Тосненский | 1,3 | 76,3 | 2,3 | 68,0 |
| Из общего итога - по организациям, находящимся на территории Санкт-Петербурга | ... | 134,5 | ... | 104,5 |

**Обеспеченность скота кормами в сельхозорганизациях
(без субъектов малого предпринимательства)**

К началу февраля 2022 года обеспеченность кормами в расчете на 1 условную голову скота в сельхозорганизациях была на 13,3% ниже, чем в предыдущем году.

на начало месяца

| | <i>Февраль 2022</i> | <i>Справочно: февраль 2021</i> |
|--|-------------------------|------------------------------------|
| Наличие кормов, тыс. т корм. ед. | 255,4 | 275,0 |
| в том числе концентрированных | 85,0 | 92,6 |
| в расчете на 1 условную голову, ц корм. ед. | 3,3 | 3,8 |
| в том числе концентрированных | 1,1 | 1,3 |

**Группировка муниципальных районов
по обеспеченности скота кормами на 1 февраля**

| <i>Наличие кормов на 1 условную голову, ц корм. ед.</i> | <i>Число районов</i> | | <i>В % к итогу</i> | |
|---|----------------------|-------------|--------------------|-------------|
| | <i>2022</i> | <i>2021</i> | <i>2022</i> | <i>2021</i> |
| до 5,0 | 5 | 5 | 35,7 | 35,7 |
| 5,1–20,0 | 5 | 4 | 35,7 | 28,6 |
| 20,1 и более | 4 | 5 | 28,6 | 35,7 |

**Цены на основные продукты питания
и соотношение этих цен с ценой на говядину**

| | Средняя цена, в рублях за килограмм | | Соотношение цены продукта с ценой на говядину | |
|------------------------------|--|----------------|--|----------------|
| | декабрь 2021 | январь 2022 | декабрь 2021 | январь 2022 |
| Говядина | 487,56 | 493,73 | 100 | 100 |
| Куры | 173,15 | 168,85 | 36 | 34 |
| Свинина | 316,56 | 310,91 | 65 | 63 |
| Баранина | 577,89 | 576,29 | 119 | 117 |
| Рыба мороженая | 196,23 | 195,98 | 40 | 40 |
| Масло сливочное | 859,38 | 875,20 | 176 | 177 |
| Маргарин | 225,50 | 233,24 | 46 | 47 |
| Молоко пастеризованное, л | 71,87 | 72,36 | 15 | 15 |
| Сметана | 251,96 | 256,28 | 52 | 52 |
| Сыр твердый | 579,19 | 576,94 | 119 | 117 |
| Яйца, 10 шт. | 91,85 | 92,72 | 19 | 19 |
| Сахар-песок | 57,25 | 58,80 | 12 | 12 |
| Хлеб ржано-пшеничный | 83,81 | 83,91 | 17 | 17 |
| Мука пшеничная | 56,67 | 56,19 | 12 | 11 |
| Рис | 113,22 | 117,66 | 23 | 24 |
| Пшено | 58,35 | 58,58 | 12 | 12 |
| Вермишель | 135,89 | 135,71 | 28 | 27 |
| Картофель | 47,15 | 47,93 | 10 | 10 |
| Капуста | 54,03 | 59,63 | 11 | 12 |
| Морковь | 50,43 | 55,27 | 10 | 11 |
| Лук репчатый | 29,52 | 30,95 | 6 | 6 |
| Яблоки | 113,92 | 116,73 | 23 | 24 |

В Ленинградской области в январе 2022 года по сравнению с декабрем 2021 года относительно цены на говядину подорожали: масло сливочное, маргарин, рис, капуста, морковь, яблоки; подешевели: куры, свинина, баранина, сыр твердый, мука пшеничная, вермишель; по рыбе мороженой, молоку пастеризованному, сметане, яйцам, сахару-песку, хлебу ржано-пшеничному, пшени, картофелю, луку репчатому соотношение цен осталось на прежнем уровне.

В январе 2022 года средняя цена на масло подсолнечное составила 122,56 руб. за литр, творог – 409,78 руб. за кг, хлеб пшеничный различных сортов – 105,11 руб. за кг.

**Динамика цен на основные виды
плодоовощной продукции в 2022 году**

в % к предыдущему месяцу

| | <i>Картофель</i> | <i>Капуста белокочанная</i> | <i>Лук репчатый</i> | <i>Свёкла столовая</i> | <i>Морковь</i> | <i>Помидоры</i> |
|---|------------------|---------------------------------|-------------------------|----------------------------|----------------|-----------------|
| Январь 2022 в % к декабрю 2021 | 102,0 | 109,9 | 104,6 | 114,7 | 110,6 | 107,3 |
| Справочно: январь 2021 в % к декабрю 2020 | 109,5 | 105,3 | 105,6 | 103,4 | 111,3 | 111,1 |

**Изменение заработной платы
и сводного индекса потребительских цен**

в % к предыдущему месяцу

| | <i>Средняя номинальная заработная плата</i> | <i>Индекс потребительских цен</i> | <i>Реальная заработная плата</i> |
|-----------------|---|---------------------------------------|--------------------------------------|
| 2021 декабрь | 127,0 | 100,7 | 126,1 |
| 2022 январь | ... | 100,8 | ... |

**МЕТОДОЛОГИЧЕСКИЙ
КОММЕНТАРИЙ**

МЕТОДОЛОГИЧЕСКИЙ КОММЕНТАРИЙ

Индекс выпуска товаров и услуг по базовым видам экономической деятельности – относительный показатель, характеризующий изменение физического объема совокупного выпуска базовых видов экономической деятельности за сравниваемые периоды (к соответствующему периоду предыдущего года и к предыдущему году).

Базовые виды экономической деятельности – совокупность видов экономической деятельности, входящих в реальный сектор экономики, отражающий производство товаров, их транспортировку и реализацию на рынке.

В состав базовых видов экономической деятельности входит растениеводство, животноводство, охота и предоставление услуг в этих областях; добыча полезных ископаемых; обрабатывающие производства; обеспечение электрической энергией, газом и паром, кондиционирование воздуха; водоснабжение, водоотведение, организация сбора и утилизации отходов, деятельность по ликвидации загрязнений; строительство; торговля оптовая, кроме торговли автотранспортными средствами и мотоциклами; торговля розничная, кроме торговли автотранспортными средствами и мотоциклами; деятельность пассажирского и грузового транспорта.

Выпуск товаров и услуг по базовым видам экономической деятельности представляет собой стоимость товаров и услуг, произведенных единицами-резидентами национальной экономики в отчетном периоде.

Оборот организаций – стоимость отгруженных товаров собственного производства, выполненных собственными силами работ и услуг, а также выручка от продажи приобретенных на стороне товаров (без налога на добавленную стоимость, акцизов и других аналогичных обязательных платежей).

Индекс производства – относительный показатель, характеризует изменение масштабов производства в сравниваемых периодах. Различают индивидуальные и сводные индексы производства. Индивидуальные индексы отражают изменение выпуска одного продукта и исчисляются как отношение объемов производства данного вида продукта в натурально-вещественном выражении в сравниваемых периодах. Сводный индекс производства характеризует совокупные изменения всех видов продукции и отражает изменение создаваемой в процессе производства стоимости в результате изменения только физического объема производимой продукции. Для исчисления сводного индекса производства индивидуальные индексы по конкретным видам продукции поэтапно агрегируются в индексы по видам деятельности, подгруппам, группам, подклассам, классам и разделам. **Индекс промышленного производства** – агрегированный индекс производства по видам деятельности "добыча полезных ископаемых", "обрабатывающие производства", "обеспечение электрической энергией, газом и паром; кондиционирование воздуха", "водоснабжение; водоотведение, организация сбора и утилизации отходов, деятельность по ликвидации загрязнений".

Объем отгруженных товаров собственного производства представляет собой стоимость тех товаров, которые произведены данным юридическим лицом и фактически в отчетном периоде отгружены или отпущены в порядке продажи, а также прямого обмена на сторону (другим юридическим и физическим лицам), независимо от того, поступили деньги на счет продавца или нет.

Данные по «чистым» видам деятельности представляются по совокупности соответствующих фактических видов деятельности, осуществляемых организациями, независимо от их основного вида деятельности.

Объем работ, выполненных собственными силами по виду деятельности "строительство" – стоимость работ, выполненных организациями собственными силами по виду деятельности "Строительство" на основании договоров и (или) контрактов, заключаемых с заказчиками. В стоимость этих работ включаются строительные-монтажные работы, а также прочие подрядные работы, выполненные по генеральным, прямым и субподрядным договорам за счет всех источников финансирования по строительству новых объектов, капитальному и текущему ремонту, реконструкции, модернизации жилых и нежилых зданий и инженерных сооружений.

Число построенных квартир – количество квартир в законченных строительстве жилых домах квартирного, гостиничного типа и общежитиях.

Ввод в действие жилых домов. Начиная с августа 2019 г. в соответствии с установленными нормами Федерального закона от 29 июля 2017 г № 217-ФЗ «О ведении гражданами садоводства и огородничества для собственных нужд и о внесении изменений в отдельные законодательные акты Российской Федерации» данные приводятся с учетом жилых домов, построенных населением на земельных участках, предназначенных для ведения садоводства.

Общая площадь жилых помещений во введенных в эксплуатацию жилых зданиях (домах) определяется как сумма площадей всех частей жилых помещений, включая площадь помещений вспомогательного использования, предназначенных для удовлетворения гражданами бытовых и иных нужд, связанных с их проживанием в жилом помещении, а также площадей лоджий, балконов, веранд, террас, подсчитываемых с соответствующими понижающими коэффициентами.

К помещениям вспомогательного использования относятся кухни, передние, холлы, внутриквартирные коридоры, ванные или душевые, туалеты, кладовые или хозяйственные встроенные шкафы. В домах-интернатах для престарелых и инвалидов, ветеранов, специальных домах для одиноких престарелых, детских домах к подсобным помещениям относятся столовые, буфеты, клубы, читальни, спортивные залы, приемные пункты бытового обслуживания и медицинского обслуживания.

Грузооборот транспорта – объем работы транспорта всех видов экономической деятельности по перевозкам грузов, на автомобильном транспорте – включая предпринимателей (физических лиц). Единицей измерения является тонно-километр, т.е. перемещение 1 тонны груза на 1 километр. Исчисляется суммированием произведений массы перевезенных грузов каждой перевозки в тоннах на расстояние перевозки в километрах.

Пассажирооборот транспорта общего пользования – объем работы транспорта по перевозкам пассажиров, включая оценку перевозок пассажиров, пользующихся правом бесплатного проезда. Единицей измерения является пассажиро-километр, т.е. перемещение пассажира на 1 километр. Исчисляется суммированием произведений количества пассажиров каждой перевозки на расстояние перевозки в километрах.

Объем услуг в сфере телекоммуникаций – стоимость услуг передачи звуковой информации, изображений и других информационных потоков через системы кабельной, радиотрансляционной, релейной или спутниковой связи, включая телефонную, телеграфную связь и телекс; услуги по аренде линий связи, сетей передачи звука, изображения и данных.

Объем производства продукции сельского хозяйства формируется как сумма продукции растениеводства и продукции животноводства, произведенной всеми сельхозпроизводителями (сельскохозяйственными организациями, крестьянскими (фермерскими) хозяйствами и индивидуальными предпринимателями, хозяйствами населения). Расчет объема продукции сельского хозяйства осуществляется в фактически действовавших ценах и сопоставимых ценах предыдущего года по каждой категории хозяйств. Стоимость в сопоставимых ценах используется для расчета индекса производства продукции сельского хозяйства.

Данные о производстве продукции сельского хозяйства и индексах производства за отдельные месяцы могут впоследствии уточняться.

Данные о поголовье скота, производстве и реализации животноводческой продукции по всем сельхозпроизводителям определяются: по сельскохозяйственным предприятиям – на основании сведений форм федерального государственного статистического наблюдения; по хозяйствам населения и крестьянским (фермерским) хозяйствам – расчетно, по материалам выборочных обследований с привлечением информации сельских администраций.

Оборот оптовой торговли – стоимость отгруженных товаров, приобретенных ранее на стороне в целях перепродажи юридическим лицам и индивидуальным предпринимателям для профессионального использования (переработки или дальнейшей продажи).

Оборот оптовой торговли приводится в фактических продажных ценах, включающих торговую наценку, налог на добавленную стоимость, акциз, экспортную пошлину, таможенные сборы и аналогичные обязательные платежи. Сумма вознаграждения комиссионеров (поверенных, агентов) отражается по фактической стоимости, включая НДС.

Оборот оптовой торговли включает данные по организациям с основным видом экономической деятельности "оптовая торговля, включая торговлю через агентов, кроме торговли автотранспортными средствами и мотоциклами" и по организациям других видов деятельности, осуществляющих оптовую торговлю.

Оборот оптовой торговли формируется по данным федерального статистического наблюдения за коммерческими организациями (предприятиями), не относящимися к субъектам малого предпринимательства, выборочного обследования малых предприятий оптовой торговли (кроме микропредприятий), которые проводятся с месячной периодичностью, ежеквартальных выборочных обследований малых предприятий всех видов деятельности (кроме микропредприятий), а также годовых выборочных обследований микропредприятий и индивидуальных предпринимателей с распространением полученных по выборочным обследованиям данных на генеральную совокупность объектов наблюдения.

Микропредприятия – малые предприятия со средней численностью работников до 15 человек включительно.

Кроме того, в соответствии с требованиями системы национальных счетов оборот оптовой торговли досчитывается на объемы скрытой деятельности.

Оборот розничной торговли представляет собой выручку от продажи товаров населению для личного потребления или использования в домашнем хозяйстве за наличный расчет или оплаченных по кредитным карточкам, по расчетным чекам банков, по перечисленным со счетов вкладчиков, посредством платежных карт, что также учитывается как продажа за наличный расчет. Стоимость товаров, проданных отдельным категориям населения со скидкой, включается в оборот розничной торговли в полном объеме.

Индекс физического объема оборота розничной торговли – относительный показатель, характеризующий изменение оборота розничной торговли в сравниваемых периодах в сопоставимых ценах.

Оборот общественного питания представляет собой выручку от продажи собственной кулинарной продукции и покупных товаров без кулинарной обработки населению для потребления, главным образом, на месте, а также организациям и индивидуальным предпринимателям для организации питания различных контингентов населения.

Оборот розничной торговли (оборот общественного питания) включает данные как по организациям, для которых эта деятельность является основной, так и по организациям других видов деятельности, осуществляющим продажу населению товаров (кулинарной продукции) через собственные торговые заведения (заведения общественного питания), или с оплатой через свою кассу. Оборот розничной торговли, кроме того, включает продажу товаров индивидуальными предпринимателями, физическими лицами на розничных рынках и ярмарках.

Оборот розничной торговли и оборот общественного питания формируются по данным сплошного федерального статистического наблюдения за организациями, не относящимися к субъектам малого предпринимательства, которые проводятся с месячной периодичностью, ежеквартальных выборочных обследований малых предприятий розничной торговли и общественного питания (за исключением микропредприятий) и розничных рынков, а также ежегодных выборочных обследований индивидуальных предпринимателей и микропредприятий с распространением полученных данных на генеральную совокупность объектов наблюдения.

Кроме того, в соответствии с требованиями системы национальных счетов, эти показатели досчитываются на объемы скрытой деятельности.

Объем платных услуг населению отражает объем потребления населением различных видов услуг, оказанных резидентами российской экономики. В объеме платных услуг населению учитывается экспорт услуг и не учитывается их импорт. Статистически данный показатель измеряется суммой денежных средств, уплаченных потребителем за оказанную ему услугу. При этом оплата может производиться как самим потребителем, так и организацией, в которой работает данный потребитель, полностью или частично компенсирующей или оплачивающей расходы по потреблению им услуги. Этот показатель формируется на основании данных форм федерального государственного статистического наблюдения и экспертной оценки скрытой и неформальной деятельности на рынке услуг по утвержденной методике.

Финансовые вложения организаций – инвестиции организаций в государственные и муниципальные ценные бумаги, ценные бумаги других организаций, в том числе долговые ценные бумаги (облигации, векселя); вклады в уставные (складочные) капиталы других организаций; предоставленные другим организациям займы, депозитные вклады в кредитных организациях, дебиторская задолженность, приобретенная на основании уступки права требования, вклады организации-товарища по договору простого товарищества и пр.

Накопленные финансовые вложения – объем накопленных финансовых вложений, произведенных организацией с начала их вложения с учетом их изъятия и выбытия в отчетном периоде.

Долгосрочные финансовые вложения – вложения, осуществленные на срок более одного года с намерением получения доходов (дивидендов): инвестиции организаций в доходные активы (ценные бумаги) других организаций, уставные (складочные) капиталы других организаций, созданных на территории Российской Федерации или за ее пределами, государственные ценные бумаги (облигации и другие долговые обязательства) и т.п., а также предоставленные организацией другим организациям займы.

Краткосрочные финансовые вложения – вложения на срок не более одного года, осуществленные с намерением получения доходов (дивидендов): в дочерние и зависимые организации, инвестиции организации в ценные бумаги других организаций, государственные ценные бумаги и т.п., а также предоставленные другим организациям займы на срок не более одного года и пр.

Доход от финансовых вложений – доход, полученный организацией за отчетный период от владения акциями, паями и др., ценными бумагами, от своей доли в уставном (складочном) капитале, от предоставленных займов (проценты) и пр.

Инвестиции в основной капитал (в части создания и приобретения новых основных средств, а также поступивших по импорту) представляют собой совокупность затрат на строительство, реконструкцию (включая расширение и модернизацию) объектов, которые приводят к увеличению их первоначальной стоимости, приобретение машин, оборудования, транспортных средств, производственного и хозяйственного инвентаря, бухгалтерский учет которых осуществляется в порядке, установленном для учета вложений во внеоборотные активы, инвестиции в объекты интеллектуальной собственности; культивируемые биологические ресурсы (в соответствии с Общероссийским классификатором основных фондов ОК-013-2014).

Инвестиции в произведенные нефинансовые активы – включают затраты на приобретение юридическими лицами в собственность земельных участков, объектов природопользования; контрактов, договоров аренды, лицензий (включая права пользования природными объектами), деловой репутации ("гудвилла") и деловых связей (маркетинговых активов), которые в бухгалтерском учете отражаются как нематериальные активы, то есть тех нематериальных активов, которые не являются итогом интеллектуальной деятельности и не считаются произведенными активами, поскольку относятся к результатам юридических или учетных операций. Затраты на приобретение земельных участков и объектов природопользования приводятся на основе документов, выданных государственными органами по земельным ресурсам и землеустройству согласно оплаченным или принятым к оплате счетам.

Инвестиции в здания и сооружения – затраты на строительство, реконструкцию (включая расширение и модернизацию) и техническое перевооружение зданий и сооружений, которые складываются из выполненных строительных работ и приходящихся на них прочих капитальных затрат (проектно-исследовательских работ, затрат по отводу земельных участков под строительство, выплаты земельного налога (аренды) в период строительства и т.п.), включаемых при вводе объекта в эксплуатацию в инвентарную стоимость здания (сооружения). При этом в инвестиции включаются затраты на коммуникации внутри здания, необходимые для его эксплуатации (вся система отопления и канализации внутри здания, внутренняя сеть газо-, водопровода, силовой и осветительной электропроводки, телефонной электропроводки, вентиляционные устройства общесанитарного назначения, подъемники и лифты и т.д.).

Инвестиции на улучшение земель – затраты на мелиоративные работы, проведение культуртехнических работ (на землях, не требующих осушения) и террасирование крутых склонов, включающие капитальные вложения на коренное улучшение земель, расчистку земельных участков, рекультивацию земли, изменение рельефа (планировку территории), а также расходы, связанные с предотвращением затопления, с передачей прав собственности на землю и т.п.

Инвестиции в транспортные средства – затраты на приобретение транспортных средств: железнодорожного подвижного состава, подвижного морского и внутреннего водного, автомобильного, воздушного, городского электрического транспорта.

Инвестиции в информационное, компьютерное и телекоммуникационное (ИКТ) оборудование – затраты на приобретение информационного, компьютерного и телекоммуникационного (ИКТ) оборудования, к которому относятся информационное оборудование, ком-

плектные машины и оборудование, предназначенные для преобразования и хранения информации, в состав которых могут входить устройства электронного управления, электронные и прочие компоненты, являющиеся частями этих машин и оборудования. К оборудованию для ИКТ также относятся различного типа вычислительные машины, включая вычислительные сети, самостоятельные устройства ввода-вывода данных, а также оборудование систем связи - передающая и приемная аппаратура для радиосвязи, радиовещания и телевидения, аппаратура электросвязи.

Инвестиции в прочие машины и оборудование – затраты на приобретение прочих машин и оборудования (входящих и не входящих в сметы строек), а также затраты на монтаж энергетического, подъемно-транспортного, насосно-компрессорного и другого оборудования на месте его постоянной эксплуатации, проверку и испытание качества монтажа (индивидуальное опробование отдельных видов машин и механизмов и комплексное опробование вхо- лостую всех видов оборудования).

Инвестиции в объекты интеллектуальной собственности – включают затраты на приобретение интеллектуальных продуктов, являющихся результатом мыслительной, интеллектуальной, духовной деятельности, исследований, разработок, инноваций, деятельности по разведке недр и оценки запасов полезных ископаемых, позволяющих достичь знаний, которые разработчики могут продать или использовать для собственной выгоды в производстве, поскольку использование этих знаний ограничено посредством юридической, правовой защиты (патентное, авторское право, смежные права) или другой защиты (организационная и техническая защита: например применение режима коммерческой тайны к результатам, полученным в ходе НИОКР, с целью предотвращения их использования другими лицами без разрешения организации).

Индекс потребительских цен и тарифов на товары и платные услуги населению (ИПЦ) характеризует изменение во времени общего уровня цен и тарифов на товары и услуги, приобретаемые населением для непроизводственного потребления. Измеряет отношение стоимости фиксированного перечня товаров и услуг в текущем периоде к его стоимости в предыдущем периоде.

В набор товаров и услуг включены более 500 товаров (услуг)-представителей. Наблюдение за ценами и тарифами проводится в столицах республик, центрах краев, областей, автономных округов, городах федерального значения и выборочно – в районных центрах, отобранных с учетом их представительности в отражении социально-экономического и географического положения регионов.

Индекс цен производителей промышленных товаров – рассчитывается на основе зарегистрированных цен на товары-представители на базовых (опорных) предприятиях. Учитываются фактически сложившиеся в текущем периоде отпускные цены предприятий (без косвенных товарных налогов – НДС, акцизов и др.) на продукцию, предназначенную для реализации на внутреннем рынке.

Сводный индекс цен на продукцию (затраты, услуги) инвестиционного назначения рассчитывается как агрегированный показатель из индексов цен производителей на строительную продукцию, приобретения машин и оборудования инвестиционного назначения и на прочую продукцию (затраты, услуги) инвестиционного назначения, взвешенных по доле этих элементов в общем объеме инвестиций в основной капитал.

Индекс тарифов на грузовые перевозки характеризует изменение фактически действующих тарифов на грузовые перевозки за отчетный период без учета изменения за этот период структуры перевезенных грузов по разнообразным признакам: по виду и размеру отправки груза, скорости доставки, расстоянию перевозки, территории перевозки, типу подвижного состава, степени использования его грузоподъемности и по другим признакам.

Индекс цен производителей сельскохозяйственной продукции исчисляется на основании регистрации в отобранных для наблюдения сельскохозяйственных организациях цен на основные виды продуктов-представителей, реализуемых заготовительным, перерабатывающим организациям, на рынке, через собственную торговую сеть, населению непосредственно с транспортных средств, на ярмарках, биржах, аукционах, организациям, коммерческим структурам и т. п. Цены реализации сельскохозяйственной продукции приводятся с учетом надбавок и скидок за качество реализованной продукции без расходов на транспортировку, экспедирование, погрузку и разгрузку продукции, а также без налога на добавленную стоимость, дотаций.

Численность рабочей силы – лица в возрасте 15 лет и старше, которые в рассматриваемый период (обследуемую неделю) считаются занятыми или безработными.

Безработные, зарегистрированные в государственных учреждениях службы занятости населения – трудоспособные граждане, не имеющие работы и заработка (трудового дохода), проживающие на территории Российской Федерации, зарегистрированные в государственных учреждениях службы занятости по месту жительства в целях поиска подходящей работы, ищущие работу и готовые приступить к ней.

Уровень зарегистрированной безработицы – отношение численности безработных, зарегистрированных в государственных учреждениях службы занятости населения, к численности рабочей силы, в процентах.

Нагрузка незанятого населения на одну заявленную вакансию рассчитывается как отношение численности лиц, не занятых трудовой деятельностью, состоящих на учете в государственных учреждениях службы занятости населения, к числу вакансий, сообщенных работодателями в эти учреждения.

Заявленная работодателями потребность в работниках – число вакансий (требуемых работников), сообщенных работодателями в государственные учреждения службы занятости населения.

Сальдированный финансовый результат (прибыль минус убыток) – конечный финансовый результат, выявленный на основании бухгалтерского учета всех хозяйственных операций организаций. Представляет собой сумму прибыли (убытка) от продажи товаров, продукции (работ, услуг), основных средств, иного имущества организаций и чистых доходов от прочих операций.

Суммарная задолженность по обязательствам организаций включает кредиторскую задолженность, задолженность по кредитам банков и займам.

Кредиторская задолженность – задолженность по расчетам с кредиторами за товары, работы и услуги, в том числе задолженность поставщикам и подрядчикам за поступившие материальные ценности, задолженность по выданным векселям, с дочерними предприятиями, с рабочими и служащими по оплате труда, с бюджетом и внебюджетными фондами; по полученным авансам, включая сумму полученных авансов по предстоящим платежам.

Дебиторская задолженность – задолженность по расчетам с дебиторами за товары, работы и услуги, по полученным векселям, с дочерними предприятиями, с бюджетом, с персоналом, по прочим операциям (включает задолженность работников предприятия по предоставленным им ссудам и займам за счет средств этого предприятия или банковского кредита), с прочими дебиторами (включает задолженность подотчетных лиц, авансы, выданные поставщикам и подрядчикам, с учетом сумм, уплаченных другим предприятиям по предстоящим расчетам).

Информация по внешней торговле товарами представлена на основе данных Северо-Западного таможенного управления Российской Федерации с учетом взаимной торговли с государствами-членами Евразийского экономического союза (ЕАЭС).

Экспорт – вывоз товаров с территории Российской Федерации без обязательства об обратном ввозе. Экспорт включает вывоз из страны товаров отечественного производства, а также реэкспорт товаров. К товарам отечественного производства относятся также товары иностранного происхождения, ввезенные в страну и подвергшиеся существенной переработке, изменяющей основные качественные или технические характеристики товаров. К реэкспортным товарам относятся товары, ранее ввезенные на территорию Российской Федерации, а затем вывезенные с этой территории без уплаты таможенных пошлин, налогов и без применения к товарам запретов и ограничений экономического характера.

Импорт – ввоз товаров на таможенную территорию Российской Федерации без обязательств об обратном вывозе. В импорт включаются ввезенные товары, предназначенные для потребления в экономике страны и товары, ввозимые на территорию государства в соответствии с режимом реимпорта. К реимпортным товарам относятся товары, ранее вывезенные с территории Российской Федерации, а затем ввезенные на ее территорию без уплаты таможенных пошлин, налогов и без применения к товарам запретов и ограничений экономического характера.

Внешнеторговый оборот – сумма экспорта и импорта товаров.

Сальдо торгового баланса – разница между экспортом и импортом товаров. Положительное сальдо – экспорт превышает импорт, отрицательное сальдо (ставится знак "минус") – импорт превышает экспорт.

Естественное движение населения – обобщенное название совокупности рождений и смертей, изменяющих численность населения, так называемым естественным путем. К естественному движению населения относят также браки и разводы, хотя они не меняют численность населения, но учитываются в том же порядке, что и рождения и смерти. В соответствии со статьей 13.1 Федерального закона "Об актах гражданского состояния" от 15.11.1997 № 143-ФЗ с 1 октября 2018г. был введен в действие Единый государственный реестр записей актов гражданского состояния (ЕГР ЗАГС). Согласно статье 13.2 указанного Федерального закона Росстат с 1 октября 2018г. получает сведения о государственной регистрации рождений, смертей, заключения и расторжения браков из данного реестра.

Общие коэффициенты рождаемости и смертности – отношение соответственно числа родившихся (живыми) и числа умерших в течение календарного года к среднегодовой численности наличного населения. Исчисляются на 1000 населения.

Коэффициент естественного прироста (убыли) – разность общих коэффициентов рождаемости и смертности.

Общие коэффициенты брачности и разводимости – отношение числа зарегистрированных браков и разводов в течение года к среднегодовой численности наличного населения. Исчисляются на 1000 населения.

Миграция. Данные о международной и внутрироссийской миграции получены в результате разработки поступающих от Управления по вопросам миграции ГУ МВД России по г. Санкт-Петербургу и Ленинградской области документов статистического наблюдения за миграцией населения, которые составляются при регистрации или снятии с регистрационного учета населения по месту жительства и по месту пребывания на срок 9 месяцев и более.

В соответствии с изменениями, внесенными в Федеральный план статистических работ распоряжением Правительства Российской Федерации от 20 марта 2019 г. №469-р, информация о денежных доходах и расходах населения публикуется ежеквартально. Данные рассчитаны в соответствии с Методологическими положениями по расчету показателей денежных доходов и расходов населения, утвержденные приказом Росстата №465 от 02.07.2014 (с изменениями №680 от 20.11.2018 г.).

Величина прожиточного минимума в соответствии с Федеральным законом от 24 октября 1997г. №134-ФЗ «О прожиточном минимуме в Российской Федерации» (в редакции Федерального закона от 29.12.2020 №473-ФЗ) представляет собой минимальную необходимую для обеспечения жизнедеятельности сумму доходов гражданина.

В соответствии с пунктом 3 статьи 4 Федерального закона от 24 октября 1997г. №134-ФЗ «О прожиточном минимуме в Российской Федерации» (в ред. Федерального закона от 29 декабря 2020 года №473-ФЗ) величина прожиточного минимума на душу населения в субъекте Российской Федерации на очередной год устанавливается субъектом Российской Федерации с учетом коэффициента региональной дифференциации, который рассчитывается как соотношение величины прожиточного минимума на душу населения в целом по Российской Федерации и величины прожиточного минимума на душу населения в соответствующем субъекте Российской Федерации.

На 2021–2025 годы устанавливается переходный период поэтапного доведения величин прожиточного минимума на душу населения в субъектах Российской Федерации, установленных на 2021 год, до величин прожиточного минимума на душу населения в субъектах Российской Федерации, рассчитанных с учетом коэффициентов региональной дифференциации.

На 2021 год величина прожиточного минимума установлена Постановлением Правительства Санкт-Петербурга от 24.03.2021 №143 «Об установлении величины прожиточного минимума на душу населения и по основным социально-демографическим группам населения в Санкт-Петербурге на 2021 год» и Постановлением Правительства Ленинградской области от 10 февраля 2021 года №83 «Об установлении величины прожиточного минимума на душу населения и по основным социально-демографическим группам населения в Ленинградской области на 2021 год».

На 2022 год величина прожиточного минимума установлена Постановлением Правительства Санкт-Петербурга от 14.09.2021 №665 «Об установлении величины прожиточного минимума на душу населения и по основным социально-демографическим группам населения в Санкт-Петербурге на 2022 год» и Постановлением Правительства Ленинградской области от 14 сентября 2021 года №590 «Об установлении величины прожиточного минимума на душу

населения и по основным социально-демографическим группам населения в Ленинградской области на 2022 год».

Среднемесячная номинальная начисленная заработная плата работников организаций исчисляется делением фонда начисленной заработной платы работников на среднесписочную численность работников и на количество месяцев в периоде. В фонд заработной платы включаются начисленные суммы в денежной и неденежной формах за отработанное и неотработанное время, доплаты и надбавки, премии единовременные поощрения, компенсационные выплаты, связанные с режимом работы и условиями труда, а также оплата питания и проживания, имеющая систематический характер.

Реальная начисленная заработная плата характеризует покупательную способность заработной платы в отчетном периоде в связи с изменением цен на потребительские товары и услуги по сравнению с базисным периодом. Для этого рассчитывается индекс реальной начисленной заработной платы путем деления индекса номинальной заработной платы на индекс потребительских цен за один и тот же временной период.

Заболеемость населения характеризуется числом случаев заболеваний, выявленных (или взятых под диспансерное наблюдение) в течение года при обращении в лечебно-профилактические организации или при профилактическом осмотре. **Первичная заболеваемость** регистрируется при установлении пациенту диагноза впервые в жизни.

Зарегистрированное преступление – выявленное и официально взятое на учет общественно опасное деяние, предусмотренное уголовным законодательством.

Лица, совершившие преступления – официально взятые на учет правоохранительными органами лица, на которых заведены уголовные дела.

*Управление
Федеральной службы государственной статистики
по г. Санкт-Петербургу и Ленинградской области*
Адрес: 197376, Санкт-Петербург, ул. Профессора Попова, 39

Заказ № 19 Тираж 62 экз.

Отпечатано в оперативной полиграфии Петростата