

**Управление Федеральной службы  
государственной статистики  
по г. Санкт-Петербургу и Ленинградской области  
(Петростат)**

**СОЦИАЛЬНО-ЭКОНОМИЧЕСКОЕ ПОЛОЖЕНИЕ  
САНКТ-ПЕТЕРБУРГА И ЛЕНИНГРАДСКОЙ ОБЛАСТИ  
В ЯНВАРЕ 2022 ГОДА  
(ЭКОНОМИЧЕСКИЙ ДОКЛАД В ТАБЛИЦАХ)**

**Санкт-Петербург  
2022**

Настоящий экономический доклад в таблицах подготовлен на основе данных оперативной статистической отчетности.

В докладе приняты условные обозначения:

г	грамм	МВт	мегаватт
г.	год	млн.	миллион
га	гектар	млрд.	миллиард
Гкал	гигакалория	п.	поселок
дкл	декалитр	пасс-км	пассажиро-километр
долл.	доллар	плот.	плотный
ед.	единица	пог. м	погонный метр
кат.	катушка	р.	раз
кВА	киловольт-ампер	руб.	рубль
кВт	киловатт	т	тонна
кВт-ч	киловатт-час	т.г.	текущий год
кг	килограмм	т-км	тонно-километр
км	километр	трлн.	триллион
км <sup>2</sup>	квадратный километр	тыс.	тысяча
км <sup>3</sup>	кубический километр	усл.	условный
л	литр	усл. ед.	условная единица
м	метр	ц	центнер
м <sup>2</sup>	квадратный метр	чел.	человек
м <sup>3</sup>	кубический метр	шт.	штука
МВА	мегавольт-ампер	экз.	экземпляр
—	явление отсутствует		
...	данных не имеется		
X	сопоставление невозможно		
0,0	небольшая величина		

В отдельных случаях незначительные расхождения между итогом и суммой слагаемых объясняются округлением данных.

Ряд показателей, приведенных в докладе, рассчитан с учетом экспертной оценки.

В таблицах, отражающих ежемесячную динамику, показатели за последний месяц в последующем выпуске доклада уточняются по данным ежемесячной статистической отчетности в соответствии с методикой разработки. Относительные показатели в этих таблицах отражены в сопоставимой структуре отчитывающихся предприятий и организаций.

При расчете отдельных показателей, помещенных в докладе, использована информация территориальных органов федеральной исполнительной власти (министерств и ведомств), а также органов исполнительной власти Санкт-Петербурга и Ленинградской области.

Петростат является собственником государственной статистической информации на территории Санкт-Петербурга и Ленинградской области и обладает исключительными правами на издание и распространение статистических публикаций.

При использовании материалов органов государственной статистики ссылка на источник обязательна.

Официальное издание  
код по каталогу 11001022  
E-mail: petrostat@gks.ru  
<http://petrostat.gks.ru>  
© Петростат, 2022

## СОДЕРЖАНИЕ

<b>СВОДНЫЕ ИТОГИ</b> .....	<b>6</b>
<b>ОБОРОТ ОРГАНИЗАЦИЙ</b> .....	<b>10</b>
<b>ДОБЫВАЮЩИЕ И ОБРАБАТЫВАЮЩИЕ ПРОИЗВОДСТВА И ЭНЕРГЕТИКА</b> .....	<b>14</b>
<b>СТРОИТЕЛЬСТВО</b> .....	<b>22</b>
<b>ТРАНСПОРТ</b> .....	<b>28</b>
Транспортировка и хранение .....	28
Аварийность на автомобильном транспорте.....	32
<b>ДЕЯТЕЛЬНОСТЬ В СФЕРЕ ТЕЛЕКОММУНИКАЦИЙ</b> .....	<b>32</b>
<b>СЕЛЬСКОЕ ХОЗЯЙСТВО</b> .....	<b>34</b>
<b>ОПТОВАЯ ТОРГОВЛЯ</b> .....	<b>40</b>
<b>ПОТРЕБИТЕЛЬСКИЙ РЫНОК</b> .....	<b>44</b>
Розничная торговля.....	44
Общественное питание.....	50
Платные услуги населению .....	52
<b>ИНВЕСТИЦИИ</b> .....	<b>56</b>
Финансовые вложения организаций .....	56
Инвестиции в нефинансовые активы .....	58
Инвестиции в основной капитал организаций .....	58
<b>ЦЕНЫ</b> .....	<b>66</b>
Потребительские цены.....	68
Цены на рынке жилья.....	78
Цены производителей.....	80
Индексы цен производителей промышленных товаров .....	80
Индексы цен строительной продукции .....	84
Индексы тарифов на грузовые перевозки .....	86
Индексы цен производителей сельскохозяйственной продукции .....	88
<b>РЫНОК ТРУДА</b> .....	<b>90</b>
Занятость и безработица.....	90
Численность работников организаций .....	90
Использование рабочего времени и движение работников в организациях .....	96
Безработица.....	100
Потребность организаций в работниках .....	106
Заработная плата.....	108
Задолженность организаций по заработной плате.....	116
<b>НАЛОГОВАЯ СТАТИСТИКА</b> .....	<b>120</b>
<b>ФИНАНСЫ ОРГАНИЗАЦИЙ</b> .....	<b>124</b>
Финансовые результаты деятельности организаций .....	124
Состояние платежей и расчетов в организациях.....	128
<b>ВНЕШНЕЭКОНОМИЧЕСКИЕ СВЯЗИ</b> .....	<b>138</b>
Экспорт и импорт товаров .....	138
<b>ДЕМОГРАФИЧЕСКАЯ СИТУАЦИЯ</b> .....	<b>144</b>
<b>УРОВЕНЬ ЖИЗНИ НАСЕЛЕНИЯ</b> .....	<b>148</b>
<b>ЗДРАВООХРАНЕНИЕ</b> .....	<b>152</b>
<b>ПРЕСТУПНОСТЬ</b> .....	<b>154</b>

## ПРИЛОЖЕНИЕ

<b>САНКТ-ПЕТЕРБУРГ</b> .....	<b>154</b>
Производство важнейших видов товаров.....	156
Ввод в действие жилых домов по районам Санкт-Петербурга .....	158
Цены на основные продукты питания и соотношение этих цен с ценой на говядину .....	159
Динамика цен на основные виды плодоовощной продукции .....	160
Изменение заработной платы и сводного индекса потребительских цен.....	160

**ЭКОНОМИЧЕСКИЕ  
И СОЦИАЛЬНЫЕ  
ПОКАЗАТЕЛИ**

**СВОДНЫЕ ИТОГИ**

млрд. рублей

	Январь 2022	В % к		Справочно: январь 2021 в % к январю 2020
		соответствующему периоду предыдущего года	предыдущему месяцу	
Оборот организаций (в действующих ценах)	2893,4	х <sup>1)</sup>	98,4	117,1
Индекс промышленного производства, %	х	109,8	76,1	104,7
Объем работ по виду деятельности "строительство"	28,0	91,8	50,4	84,1
Ввод в действие жилых домов, тыс. м <sup>2</sup>	497,9	110,2	х	2,1 р.
Объем услуг по транспортировке и хранению (без субъектов малого предпринимательства, в действующих ценах)	148,4	2,2 р.	92,6	112,2
Объем услуг в сфере телекоммуникаций (без субъектов малого предпринимательства, в действующих ценах)	12,7	114,2	95,3	103,5
Оборот оптовой торговли	2460,5	2,6 р.	98,3	109,4
Оборот розничной торговли	153,7	109,1	76,5	103,3
пищевыми продуктами, включая напитки, и табачными изделиями	53,1	102,6	78,8	101,1
непродовольственными товарами	100,6	112,9	75,4	104,5
Оборот общественного питания	8,2	132,0	86,4	78,6
Объем платных услуг населению	52,9	111,2	91,2	93,0
Индекс потребительских цен, %	101,0	х	х	100,7 <sup>2)</sup>

*По предварительной оценке индекс выпуска товаров и услуг по базовым видам экономической деятельности за 2021 год по сравнению с 2020 годом составил 112,6%, в 2020 году отмечалось снижение индекса выпуска товаров и услуг по базовым видам экономической деятельности относительно 2019 года (96,1%).*

<sup>1)</sup> Данные несопоставимы в связи с изменением круга отчетывающихся организаций.

<sup>2)</sup> январь 2021 года к декабрю 2020 года.

**СВОДНЫЕ ИТОГИ**

	Абсолютные данные		В % к соответствующему периоду предыдущего года		Справочно: январь-декабрь 2020 в % к январю-декабрю 2019
	декабрь	январь-декабрь	декабрь	январь-декабрь	
Численность населения (на 1 января 2022), тыс. человек	5378,0	x	99,9 <sup>1)</sup>	x	99,8 <sup>2)</sup>
Средняя численность работников организаций (без субъектов малого предпринимательства), тыс. человек	1555	1538	102,4	103,2	101,7
Численность официально зарегистрированных безработных (на конец января 2022), тыс. человек	20,3	x	24,9	x	5,9 p. <sup>3)</sup>
Уровень зарегистрированной безработицы, (на конец января 2022) в % от численности рабочей силы	0,7	x	x	x	x
Средняя начисленная заработная плата одного работника					
номинальная, рублей	103797	75958	112,6	110,9	103,7
реальная	x	x	103,6	104,0	100,5
Просроченная задолженность по заработной плате (на 1 февраля 2022), тыс. рублей	31599	x	31,4 <sup>4)</sup>	x	69,7 <sup>5)</sup>
Численность работников, перед которыми имеется просроченная задолженность по заработной плате (на 1 февраля 2022), человек	248	x	32,2 <sup>4)</sup>	x	93,7 <sup>5)</sup>

1) 1 января 2022 года к 1 января 2021 года.

2) 1 января 2021 года к 1 января 2020 года.

3) Январь 2021 года к январю 2020 года.

4) 1 февраля 2022 года к 1 февраля 2021 года.

5) 1 февраля 2021 года к 1 февраля 2020 года.

**ОБОРОТ ОРГАНИЗАЦИЙ**

Оборот организаций по видам экономической деятельности<sup>1)</sup> в январе 2022 года

в действующих ценах

	Млн. рублей	В % к		Справочно: январь 2021, в % к итогу
		соответ- ствующему периоду 2021	итогу	
Всего	2893428	x <sup>2)</sup>	100	100
в том числе организации с основным видом деятельности:				
сельское, лесное хозяйство, охота, рыболовство и рыбоводство	865	137,1	0,0	0,1
растениеводство и животноводство, охота и предоставление соответствующих услуг в этих областях	355	107,1	0,0	0,0
лесоводство и лесозаготовки	301	1,6 п.	0,0	0,0
рыболовство и рыбоводство	209	1,9 п.	0,0	0,0
добыча полезных ископаемых	5174	2,6 п.	0,2	0,2
обрабатывающие производства	469395	2,0 п.	16,2	19,1
в том числе производство:				
пищевых продуктов	18457	131,9	0,6	1,1
напитков	5370	118,4	0,2	0,4
табачных изделий	7170	140,4	0,2	0,4
текстильных изделий	1378	145,5	0,0	0,1
одежды	1531	2,2 п.	0,1	0,1
кожи и изделий из кожи	504	147,8	0,0	0,0
изделий из дерева и пробки, кроме мебели, изделий из соломки и материалов для плетения, обработка древесины	2057	142,4	0,1	0,1
бумаги и бумажных изделий	3007	137,2	0,1	0,2
деятельность полиграфическая и копирование носителей информации	2673	99,9	0,1	0,2
кокса и нефтепродуктов	289325	x <sup>2)</sup>	10,0	7,4
химических веществ и химических продуктов	9234	139,1	0,3	0,5
лекарственных средств и материалов, применяемых в медицинских целях	4557	102,2	0,2	0,4
резиновых и пластмассовых изделий	7185	131,5	0,2	0,4
прочей неметаллической минеральной продукции	6116	138,6	0,2	0,4
металлургическое	4877	125,4	0,2	0,3
готовых металлических изделий, кроме машин и оборудования	13389	113,3	0,5	1,0
компьютеров, электронных и оптических изделий	11293	121,2	0,4	0,8

<sup>1)</sup> Итоги по "хозяйственным" видам деятельности получены как результат агрегирования данных по организациям в соответствии с их основным видом деятельности.

<sup>2)</sup> Здесь и далее в таблице данные несопоставимы в связи с изменением круга отчитывающихся организаций.

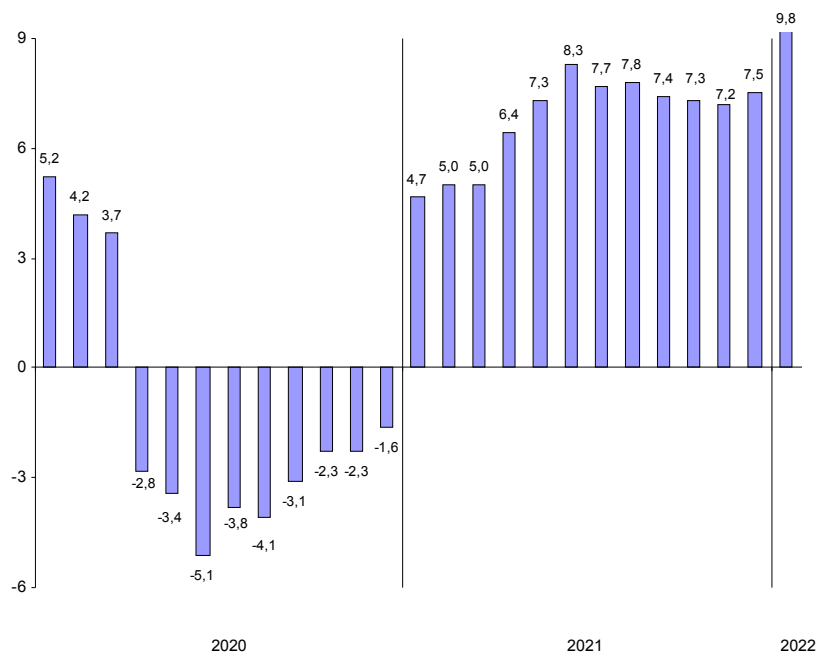
	Млн. рублей	В % к		Справочно: январь 2021, в % к итогу
		соответ- ствующему периоду 2021	итогу	
электрического оборудования	5714	90,0	0,2	0,5
машин и оборудования, не включенных в другие группировки	12830	121,5	0,4	0,9
автотранспортных средств, прицепов и полуприцепов	46210	136,5	1,6	2,8
прочих транспортных средств и оборудования	6579	1,8 р.	0,2	0,3
мебели	1521	124,9	0,1	0,1
прочих готовых изделий	2800	118,1	0,1	0,2
ремонт и монтаж машин и оборудования	5619	75,7	0,2	0,6
обеспечение электрической энергией, газом и паром; кондиционирование воздуха	51708	123,1	1,8	3,4
водоснабжение; водоотведение, организация сбора и утилизации отходов, деятельность по ликвидации загрязнений	7603	105,8	0,3	0,6
строительство	44713	110,9	1,5	3,3
торговля оптовая и розничная; ремонт автотранспортных средств и мотоциклов	1981792	х <sup>2)</sup>	68,5	53,4
в том числе торговля:				
оптовая и розничная автотранспортными средствами и мотоциклами и их ремонт	49269	107,7	1,7	3,7
оптовая, кроме оптовой торговли автотранспортными средствами и мотоциклами	1820902	х <sup>2)</sup>	62,9	42,2
розничная, кроме торговли автотранспорт- ными средствами и мотоциклами	111621	120,6	3,9	7,5
транспортировка и хранение	150831	1,7 р.	5,2	7,4
деятельность гостиниц и предприятий общественного питания	14328	119,6	0,5	1,0
деятельность в области информации и связи	40439	117,0	1,4	2,8
деятельность по операциям с недвижимым имуществом	36687	105,5	1,3	2,8
деятельность профессиональная, научная и техническая	41589	134,0	1,4	2,5
из них:				
научные исследования и разработки	7849	112,1	0,3	0,6
деятельность административная и сопутствующие дополнительные услуги	21501	131,4	0,7	1,3
государственное управление и обеспечение военной безопасности; социальное обеспечение	293	1,9 р.	0,0	0,0
образование	4870	107,6	0,2	0,4
деятельность в области здравоохранения и социальных услуг	15834	94,2	0,5	1,4
деятельность в области культуры, спорта, организации досуга и развлечений	3023	136,2	0,1	0,2
предоставление прочих видов услуг	2701	110,5	0,1	0,2



**ДОБЫВАЮЩИЕ И ОБРАБАТЫВАЮЩИЕ ПРОИЗВОДСТВА И ЭНЕРГЕТИКА**

Индекс промышленного производства<sup>1)</sup> в январе 2022 года по сравнению с январем 2021 года составил 109,8%.

**Прирост (снижение) промышленного производства<sup>2)</sup>  
(нарастающим итогом, в % к соответствующему периоду предыдущего года)**



<sup>1)</sup> Индекс промышленного производства (ИПП) исчисляется по видам деятельности «Добыча полезных ископаемых», «Обрабатывающие производства», «Обеспечение электрической энергией, газом и паром; кондиционирование воздуха», «Водоснабжение; водоотведение, организация сбора и утилизации отходов, деятельность по ликвидации загрязнений» (Разделы В, С, D, E Общероссийского классификатора ОКВЭД2) на основе данных о динамике производства важнейших товаров-представителей (в натуральном и стоимостном выражении). С января 2020 года в качестве весов используется структура валовой добавленной стоимости по видам экономической деятельности 2018 базисного года.

<sup>2)</sup> Данные с января по ноябрь 2021 года уточнены в соответствии с регламентом разработки и публикации данных по производству и отгрузке продукции и динамике промышленного производства (приказ Росстата от 18.08.2020 г. № 470). Высокое значение ИПП в январе 2022 года обусловлено эффектом низкой базы, сложившейся вследствие пандемии COVID-19.

## САНКТ-ПЕТЕРБУРГ

### Индексы промышленного производства по основным видам деятельности в январе 2022 года

	В % к январю 2021
Добыча полезных ископаемых	115,4
Обрабатывающие производства	112,7
Обеспечение электрической энергией, газом и паром; кондиционирование воздуха	100,5
Водоснабжение; водоотведение, организация сбора и утилизации отходов, деятельность по ликвидации загрязнений	101,1

Наибольшее влияние на индекс промышленного производства в январе 2022 года оказало его значение в обрабатывающих производствах, на долю которых приходилось 76,0% продукции в промышленности (В, С, D, E), а также по виду деятельности «Обеспечение электрической энергией, газом и паром; кондиционирование воздуха» (17,7%).

### Индексы промышленного производства по видам деятельности в составе обрабатывающих производств в январе 2022 года

	В % к январю 2021
Производство:	
пищевых продуктов	113,9
напитков	110,3
табачных изделий	115,7
текстильных изделий	126,9
одежды	113,4
кожи и изделий из кожи	2,3 р.
изделий из дерева и пробки, кроме мебели, изделий из соломки и материалов для плетения, обработка древесины	88,2
бумаги и бумажных изделий	2,3 р.
деятельность полиграфическая и копирование носителей информации	108,9
химических веществ и химических продуктов	116,6
лекарственных средств и материалов, применяемых в медицинских целях	114,5
резиновых и пластмассовых изделий	118,1
прочей неметаллической минеральной продукции	119,7
металлургическое	109,3
готовых металлических изделий, кроме машин и оборудования	108,4
компьютеров, электронных и оптических изделий	108,7
электрического оборудования	117,0
машин и оборудования, не включенных в другие группировки	117,2
автотранспортных средств, прицепов и полуприцепов	111,8
прочих транспортных средств и оборудования	114,5
мебели	144,9
прочих готовых изделий	121,7
ремонт и монтаж машин и оборудования	92,3

**Объем отгруженных товаров  
собственного производства, выполненных работ и услуг  
по видам деятельности<sup>1)</sup> в январе 2022 года**

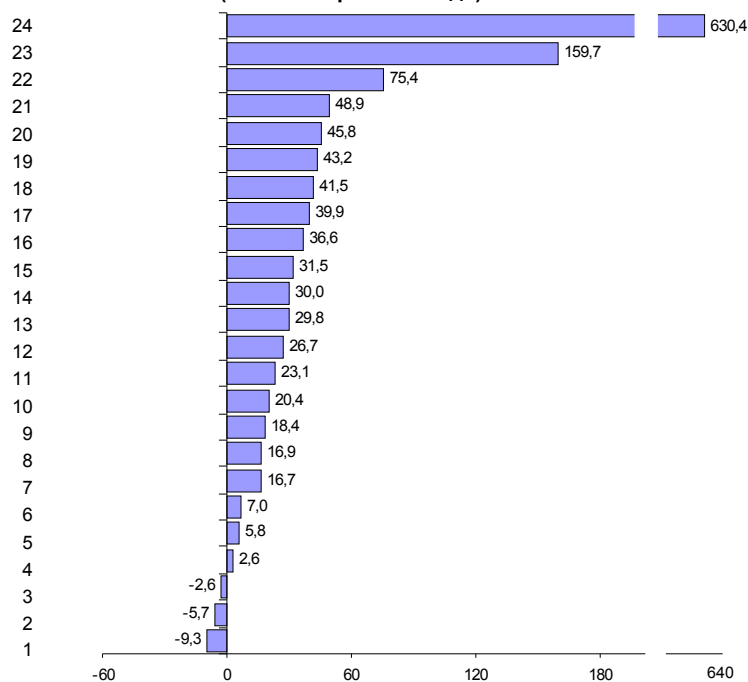
в действующих ценах

	Млн. рублей	В % к январю 2021
Добыча полезных ископаемых	4989	2,1 р.
Обрабатывающие производства	298121	х <sup>2)</sup>
из них производство:		
пищевых продуктов	16643	118,4
напитков	5090	129,8
табачных изделий	7001	141,5
текстильных изделий	1132	1,8 р.
одежды	1289	148,9
кожи и изделий из кожи	369	126,7
изделий из дерева и пробки, кроме мебели, изделий из соломки и материалов для плетения, обработка древесины	1837	131,5
бумаги и бумажных изделий	2670	120,4
деятельность полиграфическая и копирование носителей информации	2648	123,1
кокса и нефтепродуктов	143474	х <sup>2)</sup>
химических веществ и химических продуктов	5873	116,7
лекарственных средств и материалов, применяемых в медицинских целях	4222	105,8
резиновых и пластмассовых изделий	6596	143,2
прочей неметаллической минеральной продукции	4705	116,9
металлургическое	4865	145,8
готовых металлических изделий, кроме машин и оборудования	8958	94,3
компьютеров, электронных и оптических изделий	10174	130,0
электрического оборудования	5815	107,0
машин и оборудования, не включенных в другие группировки	7314	90,7
автотранспортных средств, прицепов и полуприцепов	43642	136,6
прочих транспортных средств и оборудования	5233	2,6 р.
мебели	1205	139,9
прочих готовых изделий	2117	102,6
ремонт и монтаж машин и оборудования	5248	97,4
Обеспечение электрической энергией, газом и паром; кондиционирование воздуха	24642	102,9
Водоснабжение; водоотведение, организация сбора и утилизации отходов, деятельность по ликвидации загрязнений	6671	114,3

<sup>1)</sup> По «чистым» видам экономической деятельности.

<sup>2)</sup> Данные несопоставимы в связи с изменением круга отчетывающихся организаций.

Темпы прироста (снижения) отгруженной продукции обрабатывающих производств в январе 2022 года (в % к январю 2021 года)



- |   |   |
|---|---|
| Производство:   | 12 – кожи и изделий из кожи   |
| 1 – машин и оборудования, не включенных в другие группировки            | 13 – напитков   |
| 2 – готовых металлических изделий, кроме машин и оборудования           | 14 – компьютеров, электронных и оптических изделий  |
| 3 – ремонт и монтаж машин и оборудования                                | 15 – изделий из дерева и пробки, кроме мебели, изделий из соломы и материалов для плетения, обработка древесины |
| 4 – прочих готовых изделий  | 16 – автотранспортных средств, прицепов и полуприцепов  |
| 5 – лекарственных средств и материалов, применяемых в медицинских целях | 17 – мебели   |
| 6 – электрического оборудования   | 18 – табачных изделий   |
| 7 – химических веществ и химических продуктов                           | 19 – резиновых и пластмассовых изделий  |
| 8 – прочей неметаллической минеральной продукции                        | 20 – металлургическое   |
| 9 – пищевых продуктов   | 21 – одежды   |
| 10 – бумаги и бумажных изделий  | 22 – текстильных изделий  |
| 11 – деятельность полиграфическая и копирование носителей информации    | 23 – прочих транспортных средств и оборудования   |
|   | 24 – кокса и нефтепродуктов   |

**СТРОИТЕЛЬСТВО**

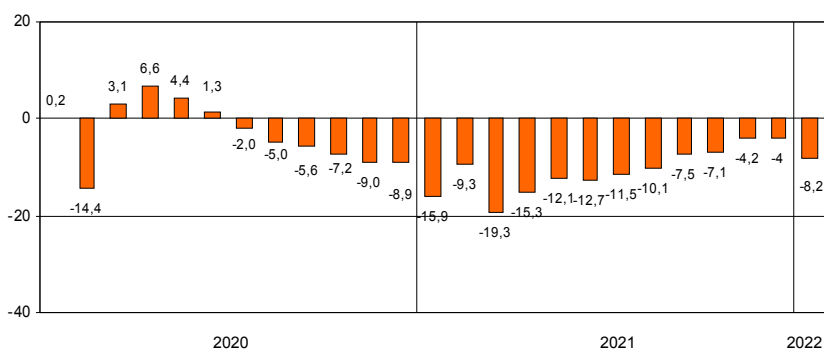
По виду деятельности "строительство" в январе 2022 года объем работ составил 28 млрд. рублей, индекс физического объема к январю 2021 года – 91,8%.

**Объем работ, выполненных по виду деятельности "строительство"**

	2021			2022		
	млн. рублей	в % к соответствующему периоду предыдущего года	предыдущему месяцу	млн. рублей	в % к соответствующему периоду предыдущего года	предыдущему месяцу
январь	26601	84,1	53,6	27956	91,8	50,4
февраль	27781	98,1	104,2			
март	27347	66,1	97,5			
I квартал	81729	80,7	х			
апрель	35361	96,1	127,6			
май	35063	100,8	98,7			
июнь	37089	84,5	104,2			
I полугодие	189242	87,3	х			
июль	40951	95,3	107,3			
август	38753	99,7	94,1			
сентябрь	47122	111,5	120,6			
январь-сентябрь	316068	92,5	х			
октябрь	47564	96,3	100,3			
ноябрь	48510	126,2	100,6			
декабрь	54688	97,6	111,2			
январь-декабрь	466830	96,0	х			

Организациями различных видов деятельности (без субъектов малого предпринимательства) в январе 2022 года выполнено хозяйственным способом строительно-монтажных работ на 24,4 млн. рублей, индекс физического объема к январю 2021 года составил 77,9%.

**Прирост (снижение) объема работ, выполненных по виду деятельности "строительство" (нарастающим итогом, в % к соответствующему периоду предыдущего года)**



## САНКТ-ПЕТЕРБУРГ

В январе 2022 года за счет нового строительства и реконструкции введены в действие 13 объектов производственных мощностей и социальной инфраструктуры, отдельные виды которых представлены в таблице.

### *Ввод в действие производственных мощностей и объектов социальной инфраструктуры в январе 2022 года*

	<i>Единицы измерения мощностей</i>	<i>Введено</i>
<i>Обеспечение электрической энергией, газом и паром; кондиционирование воздуха</i>		
Теплоснабжение	Гигакал/час	2,2
Газовые сети	км	3,2
<i>Торговля оптовая и розничная; ремонт автотранспортных средств и мотоциклов</i>		
Торговые предприятия	тыс. м <sup>2</sup> торговой площади	0,2
<i>Транспортировка и хранение</i>		
Общетоварные склады	тыс. м <sup>2</sup> общей площади	1,2
<i>Деятельность гостиниц и предприятий общественного питания</i>		
Гостиницы	мест	666
<i>Образование</i>		
Общеобразовательные организации	учен. мест	1375
Дошкольные образовательные организации	мест	55
<i>Деятельность в области культуры, спорта, организации досуга и развлечений</i>		
Физкультурно-оздоровительный комплекс	ед.	1

## САНКТ-ПЕТЕРБУРГ

Ввод в действие жилых домов в январе 2022 года составил 498 тыс. м<sup>2</sup>, что на 10,2% больше, чем в январе 2021 года.

### Ввод в действие жилых домов

	2021				2022			
	введено		в % к соответствующему периоду предыдущего года		введено		в % к соответствующему периоду предыдущего года	
	общей площади, тыс. м <sup>2</sup>	квартир	общая площадь	квартиры	общей площади, тыс. м <sup>2</sup>	квартир	общая площадь	квартиры
январь	451,7	9160	2,1 р.	2,1 р.	497,9	11332	110,2	123,7
февраль	174,4	3469	3,9 р.	4,9 р.				
март	102,1	1783	7,6 р.	16,5 р.				
I квартал	728,3	14412	2,6 р.	2,8 р.				
апрель	111,9	2280	97,6	107,3				
май	197,5	3610	2,3 р.	1,6 р.				
июнь	240,4	4729	97,8	91,5				
I полугодие	1278,1	25031	1,8 р.	1,7 р.				
июль	581,0	13176	2,7 р.	2,8 р.				
август	406,9	9071	3,1 р.	3,6 р.				
сентябрь	289,2	5568	1,6 р.	130,6				
январь-сентябрь	2555,2	52846	2,0 р.	2,0 р.				
октябрь	291,9	5756	107,6	108,0				
ноябрь	173,6	3997	25,2	28,4				
декабрь	443,2	9074	37,5	34,4				
январь-декабрь	3463,8	71673	102,8	99,7				

Лидерами по вводу в действие жилых домов в январе 2022 года являются Приморский район – 125,0 тыс. м<sup>2</sup>, Невский район – 113,5 тыс. м<sup>2</sup>.

### Ввод в действие жилых домов организациями различных форм собственности в январе 2022 года

	Введено общей площади, тыс. м <sup>2</sup>	В % к	
		соответствующему периоду 2021	итогу
Всего	497,9	110,2	100
организациями всех форм собственности:	497,9	110,2	100
российская	497,9	119,8	100
частная	497,9	119,8	100

**ТРАНСПОРТ**

**Транспортировка и хранение<sup>1)</sup>**

Объем услуг по транспортировке и хранению, оказанных организациями Санкт-Петербурга (без субъектов малого предпринимательства), в январе 2022 года составил 148,4 млрд. рублей и в действующих ценах увеличился по сравнению с январем 2021 года в 2,2 раза.

*Динамика коммерческих перевозок грузов и грузооборота автотранспорта организаций всех видов экономической деятельности в 2022 году (без субъектов малого предпринимательства)*

	Перевезено грузов			Грузооборот		
	тыс. тонн	в % к соответствующему периоду 2021	справочно: 2021 в % к 2020	млн. тонно-км	в % к соответствующему периоду 2021	справочно: 2021 в % к 2020
январь	1449,0	116,8	х <sup>2)</sup>	452,6	80,2	х <sup>2)</sup>

*Динамика перевозок пассажиров автобусами по маршрутам регулярных перевозок*

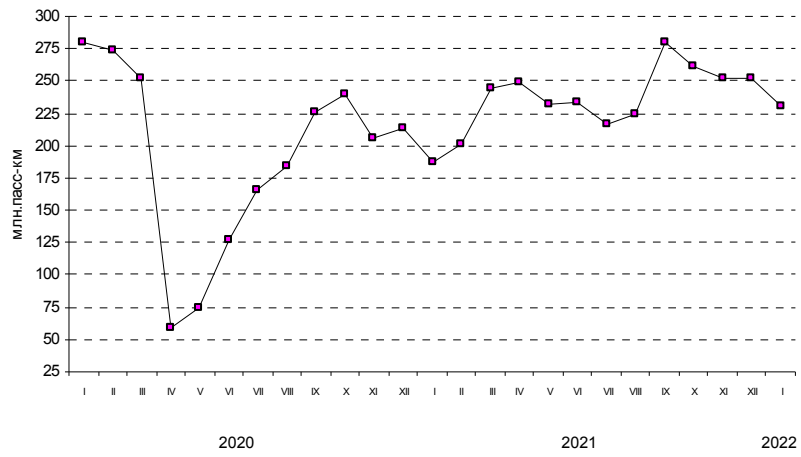
	Перевезено пассажиров			Пассажирооборот		
	млн. человек	в % к соответствующему периоду предыдущего года	предыдущему месяцу	млн. пасс-км	в % к соответствующему периоду предыдущего года	предыдущему месяцу
2021						
январь	31,9	69,2	86,2	187,8	67,2	87,8
февраль	35,0	74,9	109,7	200,7	73,2	106,9
март	42,3	98,1	120,9	244,0	97,1	121,6
I квартал	109,2	80,4	х	632,5	78,6	х
апрель	43,3	4,5 р.	102,4	249,2	4,3 р.	102,1
май	39,2	3,2 р.	90,5	232,3	3,1 р.	93,2
июнь	37,3	1,7 р.	95,2	232,8	1,8 р.	100,2
I полугодие	229,0	127,3	х	1346,8	126,5	х
июль	34,2	119,2	91,7	217,3	130,9	93,3
август	35,2	109,1	102,9	224,6	121,7	103,4
сентябрь	42,6	109,5	121,0	280,5	124,2	124,8
январь-сентябрь	341,0	121,9	х	2069,2	126,1	х
октябрь	43,1	106,9	101,2	261,3	109,1	93,2
ноябрь	41,8	116,8	97,0	252,2	122,8	96,5
декабрь	44,7	120,8	106,9	252,4	118,4	100,1
январь-декабрь	470,6	119,8	х	2835,1	123,4	х
2022						
январь	34,8	109,1	77,9	230,2	122,6	91,2

<sup>1)</sup> Включая почтовые и курьерские услуги.

<sup>2)</sup> Данные несопоставимы в связи с перерегистрацией в марте 2020 года транспортной организации из Ленинградской области в Санкт-Петербург и перераспределением объемов перевозок грузов.



Динамика пассажирооборота  
автомобильного транспорта (автобусы)

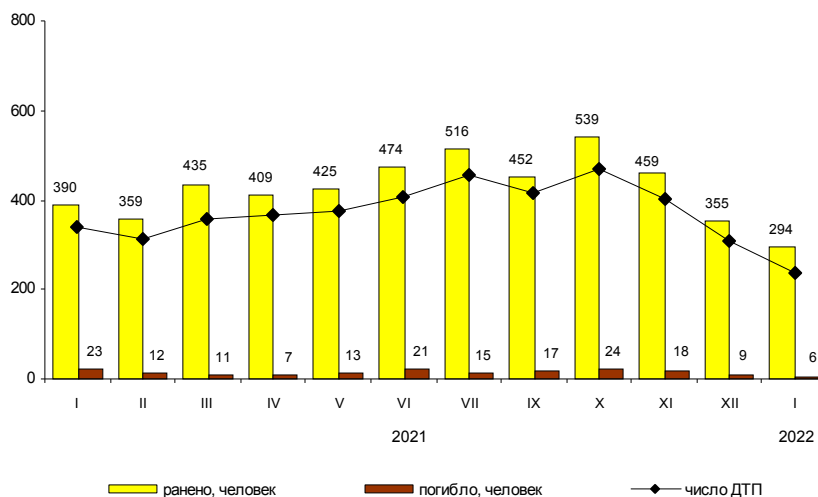


**Аварийность на автомобильном транспорте<sup>1)</sup>**

Сведения о дорожно-транспортных происшествиях в январе 2022 года

	Количество ДТП		Погибло		Ранено	
	единиц	в % к январю 2021	человек	в % к январю 2021	человек	в % к январю 2021
Всего	236	62,8	6	21,4	294	69,5
в том числе с участием детей до 16 лет	21	84,0	–	х	23	79,3

**Динамика дорожно-транспортных происшествий**



**ДЕЯТЕЛЬНОСТЬ В СФЕРЕ ТЕЛЕКОММУНИКАЦИЙ<sup>2)</sup>**

Объем телекоммуникационных услуг, оказанных организациями Санкт-Петербурга (без субъектов малого предпринимательства), в январе 2022 года составил 12,7 млрд. рублей и в действующих ценах увеличился по сравнению с январем 2021 года на 14,2 %.

<sup>1)</sup> По предварительным данным Управления государственной инспекции безопасности дорожного движения ГУ МВД России по г. Санкт-Петербургу и Ленинградской области.

<sup>2)</sup> По месту регистрации организаций.

На территории Санкт-Петербурга находятся 11 организаций, осуществляющих сельскохозяйственное производство, данные о которых включены в итоговые значения по Ленинградской области.

**ОПТОВАЯ ТОРГОВЛЯ**

Оборот оптовой торговли в январе 2022 года составил 2460,5 млрд. рублей, что в сопоставимых ценах в 2,6 раза больше, чем в соответствующем периоде предыдущего года.

*Динамика оборота оптовой торговли*

	<i>Всего</i>		<i>В том числе организаций оптовой торговли</i>	
	<i>млрд. рублей</i>	<i>в % к соответствующему периоду предыдущего года</i>	<i>млрд. рублей</i>	<i>в % к соответствующему периоду предыдущего года</i>
2021				
январь	718,4	109,4	578,6	105,7
февраль	785,1	109,3	634,5	105,5
март	896,2	114,1	720,8	108,1
I квартал	2399,7	111,0	1933,9	106,5
апрель	871,6	133,6	689,6	124,7
май	808,3	133,3	616,1	125,6
июнь	862,4	116,4	663,9	114,0
I полугодие	4942,0	118,7	3903,5	113,3
июль	862,3	107,0	662,1	106,1
август	1519,1	1,9 р.	1303,6	2,2 р.
сентябрь	1587,1	1,9 р.	1386,9	2,1 р.
январь-сентябрь	8910,5	133,6	7256,1	134,2
октябрь	2068,9	2,4 р.	1831,3	2,6 р.
ноябрь	2146,6	2,2 р.	1896,9	2,4 р.
декабрь	2419,9	2,0 р.	2142,7	2,2 р.
январь-декабрь	15545,9	1,6 р.	13127,0	1,7 р.
2022				
январь <sup>1)</sup>	2460,5	2,6 р.	2205,8	2,9 р.

<sup>1)</sup> Существенный рост обусловлен перерегистрацией в августе 2021 года на территорию г. Санкт-Петербурга крупной торговой организации, осуществляющей продажи по всем субъектам РФ.

*Продажа важнейших видов продукции и товаров оптовыми организациями  
(без субъектов малого предпринимательства) в январе 2022 года*

	Продано, тыс. т	В % к январю 2021
Бензин автомобильный	377,8	101,8
Топливо дизельное	372,4	96,5
Крупа	29,0	106,4
Соль пищевая	6,6	53,4 п.
Изделия макаронные и аналогичные мучные изделия	0,2	109,6
Масла растительные	7,6	2,2 п.
Молоко, кроме сырого	16,3	98,4
Мука	0,5	1,7 п.
Сахар белый свекловичный или тростниковый в твердом состоянии без вкусоароматических или красящих добавок	10,1	3,2 п.

*Запасы угля и топочного мазута  
у потребителей по состоянию на 1 февраля 2022 года*

	Уголь		Топочный мазут	
	тыс. тонн	в % к 1 февраля 2021	тыс. тонн	в % к 1 февраля 2021
Всего	12,3	97,4	195,4	97,3
в том числе по потребителям с основным видом деятельности:				
Обработывающие производства	0,3	100,0	2,7	70,4
из них производство:				
пищевых продуктов	–	–	–	–
металлургического	0,0	83,3	0,4	75,2
готовых металлических изделий, кроме машин и оборудования	–	–	–	–
производство машин и оборудования, не включенных в другие группировки	–	–	–	–
автотранспортных средств, прицепов и полуприцепов	–	–	–	–
прочих транспортных средств и оборудования	0,3	100,0	2,2	73,6
Обеспечение электрической энергией, газом и паром; кондиционирование воздуха	3,9	84,1	183,1	97,8
Транспортировка и хранение	6,0	1,6 п.	1,2	88,0
Деятельность гостиниц и предприятий общественного питания	0,3	3,6 п.	–	–
Прочие потребители	1,7	44,8	8,4	100,1
Из строки "всего":				
Жилищно-коммунальное хозяйство; деятельность домашних хозяйств как работодателей	0,7	111,0	0,4	100,2
Котельные – всего	11,6	98,5	46,8	101,8
из них котельные жилищно- коммунального хозяйства мощностью до 100 Гкал/час	4,5	63,0	5,5	65,5

**ПОТРЕБИТЕЛЬСКИЙ РЫНОК**

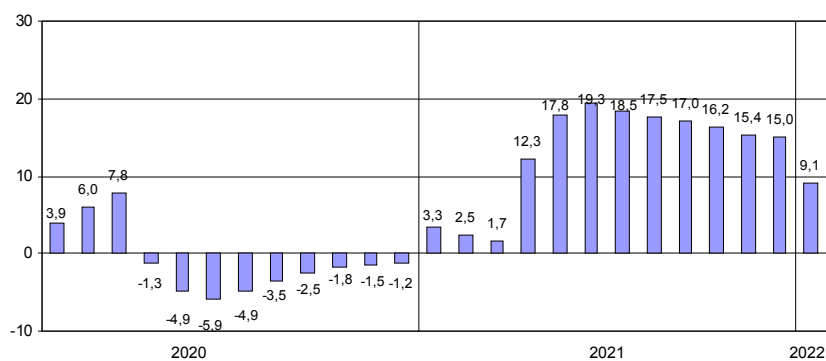
**Розничная торговля**

Оборот розничной торговли в январе 2022 года составил 153,7 млрд. рублей, что в сопоставимых ценах на 9,1% больше, чем в январе 2021 года.

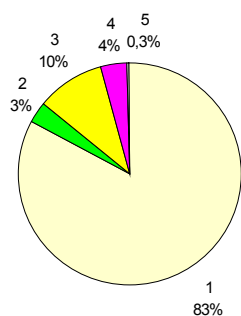
*Динамика оборота розничной торговли*

	2021		2022	
	млрд. рублей	в % к соответствующему периоду предыдущего года	млрд. рублей	в % к соответствующему периоду предыдущего года
январь	128,4	103,3	153,7	109,1
февраль	130,0	101,7		
март	149,7	100,3		
I квартал	408,1	101,7		
апрель	155,3	1,5 р.		
май	155,5	143,3		
июнь	151,9	127,0		
I полугодие	870,8	119,3		
июль	154,0	113,8		
август	161,6	111,7		
сентябрь	161,7	113,0		
январь-сентябрь	1348,2	117,0		
октябрь	166,8	110,0		
ноябрь	161,0	108,2		
декабрь	199,4	111,5		
январь-декабрь	1875,4	115,0		

**Прирост (снижение) оборота розничной торговли (нарастающим итогом, в % к соответствующему периоду предыдущего года)**



**Формирование оборота розничной торговли в январе 2022 года**



- 1 – коммерческие предприятия, не относящиеся к субъектам малого и среднего предпринимательства
- 2 – средние предприятия
- 3 – малые предприятия
- 4 – индивидуальные предприниматели, торгующие вне рынков
- 5 – продажа товаров на розничных рынках и ярмарках

В структуре оборота розничной торговли удельный вес оборота розничной торговли пищевыми продуктами, включая напитки, и табачными изделиями в январе 2022 года составил 35%, в январе 2021 года – 36%, непродовольственных товаров – 65% (64%).

*Товарные запасы в организациях розничной торговли*

на конец месяца

	2021			2022		
	млрд. рублей	в % к соответствующему месяцу предыдущего года	обеспеченность запасами в днях торговли	млрд. рублей	в % к соответствующему месяцу предыдущего года	обеспеченность запасами в днях торговли
январь	133,5	95,7	45	161,5	110,3	45
февраль	135,3	94,6	46			
март	142,3	97,2	43			
апрель	141,7	102,2	42			
май	139,5	99,2	41			
июнь	145,0	101,5	44			
июль	146,6	103,5	45			
август	151,6	100,5	42			
сентябрь	159,3	104,7	44			
октябрь	164,4	102,6	43			
ноябрь	168,4	98,9	46			
декабрь	167,2	100,1	36			

**Динамика оборота розничной торговли пищевыми продуктами, включая напитки, и табачными изделиями, непродовольственными товарами**

	Пищевые продукты, включая напитки, и табачные изделия			Непродовольственные товары		
	млрд. рублей	в % к		млрд. рублей	в % к	
		соответствующему периоду предыдущего года	предыдущему месяцу		соответствующему периоду предыдущего года	предыдущему месяцу
2021						
январь	46,6	101,1	79,2	81,8	104,5	77,5
февраль	47,1	96,3	99,6	82,9	105,0	100,9
март	51,9	93,4	109,7	97,8	104,3	117,0
I квартал	145,6	96,7	х	262,5	104,6	х
апрель	51,6	105,9	98,9	103,7	2,0 р.	105,6
май	51,2	104,3	98,1	104,3	1,8 р.	99,8
июнь	49,1	103,9	95,2	102,8	141,8	98,0
I полугодие	297,5	100,6	х	573,3	131,8	х
июль	49,1	102,2	100,1	104,9	120,2	101,6
август	47,8	102,7	98,1	113,8	116,0	107,6
сентябрь	49,9	106,9	103,4	111,8	115,8	97,9
январь-сентябрь	444,3	101,7	х	903,8	126,2	х
октябрь	53,9	104,1	105,7	112,9	112,9	99,6
ноябрь	53,1	102,7	97,3	107,9	111,1	95,3
декабрь	66,6	103,1	123,2	132,8	116,1	121,0
январь-декабрь	617,9	102,2	х	1257,5	122,4	х
2022						
январь	53,1	102,6	78,8	100,6	112,9	75,4

**Прирост (снижение) оборота розничной торговли пищевыми продуктами, включая напитки, и табачными изделиями, непродовольственными товарами (нарастающим итогом, в % к соответствующему периоду предыдущего года)**





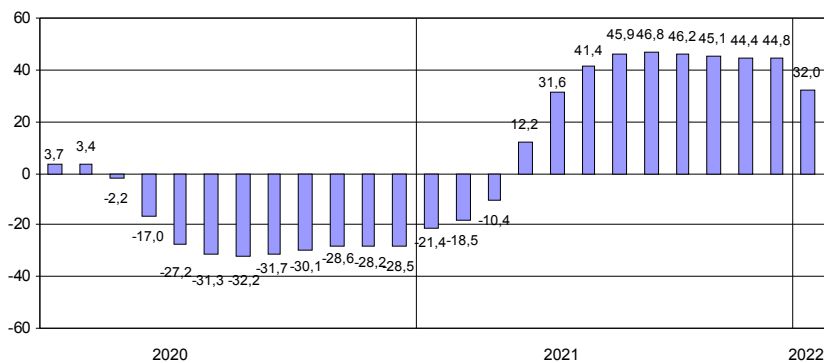
**Общественное питание**

Оборот общественного питания в январе 2022 года составил 8,2 млрд. рублей, или 132,0% к январю 2021 года.

*Динамика оборота общественного питания*

	2021		2022	
	млн, рублей	в % к соответствующему периоду предыдущего года	млн, рублей	в % к соответствующему периоду предыдущего года
январь	5825	78,6	8249	132,0
февраль	6392	84,2		
март	7464	107,4		
I квартал	19681	89,6		
апрель	9010	2,5 р.		
май	8974	3,0 р.		
июнь	8728	2,1 р.		
I полугодие	46393	141,4		
июль	8578	1,8 р.		
август	8736	1,5 р.		
сентябрь	9980	142,2		
январь-сентябрь	73687	146,2		
октябрь	9855	137,0		
ноябрь	8752	137,5		
декабрь	9518	148,4		
январь-декабрь	101812	144,8		

**Прирост (снижение) оборота общественного питания  
(нарастающим итогом, в % к соответствующему периоду предыдущего года)**



**Платные услуги населению**

Объем платных услуг, оказанных населению, в январе 2022 года составил 52,9 млрд. рублей и в сопоставимых ценах увеличился по сравнению с январем 2021 года на 11,2%.

**Динамика объема платных услуг населению**

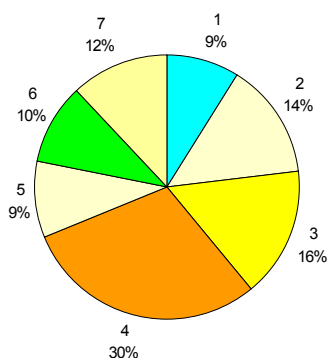
	2021		2022	
	млн. рублей	в % к соответствующему периоду предыдущего года	млн. рублей	в % к соответствующему периоду предыдущего года
январь	44639	93,0	52896	111,2
февраль	46405	99,1		
март	51028	109,0		
I квартал	142072	100,1		
апрель	52289	1,6 р.		
май	51052	1,6 р.		
июнь	53557	1,5 р.		
I полугодие	298970	123,4		
июль	48675	128,9		
август	48805	120,5		
сентябрь	50634	119,4		
январь-сентябрь	447083	123,1		
октябрь	52208	120,2		
ноябрь	52931	118,7		
декабрь	57601	116,4		
январь-декабрь	609822	119,3		

**Объем платных услуг населению по видам в январе 2022 года**

	Млн. рублей	В % к	
		итогу	январю 2021
Всего	52896	100	111,2
из них:			
бытовые	4814	9,1	102,5
транспортные	7588	14,3	127,6
почтовой связи и курьерские	236	0,5	91,7
телекоммуникационные	8578	16,2	88,7
жилищные	5977	11,3	117,9
коммунальные	10113	19,1	113,7
учреждений культуры	1480	2,8	2,1 р.
туристических агентств, туроператоров и прочие услуги по бронированию и сопутствующие им услуги	182	0,3	65,5
услуги гостиниц и аналогичные услуги по предоставлению временного жилья	942	1,8	133,9
физической культуры и спорта	613	1,2	87,3
медицинские	5092	9,6	111,0
специализированных коллективных средств размещения	452	0,9	2,7 р.
ветеринарные	160	0,3	1,7 р.
юридические	598	1,1	100,8
системы образования	4577	8,6	112,3
услуги, предоставляемые гражданам пожилого возраста и инвалидам	80	0,2	1,8 р.
прочие платные услуги	1414	2,7	126,2

Из общего объема платных услуг 3,3% оказано физическими лицами.

**Структура платных услуг населению в январе 2022 года**



- |                          |                         |
|--------------------------|-------------------------|
| 1 – бытовые              | 5 – системы образования |
| 2 – транспортные         | 6 – медицинские         |
| 3 – телекоммуникационные | 7 – другие              |
| 4 – жилищно-коммунальные |                         |

**Структура и объем бытовых услуг населению в январе 2022 года**

	Млн. рублей	В % к	
		итогу	январю 2021
Всего	4814	100	102,5
из них:			
ремонт, окраска и пошив обуви	79	1,6	100,0
ремонт и пошив швейных, меховых и кожаных изделий, головных уборов и изделий текстильной галантереи, ремонт, пошив и вязание трикотажных изделий	44	0,9	100,3
ремонт и техническое обслуживание бытовой радиоэлектронной аппаратуры, бытовых машин и приборов, ремонт и изготовление металлоизделий	192	4,0	100,9
техобслуживание и ремонт транспортных средств, машин и оборудования	1839	38,2	108,4
изготовление и ремонт мебели	48	1,0	103,1
химическая чистка и крашение, услуги прачечных	35	0,7	98,4
ремонт и строительство жилья и других построек	590	12,3	100,0
услуги фотоателье	107	2,2	94,0
услуги бань и душевых	114	2,3	97,1
услуги парикмахерских	761	15,8	101,0
услуги предприятий по прокату	28	0,6	2,0 п.
ритуальные услуги	648	13,5	95,5
прочие виды бытовых услуг	331	6,9	96,0

Из общего объема бытовых услуг 13,4% оказано физическими лицами.

**ИНВЕСТИЦИИ**

**Финансовые вложения организаций**

Общий объем финансовых вложений организаций (без субъектов малого предпринимательства) в январе–декабре 2021 года составил 20751 млрд. рублей, в том числе на долгосрочные финансовые вложения приходилось 3395 млрд. рублей или 16,4%.

*Структура финансовых вложений, дохода в январе–декабре 2021 года*

	Поступило		Накоплено на конец декабря 2021, млрд. рублей	Доход, млрд. рублей
	млрд. рублей	в % к итогу		
Финансовые вложения организаций	20750,6	100	18474,2	1192,6
в том числе:				
долгосрочные	3395,4	16,4	15590,8	1072,9
в том числе:				
в паи и акции и другие формы участия в капитале	1877,7	9,0	13080,0	979,5
в долговые ценные бумаги и депозитные сертификаты	16,5	0,1	253,7	1,4
предоставленные займы	1414,7	6,8	2086,9	72,7
банковские вклады	74,8	0,4	53,5	18,4
прочие	11,7	0,1	116,7	0,9
краткосрочные	17355,2	83,6	2883,4	119,8
в том числе:				
в паи и акции и другие формы участия в капитале	969,0	4,7	269,0	8,7
в долговые ценные бумаги и депозитные сертификаты	175,6	0,8	19,5	3,2
предоставленные займы	3141,2	15,1	1657,6	70,2
банковские вклады	12954,9	62,4	925,0	37,5
прочие	114,5	0,6	12,3	0,2

**Инвестиции в нефинансовые активы**

*Структура инвестиций в нефинансовые активы в январе–декабре*

в % к общему объему инвестиций

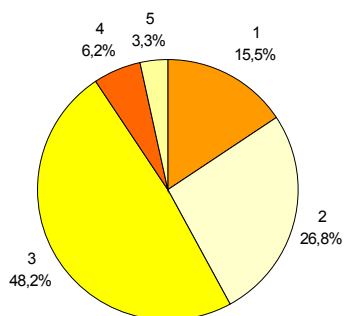
	2021	2020
Инвестиции	100	100
в том числе в:		
основной капитал	95,4	98,0
непроизведенные нефинансовые активы	4,6	2,0

**Инвестиции в основной капитал организаций**

*Инвестиции в основной капитал*

	Всего, млрд. рублей	В % к соответствующему периоду предыдущего года
2020	765,5	95,8
2021 <sup>1)</sup>	867,2	105,5

**Видовая структура инвестиций  
в основной капитал в январе–декабре 2021 года**



- 1 – жилые здания и помещения
- 2 – здания (кроме жилых) и сооружения, расходы по улучшению земель
- 3 – машины и оборудование, включая хозяйственный инвентарь, и другие объекты
- 4 – объекты интеллектуальной собственности
- 5 – прочие

<sup>1)</sup> Предварительные данные. Первая годовая оценка.

*Инвестиции в основной капитал организаций  
по видам экономической деятельности в январе–декабре 2021 года  
(без субъектов малого предпринимательства)*

	Исполь- зовано, млн. руб.	В % к январю- декабрю 2020	В % к итогу	
			январь- декабрь 2021	справочно: январь- декабрь 2020
Всего	631060	106,9	100	100
сельское, лесное хозяйство, охота, рыболовство и рыбоводство	... <sup>1)</sup>	49,1	... <sup>1)</sup>	... <sup>1)</sup>
добыча полезных ископаемых	5642	3,8 р.	0,9	0,3
обрабатывающие производства	100396	145,4	15,9	11,8
из них производство:				
пищевых продуктов	3156	129,9	0,5	0,4
напитков	5319	63,9	0,8	1,4
табачных изделий	... <sup>1)</sup>	2,2 р.	... <sup>1)</sup>	... <sup>1)</sup>
текстильных изделий	424	110,6	0,1	0,1
одежды	43	1,8 р.	0,0	0,0
кожи и изделий из кожи	... <sup>1)</sup>	85,0	... <sup>1)</sup>	... <sup>1)</sup>
обработка древесины и производство изделий из дерева и пробки, кроме мебели, производство изделий из соломки и материалов для плетения	472	42,2	0,1	0,2
бумаги и бумажных изделий	1273	95,9	0,2	0,2
деятельность полиграфическая и копирование носителей информации	694	147,2	0,1	0,1
кокса и нефтепродуктов	878	2,1 р.	0,1	0,1
химических веществ и химических продуктов	2979	1,7 р.	0,5	0,3
лекарственных средств и материалов, применяемых в медицинских целях	8982	79,8	1,4	1,9
резиновых и пластмассовых изделий	3255	2,2 р.	0,5	0,3
прочей неметаллической минеральной продукции	1310	79,4	0,2	0,3
металлургическое	2722	1,7 р.	0,4	0,3
готовых металлических изделий, кроме машин и оборудования	4315	1,9 р.	0,7	0,4
компьютеров, электронных и оптических изделий	5284	100,1	0,8	0,9
электрического оборудования	4575	93,8	0,7	0,8
машин и оборудования, не включенных в другие группировки	6826	123,1	1,1	0,9
автотранспортных средств, прицепов и полуприцепов	31543	4,0 р.	5,0	1,3
прочих транспортных средств и оборудования	4264	84,4	0,7	0,9
мебели	96	1,9 р.	0,0	0,0
прочих готовых изделий	485	3,5 р.	0,1	0,0
ремонт и монтаж машин и оборудования	1037	117,1	0,2	0,2

<sup>1)</sup> Данные не публикуются в целях обеспечения конфиденциальности первичных статистических данных, полученных от организаций, в соответствии с Федеральным Законом от 29.11.2007 №282-ФЗ.

	Испол- зовано, млн. руб.	В % к январю- декабрю 2020	В % к итогу	
			январь- декабрь 2021	справочно: январь- декабрь 2020
обеспечение электрической энергией, газом и паром; кондиционирование воздуха	57454	105,5	9,1	9,2
водоснабжение; водоотведение, организация сбора и утилизации отходов, деятельность по ликвидации загрязнений	11101	103,0	1,8	1,8
строительство	36253	2,1 р.	5,7	3,0
торговля оптовая и розничная; ремонт автотранспортных средств и мотоциклов	57060	117,9	9,0	8,2
транспортировка и хранение	102177	89,0	16,2	19,9
деятельность гостиниц и предприятий общественного питания	4661	1,8 р.	0,7	0,5
деятельность в области информации и связи	42855	111,0	6,8	6,7
деятельность финансовая и страховая	5908	54,2	0,9	1,9
деятельность по операциям с недвижимым имуществом	80685	81,2	12,8	16,4
деятельность профессиональная, научная и техническая	28875	112,2	4,6	4,3
деятельность административная и сопутствующие дополнительные услуги	10942	108,7	1,7	1,8
государственное управление и обеспечение военной безопасности; социальное обеспечение	8921	90,4	1,4	1,7
образование	34500	147,5	5,5	4,0
деятельность в области здравоохранения и социальных услуг	30746	75,4	4,9	7,0
деятельность в области культуры, спорта, организации досуга и развлечений	11820	141,1	1,9	1,4
предоставление прочих видов услуг	873	1,7 р.	0,1	0,1

*Структура инвестиций в основной капитал и непроизведенные  
нефинансовые активы по источникам финансирования  
в январе–декабре 2021 года  
(без субъектов малого предпринимательства)*

млн. рублей

	<i>Инвестиции в основной капитал</i>	<i>В % к итогу</i>	<i>Справочно: январь- декабрь 2020 в % к итогу</i>	<i>Инвестиции в непроизведенные нефинансовые активы</i>
Всего	631060	100	100	30152
в том числе по источникам финансирования:				
собственные средства	395357	62,6	58,1	19916
привлеченные средства	235704	37,4	41,9	10236
в том числе:				
кредиты банков	45857	7,3	8,4	764
заемные средства других организаций	16031	2,5	2,0	7146
инвестиции из-за рубежа	1125	0,2	0,7	–
бюджетные средства	102610	16,3	18,2	1828
в том числе из:				
федерального бюджета	35566	5,6	6,0	154
бюджетов субъектов федерации	66572	10,5	12,1	1675
местных бюджетов	472	0,1	0,0	–
средства внебюджетных фондов	1036	0,2	0,5	231
средства организаций и населения, привлеченные для долевого строительства	39563	6,3	8,4	x
из них средства населения	33218	5,3	6,8	x
прочие	29481	4,7	3,8	266



**ЦЕНЫ<sup>1)</sup>**

Индексы цен и тарифов в 2022 году

в % к предыдущему месяцу

	Индекс потребительских цен	Индекс цен производителей промышленных товаров	Сводный индекс цен на продукцию (затраты, услуги) инвестиционного назначения	Индекс тарифов на грузовые перевозки
Январь 2022 в % к декабрю 2021	101,0	101,7	101,4	111,9
Справочно: январь 2021 в % к декабрю 2020	100,7	101,8	100,5	104,8

**Темпы прироста (снижения) цен и тарифов в январе  
(в % к декабрю предыдущего года)**



- 1 – индекс потребительских цен
- 2 – индекс цен производителей промышленных товаров
- 3 – сводный индекс цен на продукцию (затраты, услуги) инвестиционного назначения
- 4 – индекс тарифов на грузовые перевозки

<sup>1)</sup> Оценка индекса потребительских цен осуществляется на основе данных об изменении средних потребительских цен на товары и услуги с учетом их доли в потребительских расходах населения. В 2022 году структура потребительских расходов населения актуализирована для расчета оценки индекса потребительских цен.

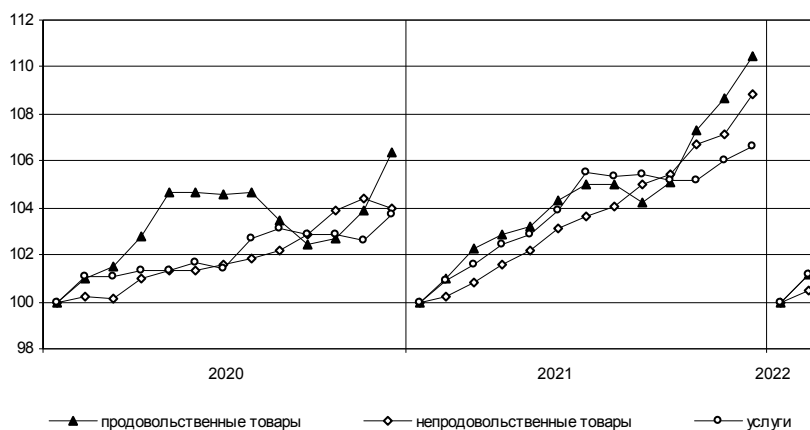
**Потребительские цены**

Динамика цен в потребительском секторе в 2022 году

в % к предыдущему месяцу

	Индекс потреби- тельских цен	В том числе:		
		продовольст- венные товары	непродовольст- венные товары	платные услуги населению
Январь 2022 в % к декабрю 2021	101,0	101,2	100,5	101,2
Справочно: январь 2021 в % к декабрю 2020	100,7	101,0	100,2	100,9

**Темпы роста цен  
(в % к декабрю предыдущего года)**



*Максимальное и минимальное изменение цен  
на отдельные продовольственные товары в январе 2022 года*

в % к предыдущему месяцу

Наименование группы	Индекс цен в среднем по группе	Максимальное и минимальное изменение цен внутри группы	
		товары	индекс цен
Мясо и птица	100,2	Говядина (кроме бескостного мяса)	101,6
		Куры охлажденные и мороженые	99,2
Колбасные изделия и продукты из мяса и птицы	101,1	Сосиски, сардельки	101,8
		Мясокопчености	100,3
Рыба и морепродукты	100,9	Икра лососевых рыб, отечественная	103,7
		Креветки мороженые неразделанные	99,3
Масло и жиры	101,1	Маргарин	101,9
		Масло подсолнечное	99,8
Молоко и молочная продукция	101,1	Смеси сухие молочные для детского питания	101,7
		Кисломолочные продукты	100,5
Сыры	100,8	Сыры плавленые	101,5
		Сыры сычужные твердые и мягкие	100,6
Кондитерские изделия	100,5	Шоколад	102,0
		Конфеты мягкие, глазированные шоколадом	97,2
Хлеб и хлебобулочные изделия	99,8	Бараночные изделия	101,3
		Хлеб ржаной и ржано-пшеничный	98,8
Крупы и бобовые	101,2	Горох и фасоль	102,4
		Пшено	98,1
Картофель	101,5	Картофель	101,5
Овощи	105,7	Чеснок	115,5
		Овощи замороженные	100,9
Фрукты и цитрусовые	103,7	Бананы	114,7
		Яблоки	98,5
Алкогольные напитки	100,8	Пиво	102,8
		Вино виноградное столовое	100,1

В январе 2022 года из плодоовощной продукции морковь подорожала на 12,2%, груши – на 9,8, свёкла – на 9,1, виноград – на 9,0, помидоры – на 8,2, огурцы свежие – на 4,9, капуста белокочанная – на 4,1%.

Мука пшеничная стала дороже на 5,6%, кальмары мороженые – на 2,8, сахар-песок – на 2,3, майонез – на 2,2, консервы овощные для детского питания, овсяные хлопья «Геркулес», крупы овсяные и перловые – на 2,1%. Снижение цен отмечалось на чай черный байховый – 2,0%, какао – 1,8%.

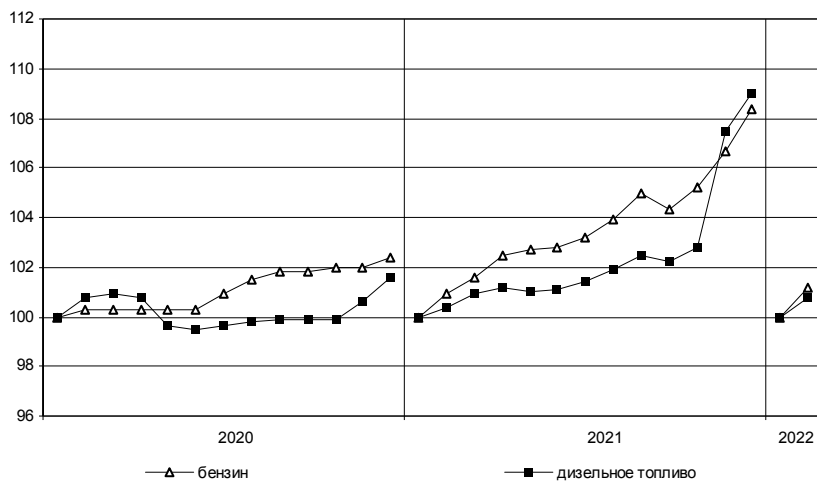
**САНКТ-ПЕТЕРБУРГ***Максимальное и минимальное изменение цен  
на отдельные непродовольственные товары января 2022 года**в % к предыдущему месяцу*

<i>Наименование группы</i>	<i>Индекс цен в среднем по группе</i>	<i>Максимальное и минимальное изменение цен внутри группы</i>	
		<i>товары</i>	<i>индекс цен</i>
Ткани	100,01	Ткань шерстяная и полушерстяная	100,1
		Ткань из искусственного шелка	100,0
Одежда	99,6	Белье для новорожденных и детей ясельного возраста	102,9
		Джинсы мужские	96,6
Трикотажные изделия	100,2	Костюм спортивный для детей школьного возраста	102,3
		Перчатки трикотажные женские	99,5
Чулочно-носочные изделия	99,7	Носки детские	100,2
		Колготки женские	99,1
Обувь	99,5	Обувь домашняя для взрослых	101,2
		Ботинки для детей дошкольного возраста	98,1
Моющие и чистящие средства	100,7	Порошок стиральный	102,3
		Дезинфицирующее средство для поверхностей	97,3
Парфюмерно-косметические товары	97,6	Крем для лица	102,8
		Краска для волос	93,4
Галантерея	100,0	Бритвенные станки одноразовые	102,7
		Перчатки из натуральной кожи	94,9
Табачные изделия	100,6	Сигареты с фильтром	100,6
Мебель	102,5	Матрас для взрослых	108,6
		Стол обеденный	99,4
Посуда	101,8	Комплект столовых приборов	104,7
		Сковорода	100,5
Электротовары	100,2	Батарейки	105,0
		Миксер, блендер	98,3
Бумажно-беловые и канцелярские товары	100,2	Тетрадь школьная	102,5
		Прокладки женские гигиенические	98,0
Печатные издания	101,8	Книга	103,3
		Газета	100,0
Телерадиотовары	101,8	Телевизор	101,9
		Флеш-накопитель USB	100,4
Персональные компьютеры и средства связи	99,7	Наушники беспроводные	103,1
		Телефонный аппарат стационарный	98,5
Строительные материалы	100,5	Еврошифер	109,8
		Плиты древесностружечные	97,9
Медикаменты	100,3	Комбинированные анальгетики	105,5
		Синупрет	97,0

*Изменение цен на рынке автомобильного топлива в январе 2022 года*

	Средние цены, в рублях за 1 литр	В % к	
		декабрю 2021	январю 2021
Бензин	52,04	101,2	108,8
марки АИ-92	47,94	101,2	108,3
марки АИ-95	52,07	101,3	109,0
марки АИ-98	60,96	101,0	109,6
Дизельное топливо	54,16	100,8	109,4

**Изменение цен на автомобильное топливо  
(в % к декабрю предыдущего года)**



## САНКТ-ПЕТЕРБУРГ

### Максимальное и минимальное изменение цен и тарифов на отдельные виды платных услуг в январе 2022 года

в % к предыдущему месяцу

Наименование группы	Индекс цен и тарифов в среднем по группе	Максимальное и минимальное изменение цен внутри группы	
		товары	индекс цен
Медицинские услуги	100,6	Физиотерапевтическое лечение	102,5
		УЗИ брюшной полости	100,1
Бытовые услуги	102,0	Ремонт телевизоров	103,9
		Выполнение обойных работ	99,5

В январе 2022 года стоимость поездки в ОАЭ выросла на 18,9%, услуги правового характера – на 7,7, стоимость посещения музеев и выставок – на 5,6, проезд в городском пассажирском транспорте – на 3,8, ритуальные услуги – на 3,3%. Проезд в поездах дальнего следования подешевел в среднем на 17,3%, санаторно-оздоровительные услуги – на 5,8, стоимость авиаперелетов – на 4,5%.

### Цены и тарифы на жилищно-коммунальные услуги в январе 2022 года

	В рублях	В % к декабрю 2021
Содержание и ремонт жилья в государственном и муниципальном жилищных фондах <sup>1)</sup> , м <sup>2</sup>	25,31	100,0
Наем жилых помещений в государственном и муниципальном жилищных фондах <sup>2)</sup> , м <sup>2</sup>	2,37	100,0
Оплата эксплуатационных расходов в приватизированных квартирах, м <sup>2</sup>	29,51	100,0
Оплата эксплуатационных расходов в домах ЖСК, м <sup>2</sup>	29,51	100,0
Взносы на капитальный ремонт <sup>3)</sup> , м <sup>2</sup>	11,74	100,0
Обращение с твердыми коммунальными отходами, м <sup>2</sup> общей площади	6,40	100,0
Водоснабжение холодное по счетчикам, м <sup>3</sup>	33,12	100,0
Водоотведение по счетчикам, м <sup>3</sup>	33,12	100,0
Отопление, Гкал	1880,11	100,0
Водоснабжение горячее по счетчикам, м <sup>3</sup>	112,81	100,0
Электричество (в квартирах без электроплит), 100 кВт-ч	498,00	100,0
Газ сетевой, м <sup>3</sup>	6,76	100,0

<sup>1)</sup> Без учета платы за содержание и ремонт автоматически запирающихся устройств дверей подъездов многоквартирного дома, за содержание и ремонт систем автоматизированной противопожарной защиты, за содержание и текущий ремонт внутридомовых инженерных систем газоснабжения, за эксплуатацию коллективных (общедомовых) приборов учета используемых энергетических ресурсов, за содержание и текущий ремонт систем экстренного оповещения населения об угрозе возникновения или о возникновении чрезвычайных ситуаций; стоимости коммунальных ресурсов, потребляемых в целях содержания общего имущества в многоквартирном доме.

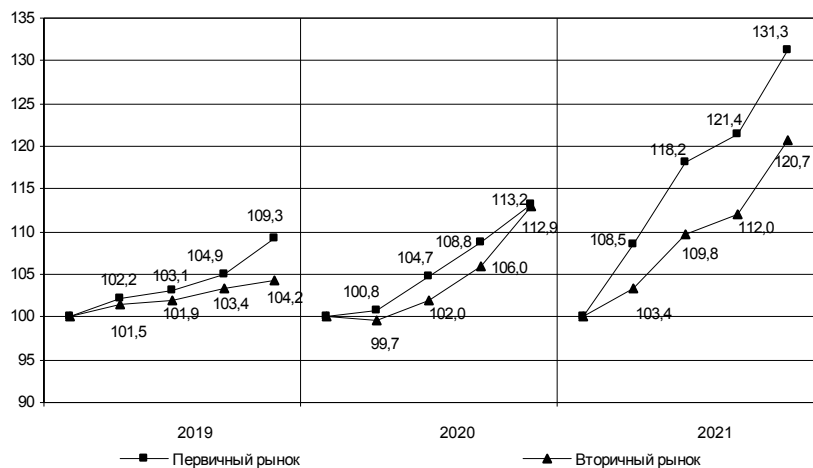
<sup>2)</sup> Для жилых помещений государственного жилищного фонда Санкт-Петербурга в панельных домах.

<sup>3)</sup> Для типов многоквартирных домов «панельные «новое строительство», постройки после 1980 г.» или «дома, построенные после 1999 года, категории «новое строительство панельные», оборудованных лифтом.

Цены на рынке жилья<sup>1)</sup>

В IV квартале 2021 года средняя цена 1 м<sup>2</sup> общей площади квартир на первичном рынке жилья составила 184667 рублей, на вторичном – 167211 рублей.

Индексы цен на первичном и вторичном рынках жилья  
(на конец периода, в % к IV кварталу предыдущего года)



Средние цены и индексы цен на рынке жилья в IV квартале 2021 года

на конец периода

	Первичный рынок		Вторичный рынок	
	рублей за 1 м <sup>2</sup> общей площади	в % к III кварталу 2021	рублей за 1 м <sup>2</sup> общей площади	в % к III кварталу 2021
Квартиры	184667	108,2	167211	107,8
элитные	307007	107,8	345485	99,6
улучшенного качества	182598	104,1	167281	104,0
среднего качества (типовые)	181391	109,8	152219	113,0
низкого качества	—	—	130632	109,1

<sup>1)</sup> Информация о средних ценах формируется на основании сведений, полученных от организаций, осуществляющих операции с недвижимостью, о фактической стоимости проданных квартир и их общей площади.

**Цены производителей**

*Индексы цен производителей промышленных товаров*

Индекс цен производителей промышленных товаров в январе 2022 года по сравнению с декабрем 2021 года составил 101,7%.

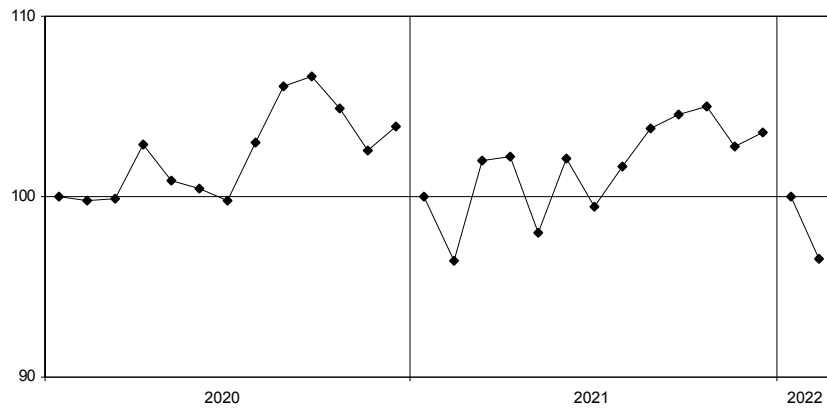
*Индексы цен производителей промышленных товаров по отдельным видам экономической деятельности*

	Январь 2022 в % к		Справочно <sup>1)</sup> : январь 2021 в % к декабрю 2020
	декабрю 2021	январю 2021	
Обрабатывающие производства	102,1	111,7	102,1
из них производство:			
пищевых продуктов	100,7	111,6	99,6
напитков	104,2	100,7	99,9
табачных изделий	92,6	103,1	140,2
одежды	88,7	89,0	102,5
кожи и изделий из кожи	102,2	110,4	104,4
бумаги и бумажных изделий	96,4	115,1	100,3
деятельность полиграфическая и копирование носителей информации	101,5	105,2	99,7
химических веществ и химических продуктов	104,3	114,6	101,9
лекарственных средств и материалов, применяемых в медицинских целях	100,6	100,6	100,6
резиновых и пластмассовых изделий	104,5	141,7	107,6
прочей неметаллической минеральной продукции	101,5	114,5	101,9
металлургическое производство готовых металлических изделий, кроме машин и оборудования	99,9	1,5 р.	109,8
компьютеров, электронных и оптических изделий	99,1	116,9	99,6
электрического оборудования машин и оборудования, не включенных в другие группировки	100,6	105,5	100,1
электрического оборудования машин и оборудования, не включенных в другие группировки	102,9	108,5	100,1
автотранспортных средств, прицепов и полуприцепов	100,5	110,7	101,9
прочих готовых изделий	107,5	110,8	100,3
прочих готовых изделий	100,3	105,9	100,9
Обеспечение электрической энергией, газом и паром; кондиционирование воздуха	98,7	104,0	98,8
в том числе:			
производство, передача и распределение электроэнергии	97,6	104,7	97,1
производство, передача и распределение пара и горячей воды; кондиционирование воздуха	99,96	103,2	99,8

<sup>1)</sup> Индекс цен производителей уточнен с учетом сопоставимого круга обследуемых товаров (услуг)-представителей.



**Изменение средних цен производителей на электроэнергию  
(в % к декабрю предыдущего года)**



*Средние цены производителей на электроэнергию в 2022 году*

<i>В рублях за тыс. кВт-ч</i>	
январь	4887,90

**Индексы цен на продукцию инвестиционного назначения**

Сводный индекс цен на продукцию (затраты, услуги) инвестиционного назначения в январе 2022 года по сравнению с январем 2021 года составил 109,4%.

**Индексы цен строительной продукции**

	Сводный индекс цен на продукцию (затраты, услуги) инвестиционного назначения	В том числе индексы цен:		
		производителей на строительную продукцию	на приобретение машин и оборудования инвестиционного назначения	на прочую продукцию (затраты, услуги) инвестиционного назначения
Январь 2022 в % к декабрю 2021	101,4	100,7	102,2	101,0
Справочно: январь 2021 в % к декабрю 2020	100,5	100,6	100,4	100,7

**Индексы цен приобретения по отдельным группам строительных материалов <sup>1)</sup>**

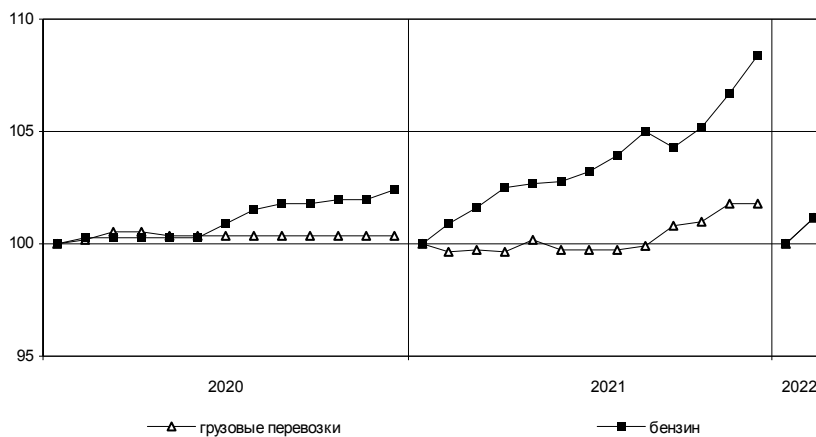
	Январь 2022 в % к		Справочно: январь 2021 в % к декабрю 2020
	январю 2021	декабрю 2021	
Сталь арматурная	157,4	100,7	116,8
Бетон товарный	114,3	100,4	101,2
Растворы строительные	102,7	100,2	110,6
Щебень	110,1	100,0	102,0

<sup>1)</sup> В 2022 году осуществлен переход на новую номенклатуру. Отдельные материалы будут разрабатываться с 2023 года.

### Индексы тарифов на грузовые перевозки

Индекс тарифов на грузовые перевозки	В том числе по видам транспорта:						
	железнодорожный	автомобильный	внутренний водный	воздушный	трубопроводный	морской	
Январь 2022 в % к декабрю 2021	111,9	106,8	101,2	102,8	100,0	121,0	103,9
Справочно: январь 2021 в % к декабрю 2020	104,8	103,7	99,6	99,9	100,0	110,5	101,8

**Изменение тарифов на грузовые перевозки автомобильным транспортом и цен на бензин (в % к декабрю предыдущего года)**



1) Индекс цен на грузовые перевозки рассчитан с учетом сопоставимого круга отчитывающихся организаций в 2022 году.

*Индексы цен производителей  
сельскохозяйственной продукции*

	<i>Продукция – всего</i>	<i>В том числе:</i>				
		<i>картофель</i>	<i>овоцы</i>	<i>скот и птица</i>	<i>молоко</i>	<i>яйца</i>
Январь 2022 в % к декабрю 2021	104,0	99,95	119,2	99,99	118,4	97,4
Справочно: январь 2021 в % к декабрю 2020	101,6	101,8	133,6	98,4	100,8	103,1

**РЫНОК ТРУДА**

**Занятость и безработица**

*Численность работников организаций*

В декабре 2021 года в организациях (без субъектов малого предпринимательства) работало 1555 тыс. человек. В структуре работающих 94,7% приходилось на штатных работников, на условиях совместительства – 2,2% и по договорам гражданско-правового характера – 3,1% от общего числа работающих.

*Динамика численности работников организаций  
(без субъектов малого предпринимательства)*

	Декабрь 2021, тыс. человек	В % к		Январь- декабрь 2021 в % к январю- декабрю 2020	Справочно:		
		декабрю 2020	ноябрю 2021		декабрь 2020 в % к	ноябрю 2020	январь- декабрь 2020 в % к январю- декабрю 2019
Средняя численность работников организаций	1554,6	102,4	99,5	103,2	99,2	100,0	101,7
в том числе:							
работников списочного состава (без внешних совместителей)	1472,6	102,1	100,4	102,7	99,7	99,8	102,0
внешних совместителей <sup>1)</sup>	33,6	102,4	100,3	104,1	97,6	101,1	98,4
работников, выполнявших работы по договорам гражданско-правового характера <sup>1)</sup>	48,4	110,1	77,5	121,6	85,4	106,0	94,5

<sup>1)</sup> В эквиваленте полной занятости.

*Средняя численность работников организаций по видам экономической деятельности<sup>1)</sup> в декабре 2021 года (без субъектов малого предпринимательства)*

	Всего работников			В том числе:		
	тыс. человек	в % к		работников списочного состава (без внешних совместителей)	внешних совместителей	работников, выполнявших работы по договорам гражданско-правового характера
		декабрю 2020	итогу			
Всего	1554,6	102,4	100	1472,6	33,6	48,4
в том числе по видам экономической деятельности:						
сельское, лесное хозяйство, охота, рыболовство и рыбоводство	2,1	94,5	0,1	2,0	0,0	0,0
добыча полезных ископаемых	3,3	124,8	0,2	3,2	0,0	0,1
обрабатывающие производства	218,5	103,3	14,1	213,4	2,6	2,4
обеспечение электрической энергией, газом и паром; кондиционирование воздуха	30,5	100,0	2,0	30,3	0,2	0,1
водоснабжение; водоотведение, организация сбора и утилизации отходов, деятельность по ликвидации загрязнений	14,3	98,6	0,9	14,2	0,1	0,1
строительство	55,2	107,5	3,5	52,2	0,9	2,1
торговля оптовая и розничная; ремонт автотранспортных средств и мотоциклов	187,7	107,1	12,1	183,3	1,9	2,5
транспортировка и хранение	143,6	100,7	9,2	140,5	0,7	2,4
деятельность гостиниц и предприятий общественного питания	25,7	101,2	1,7	24,7	0,4	0,6
деятельность в области информации и связи	79,5	108,8	5,1	73,4	0,9	5,3
деятельность финансовая и страховая	52,9	97,7	3,4	43,1	0,5	9,3

<sup>1)</sup> По «чистым» видам экономической деятельности.

	Всего работников		В том числе:			
	тыс. человек	в % к декабрю 2020	итогу	работников списочного состава (без внешних совместителей)	внешних совместителей	работников, выполнявших работы по договорам гражданско-правового характера
деятельность по операциям с недвижимым имуществом	36,5	98,4	2,4	33,0	0,7	2,8
деятельность профессиональная, научная и техническая	120,8	100,7	7,8	114,1	3,9	2,7
деятельность административная и сопутствующие дополнительные услуги	39,4	103,4	2,5	36,4	1,1	1,9
государственное управление и обеспечение военной безопасности; социальное обеспечение	92,3	100,1	5,9	89,3	0,4	2,6
образование	222,0	100,5	14,3	203,5	12,3	6,2
деятельность в области здравоохранения и социальных услуг	172,9	100,7	11,1	166,1	4,6	2,2
деятельность в области культуры, спорта, организации досуга и развлечений	50,1	102,8	3,2	44,4	1,9	3,8
предоставление прочих видов услуг	7,1	111,3	0,5	5,3	0,5	1,3

**САНКТ-ПЕТЕРБУРГ****Использование рабочего времени  
и движение работников в организациях****Неполная занятость и движение работников в организациях  
(без субъектов малого предпринимательства) в IV квартале 2021 года**

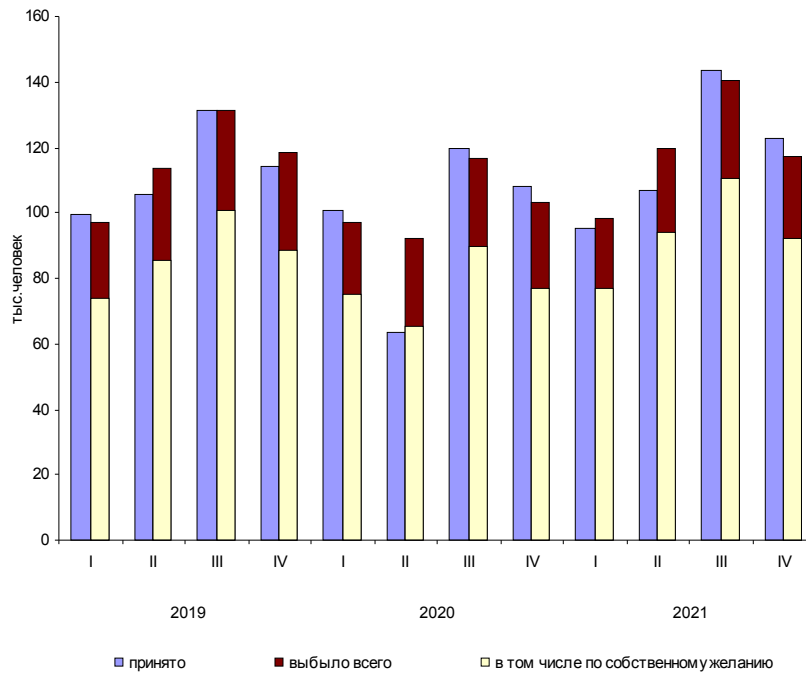
	Тыс. человек	В % к IV кварталу 2020 года	списочной численности на конец IV квартала	
			2021	справочно: 2020
Численность работников списочного состава, работавших неполное рабочее время по инициативе работодателя	1,7	66,3	0,1	0,2
Численность работников списочного состава, работавших неполное рабочее время по соглашению между работником и работодателем <sup>1)</sup>	78,2	103,1	5,1	5,1
Численность работников списочного состава, находившихся в простое по вине работодателя и по причинам, не зависящим от работодателя и работника	6,6	49,0	0,4	0,9
Численность работников списочного состава, которым были предоставлены отпуска без сохранения заработной платы по письменному заявлению работника <sup>2)</sup>	136,9	108,0	9,0	8,4
Принято работников	122,8	114,8	8,0	7,1
из них на дополнительно введенные (созданные) рабочие места	10,7	102,7	0,7	0,7
Выбыло работников	117,5	116,5	7,7	6,8
из них:				
по соглашению сторон	8,0	94,3	0,5	0,6
в связи с сокращением численности	0,8	43,8	0,1	0,1
по собственному желанию	92,2	121,5	6,0	5,1
Численность требуемых работников списочного состава на вакантные рабочие места на конец квартала	102,4	127,0	6,7	5,4
Численность работников списочного состава, намеченных к высвобождению в следующем квартале	1,6	95,5	0,1	0,1

<sup>1)</sup> Учтены работники, заключившие с организацией трудовые договоры о работе неполное рабочее время; переведенные с согласия работника (имеется заявление или подпись работника на соответствующем документе) на работу на неполное рабочее время по причинам производственно-экономического характера.

<sup>2)</sup> Численность работников списочного состава, которым были предоставлены отпуска без сохранения заработной платы по письменному заявлению работника в соответствии со статьей 128 Трудового кодекса Российской Федерации, иными федеральными законами либо коллективным договором, а также неоплаченные отпуска по инициативе работодателя.



**Динамика приема и выбытия работников в организациях**



**Безработица**

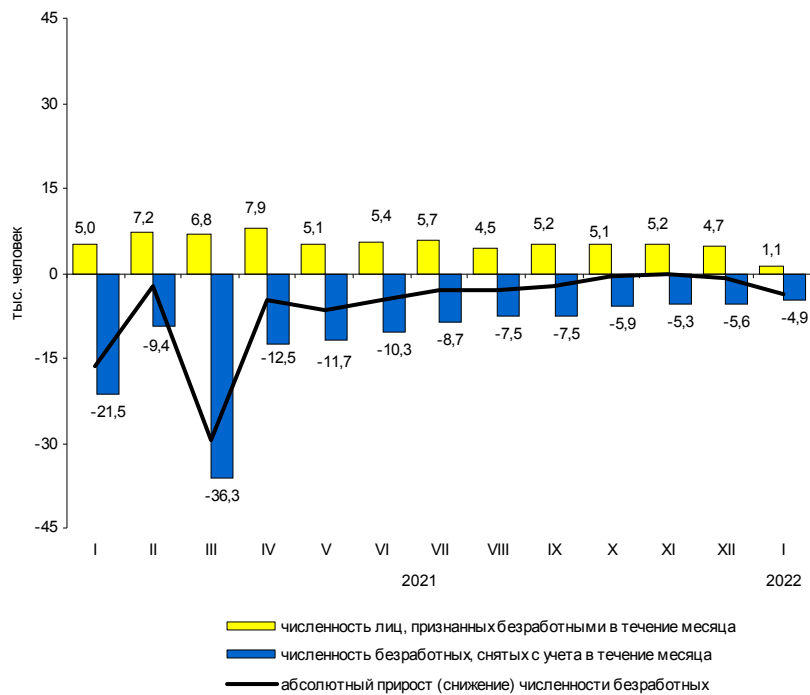
К концу января 2022 года в государственных учреждениях службы занятости населения состояло на учете 26,2 тыс. не занятых трудовой деятельностью граждан. В качестве безработных было зарегистрировано 20,3 тыс. человек, в том числе 12,0 тыс. человек получали пособие по безработице.

В январе 2022 года статус безработного получили 1,1 тыс. человек (на 3,9 тыс. человек или в 4,6 раза меньше, чем в январе 2021 года). Размеры трудоустройства безработных в январе 2022 года были на 2,7 тыс. человек или в 3,4 раза меньше, чем в аналогичном периоде 2021 года, и составили 1,1 тыс. человек.

**Динамика числа незанятых граждан, состоящих на учете в государственных учреждениях службы занятости населения**

	Число незанятых граждан, тыс. человек	на конец месяца		
		из них имеют статус безработного		соответствующему месяцу предыдущего года
		тыс. человек	в % к предыдущему месяцу	
2021				
январь	89,2	81,5	83,2	5,9 р.
февраль	87,3	79,3	97,3	5,4 р.
март	58,7	49,9	62,9	3,3 р.
апрель	54,0	45,3	90,8	139,4
май	49,4	38,8	85,7	52,5
июнь	45,4	33,9	87,3	36,9
июль	41,1	31,0	91,4	30,3
август	38,3	28,1	90,6	26,5
сентябрь	36,6	25,7	91,6	23,9
октябрь	36,5	25,0	97,3	23,7
ноябрь	33,9	25,0	99,7	24,5
декабрь	31,1	24,1	96,7	24,6
2022				
январь	26,2	20,3	84,3	24,9

**Движение численности безработных, зарегистрированных в государственных учреждениях службы занятости населения**



На конец января 2022 года уровень зарегистрированной безработицы составил 0,7% к численности рабочей силы, на конец января 2021 года – 2,6%.

Среди зарегистрированных на конец 2021 года безработных наибольшая доля безработных имела продолжительность безработицы от 1 до 4 месяцев.

*Распределение численности безработных по продолжительности поиска работы*

на конец года, в %

	Всего	В том числе ищут работу					Среднее время поиска работы, месяцев
		до 1 месяца	от 1 до 4 месяцев	от 4 до 8 месяцев	от 8 месяцев до 1 года	более 1 года	
Численность безработных							
2020	100	9	29	40	20	2	5,5
2021	100	14	43	25	11	7	4,9
из них:							
граждане в возрасте 16-29 лет							
2020	100	9	31	41	19	0,4	5,2
2021	100	18	52	24	5	1	3,5
женщины							
2020	100	9	29	41	19	2	5,4
2021	100	13	44	26	10	7	4,8

Женщины составляли 63% зарегистрированных безработных, граждане в возрасте 16-29 лет – 12%, инвалиды – 8%.

*Численность граждан, обратившихся в государственные учреждения службы занятости населения за содействием в поиске подходящей работы в январе–декабре 2021 года*

	Тыс. человек	В % к итогу
Всего	152,9	100
в том числе:		
занятые граждане	42,5	27,8
незанятые граждане	110,4	72,2
Из строки "всего"		
пенсионеры, стремящиеся возобновить трудовую деятельность	2,8	1,8

**Потребность организаций в работниках**

К концу января 2022 года нагрузка незанятого населения, состоящего на учете в государственных учреждениях службы занятости населения, на одну заявленную вакансию составила 0,9 человека против 2,5 человека в конце января 2021 года.

**Динамика потребности организаций в работниках**

	Потребность организаций в работниках, заявленная в государственные учреждения службы занятости населения, тыс. человек	на конец месяца		
		Нагрузка незанятого населения на одну заявленную вакансию	в % к	
			предыдущему месяцу	соответствующему месяцу предыдущего года
2021				
январь	35,4	2,5	92,6	3,6 р.
февраль	38,3	2,3	92,0	2,9 р.
март	40,4	1,5	65,2	1,9 р.
апрель	42,2	1,3	86,7	59,1
май	47,1	1,0	76,9	35,7
июнь	49,3	0,9	90,0	29,0
июль	55,7	0,7	77,8	20,0
август	54,7	0,7	100,0	19,4
сентябрь	51,1	0,7	100,0	20,0
октябрь	45,5	0,8	114,3	26,7
ноябрь	39,1	0,9	112,5	32,1
декабрь	34,1	0,9	100,0	33,3
2022				
январь	29,2	0,9	100,0	36,0

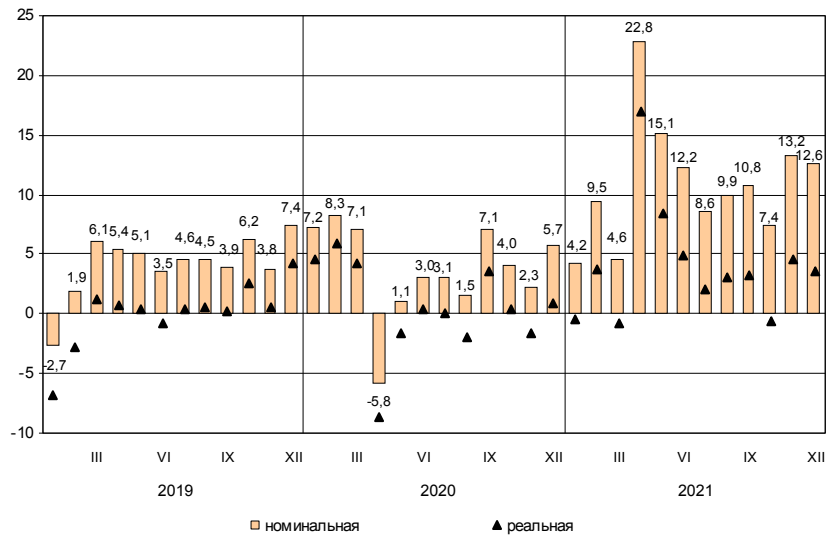
**Заработная плата**

Средняя номинальная заработная плата, начисленная за январь–декабрь 2021 года составила 75958 рублей, за декабрь 2021 года – 103797 рублей. Реальная начисленная заработная плата, рассчитанная с учетом индекса потребительских цен, в декабре 2021 года составила 138,2% к уровню ноября 2021 года и 103,6% – к уровню декабря 2020 года.

*Динамика номинальной и реальной средней заработной платы*

	<i>Номинальная начисленная заработная плата в % к</i>		<i>Реальная начисленная заработная плата в % к</i>	
	<i>предыдущему месяцу</i>	<i>соответст- вующему месяцу предыдущего года</i>	<i>предыдущему месяцу</i>	<i>соответст- вующему месяцу предыдущего года</i>
2020				
январь	71,9	107,2	71,4	104,5
февраль	104,5	108,3	104,3	105,9
март	110,0	107,1	109,1	104,2
апрель	86,3	94,2	85,7	91,3
май	103,2	101,1	103,1	98,4
июнь	109,7	103,0	109,7	100,3
июль	96,8	103,1	96,3	100,1
август	93,0	101,5	93,1	98,1
сентябрь	107,4	107,1	107,6	103,6
октябрь	99,5	104,0	99,1	100,3
ноябрь	97,4	102,3	96,9	98,3
декабрь	140,9	105,7	139,5	100,9
2021				
январь	71,7	104,2	71,2	99,5
февраль	107,6	109,5	106,7	103,8
март	105,4	104,6	104,6	99,2
апрель	101,4	122,8	101,0	116,9
май	96,6	115,1	95,7	108,5
июнь	106,9	112,2	106,0	104,9
июль	93,5	108,6	93,4	102,0
август	94,1	109,9	94,1	103,0
сентябрь	107,3	110,8	106,9	103,3
октябрь	97,3	107,4	96,2	99,4
ноябрь	102,6	113,2	101,8	104,5
декабрь	140,0	112,6	138,2	103,6

Прирост (снижение) средней номинальной и реальной начисленной заработной платы (в % к соответствующему месяцу предыдущего года)



*Средняя начисленная заработная плата  
по видам экономической деятельности<sup>1)</sup>*

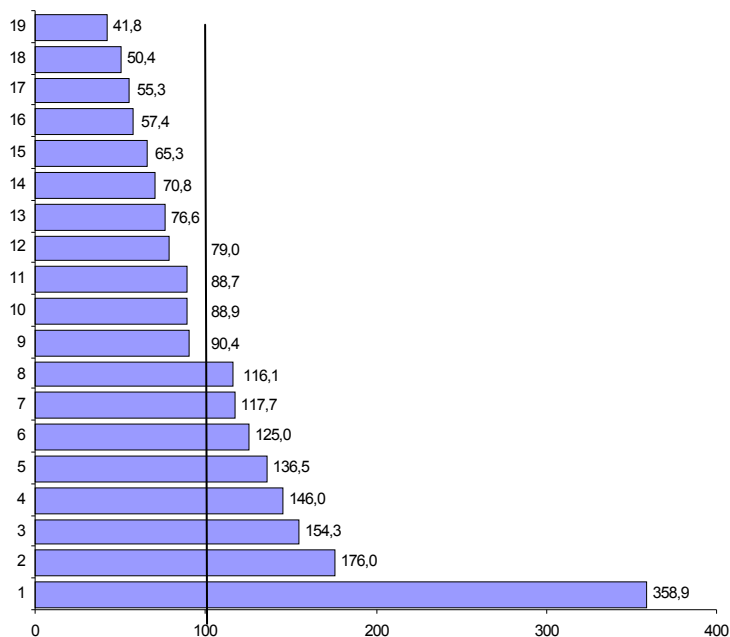
в расчете на одного работника

	Декабрь 2021, рублей	В % к		
		ноябрю 2021	декабрю 2020	среднему уровню
Всего	103797	140,0	112,6	100
в том числе по видам экономической деятельности:				
сельское, лесное хозяйство, охота, рыболовство и рыбоводство	59594	131,0	128,7	57,4
добыча полезных ископаемых	372489	2,1 р.	93,1	3,6 р.
обрабатывающие производства	92278	124,2	108,7	88,9
обеспечение электрической энергией, газом и паром; кондиционирование воздуха	122142	1,5 р.	108,5	117,7
водоснабжение; водоотведение, организация сбора и утилизации отходов, деятельность по ликвидации загрязнений	67811	101,4	117,5	65,3
строительство	79490	121,3	117,0	76,6
торговля оптовая и розничная; ремонт автотранспортных средств и мотоциклов	81964	138,6	105,4	79,0
транспортировка и хранение из них:	92107	138,8	117,4	88,7
деятельность сухопутного и трубопроводного транспорта	85924	143,3	117,6	82,8
деятельность водного транспорта	152636	123,0	85,4	147,1
деятельность воздушного и космического транспорта	134917	96,8	104,9	130,0
складское хозяйство и вспомогательная транспортная деятельность	98418	144,9	122,3	94,8
деятельность почтовой связи и курьерская деятельность	46425	105,2	134,0	44,7
деятельность гостиниц и предприятий общественного питания	43430	107,9	129,1	41,8
деятельность в области информации и связи	160146	124,9	107,3	1,5 р.
деятельность финансовая и страховая	182731	1,7 р.	119,2	1,8 р.
деятельность по операциям с недвижимым имуществом	73489	142,2	119,8	70,8
деятельность профессиональная, научная и техническая	151522	149,6	114,8	146,0
деятельность административная и сопутствующие дополнительные услуги	57408	125,7	129,2	55,3
государственное управление и обеспечение военной безопасности; социальное обеспечение	129707	1,9 р.	109,4	125,0
образование	93880	131,3	112,4	90,4
деятельность в области здравоохранения и социальных услуг	120498	1,5 р.	125,9	116,1
деятельность в области культуры, спорта, организации досуга и развлечений	141703	1,7 р.	102,2	136,5
предоставление прочих видов услуг	52269	139,6	108,0	50,4

<sup>1)</sup> По «чистым» видам экономической деятельности.



**Отношение средней начисленной заработной платы  
по отдельным видам экономической деятельности<sup>1)</sup>  
к среднему уровню по Санкт-Петербургу в декабре 2021 года (в %)**



- |   |   |
|---|---|
| 1 – добыча полезных ископаемых  | 10 – обрабатывающие производства  |
| 2 – деятельность финансовая и страховая   | 11 – транспортировка и хранение   |
| 3 – деятельность в области информации и связи   | 12 – торговля оптовая и розничная; ремонт автотранспортных средств и мотоциклов                                   |
| 4 – деятельность профессиональная, научная и техническая                                  | 13 – строительство  |
| 5 – деятельность в области культуры, спорта, организации досуга и развлечений             | 14 – деятельность по операциям с недвижимым имуществом  |
| 6 – государственное управление и обеспечение военной безопасности; социальное обеспечение | 15 – водоснабжение; водоотведение, организация сбора и утилизации отходов, деятельность по ликвидации загрязнений |
| 7 – обеспечение электрической энергией, газом и паром; кондиционирование воздуха          | 16 – сельское, лесное хозяйство, охота, рыболовство и рыбоводство   |
| 8 – деятельность в области здравоохранения и социальных услуг                             | 17 – деятельность административная и сопутствующие дополнительные услуги  |
| 9 – образование   | 18 – предоставление прочих видов услуг  |
|   | 19 – деятельность гостиниц и предприятий общественного питания  |

<sup>1)</sup> По «чистым» видам экономической деятельности.

**Задолженность организаций по заработной плате**

По данным организаций наблюдаемых видов экономической деятельности<sup>1)</sup> (без субъектов малого предпринимательства), сообщивших сведения о просроченной задолженности по заработной плате по состоянию на 1 февраля 2022 года, суммарная задолженность составила 31,6 млн. рублей. Объем задолженности составил к уровню 1 января 2022 года 121,6%, к 1 февраля 2021 года – 31,4%.

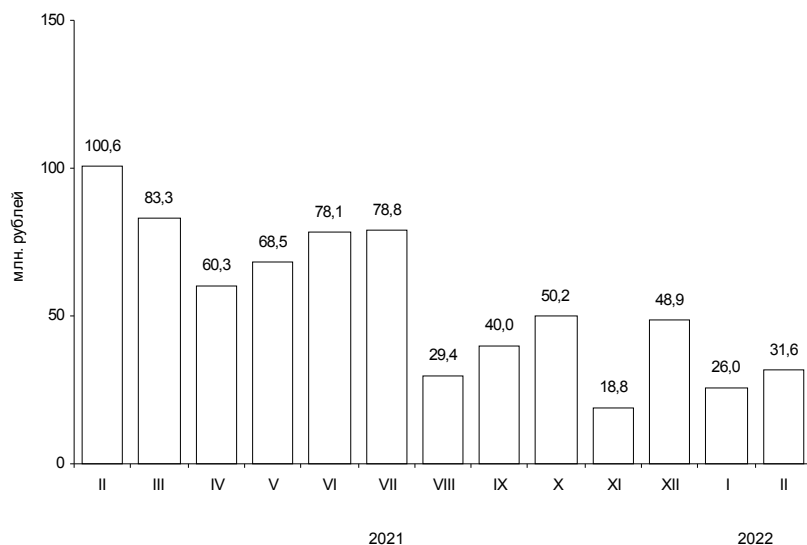
Из общей суммы просроченной задолженности 1,4 млн. рублей приходилось на задолженность, образовавшуюся в 2020 году и ранее.

**Просроченная задолженность по заработной плате по видам экономической деятельности на 1 февраля 2022 года**

	Млн. руб.	В % к		итогу
		1 января 2022	1 февраля 2021	
Всего	31,6	121,6	31,4	100
в том числе по видам экономической деятельности:				
обрабатывающие производства	31,0	1,5 р.	76,3	98,0
строительство	0,6	11,1	1,0	2,0

<sup>1)</sup> Наблюдение осуществляется по кругу организаций 22 видов экономической деятельности, в том числе: растениеводство и животноводство; лесозаготовки; рыболовство и рыбоводство; промышленные виды деятельности; строительство; транспорт; управление недвижимым имуществом; наука, образование; здравоохранение; деятельность в области информации и связи; искусство, культура, деятельность в области отдыха и развлечений.

**Динамика просроченной задолженности по заработной плате (на 1 число месяца)**



*Численность работников, перед которыми организации имеют просроченную задолженность по заработной плате, по видам экономической деятельности на 1 февраля 2022 года*

	Человек	В % к	
		1 января 2022	1 февраля 2021
Всего	248	96,5	32,2
в том числе по видам экономической деятельности:			
обрабатывающие производства	246	97,2	99,2
строительство	2	50,0	0,4

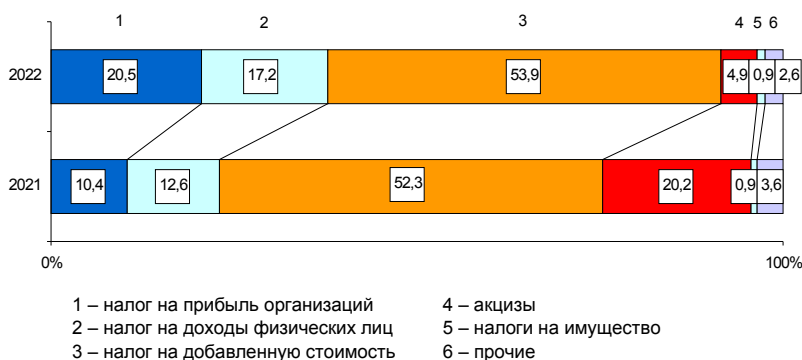
**НАЛОГОВАЯ СТАТИСТИКА**

По оперативным данным УФНС РФ по Санкт-Петербургу в январе 2022 года в бюджетную систему поступило налогов, сборов и иных обязательных платежей на сумму 138 млрд. рублей, что в номинальном выражении на 17,5% больше, чем в январе 2021 года.

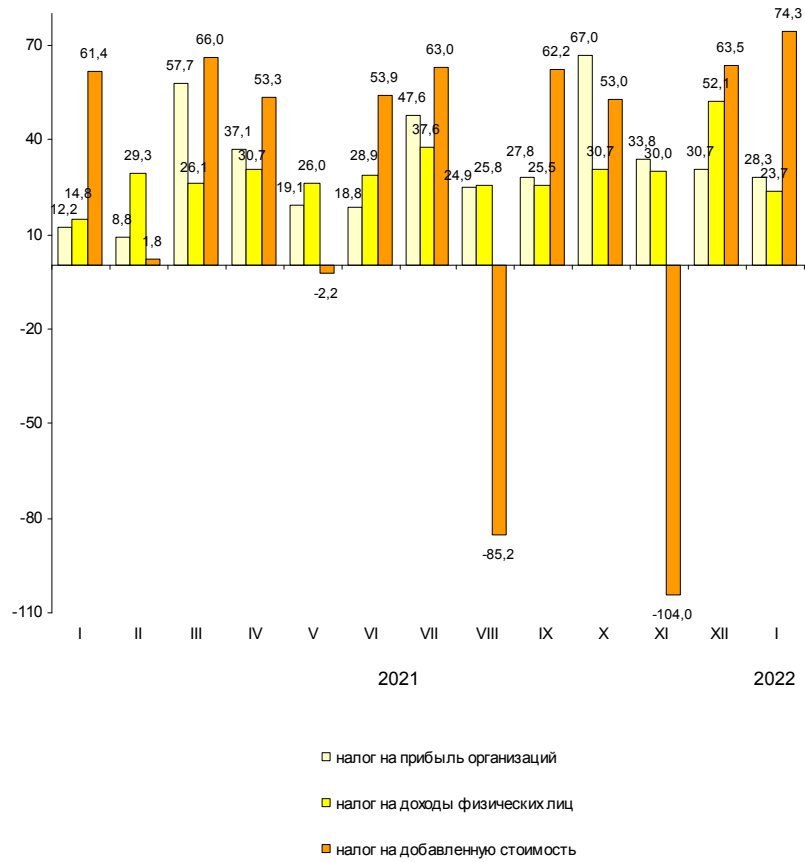
*Поступление налогов, сборов и иных обязательных платежей в бюджетную систему в январе 2022 года*

	Млрд. рублей	В % к январю 2021	Из общего объема поступлений – в консолидированный бюджет Санкт-Петербурга		
			млрд. рублей	в % к общему объему	в % к январю 2021
Всего	138,0	117,5	44,6	32,3	1,6 р.
налог на прибыль организаций	28,3	2,3 р.	16,7	59,2	1,8 р.
налог на доходы физических лиц	23,7	1,6 р.	23,1	97,4	1,6 р.
налог на добавленную стоимость на товары (работы, услуги), реализуемые на территории РФ	74,3	121,1	x	x	x
акцизы по подакцизным товарам (продукции), производимым на территории РФ	6,8	28,6	1,1	16,9	1,5 р.
налоги на имущество	1,2	114,2	1,2	100,0	114,2
налоги, сборы и регулярные платежи за пользование природными ресурсами	-0,0	x	-0,0	x	x
прочие	3,7	128,0	2,5	64,5	123,4

**Структура налогов, сборов и иных обязательных платежей, поступивших в бюджетную систему в январе**



**Динамика поступления налоговых платежей  
в бюджетную систему по отдельным видам налогов  
(млрд. рублей)**



**ФИНАНСЫ ОРГАНИЗАЦИЙ<sup>1)</sup>**

**Финансовые результаты деятельности организаций**

В январе–декабре 2021 года сальдированный финансовый результат (прибыль минус убыток) организаций сложился в сумме 4673 млрд. рублей. В январе–декабре 2020 года был получен отрицательный сальдированный финансовый результат, который составил 195,2 млрд руб.

*Финансовый результат*

*по видам экономической деятельности в январе–декабре 2021 года*

	Сальдированный финансовый результат		В том числе прибыль прибыльных организаций	
	млн. рублей <sup>2)</sup>	в % к январю–декабрю 2020	млн. рублей	в % к январю–декабрю 2020
Всего	4672982 <sup>3)</sup>	х	4904745	4,9 р.
в том числе по видам экономической деятельности:				
сельское, лесное хозяйство, охота, рыболовство и рыбоводство	-223	х	212	2,5 р.
добыча полезных ископаемых	92381	3,5 р.	93397	3,4 р.
обрабатывающие производства	644742	2,1 р.	674782	1,9 р.
обеспечение электрической энергией, газом и паром; кондиционирование воздуха	47883	148,2	50042	141,6
водоснабжение; водоотведение, организация сбора и утилизации отходов, деятельность по ликвидации загрязнений	9392	146,2	10151	1,6 р.
строительство	8193	27,0	59430	88,7
торговля оптовая и розничная; ремонт автотранспортных средств и мотоциклов	3530518 <sup>3)</sup>	х	3589048	16,6 р.
транспортировка и хранение	83007	3,0 р.	90972	128,1
деятельность гостиниц и предприятий общественного питания	8646	х	11090	3,5 р.
деятельность в области информации и связи	59325	2,1 р.	67941	1,7 р.
деятельность финансовая и страховая	26486	х	26654	2,0 р.
деятельность по операциям с недвижимым имуществом	33078	64,7	86527	132,4
деятельность профессиональная, научная и техническая	96686	1,6 р.	107581	141,2
деятельность административная и сопутствующие дополнительные услуги	22911	122,5	24023	123,9
государственное управление и обеспечение военной безопасности; социальное обеспечение	116	х	116	4,9 р.
образование	319	65,4	413	77,3
деятельность в области здравоохранения и социальных услуг	8323	1,8 р.	9655	1,5 р.
деятельность в области культуры, спорта, организации досуга и развлечений	-375	х	1060	5,9 р.
предоставление прочих видов услуг	1574	1,5 р.	1648	145,2

<sup>1)</sup> По юридическим лицам, зарегистрированным в субъекте Российской Федерации, в целом, включая обособленные подразделения. Без банков, страховых и бюджетных организаций, без субъектов малого предпринимательства. Сравнение показателей с соответствующим периодом 2020 года произведено в текущих ценах по сопоставимому кругу организаций.

<sup>2)</sup> Знак "х" означает убыток.

<sup>3)</sup> Увеличение объемов финансовых показателей по Санкт-Петербургу обусловлено перерегистрацией в августе 2021 года на территорию Санкт-Петербурга крупной торговой организации.

<sup>4)</sup> Данные не публикуются в целях обеспечения конфиденциальности первичных статистических данных, полученных от организаций, в соответствии с Федеральным Законом от 29.11.2007 №282-ФЗ.

*Число убыточных организаций и размер  
допущенного ими убытка в январе–декабре 2021 года*

	<i>Число убыточных организаций, ед.</i>	<i>В % к общему числу организаций вида деятельности</i>	<i>Убыток, млн. рублей</i>
Всего	692	19,4	231762
в том числе по видам экономической деятельности:			
сельское, лесное хозяйство, охота, рыболовство и рыбоводство	6	35,3	435
добыча полезных ископаемых	3	23,1	1016
обрабатывающие производства	107	16,1	30040
обеспечение электрической энергией, газом и паром; кондиционирование воздуха	8	20,5	2159
водоснабжение; водоотведение, организация сбора и утилизации отходов, деятельность по ликвидации загрязнений	6	31,6	759
строительство	63	20,7	51237
торговля оптовая и розничная; ремонт автотранспортных средств и мотоциклов	106	12,4	58531
транспортировка и хранение	69	27,8	7965
деятельность гостиниц и предприятий общественного питания	30	34,9	2444
деятельность в области информации и связи	44	18,8	8616
деятельность финансовая и страховая	18	34,6	168
деятельность по операциям с недвижимым имуществом	49	19,1	53449
деятельность профессиональная, научная и техническая	95	26,2	10896
деятельность административная и сопутствующие дополнительные услуги	30	20,5	1112
государственное управление и обеспечение военной безопасности; социальное обеспе- чение	–	–	–
образование	23	21,1	94
деятельность в области здравоохранения и социальных услуг	20	28,2	1333
деятельность в области культуры, спорта, организации досуга и развлечений	8	21,1	1434
предоставление прочих видов услуг	7	13,7	74

В январе–декабре 2021 года число убыточных организаций по сравнению с тем же периодом 2020 года увеличилось на 16 единиц или на 2,4%, сумма убытка сократилась на 80,6%.

**Состояние платежей и расчетов в организациях**

На 1 января 2022 года суммарная задолженность организаций по обязательствам (кредиторская, задолженность по кредитам банков и займам) составила 20731 млрд. рублей, из нее просроченная – 360 млрд. рублей или 1,7% от общей суммы задолженности (на 1 декабря 2021 года – 1,9%).

*Размер и структура суммарной просроченной задолженности по обязательствам на 1 января 2022 года*

	Млрд. рублей	В % к	
		1 декабря 2021	итогу
Всего	360,2	94,7	100
в том числе:			
кредиторская задолженность	350,3	94,5	97,2
задолженность по кредитам банков и займам	9,9	104,0	2,8

Кредиторская задолженность на 1 января 2022 года составила 10564 млрд. рублей, из нее просроченная – 350,3 млрд. рублей или 3,3%.

Задолженность по полученным кредитам банков и займам организаций на 1 января 2022 года составила 10167 млрд. рублей, в том числе просроченная – 10 млрд. рублей или 0,1%.

*Структура просроченной кредиторской задолженности*

на конец месяца, млн. рублей

	Всего	В том числе:			Количество организаций, имеющих просроченную кредиторскую задолженность	
		поставщикам и подрядчикам	в бюджеты всех уровней	по платежам в государственные внебюджетные фонды	единиц	в % к общему количеству организаций
январь	146958	106022	428	197	165	5,1
февраль	151978	110185	198	284	163	4,9
март	295362	255762	309	297	174	5,2
апрель	298576	255690	471	446	172	5,1
май	298461	261975	443	404	175	5,1
июнь	292794	258644	465	466	177	5,1
июль	306962	269855	377	175	175	5,1
август	328473	288934	366	162	172	5,0
сентябрь	341430	285601	314	159	174	5,0
октябрь	351043	303598	329	175	175	5,0
ноябрь	370867	317769	351	174	174	4,9
декабрь	350306	305497	562	180	179	5,0



## САНКТ-ПЕТЕРБУРГ

Просроченная кредиторская задолженность организаций  
по видам экономической деятельности на 1 января 2022 года

млн. рублей

	Количество организаций, имеющих просроченную кредиторскую задолженность, ед.	Просроченная кредиторская задолженность	В том числе:		
			поставщикам и подрядчикам	бюджеты всех уровней	по платежам в государственные внебюджетные фонды
Сельское, лесное хозяйство, охота, рыболовство и рыбоводство	1	... <sup>1)</sup>	... <sup>1)</sup>	–	–
Добыча полезных ископаемых	1	... <sup>1)</sup>	... <sup>1)</sup>	–	–
Обрабатывающие производства	46	57329	29225	57	66
Обеспечение электрической энергией, газом и паром; кондиционирование воздуха	5	6227	3595	–	–
Водоснабжение; водоотведение, организация сбора и утилизации отходов, деятельность по ликвидации загрязнений	1	... <sup>1)</sup>	... <sup>1)</sup>	–	–
Строительство	19	7648	5298	455	74
Торговля оптовая и розничная; ремонт автотранспортных средств и мотоциклов	33	97718	88599	6	3
Транспортировка и хранение	16	851	785	... <sup>1)</sup>	... <sup>1)</sup>
Деятельность гостиниц и предприятий общественного питания	2	... <sup>1)</sup>	... <sup>1)</sup>	... <sup>1)</sup>	... <sup>1)</sup>
Деятельность в области информации и связи	4	10487	8831	–	–
Деятельность финансовая и страховая	–	–	–	–	–
Деятельность по операциям с недвижимым имуществом	16	162836	162832	... <sup>1)</sup>	... <sup>1)</sup>
Деятельность профессиональная, научная и техническая	26	4295	3475	... <sup>1)</sup>	... <sup>1)</sup>
Деятельность административная и сопутствующие дополнительные услуги	2	... <sup>1)</sup>	... <sup>1)</sup>	–	–
Государственное управление и обеспечение военной безопасности; социальное обеспечение	–	–	–	–	–
Образование	2	... <sup>1)</sup>	... <sup>1)</sup>	... <sup>1)</sup>	–
Деятельность в области здравоохранения и социальных услуг	4	812	812	–	–
Деятельность в области культуры, спорта, организации досуга и развлечений	1	... <sup>1)</sup>	... <sup>1)</sup>	–	–
Предоставление прочих видов услуг	–	–	–	–	–

<sup>1)</sup> Данные не публикуются в целях обеспечения конфиденциальности первичных статистических данных, полученных от организаций, в соответствии с Федеральным Законом от 29.11.2007 №282-ФЗ.

Дебиторская задолженность на 1 января 2022 года составила 12156 млрд. рублей, из нее просроченная – 375 млрд. рублей или 3,1%.

*Структура просроченной дебиторской задолженности*

	на конец месяца, млн. рублей				
	Всего	В том числе:		Количество организаций, имеющих просроченную дебиторскую задолженность	
		покупателей	из нее государственных заказчиков по оплате за поставленную продукцию	единиц	в % к общему количеству организаций
январь	312834	245454	2650	764	23,6
февраль	324274	258137	3111	793	23,9
март	304389	240307	4804	830	24,7
апрель	323473	256137	4467	835	24,7
май	343520	279272	5900	841	24,7
июнь	328672	261883	4580	872	25,3
июль	336396	265364	5780	844	24,4
август	448375	316981	5116	840	24,2
сентябрь	421070	301830	4644	862	24,6
октябрь	419140	313844	4826	850	24,2
ноябрь	421032	323309	5868	845	24,0
декабрь	375409	265797	4831	855	24,0

*Просроченная дебиторская задолженность организаций  
по видам экономической деятельности на 1 января 2022 года*

млн. рублей

	Количество организаций, имеющих просроченную дебиторскую задолженность, ед.	Просроченная дебиторская задолженность	В том числе:	
			покупателей	из нее государственных заказчиков за поставленную продукцию
Сельское, лесное хозяйство, охота, рыболовство и рыбоводство	8	115	115	–
Добыча полезных ископаемых	3	6059	6042	–
Обрабатывающие производства	170	73791	38477	276
Обеспечение электрической энергией, газом и паром; кондиционирование воздуха	15	14874	10103	–
Водоснабжение; водоотведение, организация сбора и утилизации отходов, деятельность по ликвидации загрязнений	3	4904	4880	... <sup>1)</sup>
Строительство	79	17099	12545	... <sup>1)</sup>
Торговля оптовая и розничная; ремонт автотранспортных средств и мотоциклов	203	208640	153433	... <sup>1)</sup>
Транспортировка и хранение	60	5020	4820	–
Деятельность гостиниц и предприятий общественного питания	11	463	442	–
Деятельность в области информации и связи	44	13899	7225	... <sup>1)</sup>
Деятельность финансовая и страховая	9	274	274	–
Деятельность по операциям с недвижимым имуществом	81	12417	10808	–
Деятельность профессиональная, научная и техническая	94	11131	10697	2992
Деятельность административная и сопутствующие дополнительные услуги	34	4541	4525	–
Государственное управление и обеспечение военной безопасности; социальное обеспечение	1	... <sup>1)</sup>	... <sup>1)</sup>	–
Образование	13	21	17	–
Деятельность в области здравоохранения и социальных услуг	10	1314	1312	–
Деятельность в области культуры, спорта, организации досуга и развлечений	9	70	70	–
Предоставление прочих видов услуг	8	772	7	–

<sup>1)</sup> Данные не публикуются в целях обеспечения конфиденциальности первичных статистических данных, полученных от организаций, в соответствии с Федеральным Законом от 29.11.2007 №282-ФЗ.

## САНКТ-ПЕТЕРБУРГ

В январе–декабре 2021 года в обращении участвовали векселя, обеспечивающие задолженность покупателей, на сумму 1,4 млрд. рублей, задолженность поставщикам – на 17,7 млрд. рублей.

В вексельной форме находилось 0,4% всей задолженности поставщикам и 0,03% – задолженности покупателям.

### Превышение кредиторской задолженности над дебиторской задолженностью на 1 января 2022 года

млрд. рублей

	Задолженность		Превышение кредиторской задолженности над дебиторской	
	деби-торская	креди-торская	всего <sup>1)</sup>	в % к дебиторской задолженности
Всего	12156	10564	-1592	х
в том числе по видам экономической деятельности:				
сельское, лесное хозяйство, охота, рыболовство и рыбоводство	7	7	1	10,1
добыча полезных ископаемых	981	987	6	0,6
обрабатывающие производства	2339	3182	844	36,1
обеспечение электрической энергией, газом и паром; кондиционирование воздуха	109	133	24	22,1
водоснабжение; водоотведение, организация сбора и утилизации отходов, деятельность по ликвидации загрязнений	15	23	7	46,9
строительство	1145	1247	102	8,9
торговля оптовая и розничная; ремонт автотранспортных средств и мотоциклов	5804	3147	-2657	х
транспортировка и хранение	209	323	115	55,0
деятельность гостиниц и предприятий общественного питания	28	34	5	19,4
деятельность в области информации и связи	154	171	17	11,4
деятельность финансовая и страховая	191	72	-119	х
деятельность по операциям с недвижимым имуществом	429	404	-25	х
деятельность профессиональная, научная и техническая	678	764	86	12,7
деятельность административная и сопутствующие дополнительные услуги	45	34	-11	х
государственное управление и обеспечение военной безопасности; социальное обеспечение	0,5	0,4	-0,1	х
образование	2	3	1	88,4
деятельность в области здравоохранения и социальных услуг	10	9	-0,2	х
деятельность в области культуры, спорта, организации досуга и развлечений	3	11	8	2,5 р.
предоставление прочих видов услуг	7	12	4	57,5

<sup>1)</sup> Знак "-" означает превышение дебиторской задолженности над кредиторской.

<sup>2)</sup> Данные не публикуются в целях обеспечения конфиденциальности первичных статистических данных, полученных от организаций, в соответствии с Федеральным Законом от 29.11.2007 №282-ФЗ.

**ВНЕШНЕЭКОНОМИЧЕСКИЕ СВЯЗИ**

**Экспорт и импорт товаров**

Внешнеторговый оборот по данным Северо-Западного таможенного Управления с учетом взаимной торговли с государствами-членами Евразийского экономического союза (ЕАЭС) за январь–декабрь 2021 года составил 56,5 млрд. долларов США, в том числе экспорт – 29,9 млрд. долларов, импорт – 26,6 млрд. долларов. По сравнению с январем–декабрем 2020 года экспорт увеличился на 42,3%, импорт – на 23,3%.

*Структура внешнеторгового оборота*

	Внешнеторговый оборот		В том числе:			
			экспорт		импорт	
	млн. долл. США	в % к январю-декабрю 2020	млн. долл. США	в % к январю-декабрю 2020	млн. долл. США	в % к январю-декабрю 2020
Всего	56535,8	132,7	29906,5	142,3	26629,3	123,3
в том числе:						
государства-участники СНГ	5297,6	125,9	3698,1	129,6	1599,5	118,2
страны вне СНГ	51238,2	133,4	26208,4	144,3	25029,8	123,7

Доля экспорта во внешнеторговом обороте составила 52,9%, импорта – 47,1%.

Сальдо торгового баланса сложилось положительное в размере 3,3 млрд. долларов (в январе–декабре 2020 года – отрицательное в размере 0,6 млрд. долларов).

**Внешнеторговый оборот  
по странам–партнерам в январе–декабре 2021 года**

В январе–декабре 2021 года по сравнению с январем–декабрем 2020 года отмечалось увеличение внешнеторгового оборота по всем странам с наибольшей долей в общем объеме оборота, кроме США.

млн. долларов США

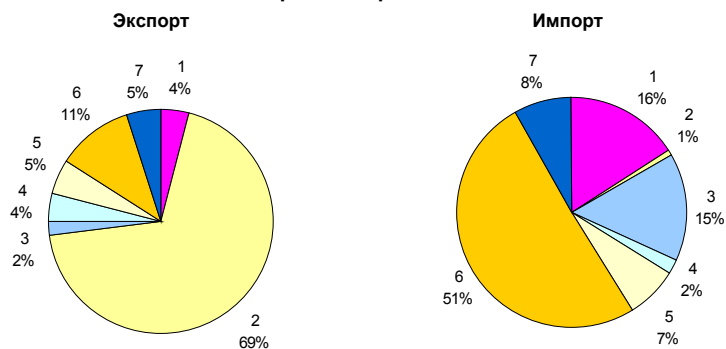
	Внешнеторговый оборот			В том числе:			
	всего	в % к итогу	январю- декабрю 2020	экспорт	в % к январю- декабрю 2020	импорт	в % к январю- декабрю 2020
Всего	56535,8	100	132,7	29906,5	142,3	26629,3	123,3
в том числе:							
государства - участники СНГ	5297,6	9,4	125,9	3698,1	129,6	1599,5	118,2
из них:							
Беларусь	2579,1	4,6	131,9	1554,6	137,5	1024,5	124,1
Казахстан	1561,9	2,8	124,2	1313,0	127,7	248,9	108,6
страны вне СНГ	51238,2	90,6	133,4	26208,4	144,3	25029,8	123,7
из них:							
Китай	8929,3	15,8	140,4	2592,9	1,7 р.	6336,4	130,0
Нидерланды	7757,3	13,7	2,0 р.	7429,8	2,1 р.	327,5	108,6
Германия	4169,1	7,4	108,3	2088,8	105,1	2080,3	111,6
США	3460,6	6,1	99,0	2139,3	97,7	1321,3	101,1
Соединенное Королевство Великобритания	2968,5	5,3	123,6	2594,6	124,8	373,9	115,9
Республика Корея	2351,2	4,2	1,5 р.	435,9	2,3 р.	1915,3	141,2
Япония	1742,1	3,1	148,3	326,8	3,0 р.	1415,3	133,0
Индия	1438,9	2,5	1,7 р.	899,7	1,9 р.	539,2	1,5 р.
Италия	1291,7	2,3	142,4	372,9	2,3 р.	918,8	123,5
Финляндия	1247,8	2,2	125,2	441,7	140,4	806,1	118,2

*Товарная структура экспорта и импорта в январе–декабре 2021 года*

	Экспорт		Импорт	
	млн. долларов США	в % к январю-декабрю 2020	млн. долларов США	в % к январю-декабрю 2020
Всего	29906,5	142,3	26629,3	123,3
в том числе:				
продовольственные товары и сельскохозяйственное сырье (кроме текстильного)	1109,1	100,7	4157,8	107,2
минеральные продукты	20652,2	1,6 р.	353,6	118,2
продукция химической промышленности, каучук	627,6	128,1	3963,1	131,0
кожевенное сырье, пушнина и изделия из них	30,9	141,0	88,7	1,8 р.
древесина и целлюлозно-бумажные изделия	1221,8	138,9	606,0	116,5
текстиль, текстильные изделия, обувь	104,5	103,7	1059,2	107,3
металлы и изделия из них	1449,9	134,8	1758,8	116,6
машины, оборудование, транспортные средства	3253,4	105,6	13559,0	129,0
другие товары	1457,1	95,9	1083,1	133,9

В экспорте организаций Санкт-Петербурга по товарной группе "минеральные продукты" на долю топливно-энергетических товаров приходилось 99,3%.

**Товарная структура экспорта и импорта в январе–декабре 2021 года**



- 1 – продовольственные товары и сельскохозяйственное сырье (кроме текстильного)
- 2 – минеральные продукты
- 3 – продукция химической промышленности, каучук
- 4 – древесина и целлюлозно-бумажные изделия
- 5 – металлы и изделия из них
- 6 – машины, оборудование и транспортные средства
- 7 – другие товары

**ДЕМОГРАФИЧЕСКАЯ СИТУАЦИЯ<sup>1)</sup>**

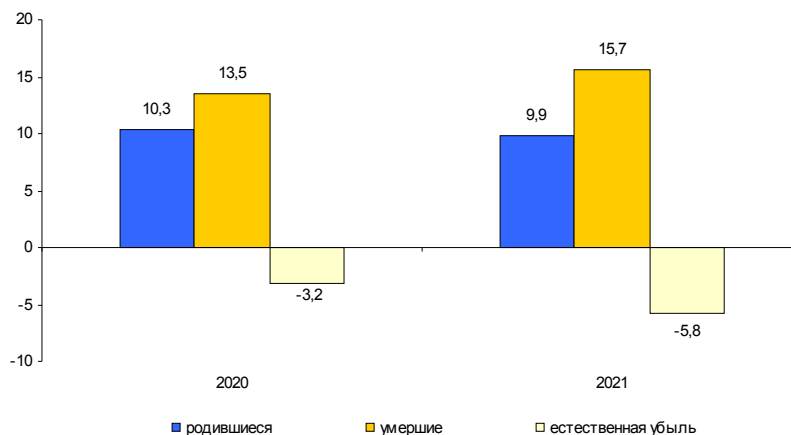
По предварительной оценке численность постоянного населения Санкт-Петербурга на 1 января 2022 года составила 5378,0 тыс. человек и с начала 2021 года уменьшилась на 6,3 тыс. человек или на 0,1%.

Сокращение численности населения происходило из-за естественной убыли, которая в январе–декабре 2021 года увеличилась по сравнению с соответствующим периодом 2020 года на 13486 человек. Миграционный прирост на 79% компенсировал естественную убыль населения.

*Характеристика демографической ситуации в 2021 году*

	Человек			На 1000 человек населения		
	2020	2021	прирост, снижение (-)	2020	2021	2021 в % к 2020
Родившиеся	55439	53399	-2040	10,3	9,9	96,1
Умершие	72750	84196	11446	13,5	15,7	116,3
в том числе дети в возрасте до 1 года <sup>2)</sup>	187	201	14	3,3	3,7	112,1
Естественная убыль (-)	-17311	-30797		-3,2	-5,8	1,8 р.
Зарегистрировано:						
браков	40964	49895	8931	7,6	9,3	122,4
разводов	22739	25600	2861	4,2	4,8	114,3

**Коэффициенты естественного движения населения (на 1000 человек населения) в январе–декабре**



<sup>1)</sup> Информация о естественном движении населения формируется на основе данных системы «Единый государственный реестр записей актов гражданского состояния» (ЕГР ЗАГС), оператором которой определена Федеральная налоговая служба России.  
<sup>2)</sup> Относительные показатели в расчете на 1000 родившихся живыми.



## САНКТ-ПЕТЕРБУРГ

### Общие итоги миграции населения

	человек					
	2020			2021		
	число при- бывших	число вы- бывших	мигра- ционный прирост, снижение (-)	число при- бывших	число вы- бывших	мигра- ционный прирост
Миграция	185085	179825	5260	198284	173827	24457
из нее:						
в пределах России	164243	163217	1026	173977	165513	8464
в том числе:						
внутрирегиональная	50400	50400	–	58501	58501	–
межрегиональная	113843	112817	1026	115476	107012	8464
международная миграция	20842	16608	4234	24307	8314	15993
в том числе:						
со странами СНГ	18911	13715	5196	22127	7141	14986
с другими зарубежными странами	1931	2893	-962	2180	1173	1007

### Миграционные потоки со странами СНГ

	человек					
	2020			2021		
	число при- бывших	число вы- бывших	мигра- ционный прирост, снижение (-)	число при- бывших	число вы- бывших	мигра- ционный прирост
Миграция со странами СНГ	18911	13715	5196	22127	7141	14986
в том числе по странам:						
Азербайджан	1140	643	497	1654	375	1279
Армения	723	919	-196	990	281	709
Беларусь	1482	1575	-93	2737	493	2244
Казахстан	1756	1754	2	2104	672	1432
Кыргызстан	1130	2715	-1585	2409	295	2114
Молдова	1962	1280	682	2419	958	1461
Таджикистан	1659	783	876	2406	604	1802
Туркменистан	236	393	-157	210	139	71
Узбекистан	1073	852	221	1505	420	1085
Украина	7750	2801	4949	5693	2904	2789

**УРОВЕНЬ ЖИЗНИ НАСЕЛЕНИЯ**

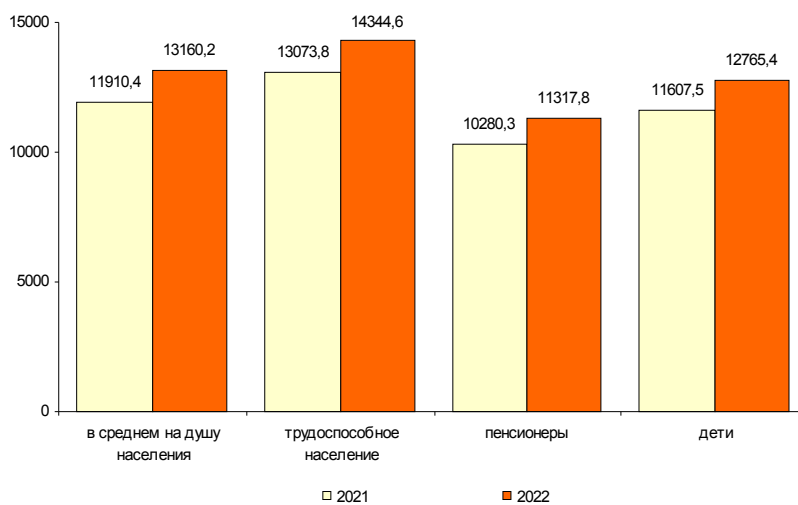
*Величина прожиточного минимума<sup>1)</sup>*

Сведения о величине прожиточного минимума приведены в редакции постановлений Правительства Санкт-Петербурга от 24.03.2021 №143 «Об установлении величины прожиточного минимума на душу населения и по основным социально-демографическим группам населения в Санкт-Петербурге на 2021 год», от 29.12.2021 №1141 «О внесении изменения в постановление Правительства Санкт-Петербурга от 14.09.2021 №665».

рублей в месяц

	Все население	В том числе:		
		трудоспособное население	пенсионеры	дети
с 1 января 2021 г.				
по 31 декабря 2021 г.	11910,4	13073,8	10280,3	11607,5
с 1 января 2022 г.				
по 31 декабря 2022 г.	13160,2	14344,6	11317,8	12765,4

**Динамика величины прожиточного минимума (рублей в месяц)**



<sup>1)</sup> В соответствии с Федеральным законом от 29 декабря 2020 года №473-ФЗ «О внесении изменений в отдельные законодательные акты Российской Федерации».

**ЗДРАВООХРАНЕНИЕ**

*Заболеваемость населения отдельными инфекционными заболеваниями<sup>1)</sup>*

	случаев				
	Декабрь 2021	В % к		Январь- декабрь 2021	В % к январю- декабрю 2020
		декабрю 2020	ноябрю 2021		
<i>Острые респираторно-вирусные инфекции</i>					
Острые инфекции верхних дыхательных путей, тыс.	306,8	122,6	126,5	2193,6	117,2
Грипп	354	39,3 р.	6,1 р.	445	16,5
Пневмония (внебольничная)	1547	9,8	73,6	40123	40,6
<i>Социально значимые болезни</i>					
Сифилис	171	1,8 р.	1,8 р.	1195	1,6 р.
Гонококковая инфекция	47	72,3	83,9	762	105,7
Туберкулез (первые выявленный)	144	83,7	2,1 р.	1142	89,1
Болезнь, вызванная вирусом иммунодефицита человека и бессимптомный инфекционный статус, вызванный вирусом иммунодефицита человека (ВИЧ)	161	108,8	68,2	2564	117,5
Педикулез	483	12,7 р.	1,9 р.	2621	116,9
<i>Кишечные инфекции</i>					
Острые кишечные инфекции	2877	118,0	87,4	41272	130,0
из них:					
бактериальная дизентерия (шигеллез)	12	100,0	80,0	130	78,8
Сальмонеллезные инфекции	97	89,0	80,8	1917	120,3
<i>Гепатиты</i>					
Острые гепатиты	24	2,0 р.	1,5 р.	216	80,6
из них:					
гепатит А	14	х	127,3	74	60,2
гепатит В	1	33,3	х	33	110,0
гепатит С	8	114,3	2,7 р.	94	106,8
<i>Некоторые инфекции, управляемые средствами специфической профилактики</i>					
Коклюш	2	50,0	33,3	70	13,3
Паротит эпидемический	–	–	–	9	112,5

В январе–декабре 2021 года не зарегистрировано ни одного случая заболевания краснухой и корью (в соответствующем периоде 2020 года – 1 и 49 случаев, соответственно).

<sup>1)</sup> По данным Территориальных управлений Федеральной службы по надзору в сфере защиты прав потребителей и благополучия человека.

**ПРЕСТУПНОСТЬ<sup>1)</sup>**

Распределение числа зарегистрированных преступлений по видам

	Январь 2022	В % к январю 2021	Справочно: январь 2021 в % к январю 2020
Зарегистрировано преступлений	4816	117,8	110,9
из них:			
убийство и покушение на убийство	22	1,7 р.	118,2
умышленное причинение тяжкого вреда здоровью	24	88,9	64,3
изнасилование и покушение на изнасилование	4	100,0	133,3
разбой	12	85,7	53,8
грабеж	78	95,1	68,9
кража	1544	116,3	110,4
мошенничество	1142	111,2	3,8 р.
хулиганство	12	100,0	100,0
преступления, связанные с незаконным оборотом наркотиков	514	111,3	113,8

В январе 2022 года зарегистрировано 4816 преступлений, что на 17,8% больше, чем в январе 2021 года. Из общего числа зарегистрированных преступлений 1758 отнесено к тяжким и особо тяжким преступлениям, что на 13,5% больше, чем в январе 2021 года. Их доля в общем числе зарегистрированных преступлений составила 36,5%.

Доля преступлений, связанных с незаконным оборотом наркотиков, составила 10,7%.

В январе 2022 года зарегистрировано 618 преступлений экономической направленности, что в 1,8 раза больше, чем в январе 2021 года.

**Характеристика лиц, совершивших преступления**

	Январь 2022	В % к январю 2021	Справочно: январь 2021 в % к январю 2020
Выявлено лиц, совершивших преступления	1512	96,1	114,5
из них:			
несовершеннолетних	24	96,0	147,1
женщин	213	85,5	110,7
учащихся, студентов	42	97,7	138,7
без постоянного источника дохода	1021	97,6	118,7
из них безработных	—	х	100,0

<sup>1)</sup> По данным ГУ МВД России по г. Санкт-Петербургу и Ленинградской области.



**Производство важнейших видов товаров в январе 2022 года**

	Единица измерения	Произведено	В % к январю 2021 года
<i>Производство пищевых продуктов</i>			
Колбасные изделия	тыс. т	2,7	107,7
Полуфабрикаты мясные, мясосодержащие	—"	1,7	77,3
Рыба переработанная и консервированная	—"	4,6	99,9
Молоко жидкое обработанное	—"	13,2	101,5
Сыр и творог	—"	1,1	114,1
Продукты кисломолочные (кроме творога и продуктов из творога)	—"	6,5	118,2
Мука	—"	24,5	87,4
Хлеб и хлебобулочные изделия	—"	27,4	106,2
Кондитерские изделия	—"	9,7	111,1
<i>Производство напитков</i>			
Пиво	млн. дкл	2,6	94,8
Напитки безалкогольные прочие	—"	3,0	102,2
<i>Производство одежды</i>			
Спецодежда	тыс. шт.	32,0	2,4 р.
Изделия трикотажные или вязанные	—"	113,4	127,5
<i>Производство кожи и изделий из кожи</i>			
Обувь	тыс. пар	118,4	97,6
<i>Обработка древесины и производство изделий из дерева и пробки, кроме мебели, производство изделий из соломки и материалов для плетения</i>			
Фанера	тыс. м <sup>3</sup>	12,7	129,9
<i>Производство химических веществ и химических продуктов</i>			
Материалы лакокрасочные	тыс. т	10,5	73,1
Средства моющие	—"	11,7	127,9
<i>Производство лекарственных средств и материалов, применяемых в медицинских целях</i>			
Препараты лекарственные	млрд. руб.	3,5	124,6

	<i>Единица измерения</i>	<i>Произведено</i>	<i>В % к январю 2021 года</i>
<i>Производство резиновых и пластмассовых изделий</i>			
Бутыли, бутылки, флаконы и аналогичные изделия из пластмасс	млн. шт.	11,8	117,1
Изделия упаковочные пластмассовые прочие	—"	267,8	105,5
Блоки оконные пластмассовые	тыс. м <sup>2</sup>	28,5	1,5 р.
<i>Производство прочей неметаллической минеральной продукции</i>			
Стеклопакеты	тыс. м <sup>2</sup>	267,2	3,0 р.
Блоки и прочие изделия сборные строительные для зданий и сооружений из цемента, бетона или искусственного камня	тыс. м <sup>3</sup>	47,5	1,6 р.
Бетон, готовый для заливки (товарный бетон)	—"	201,5	1,5 р.
<i>Производство металлургическое</i>			
Прокат готовый	тыс. т	37,4	64,4
Сталь нелегированная	—"	4,6	119,5
Сталь легированная	—"	7,6	84,6
<i>Производство готовых металлических изделий</i>			
Конструкции и детали конструкций из черных металлов	тыс. т	12,5	1,9 р.
Инструменты рабочие сменные для станков и для ручного инструмента	тыс. шт.	36,0	1,6 р.
<i>Производство компьютеров, электронных и оптических изделий</i>			
Компьютеры и периферийное оборудование	млн. руб.	399,2	94,4
Счетчики производства или потребления электроэнергии	тыс. шт.	23,0	72,1
<i>Производство машин и оборудования</i>			
Арматура для трубопроводов, сосудов, котлов, цистерн, баков и аналогичных емкостей	тыс. шт.	21,4	85,8
<i>Производство автотранспортных средств, прицепов и полуприцепов</i>			
Автомобили легковые	тыс. шт.	30,0	120,4
Комплекующие и принадлежности для автотранспортных средств прочие	млрд. руб.	6,7	113,5
<i>Производство прочих готовых изделий</i>			
Инструменты и оборудование медицинские	млн. руб.	405,4	146,5
<i>Обеспечение электрической энергией, газом и паром; кондиционирование воздуха</i>			
Электроэнергия	млрд. кВт-ч	2,8	100,9
Пар и горячая вода	млн. Гкал	7,8	104,8

**САНКТ-ПЕТЕРБУРГ****Ввод в действие жилых домов  
по районам Санкт-Петербурга в январе 2022 года**

	Введено		В % к январю 2021		Справочно: январь 2021 в % к январю 2020	
	общей площади, тыс. м <sup>2</sup>	квартир	общая площадь	квартир	общая площадь	квартир
Всего	497,9	11332	110,2	123,7	2,1 р.	2,1 р.
Адмиралтейский	58,8	854	х	х	х	х
Василеостровский	–	–	х	х	–	–
Выборгский	25,4	235	х	х	–	–
Калининский	–	–	х	х	–	–
Кировский	–	–	х	х	–	–
Колпинский	–	–	х	х	х	х
Красногвардейский	29,1	713	51,3	46,6	х	х
Красносельский	9,3	153	13,3	12,3	х	х
Кронштадтский	–	–	х	х	х	х
Курортный	–	–	х	х	–	–
Московский	54,0	1353	52,0	79,0	2,1 р.	1,6 р.
Невский	113,5	3000	3,5 р.	5,8 р.	х	х
Петроградский	20,9	233	х	х	х	х
Петродворцовый	15,3	423	х	х	–	–
Приморский	125,0	3242	115,3	117,4	3,0 р.	3,2 р.
Пушкинский	28,8	870	93,6	1,5 р.	х	х
Фрунзенский	–	–	–	–	х	х
Центральный	17,8	256	х	х	х	х



**Цены на основные продукты питания  
и соотношение этих цен с ценой на говядину**

	Средняя цена, в рублях за килограмм		Соотношение цены продукта с ценой на говядину	
	декабрь 2021	январь 2022	декабрь 2021	январь 2022
Говядина	456,75	464,82	100	100
Куры	184,62	184,23	40	40
Свинина	299,53	302,35	66	65
Баранина	602,06	607,54	132	131
Рыба мороженая	195,84	199,71	43	43
Масло сливочное	909,20	929,37	199	200
Маргарин	244,71	248,53	54	53
Молоко пастеризованное, л	75,90	76,64	17	16
Сметана	241,65	241,90	53	52
Сыр твердый	624,63	635,03	137	137
Яйца, 10 шт.	93,33	93,36	20	20
Сахар-песок	57,18	58,84	13	13
Хлеб ржано-пшеничный	84,87	83,64	19	18
Мука пшеничная	55,53	58,65	12	13
Рис	112,09	113,87	25	24
Пшено	71,01	69,64	16	15
Вермишель	135,18	137,36	30	30
Картофель	50,13	50,91	11	11
Капуста	57,13	61,60	13	13
Морковь	45,00	51,12	10	11
Лук репчатый	32,93	34,71	7	7
Яблоки	117,59	114,35	26	25

В Санкт-Петербурге в январе 2022 года по сравнению с декабрем 2021 года относительно цены на говядину подорожали: масло сливочное, мука пшеничная, морковь; подешевели: свинина, баранина, маргарин, молоко пастеризованное, сметана, хлеб ржано-пшеничный, рис, пшено, яблоки; по курам, рыбе мороженой, сырам твердым, яйцам, сахару-песку, вермишели, картофелю, капусте, луку репчатому соотношение цен осталось на прежнем уровне.

В январе 2022 года средняя цена на масло подсолнечное составила 132,83 руб. за литр, творог – 432,95 руб. за кг, хлеб пшеничный различных сортов – 102,35 руб. за кг.

**Динамика цен на основные виды  
плодоовощной продукции в 2022 году**

	в % к предыдущему месяцу					
	<i>Картофель</i>	<i>Капуста белокочанная</i>	<i>Лук репчатый</i>	<i>Свёкла столовая</i>	<i>Морковь</i>	<i>Помидоры</i>
Январь 2022 в % к декабрю 2021	101,5	104,1	101,2	109,1	112,2	108,2
Справочно: январь 2021 в % к декабрю 2020	104,9	101,3	103,7	96,2	108,9	111,1

**Изменение заработной платы  
и сводного индекса потребительских цен**

	в % к предыдущему месяцу		
	<i>Средняя номинальная заработная плата</i>	<i>Индекс потребительских цен</i>	<i>Реальная заработная плата</i>
2021 декабрь	140,0	101,3	138,2
2022 январь	...	101,0	...

**МЕТОДОЛОГИЧЕСКИЙ  
КОММЕНТАРИЙ**

## МЕТОДОЛОГИЧЕСКИЙ КОММЕНТАРИЙ

**Индекс выпуска товаров и услуг по базовым видам экономической деятельности** – относительный показатель, характеризующий изменение физического объема совокупного выпуска базовых видов экономической деятельности за сравниваемые периоды (к соответствующему периоду предыдущего года и к предыдущему году).

**Базовые виды экономической деятельности** – совокупность видов экономической деятельности, входящих в реальный сектор экономики, отражающий производство товаров, их транспортировку и реализацию на рынке.

В состав базовых видов экономической деятельности входит растениеводство, животноводство, охота и предоставление услуг в этих областях; добыча полезных ископаемых; обрабатывающие производства; обеспечение электрической энергией, газом и паром, кондиционирование воздуха; водоснабжение, водоотведение, организация сбора и утилизации отходов, деятельность по ликвидации загрязнений; строительство; торговля оптовая, кроме торговли автотранспортными средствами и мотоциклами; торговля розничная, кроме торговли автотранспортными средствами и мотоциклами; деятельность пассажирского и грузового транспорта.

**Выпуск товаров и услуг по базовым видам экономической деятельности** представляет собой стоимость товаров и услуг, произведенных единицами-резидентами национальной экономики в отчетном периоде.

**Оборот организаций** – стоимость отгруженных товаров собственного производства, выполненных собственными силами работ и услуг, а также выручка от продажи приобретенных на стороне товаров (без налога на добавленную стоимость, акцизов и других аналогичных обязательных платежей).

**Индекс производства** – относительный показатель, характеризует изменение масштабов производства в сравниваемых периодах. Различают индивидуальные и сводные индексы производства. Индивидуальные индексы отражают изменение выпуска одного продукта и исчисляются как отношение объемов производства данного вида продукта в натурально-вещественном выражении в сравниваемых периодах. Сводный индекс производства характеризует совокупные изменения всех видов продукции и отражает изменение создаваемой в процессе производства стоимости в результате изменения только физического объема производимой продукции. Для исчисления сводного индекса производства индивидуальные индексы по конкретным видам продукции поэтапно агрегируются в индексы по видам деятельности, подгруппам, группам, подклассам, классам и разделам. **Индекс промышленного производства** – агрегированный индекс производства по видам деятельности "добыча полезных ископаемых", "обрабатывающие производства", "обеспечение электрической энергией, газом и паром; кондиционирование воздуха", "водоснабжение; водоотведение, организация сбора и утилизации отходов, деятельность по ликвидации загрязнений".

**Объем отгруженных товаров собственного производства** представляет собой стоимость тех товаров, которые произведены данным юридическим лицом и фактически в отчетном периоде отгружены или отпущены в порядке продажи, а также прямого обмена на сторону (другим юридическим и физическим лицам), независимо от того, поступили деньги на счет продавца или нет.

Данные по «чистым» видам деятельности представляются по совокупности соответствующих фактических видов деятельности, осуществляемых организациями, независимо от их основного вида деятельности.

**Объем работ, выполненных собственными силами по виду деятельности "строительство"** – стоимость работ, выполненных организациями собственными силами по виду деятельности "Строительство" на основании договоров и (или) контрактов, заключаемых с заказчиками. В стоимость этих работ включаются строительные-монтажные работы, а также прочие подрядные работы, выполненные по генеральным, прямым и субподрядным договорам за счет всех источников финансирования по строительству новых объектов, капитальному и текущему ремонту, реконструкции, модернизации жилых и нежилых зданий и инженерных сооружений.

**Число построенных квартир** – количество квартир в законченных строительстве жилых домах квартирного, гостиничного типа и общежитиях.

**Ввод в действие жилых домов.** Начиная с августа 2019 г. в соответствии с установленными нормами Федерального закона от 29 июля 2017 г № 217-ФЗ «О ведении гражданами садоводства и огородничества для собственных нужд и о внесении изменений в отдельные законодательные акты Российской Федерации» данные приводятся с учетом жилых домов, построенных населением на земельных участках, предназначенных для ведения садоводства.

**Общая площадь жилых помещений во введенных в эксплуатацию жилых зданиях (домах)** определяется как сумма площадей всех частей жилых помещений, включая площадь помещений вспомогательного использования, предназначенных для удовлетворения гражданами бытовых и иных нужд, связанных с их проживанием в жилом помещении, а также площадей лоджий, балконов, веранд, террас, подсчитываемых с соответствующими понижающими коэффициентами.

К помещениям вспомогательного использования относятся кухни, передние, холлы, внутриквартирные коридоры, ванные или душевые, туалеты, кладовые или хозяйственные встроенные шкафы. В домах-интернатах для престарелых и инвалидов, ветеранов, специальных домах для одиноких престарелых, детских домах к подсобным помещениям относятся столовые, буфеты, клубы, читальни, спортивные залы, приемные пункты бытового обслуживания и медицинского обслуживания.

**Грузооборот транспорта** – объем работы транспорта всех видов экономической деятельности по перевозкам грузов, на автомобильном транспорте – включая предпринимателей (физических лиц). Единицей измерения является тонно-километр, т.е. перемещение 1 тонны груза на 1 километр. Исчисляется суммированием произведений массы перевезенных грузов каждой перевозки в тоннах на расстояние перевозки в километрах.

**Пассажирооборот транспорта общего пользования** – объем работы транспорта по перевозкам пассажиров, включая оценку перевозок пассажиров, пользующихся правом бесплатного проезда. Единицей измерения является пассажиро-километр, т.е. перемещение пассажира на 1 километр. Исчисляется суммированием произведений количества пассажиров каждой перевозки на расстояние перевозки в километрах.

**Объем услуг в сфере телекоммуникаций** – стоимость услуг передачи звуковой информации, изображений и других информационных потоков через системы кабельной, радиотрансляционной, релейной или спутниковой связи, включая телефонную, телеграфную связь и телекс; услуги по аренде линий связи, сетей передачи звука, изображения и данных.

**Объем производства продукции сельского хозяйства** формируется как сумма продукции растениеводства и продукции животноводства, произведенной всеми сельхозпроизводителями (сельскохозяйственными организациями, крестьянскими (фермерскими) хозяйствами и индивидуальными предпринимателями, хозяйствами населения). Расчет объема продукции сельского хозяйства осуществляется в фактически действовавших ценах и сопоставимых ценах предыдущего года по каждой категории хозяйств. Стоимость в сопоставимых ценах используется для расчета индекса производства продукции сельского хозяйства.

Данные о производстве продукции сельского хозяйства и индексах производства за отдельные месяцы могут впоследствии уточняться.

Данные о поголовье скота, производстве и реализации животноводческой продукции по всем сельхозпроизводителям определяются: по сельскохозяйственным предприятиям – на основании сведений форм федерального государственного статистического наблюдения; по хозяйствам населения и крестьянским (фермерским) хозяйствам – расчетно, по материалам выборочных обследований с привлечением информации сельских администраций.

**Оборот оптовой торговли** – стоимость отгруженных товаров, приобретенных ранее на стороне в целях перепродажи юридическим лицам и индивидуальным предпринимателям для профессионального использования (переработки или дальнейшей продажи).

Оборот оптовой торговли приводится в фактических продажных ценах, включающих торговую наценку, налог на добавленную стоимость, акциз, экспортную пошлину, таможенные сборы и аналогичные обязательные платежи. Сумма вознаграждения комиссионеров (поверенных, агентов) отражается по фактической стоимости, включая НДС.

Оборот оптовой торговли включает данные по организациям с основным видом экономической деятельности "оптовая торговля, включая торговлю через агентов, кроме торговли автотранспортными средствами и мотоциклами" и по организациям других видов деятельности, осуществляющих оптовую торговлю.

Оборот оптовой торговли формируется по данным федерального статистического наблюдения за коммерческими организациями (предприятиями), не относящимися к субъектам малого предпринимательства, выборочного обследования малых предприятий оптовой торговли (кроме микропредприятий), которые проводятся с месячной периодичностью, ежеквартальных выборочных обследований малых предприятий всех видов деятельности (кроме микропредприятий), а также годовых выборочных обследований микропредприятий и индивидуальных предпринимателей с распространением полученных по выборочным обследованиям данных на генеральную совокупность объектов наблюдения.

Микропредприятия – малые предприятия со средней численностью работников до 15 человек включительно.

Кроме того, в соответствии с требованиями системы национальных счетов оборот оптовой торговли досчитывается на объемы скрытой деятельности.

**Оборот розничной торговли** представляет собой выручку от продажи товаров населению для личного потребления или использования в домашнем хозяйстве за наличный расчет или оплаченных по кредитным карточкам, по расчетным чекам банков, по перечисленным со счетов вкладчиков, посредством платежных карт, что также учитывается как продажа за наличный расчет. Стоимость товаров, проданных отдельным категориям населения со скидкой, включается в оборот розничной торговли в полном объеме.

**Индекс физического объема оборота розничной торговли** – относительный показатель, характеризующий изменение оборота розничной торговли в сравниваемых периодах в сопоставимых ценах.

**Оборот общественного питания** представляет собой выручку от продажи собственной кулинарной продукции и покупных товаров без кулинарной обработки населению для потребления, главным образом, на месте, а также организациям и индивидуальным предпринимателям для организации питания различных контингентов населения.

Оборот розничной торговли (оборот общественного питания) включает данные как по организациям, для которых эта деятельность является основной, так и по организациям других видов деятельности, осуществляющим продажу населению товаров (кулинарной продукции) через собственные торговые заведения (заведения общественного питания), или с оплатой через свою кассу. Оборот розничной торговли, кроме того, включает продажу товаров индивидуальными предпринимателями, физическими лицами на розничных рынках и ярмарках.

Оборот розничной торговли и оборот общественного питания формируются по данным сплошного федерального статистического наблюдения за организациями, не относящимися к субъектам малого предпринимательства, которые проводятся с месячной периодичностью, ежеквартальных выборочных обследований малых предприятий розничной торговли и общественного питания (за исключением микропредприятий) и розничных рынков, а также ежегодных выборочных обследований индивидуальных предпринимателей и микропредприятий с распространением полученных данных на генеральную совокупность объектов наблюдения.

Кроме того, в соответствии с требованиями системы национальных счетов, эти показатели досчитываются на объемы скрытой деятельности.

**Объем платных услуг населению** отражает объем потребления населением различных видов услуг, оказанных резидентами российской экономики. В объеме платных услуг населению учитывается экспорт услуг и не учитывается их импорт. Статистически данный показатель измеряется суммой денежных средств, уплаченных потребителем за оказанную ему услугу. При этом оплата может производиться как самим потребителем, так и организацией, в которой работает данный потребитель, полностью или частично компенсирующей или оплачивающей расходы по потреблению им услуги. Этот показатель формируется на основании данных форм федерального государственного статистического наблюдения и экспертной оценки скрытой и неформальной деятельности на рынке услуг по утвержденной методике.

**Финансовые вложения организаций** – инвестиции организаций в государственные и муниципальные ценные бумаги, ценные бумаги других организаций, в том числе долговые ценные бумаги (облигации, векселя); вклады в уставные (складочные) капиталы других организаций; предоставленные другим организациям займы, депозитные вклады в кредитных организациях, дебиторская задолженность, приобретенная на основании уступки права требования, вклады организации-товарища по договору простого товарищества и пр.

**Накопленные финансовые вложения** – объем накопленных финансовых вложений, произведенных организацией с начала их вложения с учетом их изъятия и выбытия в отчетном периоде.

**Долгосрочные финансовые вложения** – вложения, осуществленные на срок более одного года с намерением получения доходов (дивидендов): инвестиции организаций в доходные активы (ценные бумаги) других организаций, уставные (складочные) капиталы других организаций, созданных на территории Российской Федерации или за ее пределами, государственные ценные бумаги (облигации и другие долговые обязательства) и т.п., а также предоставленные организацией другим организациям займы.

**Краткосрочные финансовые вложения** – вложения на срок не более одного года, осуществленные с намерением получения доходов (дивидендов): в дочерние и зависимые организации, инвестиции организации в ценные бумаги других организаций, государственные ценные бумаги и т.п., а также предоставленные другим организациям займы на срок не более одного года и пр.

**Доход от финансовых вложений** – доход, полученный организацией за отчетный период от владения акциями, паями и др., ценными бумагами, от своей доли в уставном (складочном) капитале, от предоставленных займов (проценты) и пр.

**Инвестиции в основной капитал** (в части создания и приобретения новых основных средств, а также поступивших по импорту) представляют собой совокупность затрат на строительство, реконструкцию (включая расширение и модернизацию) объектов, которые приводят к увеличению их первоначальной стоимости, приобретение машин, оборудования, транспортных средств, производственного и хозяйственного инвентаря, бухгалтерский учет которых осуществляется в порядке, установленном для учета вложений во внеоборотные активы, инвестиции в объекты интеллектуальной собственности; культивируемые биологические ресурсы (в соответствии с Общероссийским классификатором основных фондов ОК-013-2014).

**Инвестиции в произведенные нефинансовые активы** – включают затраты на приобретение юридическими лицами в собственность земельных участков, объектов природопользования; контрактов, договоров аренды, лицензий (включая права пользования природными объектами), деловой репутации ("гудвилла") и деловых связей (маркетинговых активов), которые в бухгалтерском учете отражаются как нематериальные активы, то есть тех нематериальных активов, которые не являются итогом интеллектуальной деятельности и не считаются произведенными активами, поскольку относятся к результатам юридических или учетных операций. Затраты на приобретение земельных участков и объектов природопользования приводятся на основе документов, выданных государственными органами по земельным ресурсам и землеустройству согласно оплаченным или принятым к оплате счетам.

**Инвестиции в здания и сооружения** – затраты на строительство, реконструкцию (включая расширение и модернизацию) и техническое перевооружение зданий и сооружений, которые складываются из выполненных строительных работ и приходящихся на них прочих капитальных затрат (проектно-исследовательских работ, затрат по отводу земельных участков под строительство, выплаты земельного налога (аренды) в период строительства и т.п.), включаемых при вводе объекта в эксплуатацию в инвентарную стоимость здания (сооружения). При этом в инвестиции включаются затраты на коммуникации внутри здания, необходимые для его эксплуатации (вся система отопления и канализации внутри здания, внутренняя сеть газо-, водопровода, силовой и осветительной электропроводки, телефонной электропроводки, вентиляционные устройства общесанитарного назначения, подъемники и лифты и т.д.).

**Инвестиции на улучшение земель** – затраты на мелиоративные работы, проведение культуртехнических работ (на землях, не требующих осушения) и террасирование крутых склонов, включающие капитальные вложения на коренное улучшение земель, расчистку земельных участков, рекультивацию земли, изменение рельефа (планировку территории), а также расходы, связанные с предотвращением затопления, с передачей прав собственности на землю и т.п.

**Инвестиции в транспортные средства** – затраты на приобретение транспортных средств: железнодорожного подвижного состава, подвижного морского и внутреннего водного, автомобильного, воздушного, городского электрического транспорта.

**Инвестиции в информационное, компьютерное и телекоммуникационное (ИКТ) оборудование** – затраты на приобретение информационного, компьютерного и телекоммуникационного (ИКТ) оборудования, к которому относятся информационное оборудование, ком-

плектные машины и оборудование, предназначенные для преобразования и хранения информации, в состав которых могут входить устройства электронного управления, электронные и прочие компоненты, являющиеся частями этих машин и оборудования. К оборудованию для ИКТ также относятся различного типа вычислительные машины, включая вычислительные сети, самостоятельные устройства ввода-вывода данных, а также оборудование систем связи - передающая и приемная аппаратура для радиосвязи, радиовещания и телевидения, аппаратура электросвязи.

**Инвестиции в прочие машины и оборудование** – затраты на приобретение прочих машин и оборудования (входящих и не входящих в сметы строек), а также затраты на монтаж энергетического, подъемно-транспортного, насосно-компрессорного и другого оборудования на месте его постоянной эксплуатации, проверку и испытание качества монтажа (индивидуальное опробование отдельных видов машин и механизмов и комплексное опробование вхо- лостую всех видов оборудования).

**Инвестиции в объекты интеллектуальной собственности** – включают затраты на приобретение интеллектуальных продуктов, являющихся результатом мыслительной, интеллектуальной, духовной деятельности, исследований, разработок, инноваций, деятельности по разведке недр и оценки запасов полезных ископаемых, позволяющих достичь знаний, кото- рые разработчики могут продать или использовать для собственной выгоды в производстве, поскольку использование этих знаний ограничено посредством юридической, правовой защи- ты (патентное, авторское право, смежные права) или другой защиты (организационная и техническая защита: например применение режима коммерческой тайны к результатам, полу- ченным в ходе НИОКР, с целью предотвращения их использования другими лицами без раз- решения организации).

**Индекс потребительских цен и тарифов на товары и платные услуги населению (ИПЦ)** характеризует изменение во времени общего уровня цен и тарифов на товары и услуги, приобретаемые населением для непроизводственного потребления. Измеряет отношение стоимости фиксированного перечня товаров и услуг в текущем периоде к его стоимости в предыдущем периоде.

В набор товаров и услуг включены более 500 товаров (услуг)-представителей. Наблю- дение за ценами и тарифами проводится в столицах республик, центрах краев, областей, автономных округов, городах федерального значения и выборочно – в районных центрах, отобранных с учетом их представительности в отражении социально-экономического и гео- графического положения регионов.

**Индекс цен производителей промышленных товаров** – рассчитывается на основе зарегистрированных цен на товары-представители на базовых (опорных) предприятиях. Учи- тываются фактически сложившиеся в текущем периоде отпускные цены предприятий (без косвенных товарных налогов – НДС, акцизов и др.) на продукцию, предназначенную для ре- ализации на внутреннем рынке.

**Сводный индекс цен на продукцию (затраты, услуги) инвестиционного назначе- ния** рассчитывается как агрегированный показатель из индексов цен производителей на строительную продукцию, приобретения машин и оборудования инвестиционного назначения и на прочую продукцию (затраты, услуги) инвестиционного назначения, взвешенных по доле этих элементов в общем объеме инвестиций в основной капитал.

**Индекс тарифов на грузовые перевозки** характеризует изменение фактически дей- ствующих тарифов на грузовые перевозки за отчетный период без учета изменения за этот период структуры перевезенных грузов по разнообразным признакам: по виду и размеру отправки груза, скорости доставки, расстоянию перевозки, территории перевозки, типу по- движного состава, степени использования его грузоподъемности и по другим признакам.

**Индекс цен производителей сельскохозяйственной продукции** исчисляется на ос- новании регистрации в отобранных для наблюдения сельскохозяйственных организациях цен на основные виды продуктов-представителей, реализуемых заготовительным, перерабаты- вающим организациям, на рынке, через собственную торговую сеть, населению непосред- ственно с транспортных средств, на ярмарках, биржах, аукционах, организациям, коммерче- ским структурам и т. п. Цены реализации сельскохозяйственной продукции приводятся с уче- том надбавок и скидок за качество реализованной продукции без расходов на транспортиров- ку, экспедирование, погрузку и разгрузку продукции, а также без налога на добавленную стои- мость, дотаций.



**Численность рабочей силы** – лица в возрасте 15 лет и старше, которые в рассматриваемый период (обследуемую неделю) считаются занятыми или безработными.

**Безработные, зарегистрированные в государственных учреждениях службы занятости населения** – трудоспособные граждане, не имеющие работы и заработка (трудового дохода), проживающие на территории Российской Федерации, зарегистрированные в государственных учреждениях службы занятости по месту жительства в целях поиска подходящей работы, ищущие работу и готовые приступить к ней.

**Уровень зарегистрированной безработицы** – отношение численности безработных, зарегистрированных в государственных учреждениях службы занятости населения, к численности рабочей силы, в процентах.

**Нагрузка незанятого населения на одну заявленную вакансию** рассчитывается как отношение численности лиц, не занятых трудовой деятельностью, состоящих на учете в государственных учреждениях службы занятости населения, к числу вакансий, сообщенных работодателями в эти учреждения.

**Заявленная работодателями потребность в работниках** – число вакансий (требуемых работников), сообщенных работодателями в государственные учреждения службы занятости населения.

**Сальдированный финансовый результат** (прибыль минус убыток) – конечный финансовый результат, выявленный на основании бухгалтерского учета всех хозяйственных операций организаций. Представляет собой сумму прибыли (убытка) от продажи товаров, продукции (работ, услуг), основных средств, иного имущества организаций и чистых доходов от прочих операций.

**Суммарная задолженность по обязательствам организаций** включает кредиторскую задолженность, задолженность по кредитам банков и займам.

**Кредиторская задолженность** – задолженность по расчетам с кредиторами за товары, работы и услуги, в том числе задолженность поставщикам и подрядчикам за поступившие материальные ценности, задолженность по выданным векселям, с дочерними предприятиями, с рабочими и служащими по оплате труда, с бюджетом и внебюджетными фондами; по полученным авансам, включая сумму полученных авансов по предстоящим платежам.

**Дебиторская задолженность** – задолженность по расчетам с дебиторами за товары, работы и услуги, по полученным векселям, с дочерними предприятиями, с бюджетом, с персоналом, по прочим операциям (включает задолженность работников предприятия по предоставленным им ссудам и займам за счет средств этого предприятия или банковского кредита), с прочими дебиторами (включает задолженность подотчетных лиц, авансы, выданные поставщикам и подрядчикам, с учетом сумм, уплаченных другим предприятиям по предстоящим расчетам).

**Информация по внешней торговле** товарами представлена на основе данных Северо-Западного таможенного управления Российской Федерации с учетом взаимной торговли с государствами-членами Евразийского экономического союза (ЕАЭС).

**Экспорт** – вывоз товаров с территории Российской Федерации без обязательства об обратном ввозе. Экспорт включает вывоз из страны товаров отечественного производства, а также реэкспорт товаров. К товарам отечественного производства относятся также товары иностранного происхождения, ввезенные в страну и подвергшиеся существенной переработке, изменяющей основные качественные или технические характеристики товаров. К реэкспортным товарам относятся товары, ранее ввезенные на территорию Российской Федерации, а затем вывезенные с этой территории без уплаты таможенных пошлин, налогов и без применения к товарам запретов и ограничений экономического характера.

**Импорт** – ввоз товаров на таможенную территорию Российской Федерации без обязательств об обратном вывозе. В импорт включаются ввезенные товары, предназначенные для потребления в экономике страны и товары, ввозимые на территорию государства в соответствии с режимом реимпорта. К реимпортным товарам относятся товары, ранее вывезенные с территории Российской Федерации, а затем ввезенные на ее территорию без уплаты таможенных пошлин, налогов и без применения к товарам запретов и ограничений экономического характера.

**Внешнеторговый оборот** – сумма экспорта и импорта товаров.

**Сальдо торгового баланса** – разница между экспортом и импортом товаров. Положительное сальдо – экспорт превышает импорт, отрицательное сальдо (ставится знак "минус") – импорт превышает экспорт.

**Естественное движение населения** – обобщенное название совокупности рождений и смертей, изменяющих численность населения, так называемым естественным путем. К естественному движению населения относят также браки и разводы, хотя они не меняют численность населения, но учитываются в том же порядке, что и рождения и смерти. В соответствии со статьей 13.1 Федерального закона "Об актах гражданского состояния" от 15.11.1997 № 143-ФЗ с 1 октября 2018г. был введен в действие Единый государственный реестр записей актов гражданского состояния (ЕГР ЗАГС). Согласно статье 13.2 указанного Федерального закона Росстат с 1 октября 2018г. получает сведения о государственной регистрации рождений, смертей, заключения и расторжения браков из данного реестра.

**Общие коэффициенты рождаемости и смертности** – отношение соответственно числа родившихся (живыми) и числа умерших в течение календарного года к среднегодовой численности наличного населения. Исчисляются на 1000 населения.

**Коэффициент естественного прироста (убыли)** – разность общих коэффициентов рождаемости и смертности.

**Общие коэффициенты брачности и разводимости** – отношение числа зарегистрированных браков и разводов в течение года к среднегодовой численности наличного населения. Исчисляются на 1000 населения.

**Миграция.** Данные о международной и внутрироссийской миграции получены в результате разработки поступающих от Управления по вопросам миграции ГУ МВД России по г. Санкт-Петербургу и Ленинградской области документов статистического наблюдения за миграцией населения, которые составляются при регистрации или снятии с регистрационного учета населения по месту жительства и по месту пребывания на срок 9 месяцев и более.

В соответствии с изменениями, внесенными в Федеральный план статистических работ распоряжением Правительства Российской Федерации от 20 марта 2019 г. №469-р, информация о денежных доходах и расходах населения публикуется ежеквартально. Данные рассчитаны в соответствии с Методологическими положениями по расчету показателей денежных доходов и расходов населения, утвержденные приказом Росстата №465 от 02.07.2014 (с изменениями №680 от 20.11.2018 г.).

**Величина прожиточного минимума** в соответствии с Федеральным законом от 24 октября 1997г. №134-ФЗ «О прожиточном минимуме в Российской Федерации» (в редакции Федерального закона от 29.12.2020 №473-ФЗ) представляет собой минимальную необходимую для обеспечения жизнедеятельности сумму доходов гражданина.

В соответствии с пунктом 3 статьи 4 Федерального закона от 24 октября 1997г. №134-ФЗ «О прожиточном минимуме в Российской Федерации» (в ред. Федерального закона от 29 декабря 2020 года №473-ФЗ) величина прожиточного минимума на душу населения в субъекте Российской Федерации на очередной год устанавливается субъектом Российской Федерации с учетом коэффициента региональной дифференциации, который рассчитывается как соотношение величины прожиточного минимума на душу населения в целом по Российской Федерации и величины прожиточного минимума на душу населения в соответствующем субъекте Российской Федерации.

На 2021–2025 годы устанавливается переходный период поэтапного доведения величин прожиточного минимума на душу населения в субъектах Российской Федерации, установленных на 2021 год, до величин прожиточного минимума на душу населения в субъектах Российской Федерации, рассчитанных с учетом коэффициентов региональной дифференциации.

На 2021 год величина прожиточного минимума установлена Постановлением Правительства Санкт-Петербурга от 24.03.2021 №143 «Об установлении величины прожиточного минимума на душу населения и по основным социально-демографическим группам населения в Санкт-Петербурге на 2021 год» и Постановлением Правительства Ленинградской области от 10 февраля 2021 года №83 «Об установлении величины прожиточного минимума на душу населения и по основным социально-демографическим группам населения в Ленинградской области на 2021 год».

На 2022 год величина прожиточного минимума установлена Постановлением Правительства Санкт-Петербурга от 14.09.2021 №665 «Об установлении величины прожиточного минимума на душу населения и по основным социально-демографическим группам населения в Санкт-Петербурге на 2022 год» и Постановлением Правительства Ленинградской области от 14 сентября 2021 года №590 «Об установлении величины прожиточного минимума на душу

## **САНКТ-ПЕТЕРБУРГ**

населения и по основным социально-демографическим группам населения в Ленинградской области на 2022 год».

**Среднемесячная номинальная начисленная заработная плата** работников организаций исчисляется делением фонда начисленной заработной платы работников на среднесписочную численность работников и на количество месяцев в периоде. В фонд заработной платы включаются начисленные суммы в денежной и неденежной формах за отработанное и неотработанное время, доплаты и надбавки, премии единовременные поощрения, компенсационные выплаты, связанные с режимом работы и условиями труда, а также оплата питания и проживания, имеющая систематический характер.

**Реальная начисленная заработная плата** характеризует покупательную способность заработной платы в отчетном периоде в связи с изменением цен на потребительские товары и услуги по сравнению с базисным периодом. Для этого рассчитывается индекс реальной начисленной заработной платы путем деления индекса номинальной заработной платы на индекс потребительских цен за один и тот же временной период.

**Заболеваемость населения** характеризуется числом случаев заболеваний, выявленных (или взятых под диспансерное наблюдение) в течение года при обращении в лечебно-профилактические организации или при профилактическом осмотре. **Первичная заболеваемость** регистрируется при установлении пациенту диагноза впервые в жизни.

**Зарегистрированное преступление** – выявленное и официально взятое на учет общественно опасное деяние, предусмотренное уголовным законодательством.

**Лица, совершившие преступления** – официально взятые на учет правоохранительными органами лица, на которых заведены уголовные дела.

*Управление  
Федеральной службы государственной статистики  
по г. Санкт-Петербургу и Ленинградской области*  
Адрес: 197376, Санкт-Петербург, ул. Профессора Попова, 39

Заказ № 19 Тираж 62 экз.

Отпечатано в оперативной полиграфии Петростата