



УПРАВЛЕНИЕ ФЕДЕРАЛЬНОЙ СЛУЖБЫ  
ГОСУДАРСТВЕННОЙ СТАТИСТИКИ  
ПО Г. САНКТ-ПЕТЕРБУРГУ  
И ЛЕНИНГРАДСКОЙ ОБЛАСТИ

## Особенности заполнения формы №85–К

«Сведения о деятельности организации,  
осуществляющей образовательную деятельность по  
образовательным программам дошкольного  
образования, присмотр и уход за детьми» за 2024 год

13.12.2024

# ПРАВОВАЯ ОСНОВА ФОРМИРОВАНИЯ ОФИЦИАЛЬНОЙ СТАТИСТИЧЕСКОЙ ИНФОРМАЦИИ

ПЕТРОСТАТ

Федеральный закон Российской Федерации от 29 ноября 2007 года № 282-ФЗ «Об официальном статистическом учете и системе государственной статистики в Российской Федерации»

Федеральный план статистических работ (утвержден распоряжением Правительства Российской Федерации от 6 мая 2008 года № 671-р с изменениями)

Приказ Росстата от 31 июля 2024 года № 332 «Об утверждении формы федерального статистического наблюдения с указаниями по ее заполнению № 85-К «Сведения о деятельности организации, осуществляющей образовательную деятельность по образовательным программам дошкольного образования, присмотр и уход за детьми» (с изменениями от 12.12.2024 № 638)



## ФОРМУ ПРЕДОСТАВЛЯЮТ

юридические лица (кроме субъектов малого предпринимательства) всех форм собственности и ведомственной принадлежности :

- Осуществляющие образовательную деятельность по образовательным программам дошкольного образования на основании действующей лицензии (постоянной, временной), то есть имеющие лицензию на «осуществление образовательной деятельности по программам дошкольного образования»
- Осуществляющие присмотр и уход за детьми, то есть имеющие основной вид экономической деятельности в соответствии с Общероссийским классификатором видов экономической деятельности ОКВЭД2 (ОК 029-2014 (КДЕС Ред. 2) 88.91 – «предоставление услуг по дневному уходу за детьми»

# ПЕРИОД, СРОК И СПОСОБЫ ПРЕДОСТАВЛЕНИЯ ОТЧЕТОВ

ПЕТРОСТАТ

по форме № 85-К «Сведения о деятельности организации, осуществляющей образовательную деятельность по образовательным программам дошкольного образования, присмотр и уход за детьми»



Периодичность формы  
— **годовая**



Предоставляется **с 9 по 24 января**  
после отчетного периода

Согласно Федерального закона от 30.12.2020 года №500-ФЗ «О внесении изменений в Федеральный закон «Об официальном статистическом учете и системе государственной статистики в Российской Федерации» **все юридические лица обязаны предоставлять первичные статистические данные по формам федерального статистического наблюдения исключительно в форме электронного документа, подписанного электронной подписью.**

В зависимости от технических возможностей респондента допустимы следующие варианты предоставления отчетности в электронном виде:

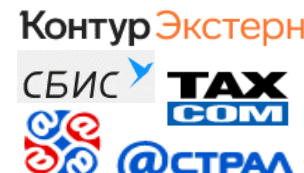
Через систему web-сбора статистической отчетности



[websbor.rosstat.gov.ru](https://websbor.rosstat.gov.ru)

Система web-сбора — онлайн-сервис подготовки и передачи данных в территориальные органы государственной статистики.

Через специализированных операторов связи

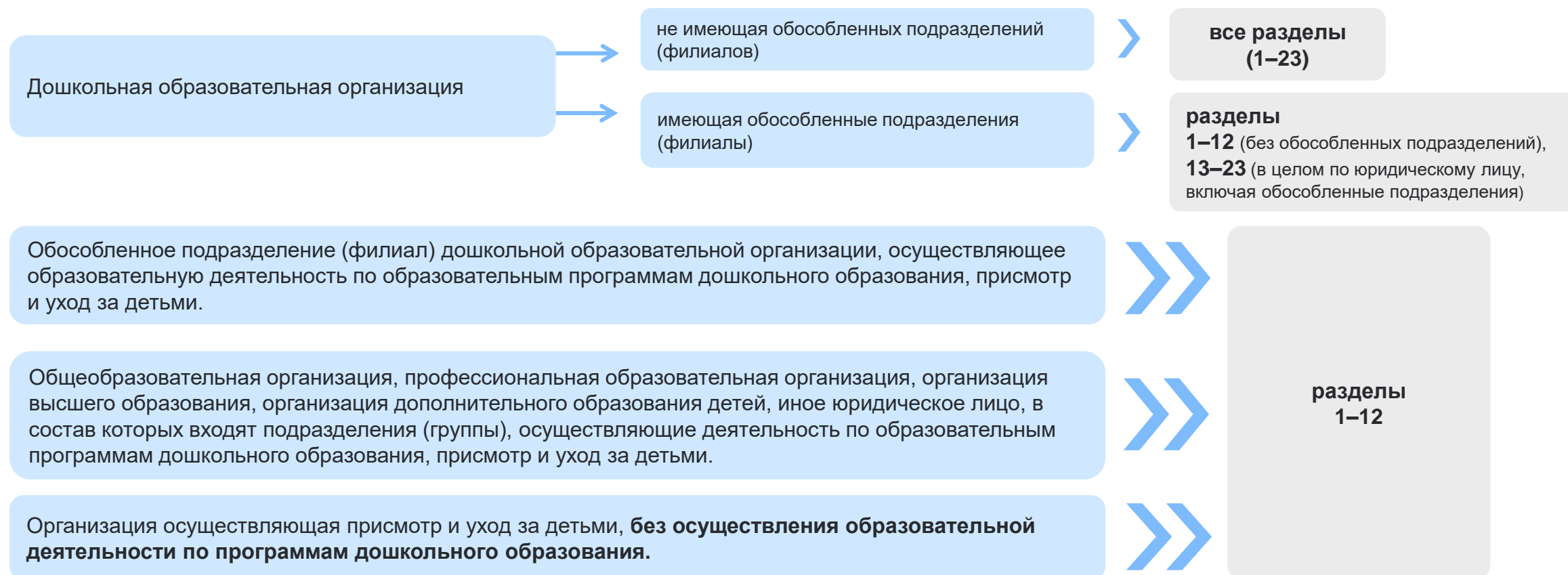


Специализированный оператор связи — предприятие, осуществляющее электронный документооборот между организациями и контролирующими органами.

# КАКИЕ РАЗДЕЛЫ НЕОБХОДИМО ЗАПОЛНИТЬ В ЗАВИСИМОСТИ ОТ ТИПА ОРГАНИЗАЦИИ ?

ПЕТРОСТАТ

в форме № 85-К «Сведения о деятельности организации, осуществляющей образовательную деятельность по образовательным программам дошкольного образования, присмотр и уход за детьми»



# РАЗДЕЛ «ОБЩАЯ ИНФОРМАЦИЯ»

ПЕТРОСТАТ

в форме № 85-К «Сведения о деятельности организации, осуществляющей образовательную деятельность по образовательным программам дошкольного образования, присмотр и уход за детьми»

Отчёт - 0609506 85-К.СВЕДЕНИЯ О ДЕЯТЕЛЬНОСТИ ОРГАНИЗАЦИИ, ОСУЩЕСТВЛЯЮЩЕЙ ОБРАЗОВАТЕЛЬНУЮ ДЕЯТЕЛЬНОСТЬ ПО ОБРАЗОВАТЕЛЬНЫМ ПРОГРАММАМ ДОШКОЛЬНОГО ОБРАЗОВАНИЯ, ПРИСМОТР И УХОД ЗА ДЕТЬМИ

Общая информация

Год: 2024  Номер пачки

Код ОКПО	<input type="text" value="«ОКПО организации»"/>
Наименование предприятия	<input type="text" value="Краткое наименование юр.лица"/>
Руководитель организации (ФИО)	<input type="text"/>
Должностное лицо, ответственное за составление формы (должность)	<input type="text"/>
Должностное лицо, ответственное за составление формы (ФИО)	<input type="text"/>
Контактный телефон	<input type="text"/>
E-mail:	<input type="text"/>

С 9 до 24 января 2025 года необходимо сдать отчет за 2024 год

Для упрощения связи по возникшим вопросам о данных в отчете просим обязательно оставлять контактную информацию: номер телефона (стационарного или мобильного), эл. почту и ФИО лица, заполнившего отчет.

\*Образец заполнения формы на Web-сборе.

# РАЗДЕЛ 1. СВЕДЕНИЯ ОБ ОРГАНИЗАЦИИ

на конец отчетного года

ПЕТРОСТАТ

Наименование показателя	№ строки	код
А	Б	3
Тип организации	101	
Тип поселения (1 – городская местность, 2 – сельская местность)	102	
Статус организации	103	
Режим функционирования (2 – пятидневный, 3 – шестидневный, 14 – семидневный)	104	
Наличие коллегиального органа (1 – да, 2 – нет)	105	

Если строка **101 = 5** «дошкольная образовательная организация»  
То строка **105** должна быть **обязательно** заполнена.

Проставляются коды в соответствии с указаниями по заполнению формы.

## РАЗДЕЛ 2. РЕЖИМ РАБОТЫ ГРУПП И ЧИСЛЕННОСТЬ ВОСПИТАННИКОВ В НИХ

на конец отчетного года

ПЕТРОСТАТ

Режим работы	№ строки	Число групп, единица	Численность воспитанников, человек
А	Б	3	4
Группы кратковременного пребывания (5 часов и менее)	201		
Группы сокращенного дня (8–10 часов)	202		
Группы полного дня (10,5–12 часов)	203		
Группы продленного дня (13–14 часов)	204		
Группы круглосуточного пребывания (24 часа)	205		

Отражение воспитанников по строке 201 при отсутствии в организации групп кратковременного пребывания не допускается.

Воспитанники указываются в тех группах, которые они посещают (зачислены).

Сумма строк 201-205 графе 3 = строке 401 графе 3  
Сумма строк 201-205 графе 4 = строке 601 графе 3 = строке 701 графе 3



## РАЗДЕЛ 3. ЯЗЫК ОБУЧЕНИЯ И ВОСПИТАНИЯ

на конец отчетного года, человек

ПЕТРОСТАТ

Наименование показателей	№ строки	Численность воспитанников
А	Б	В
Численность воспитанников – всего	301	
в том числе обучались и воспитывались на русском языке	302	
обучалось и воспитывалось на языках народов Российской Федерации и других (указать каких)	303	

По строке 302 – указывается численность воспитанников, обучающихся и воспитывающихся на русском языке.  
По строке 303 – на языках народов Российской Федерации и других языках.

# РАЗДЕЛ 4. РАСПРЕДЕЛЕНИЕ ГРУПП ПО НАПРАВЛЕННОСТИ И ВОЗРАСТУ ДЕТЕЙ

на конец отчетного года, единиц

ПЕТРОСТАТ

Наименование показателей	№ строки	Всего (сумма граф 4–8)	в том числе для детей в возрасте:				
			до года	от 1 года до 3-х лет	от 3-х до 5 лет	5 лет и старше	разновозрастные
А	Б	3	4	5	6	7	8
Число групп – всего (сумма строк 402, 421, 422, 426-429)	401						
в том числе:							
группы компенсирующей направленности (сумма строк 403, 406, 409, 413, 416, 418-420)	402						
в том числе для воспитанников:							
с нарушением слуха	403						
из них слабослышащих и позднооглохших	404						
глухих	405						
с нарушением речи	406						
из них с тяжелым нарушением речи	407						
с фонетико-фонематическими нарушениями речи	408						
с нарушением зрения	409						
из них слепых детей	410						
слабовидящих детей	411						
с амблиопией, косоглазием	412						
с нарушением интеллекта	413						
из них с умственной отсталостью легкой степени	414						
с умственной отсталостью умеренной и тяжелой степени	415						
с задержкой психического развития	416						
из них с расстройством аутистического спектра	417						
с нарушением опорно-двигательного аппарата	418						
со сложными дефектами (тяжелыми и множественными нарушениями развития)	419						
другого профиля	420						

Приводятся данные о числе групп по возрастному составу и по видам направленностей групп.

# РАЗДЕЛ 4. РАСПРЕДЕЛЕНИЕ ГРУПП ПО НАПРАВЛЕННОСТИ И ВОЗРАСТУ ДЕТЕЙ

на конец отчетного года, единиц

ПЕТРОСТАТ

Наименование показателей	№ строки	Всего (сумма граф 4–8)	в том числе для детей в возрасте:				
			до года	от 1 года до 3-х лет	от 3-х до 5 лет	5 лет и старше	разновозрастные
А	Б	3	4	5	6	7	8
группы общеразвивающей направленности	421						
группы оздоровительной направленности	422						
из них:	423						
для детей с туберкулезной интоксикацией	424						
для часто болеющих детей	425						
для детей с нефрологическими заболеваниями	426						
группы комбинированной направленности	427						
группы для детей раннего возраста	428				X	X	X
группы по присмотру и уходу	429						
семейные дошкольные группы	430						
из них:	431						
общеразвивающей направленности							
по присмотру и уходу							

Приводятся данные о числе групп по возрастному составу и по видам направленностей групп.

# РАЗДЕЛ 5. РАСПРЕДЕЛЕНИЕ МЕСТ В ГРУППАХ ПО НАПРАВЛЕННОСТИ И ВОЗРАСТУ ДЕТЕЙ

ПЕТРОСТАТ

на конец отчетного года, единиц

Наименование показателей	№ строки	Всего (сумма граф 4–8)	в том числе для детей в возрасте:				
			до года	от 1 года до 3-х лет	от 3-х до 5 лет	5 лет и старше	разновозрастные
А	Б	3	4	5	6	7	8
Число мест – всего (сумма строк 502, 521, 522, 526–529)	501						
в том числе:							
группы компенсирующей направленности (сумма строк 503, 506, 509, 513, 516, 518-520)	502						
в том числе для воспитанников:	503						
с нарушением слуха	504						
из них	505						
слабослышащих и позднооглохших	506						
глухих	507						
с нарушением речи	508						
из них	509						
с тяжелым нарушением речи	510						
с фонетико-фонематическими нарушениями речи	511						
с нарушением зрения	512						
из них	513						
слепых детей	514						
слабовидящих детей	515						
с амблиопией, косоглазием	516						
с нарушением интеллекта	517						
из них	518						
с умственной отсталостью легкой степени	519						
с умственной отсталостью умеренной и тяжелой степени	520						
с задержкой психического развития							
из них							
с расстройством аутистического спектра							
с нарушением опорно-двигательного аппарата							
со сложными дефектами (тяжелыми и множественными нарушениями развития)							
другого профиля							

В графах 3 - 8 приводятся данные о числе мест в группах по возрастному составу на конец отчетного года (по состоянию на 31 декабря).

# РАЗДЕЛ 5. РАСПРЕДЕЛЕНИЕ МЕСТ В ГРУППАХ ПО НАПРАВЛЕННОСТИ И ВОЗРАСТУ ДЕТЕЙ

ПЕТРОСТАТ

на конец отчетного года, единиц

Наименование показателей	№ строки	Всего (сумма граф 4–8)	в том числе для детей в возрасте:				
			до года	от 1 года до 3-х лет	от 3-х до 5 лет	5 лет и старше	разновозрастные
А	Б	3	4	5	6	7	8
группы общеразвивающей направленности	521						
группы оздоровительной направленности	522						
из них:							
для детей с туберкулезной интоксикацией	523						
для часто болеющих детей	524						
для детей с нефрологическими заболеваниями	525						
группы комбинированной направленности	526						
группы для детей раннего возраста	527				X	X	X
группы по присмотру и уходу	528						
семейные дошкольные группы	529						
из них:							
общеразвивающей направленности	530						
по присмотру и уходу	531						

В графах 3 - 8 приводятся данные о числе мест в группах по возрастному составу на конец отчетного года (по состоянию на 31 декабря).

# РАЗДЕЛ 6. ЧИСЛЕННОСТЬ ВОСПИТАННИКОВ В ГРУППАХ

ПЕТРОСТАТ

на конец отчетного года, человек

Наименование показателей	№ строки	Всего (сумма граф 4–8)	в том числе для детей в возрасте:					из графы 3:					
			до года	от 1 года до 3-х лет	от 3-х до 5 лет	5 лет и старше	разновозрастные	с ограниченными возможностями здоровья (ОВЗ)	из них дети-инвалиды	дети-инвалиды без ОВЗ, неучтенные в гр. 10	имеющие иностранное гражданство	имеющие двойное гражданство	без гражданства
А	Б	3	4	5	6	7	8	9	10	11	12	13	14
Всего (сумма строк 602, 621, 622, 626–629)	601												
в том числе: группы компенсирующей направленности (сумма строк 603, 606, 609, 613, 616, 618–620)	602												
в том числе для воспитанников:	603												
с нарушением слуха	604												
из них слабослышащих и позднооглохших	605												
глухих	606												
с нарушением речи	607												
из них с тяжелым нарушением речи	608												
с фонетико-фонематическими нарушениями речи	609												
с нарушением зрения	610												
из них слепых детей	611												
слабовидящих детей	612												
с амблиопией, косоглазием	613												
с нарушением интеллекта	614												
из них с умственной отсталостью легкой степени	615												
с умственной отсталостью умеренной и тяжелой степени	616												
с задержкой психического развития	617												
из них с расстройством аутистического спектра	618												
с нарушением опорно-двигательного аппарата	619												
со сложными дефектами (тяжелыми и множественными нарушениями развития)	620												
другого профиля	620												

Обучающийся с ОВЗ - физическое лицо, имеющее недостатки в физическом и/или психологическом развитии, подтвержденные психолого-медико-педагогической комиссией и препятствующие получению образования без создания специальных условий (статья 2 Федерального закона N 273-ФЗ).

Встречается крайне редко !!!

# РАЗДЕЛ 6. ЧИСЛЕННОСТЬ ВОСПИТАННИКОВ В ГРУППАХ

ПЕТРОСТАТ

на конец отчетного года, человек

Наименование показателей	№ строки	Всего (сумма граф 4–8)	в том числе для детей в возрасте:					из графы 3:					
			до года	от 1 года до 3-х лет	от 3-х до 5 лет	5 лет и старше	разновоз- растные	с ограничен- ными возмож- ностями здоровья (ОВЗ)	из них дети- инвалиды	дети-инвалиды без ОВЗ, неучтен- ные в гр. 10	имеющие иностранное гражданство	име- ющие двойное граждан- ство	без граж- дан- ства
А	Б	3	4	5	6	7	8	9	10	11	12	13	14
группы общеразвивающей направленности	621												
группы оздоровительной направленности	622												
из них:													
для детей с туберкулезной интоксикацией	623												
для часто болеющих детей	624												
для детей с нефрологическими заболеваниями	625												
группы комбинированной направленности	626												
группы для детей раннего возраста	627				X	X	X						
группы по присмотру и уходу	628												
семейные дошкольные группы	629												
из них:													
общеразвивающей направленности	630												
по присмотру и уходу	631												

# РАЗДЕЛ 7. РАСПРЕДЕЛЕНИЕ ВОСПИТАННИКОВ ПО ВОЗРАСТУ

ПЕТРОСТАТ

на конец отчетного года, человек

Наименование показателей	№ строки	Всего (сумма граф 4–11)	в том числе в возрасте, лет (число полных лет на 1 января следующего за отчетным года)							
			до года	1 год	2 года	3 года	4 года	5 лет	6 лет	7 лет и старше
А	Б	3	4	5	6	7	8	9	10	11
Численность воспитанников – всего	701									
из них – девочки	702									
Из стр. 701: обучающиеся по программам дошкольного образования	703									
из них – девочки	704									
обучающиеся по адаптированным программам дошкольного образования	705									
из них – девочки	706									
имеющие иностранное гражданство	707									
из них – девочки	708									
имеющие двойное гражданство	709									
из них – девочки	710									
без гражданства	711									
из них – девочки	712									
Из стр. 701: дети с ОВЗ	713									
из них – девочки	714									
из них дети-инвалиды	715									
из них – девочки	716									
Из стр. 701 дети-инвалиды (без ОВЗ)	717									
из них – девочки	718									
Среднегодовая численность воспитанников	719		X	X	X	X	X	X	X	X

В графах с 4 по 11 - распределение воспитанников по возрасту исходя из полных лет по состоянию на 1 января 2025 года

По строке 703 из общей численности воспитанников (строка 701) выделяются обучающиеся по программам дошкольного образования (т.е. не включаются дети, в отношении которых осуществляется только присмотр и уход),

Среднегодовая численность воспитанников за календарный год определяется суммированием численности воспитанников на каждое первое число месяца и делением полученной суммы на 12



# РАЗДЕЛ 8. ДВИЖЕНИЕ РАБОТНИКОВ

ПЕТРОСТАТ

Наименование показателей	№ строки	Число ставок по штату на конец отчетного года, единиц	Фактически занято на конец отчетного года, единиц		Численность работников на начало отчетного года (без внешних совместителей и работающих по договорам гражданско-правового характера), человек	Принято работников в отчетном году, человек			Выбыло работников в отчетном году, человек		Численность работников на конец отчетного года (без внешних совместителей и работающих по договорам гражданско-правового характера), человек	Число вакантных должностей на конец отчетного года, единиц
			всего	работниками списочного состава		всего	из них выпускники отчетного года		всего	из них по собственному желанию		
							со средним профессиональным образованием по программам подготовки специалистов среднего звена	с высшим образованием				
A	Б	3	4	5	6	7	8	9	10	11	12	13
Всего работников (сумма строк 802, 806, 819, 822)	801											
в том числе:	802											
руководящие работники – всего	802											
из них: руководитель	803											
заместители руководителя	804											
руководитель филиала	805											
педагогические работники – всего (сумма строк 807–818)	806											
в том числе: воспитатели	807											
старшие воспитатели	808											
музыкальные руководители	809											
инструкторы по физической культуре	810											
учителя-логопеды	811											
учителя-дефектологи	812											
педагоги-психологи	813											
социальные педагоги	814											
педагоги-организаторы	815											
учителя иностранных языков	816											
педагоги дополнительного образования	817											
другие педагогические работники	818											

на 01.01.2024

принятые в течение года с 01.01.2024 по 31.12.2024

оставившие работу в течении года

на 31.12.2024

Включая занятые работниками списочного состава по внутреннему совместительству.

Данные строки 801 графы 12 = сумме граф 6 и 7 минус графа 10. В строках 802 - 822 графы 12 возможно нарушение аналогичного равенства в связи с внутренними перемещениями (перевод на другие должности).

Заполнение граф 3, 4, 5 и 13 допускается с двумя десятичными знаками (0,00).

Наименование показателей	№ стро-ки	Число ставок по штату на конец отчет-ного года, единиц	Фактически занято на конец отчетного года, единиц		Численность работников на начало отчетного года (без внешних совместителей и работающих по договорам гражданско-правового характера), человек	Принято работников в отчетном году, человек			Выбыло работников в отчетном году, человек		Численность работников на конец отчетного года (без внешних совместителей и работающих по договорам гражданско-правового характера), человек	Число вакантных должнос-тей на конец отчетного года, единиц
			всего	работниками списочного состава		всего	из них выпускники отчетного года		всего	из них по собствен-ному желанию		
							со средним профессиональным образованием по программам подготовки специалистов среднего звена	с высшим образова-нием				
А	Б	3	4	5	6	7	8	9	10	11	12	13
Медицинские работники (из строки 822), из них:	823											
врачи всех специальностей	824											
медицинские сестры	825											

# РАЗДЕЛ 9. РАСПРЕДЕЛЕНИЕ ПЕРСОНАЛА ПО УРОВНЮ ОБРАЗОВАНИЯ, КВАЛИФИКАЦИОННЫМ КАТЕГОРИЯМ И ПОЛУ

ПЕТРОСТАТ

без внешних совместителей и работавших по договорам гражданско-правового характера; на конец отчетного года

Наименование показателей	№ строки	Всего, человек	из них (из гр.3) имеют образование				из них (из гр.3) имеют квалификационные категории				из них (из гр.3) женщины
			высшее	из них (из гр.4)	среднее профессиональное образование	из них (из гр.6)	высшую	первую	педагог- методист	педагог- наставник	
				педагогиче- ское		педагогиче- ское					
А	Б	3	4	5	6	7	8	9	10	11	12
Численность работников – всего (сумма строк 902, 906, 919, 924)	901										
в том числе:											
Руководящие работники – всего	902										
из них: руководитель	903										
заместители руководителя	904										
руководитель филиала	905										
Педагогические работники – всего (сумма строк 907–918)	906										
в том числе: воспитатели	907										
старшие воспитатели	908										
музыкальные руководители	909										
инструкторы по физической культуре	910										
учителя-логопеды	911										
учителя-дефектологи	912										
педагоги-психологи	913										
социальные педагоги	914										
педагоги-организаторы	915										
учителя иностранных языков	916										
педагоги дополнительного образования	917										
другие педагогические работники	918										

Работник, отсутствующий ввиду продолжительной болезни, отпуска по беременности и родам или по уходу за ребенком, включается в отчет в случае, если его штатная должность не замещена другим работником, принятым на время его отсутствия.

# РАЗДЕЛ 9. РАСПРЕДЕЛЕНИЕ ПЕРСОНАЛА ПО УРОВНЮ ОБРАЗОВАНИЯ, КВАЛИФИКАЦИОННЫМ КАТЕГОРИЯМ И ПОЛУ

ПЕТРОСТАТ

без внешних совместителей и работавших по договорам гражданско-правового характера; на конец отчетного года

Наименование показателей	№ строки	Всего, человек	из них (из гр.3) имеют образование				из них (из гр.3) имеют квалификационные категории				из них (из гр.3) женщины
			высшее	из них (из гр.4) педагогическое	среднее профессиональное образование	из них (из гр.6) педагогическое	высшую	первую	педагог-методист	педагог-наставник	
А	Б	3	4	5	6	7	8	9	10	11	12
Учебно-вспомогательный персонал – всего	919						X	X	X	X	
из них: младший воспитатель	920						X	X	X	X	
помощник воспитателя	921						X	X	X	X	
ассистент (помощник)	922						X	X	X	X	
Из строки 918: тьютор	923										
Иной персонал	924										
Из строки 912: учителя, имеющие специальное дефектологическое образование	925		X								
Из них олигофренопедагоги	926		X								
сурдопедагоги	927		X	X	X	X	X	X	X	X	
тифлопедагоги	928		X	X	X	X	X	X	X	X	
Из строки 924 медицинские работники, из них:	929		X	X	X	X	X	X	X	X	
врачи всех специальностей	930		X	X	X	X	X	X	X	X	
медицинские сестры	931		X	X	X	X	X	X	X	X	
Численность педагогических работников (из строки 906), прошедших в течение последних трех лет повышение квалификации и /или профессиональную переподготовку	932		X	X	X	X	X	X	X	X	
из них: прошли в отчетном году	933		X	X	X	X	X	X	X	X	

По строке 924 приводятся данные об ином персонале организации (медицинские работники, сурдопереводчики, тифлосурдопереводчики, рабочие по обслуживанию и ремонту зданий и сооружений, электромонтер, плотник, столяр, слесарь, дворник, сторож, уборщик, повар и тому подобное

# РАЗДЕЛ 10. РАСПРЕДЕЛЕНИЕ ПЕРСОНАЛА ПО ВОЗРАСТУ

ПЕТРОСТАТ

на конец отчетного года, человек

Наименование показателей	№ строки	Всего (сумма граф 4–13)	в том числе в возрасте, лет (число полных лет на 1 января следующего за отчетным года)									
			моложе 25 лет	25–29	30–34	35–39	40–44	45–49	50–54	55–59	60–64	65 лет и более
А	Б	3	4	5	6	7	8	9	10	11	12	13
Численность работников – всего (сумма строк 1002, 1006, 1019, 1022)	1001											
в том числе:												
руководящие работники – всего	1002											
из них:												
руководитель	1003											
заместители руководителя	1004											
руководитель филиала	1005											
педагогические работники – всего (сумма строк 1007–1018)	1006											
в том числе:												
воспитатели	1007											
старшие воспитатели	1008											
музыкальные руководители	1009											
инструкторы по физической культуре	1010											
учителя-логопеды	1011											
учителя-дефектологи	1012											
педагоги-психологи	1013											
социальные педагоги	1014											
педагоги-организаторы	1015											
учителя иностранных языков	1016											
педагоги дополнительного образования	1017											
другие педагогические работники	1018											
Учебно-вспомогательный персонал – всего	1019											
из них:												
младший воспитатель	1020											
помощник воспитателя	1021											
Иной персонал	1022											

Данные между разделами 9, 10, 11 должны соответствовать.

Без внешних совместителей и работавших по договорам гражданско-правового характера.

# РАЗДЕЛ 11. РАСПРЕДЕЛЕНИЕ ПЕРСОНАЛА ПО СТАЖУ РАБОТЫ

ПЕТРОСТАТ

на конец отчетного года, человек

Наименование показателей	№ строки	Всего (сумма граф 4–9)	в том числе имеют общий стаж работы, лет						из общей численности работников (графа 3) имеют педагогический стаж, всего (сумма граф 11–16)	в том числе имеют педагогический стаж работы, лет					
			до 3	от 3 до 5	от 5 до 10	от 10 до 15	от 15 до 20	20 и более		до 3	от 3 до 5	от 5 до 10	от 10 до 15	от 15 до 20	20 и более
А	Б	3	4	5	6	7	8	9	10	11	12	13	14	15	16
Численность работников – всего (сумма строк 1102, 1106, 1119, 1122)	1101														
в том числе:															
руководящие работники – всего	1102														
из них:															
руководитель	1103														
заместители руководителя	1104														
руководитель филиала	1105														
педагогические работники – всего (сумма строк 1107–1118)	1106														
в том числе:															
воспитатели	1107														
старшие воспитатели	1108														
музыкальные руководители	1109														
инструкторы по физической культуре	1110														
учителя-логопеды	1111														
учителя-дефектологи	1112														
педагоги-психологи	1113														
социальные педагоги	1114														
педагоги-организаторы	1115														
учителя иностранных языков	1116														
педагоги дополнительного образования	1117														
другие педагогические работники	1118														
Учебно-вспомогательный персонал – всего	1119														
из них:															
младший воспитатель	1120														
помощник воспитателя	1121														
Иной персонал	1122														

Данные между разделами 9, 10, 11 должны соответствовать.

Без внешних совместителей и работавших по договорам гражданско-правового характера.

Строки 1106-1118 по графе 10 педагогические работники имеют педагогический стаж.  
Как правило строка 1106 графа 3 = строке 1106 графе 10

# РАЗДЕЛ 12. ЧИСЛЕННОСТЬ ВНЕШНИХ СОВМЕСТИТЕЛЕЙ И РАБОТАЮЩИХ ПО ДОГОВОРАМ ГРАЖДАНСКО-ПРАВОВОГО ХАРАКТЕРА

ПЕТРОСТАТ

на конец отчетного года, человек

Наименование показателей	№ строки	Всего	из них – женщины
А	Б	3	4
Численность внешних совместителей – всего (сумма строк 1202, 1203, 1216, 1219)	1201		
в том числе:	1202		
руководящие работники – всего	1203		
педагогические работники – всего (сумма строк 1204–1215)	1204		
в том числе:	1205		
воспитатели	1206		
старшие воспитатели	1207		
музыкальные руководители	1208		
инструкторы по физической культуре	1209		
учителя-логопеды	1210		
учителя-дефектологи	1211		
педагоги-психологи	1212		
социальные педагоги	1213		
педагоги-организаторы	1214		
учителя иностранных языков	1215		
педагоги дополнительного образования			
другие педагогические работники			

## РАЗДЕЛ 12. ЧИСЛЕННОСТЬ ВНЕШНИХ СОВМЕСТИТЕЛЕЙ И РАБОТАЮЩИХ ПО ДОГОВОРАМ ГРАЖДАНСКО-ПРАВОВОГО ХАРАКТЕРА

ПЕТРОСТАТ

на конец отчетного года, человек

Наименование показателей	№ строки	Всего	из них – женщины
А	Б	3	4
Учебно-вспомогательный персонал – всего	1216		
из них:			
младший воспитатель	1217		
помощник воспитателя	1218		
Иной персонал	1219		
из них:			
медицинский персонал			
из них:	1220		
врачи всех специальностей	1221		
медицинские сестры	1222		
Численность работающих по договорам гражданско-правового характера	1223		
Медицинские работники, прикрепленные к образовательной организации, состоящие в штате медицинских организаций,			
из них:	1224		
врачи всех специальностей	1225		
медицинские сестры	1226		



РАЗДЕЛ 13. ХАРАКТЕРИСТИКА ЗДАНИЯ (ЗДАНИЙ) И ПОМЕЩЕНИЙ  
ДОШКОЛЬНОЙ ОБРАЗОВАТЕЛЬНОЙ ОРГАНИЗАЦИИ

ПЕТРОСТАТ

на конец отчетного года, единиц

Наименование показателей	№ строки	Всего	Оборудовано водопроводом	Оборудовано водоотведением (канализацией)	Оборудовано центральным отоплением	Оборудовано системой видеонаблюдения	Требует капитального ремонта	Находится в аварийном состоянии	Имеет охрану	Оборудовано автоматической пожарной сигнализацией	Имеет дымовые извещатели	Имеет пожарные краны и рукава	Оборудовано кнопкой тревожной сигнализации	Доступно для маломобильных групп населения
А	Б	3	4	5	6	7	8	9	10	11	12	13	14	15
Здания организации	1301													
Кроме того, часть здания (помещения) <sup>1</sup>	1302			Графы заполняются значениями от 1 до 99 или остаются не заполненными (пустыми). «0» проставлять нельзя.										

Наименование показателей	№ строки	Из них (из гр. 3) число зданий с максимальной скоростью доступа к Интернету								Доступ к Интернету не имеет
		ниже 256 кбит/сек	256–511 кбит/сек	512 кбит/сек –999 кбит /сек	1.0–1.9 Мбит/сек	2.0–29.9 Мбит/сек	30.0–49.9 Мбит/сек	50.0–99.9 Мбит/сек	100 Мбит/сек и выше	
А	Б	16	17	18	19	20	21	22	23	24
Здания организации	1301									
Кроме того, часть здания (помещения) <sup>1</sup>	1302									

Сумма граф 16-24 = графе 3

# РАЗДЕЛ 14. ХАРАКТЕРИСТИКА МАТЕРИАЛА СТЕН ЗДАНИЙ (ПОМЕЩЕНИЙ) ДОШКОЛЬНОЙ ОБРАЗОВАТЕЛЬНОЙ ОРГАНИЗАЦИИ

ПЕТРОСТАТ

на конец отчетного года, единиц

Наименование показателей	№ строки	Всего зданий (помещений) дошкольной образовательной организации (сумма граф 4–11)	в том числе материал стен зданий (помещений)							
			каменные	кирпичные	панельные	блочные	деревянные	монолитные	смешанные	из прочих стеновых материалов
А	Б	3	4	5	6	7	8	9	10	11
Здание (помещение)	1401									

Строка 1401 графа 3 должна соответствовать сумме строк 1301 и 1302 по графе 3.

В случае если используется одновременно **несколько материалов** стен, то следует заполнять **графу 10** «смешанные».

# РАЗДЕЛ 15. СВЕДЕНИЯ О ПОМЕЩЕНИЯХ ДОШКОЛЬНОЙ ОБРАЗОВАТЕЛЬНОЙ ОРГАНИЗАЦИИ

на конец отчетного года

ПЕТРОСТАТ

Наименование	№ строки	Наличие в организации <u>Код: да – 1, нет – 2</u>
А	Б	В
Кабинет заведующего	1501	
Групповые комнаты	1502	
Спальни	1503	
Соляная комната/пещера	1504	
Комнаты для специалистов	1505	
Медицинский кабинет	1506	
Изолятор	1507	
Процедурный кабинет	1508	
Методический кабинет	1509	
Физкультурный/спортивный зал	1510	
Музыкальный зал	1511	
Плавательный бассейн	1512	
Зимний сад/экологическая комната	1513	
Подсобное помещение	1514	
Лаборатория	1515	
Места для личной гигиены	1516	
Раздевальная	1517	
Помещения для приготовления и раздачи пищи	1518	
Кинозал	1519	
Книгохранилище/библиотека	1520	
Фитобар	1521	

В разделе отражается наличие помещений используемых дошкольной образовательной организацией.

# РАЗДЕЛ 16. НАЛИЧИЕ И ИСПОЛЬЗОВАНИЕ ПЛОЩАДЕЙ

ПЕТРОСТАТ

на конец отчетного года, квадратный метр (с одним десятичным знаком)

Наименование показателей	№ строки	Всего (сумма граф 5, 6, 7, 8)	в том числе площадь, сданная в аренду и/или субаренду	в том числе из графы 3 площадь по форме владения (пользования):			
				на правах собственности	в оперативном управлении	арендованная	другие формы владения
А	Б	3	4	5	6	7	8
Общая площадь зданий (помещений) – всего	1601						
из нее площадь зданий (помещений) для учебно-воспитательных целей	1602						
Общая площадь земельного участка – всего	1603						
из нее площадь: площадки для прогулки групп	1604						

Площади государственной (муниципальной) организации, как правило, переданы ей учредителем в оперативное управление.

Заполняется на основании сведений технического паспорта на здание организации.

Строка 1601 > строки 1602  
Строка 1603 > строки 1604

## РАЗДЕЛ 17. ТЕХНИЧЕСКОЕ ОСНАЩЕНИЕ ДЛЯ ДЕТЕЙ-ИНВАЛИДОВ И ДЕТЕЙ С ОВЗ

на конец отчетного года

ПЕТРОСТАТ

Наименование показателя	№ строки	<u>Код: да – 1, нет – 2</u>
А	Б	3
Наличие в образовательной организации:		
пандуса	1701	
подъемника для детей	1702	
лифта для детей	1703	
инвалидных колясок	1704	
книг для слабовидящих	1705	
электронных обучающих материалов (игр и презентаций)	1706	
стационарного спортивного оборудования (тренажеров)	1707	
звуковые средства воспроизведения информации	1708	

# РАЗДЕЛ 18. ЭЛЕКТРОННЫЕ РЕСУРСЫ ДОШКОЛЬНОЙ ОБРАЗОВАТЕЛЬНОЙ ОРГАНИЗАЦИИ

на конец отчетного года, единиц

ПЕТРОСТАТ

Наименование показателей	№ строки	Всего	в том числе доступные для использования воспитанниками
А	Б	3	4
Персональные компьютеры – всего	1801		
из них:			
ноутбуки и другие портативные персональные компьютеры (кроме планшетных)	1802		
планшетные компьютеры	1803		
имеющие доступ к сети Интернет	1804		
Мультимедийные проекторы	1805		X
Принтер	1806		X
Сканер	1807		X
Ксерокс	1808		X
Многофункциональное устройство (МФУ, выполняющие операции печати, сканирования, копирования)	1809		X
Наличие в образовательной организации: собственного сайта в сети Интернет (1 – да, 2 – нет)	1810		X
обзорных мультимедийных презентаций о дошкольной образовательной организации, размещенных в сети Интернет (1 – да, 2 – нет)	1811		X

# РАЗДЕЛ 19. РАСПРЕДЕЛЕНИЕ ОБЪЕМА СРЕДСТВ ОРГАНИЗАЦИИ ПО ИСТОЧНИКАМ ИХ ПОЛУЧЕНИЯ И ВИДАМ ДЕЯТЕЛЬНОСТИ ЗА ОТЧЕТНЫЙ ГОД

ПЕТРОСТАТ

тысяч рублей

Наименование показателей	№ строки	Всего (сумма граф 4–6)	в том числе по видам деятельности:		
			реализация образовательных программ дошкольного образования, присмотр и уход за детьми	реализация дополнительных общеобразовательных программ для детей	прочие виды деятельности
А	Б	3	4	5	6
Объем поступивших средств (за отчетный год) – всего (сумма строк 1902, 1906–1909)	1901				
в том числе средства:					
бюджетов всех уровней (субсидий) – всего (сумма строк 1903–1905)	1902				
в том числе бюджета:					
федерального	1903				
субъекта Российской Федерации	1904				
местного	1905				
организаций	1906				
населения	1907				
государственных внебюджетных фондов	1908				
инострантных источников	1909				
Остаток средств:					
на начало отчетного года	1910		X	X	X
на конец отчетного года	1911		X	X	X

Строка 1911 = строка 1910 плюс строка 1901 минус строка 2001 и минус строка 2006 по графе 3

# РАЗДЕЛ 20. РАСХОДЫ ОРГАНИЗАЦИИ

за отчетный год, тысяч рублей (с одним десятичным знаком)

ПЕТРОСТАТ

Наименование показателей	№ строки	Всего	из них осуществляемые за счет средств бюджетов всех уровней (субсидий)
А	Б	3	4
Расходы (сумма строк 2002–2005)	2001		
в том числе:	2002		
оплата труда и начисления на выплаты по оплате труда			
оплата работ, услуг	2003		
социальное обеспечение	2004		
прочие расходы	2005		
Поступление нефинансовых активов	2006		

В разделе показываются кассовые расходы.

В разделе приводятся данные о расходах организации в отчетном году независимо от источников происхождения средств (графа 3), в том числе осуществляемых за счет средств бюджетов всех уровней (графа 4).



# РАЗДЕЛ 21. СВЕДЕНИЯ О ЧИСЛЕННОСТИ И ОПЛАТЕ ТРУДА РАБОТНИКОВ ОРГАНИЗАЦИИ

за отчетный год; (с одним десятичным знаком)

ПЕТРОСТАТ

Наименование показателей	№ строки	Средняя численность работников, человек		Фонд начисленной заработной платы работников, тысяча рублей			Фонд начисленной заработной платы работников по источникам финансирования, тысяча рублей			
		списочного состава (без внешних совместителей) <sup>1</sup>	внешних совместителей <sup>2</sup>	списочного состава (без внешних совместителей)		внешних совместителей (сумма граф 10 и 11)	из графы 5 списочного состава (без внешних совместителей)		из графы 7 внешних совместителей	
				Всего (сумма граф 8 и 9)	в том числе по внутреннему совместительству <sup>3</sup>		за счет средств бюджетов всех уровней (субсидий)	средства от приносящей доход деятельности и иные средства	за счет средств бюджетов всех уровней (субсидий)	средства от приносящей доход деятельности и иные средства
А	Б	3	4	5	6	7	8	9	10	11
Численность работников – всего (сумма строк 2102, 2106, 2109, 2110)	2101	Строка 2101 = строке 01 формы № «ЗП-образование» за отчетный год.								
в том числе: руководящие работники – всего	2102									
из них: руководитель	2103	Строка 2103 = строке 02 формы № «ЗП-образование» за отчетный год.								
заместители руководителя	2104									
руководитель филиала	2105									
педагогические работники – всего	2106	Строка 2106 = строке 04 формы № «ЗП-образование» за отчетный год.								
из них: воспитатели	2107									
старшие воспитатели	2108									
Учебно-вспомогательный персонал	2109									
Иной персонал	2110									

## РАЗДЕЛ 22. ЗАТРАТЫ НА ВНЕДРЕНИЕ И ИСПОЛЬЗОВАНИЕ ЦИФРОВЫХ ТЕХНОЛОГИЙ ДОШКОЛЬНОЙ ОБРАЗОВАТЕЛЬНОЙ ОРГАНИЗАЦИЕЙ В ОТЧЕТНОМ ГОДУ

ПЕТРОСТАТ

за отчетный год, тысяч рублей (с одним десятичным знаком)

Наименование показателя	№ строки	Всего
А	Б	3
Затраты на внедрение и использование цифровых технологий – всего (сумма строк 2203, 2212)	2201	
из них		
затраты на продукты и услуги в области информационной безопасности	2202	
из строки 2201		
Внутренние затраты на внедрение и использование цифровых технологий	2203	
из них:		
на приобретение машин и оборудования, связанных с цифровыми технологиями, а также техническое обслуживание, модернизацию, текущий и капитальный ремонт, выполненные собственными силами	2204	
из них на приобретение:		
вычислительной техники и оргтехники	2205	
коммуникационного оборудования	2206	
на приобретение программного обеспечения, адаптацию и доработку программного обеспечения, выполненные собственными силами	2207	
в том числе российского программного обеспечения	2208	
на оплату услуг электросвязи	2209	
в том числе на оплату доступа к сети Интернет	2210	
на приобретение цифрового контента (книги, музыкальные произведения, изображения, видео в электронном виде и тому подобное)	2211	
Внешние затраты на внедрение и использование цифровых технологий	2212	

По строке 2209 показываются затраты на оплату услуг электросвязи, произведенные организацией за отчетный год. В объем затрат включаются расходы телефонную связь; электронную почту, предоставление доступа к глобальным компьютерным сетям и места для размещения информации в них и тому подобное. Также учитываются затраты на оплату услуг провайдеров Интернета и других глобальных сетей, а также затраты на прокладку и эксплуатацию выделенных каналов дальней связи, предназначенных для нужд самой организации. Затраты на оплату услуг почтовой связи по строке 2209 не учитываются.

## РАЗДЕЛ 23. ИСТОЧНИКИ ФИНАНСИРОВАНИЯ ВНУТРЕННИХ ЗАТРАТ ДОШКОЛЬНОЙ ОБРАЗОВАТЕЛЬНОЙ ОРГАНИЗАЦИЕЙ НА ВНЕДРЕНИЕ И ИСПОЛЬЗОВАНИЕ ЦИФРОВЫХ ТЕХНОЛОГИЙ

за отчетный год, тысяч рублей (с одним десятичным знаком)

ПЕТРОСТАТ

Наименование показателя	№ строки	Всего
А	Б	З
Внутренние затраты на внедрение и использование цифровых технологий (сумма строк 2302–2304)	2301	
в том числе по источникам финансирования:		
собственные средства организации	2302	
средства бюджетов всех уровней	2303	
прочие привлеченные средства	2304	

Отдел статистики труда и образования

Заместитель начальника отдела:

**Грязина Татьяна Анатольевна**

**[78.griazinata@rosstat.gov.ru](mailto:78.griazinata@rosstat.gov.ru)**

Главный специалист-эксперт отдела:

**Шилина Елена Владимировна**

**[78.shilinaev@rosstat.gov.ru](mailto:78.shilinaev@rosstat.gov.ru)**

Старший специалист 1 разряда

**Сафонова Татьяна Дмитриевна**

**[78.safonovatd@rosstat.gov.ru](mailto:78.safonovatd@rosstat.gov.ru)**

Телефон **+7 (812) 234-03-53**

**+7 (812) 234-07-81**

**СПАСИБО ЗА ВНИМАНИЕ!**