

Управление Федеральной службы
государственной статистики
по г. Санкт-Петербургу и Ленинградской области
(ПЕТРОСТАТ)

**Агропромышленный комплекс
Ленинградской области
и Санкт-Петербурга
в 2023 году**

СТАТИСТИЧЕСКИЙ БЮЛЛЕТЕНЬ

Исх. № ЛД – 120/0064
от 28.02.2024 г.

**Санкт-Петербург
2024**

Издание подготовлено отделом статистики сельского хозяйства и окружающей природной среды Петростата по данным оперативной статистической отчетности.

В бюллетене представлены основные показатели, характеризующие сельское хозяйство Ленинградской области и Санкт-Петербурга за 2022 и 2023 годы. Приведены данные о производстве продукции растениеводства и животноводства, поголовье скота, реализации сельхозпродукции сельскохозяйственными организациями. В издание включены данные по производству отдельных видов пищевых продуктов организациями Санкт-Петербурга и Ленинградской области.

В последующих изданиях сведения могут быть уточнены.

Условные обозначения:

- – явление отсутствует;
- 0 – значение показателя меньше единицы измерения;
- x – сопоставление невозможно;
- ... – данные не публикуются в целях обеспечения конфиденциальности первичных статистических данных, полученных от организаций, в соответствии с Федеральным законом от 29.11.2007 №282-ФЗ

Сокращения:

млрд – миллиард	корм. ед. – кормовые единицы
млн – миллион	р. – раз
тыс. – тысяча	т – тонна
ц – центнер	дкл – декалитр
кг – килограмм	га – гектар

В отдельных случаях незначительные расхождения между итогом и суммой слагаемых объясняются округлением данных.

Петростат является собственником государственной статистической информации на территории Санкт-Петербурга и Ленинградской области и обладает исключительными правами на издание и распространение статистических публикаций. При использовании материалов органов государственной статистики ссылка на источник обязательна.

Код издания
по каталогу 12000524
E-mail: 78@rosstat.gov.ru
<https://78.rosstat.gov.ru/>
© Петростат, 2024

СОДЕРЖАНИЕ

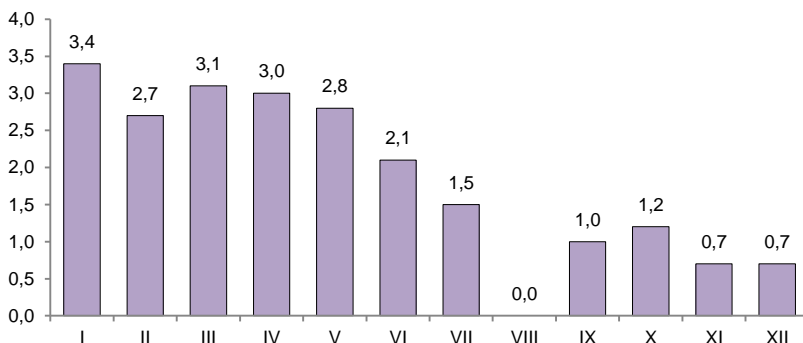
ОСНОВНЫЕ ПОКАЗАТЕЛИ, ХАРАКТЕРИЗУЮЩИЕ СЕЛЬСКОЕ ХОЗЯЙСТВО	5
СОСТОЯНИЕ РАСТЕНИЕВОДСТВА В СЕЛЬСКОХОЗЯЙСТВЕННЫХ ОРГАНИЗАЦИЯХ	13
ЗЕРНОВЫЕ И ЗЕРНОБОБОВЫЕ КУЛЬТУРЫ	14
КАРТОФЕЛЬ	15
ОВОЩИ ОТКРЫТОГО ГРУНТА	16
СОСТОЯНИЕ ЖИВОТНОВОДСТВА В СЕЛЬСКОХОЗЯЙСТВЕННЫХ ОРГАНИЗАЦИЯХ	17
ОСНОВНЫЕ ПОКАЗАТЕЛИ СОСТОЯНИЯ ЖИВОТНОВОДСТВА	18
ПРОИЗВОДСТВО СКОТА И ПТИЦЫ НА УБОЙ (В ЖИВОМ ВЕСЕ)	19
ПРОИЗВОДСТВО КРУПНОГО РОГАТОГО СКОТА НА УБОЙ (В ЖИВОМ ВЕСЕ)	20
ПРОИЗВОДСТВО ПТИЦЫ НА УБОЙ (В ЖИВОМ ВЕСЕ)	21
ПРОИЗВОДСТВО СВИНЕЙ НА УБОЙ (В ЖИВОМ ВЕСЕ)	22
ПРОИЗВОДСТВО КОРОВЬЕГО МОЛОКА	23
НАДОЕНО МОЛОКА В РАСЧЕТЕ НА ОДНУ КОРОВУ МОЛОЧНОГО СТАДА	24
ПРОИЗВОДСТВО КУРИНЫХ ЯИЦ	25
СРЕДНЯЯ ЯЙЦЕНОСКОСТЬ ОДНОЙ КУРИЦЫ-НЕСУШКИ	25
ПОГОЛОВЬЕ СКОТА И ПТИЦЫ	26
НАЛИЧИЕ КОРМОВ (В ПЕРЕСЧЕТЕ НА КОРМОВЫЕ ЕДИНИЦЫ)	28
РЕАЛИЗАЦИЯ ПРОДУКЦИИ СОБСТВЕННОГО ПРОИЗВОДСТВА СЕЛЬСКОХОЗЯЙСТВЕННЫМИ ОРГАНИЗАЦИЯМИ	31
ОТГРУЖЕНО (ПЕРЕДАНО) ПРОДУКЦИИ СОБСТВЕННОГО ПРОИЗВОДСТВА	32
ПРОИЗВОДСТВО ОТДЕЛЬНЫХ ПИЩЕВЫХ ПРОДУКТОВ, ВКЛЮЧАЯ НАПИТКИ, ОРГАНИЗАЦИЯМИ САНКТ-ПЕТЕРБУРГА В 2023 ГОДУ	41
ПРОИЗВОДСТВО ОТДЕЛЬНЫХ ПИЩЕВЫХ ПРОДУКТОВ, ВКЛЮЧАЯ НАПИТКИ, ОРГАНИЗАЦИЯМИ ЛЕНИНГРАДСКОЙ ОБЛАСТИ В 2023 ГОДУ	42
ВНЕСЕНИЕ УДОБРЕНИЙ ПОД СЕЛЬСКОХОЗЯЙСТВЕННЫЕ КУЛЬТУРЫ В СЕЛЬСКОХОЗЯЙСТВЕННЫХ ОРГАНИЗАЦИЯХ	43
ВНЕСЕНО МИНЕРАЛЬНЫХ УДОБРЕНИЙ ПОД УРОЖАЙ 2023 ГОДА	44
ВНЕСЕНО ОРГАНИЧЕСКИХ УДОБРЕНИЙ ПОД УРОЖАЙ 2023 ГОДА	46

**ОСНОВНЫЕ ПОКАЗАТЕЛИ,
ХАРАКТЕРИЗУЮЩИЕ СЕЛЬСКОЕ ХОЗЯЙСТВО**

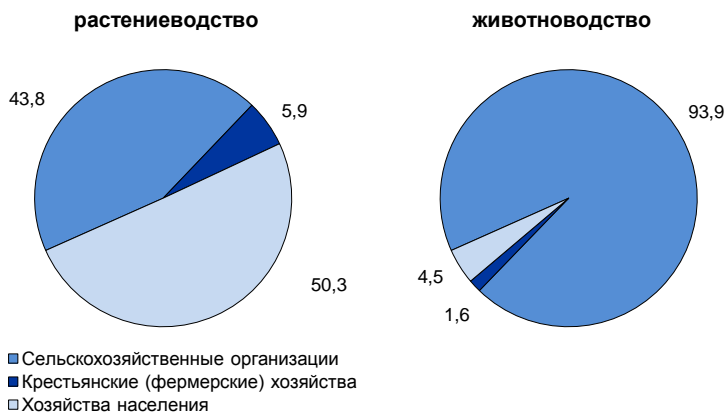
ПРОИЗВОДСТВО СЕЛЬСКОХОЗЯЙСТВЕННОЙ ПРОДУКЦИИ

Объем производства продукции сельского хозяйства в Ленинградской области, включая данные сельхозпроизводителей, осуществляющих деятельность на территории Санкт-Петербурга, в 2023 году по предварительным данным составил 129,1 млрд рублей, что в сопоставимых ценах на 0,7% выше уровня 2022 года. В сельскохозяйственных организациях объем производства увеличился на 1,3% и составил 105,1 млрд рублей.

Прирост производства продукции сельского хозяйства по периодам 2023 года (нарастающим итогом, в % к соответствующему периоду предыдущего года)



Структура продукции сельского хозяйства по категориям хозяйств, %



Растениеводство

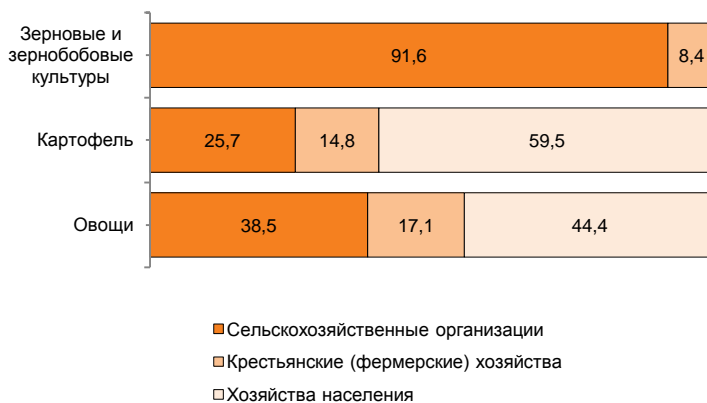
Объем производства продукции растениеводства составил 32,3 млрд рублей или 94,8% к уровню 2022 года.

Производство основных сельскохозяйственных культур в хозяйствах всех категорий в 2023 году

	Собрано (намолочено)			
	всего		с 1 га убранный площади	
	тыс. тонн	в % к 2022	центнеров	в % к 2022
Зерновые и зернобобовые культуры (в весе после доработки)	157,0	91,0	35,3	93,1
Картофель	196,1	100,9	188,7	109,9
Овощи открытого грунта	123,1	97,9	281,4	101,3

Озимые на зерно под урожай будущего года в сельхозорганизациях посеяны на площади 11,9 тыс. гектаров, что на 22,6% больше, чем в 2022 году. Зябь вспахана на площади 20,5 тыс. гектаров (на 12,0% меньше, чем в предыдущем году).

Структура производства сельскохозяйственных культур в 2023 году по категориям хозяйств, %



Животноводство

Объем производства продукции животноводства составил 96,8 млрд рублей или 102,7% к уровню 2022 года.

Поголовье скота и птицы на конец 2023 года

	Хозяйства всех категорий		Сельскохозяйственные организации	
	тыс. голов	в % к 2022	тыс. голов	в % к 2022
Крупный рогатый скот	172,6	100,4	155,8	100,4
в том числе коровы	74,8	99,3	68,4	99,1
Свиньи	177,7	105,1	172,9	105,2
Овцы и козы	33,8	102,1	10,1	102,9
Птица, млн. голов	32,0	104,9	31,4	105,0

Структура поголовья скота и птицы на конец 2023 года по категориям хозяйств, %

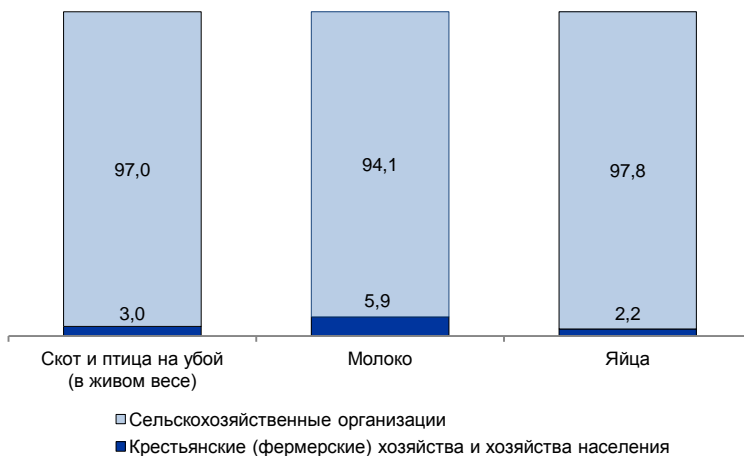


Обеспеченность кормами в сельхозорганизациях (без субъектов малого предпринимательства) в расчете на 1 условную голову скота к концу 2023 года по сравнению с его началом уменьшилась на 4,5%, составив 3,7 ц кормовых единиц.

Производство основных видов продукции животноводства в 2023 году

	Тыс. тонн	В % к 2022	Справочно: 2022 в % к 2021
<i>Хозяйства всех категорий</i>			
Скот и птица на убой (в живом весе)	376,6	103,7	99,7
Молоко	713,3	105,0	103,2
Яйца, млн штук	3495,4	98,6	101,6
<i>Сельскохозяйственные организации</i>			
Скот и птица на убой (в живом весе)	365,2	103,7	99,5
Молоко	670,9	105,2	103,2
Яйца, млн штук	3418,3	98,5	101,7

Структура производства основных продуктов животноводства в 2023 году по категориям хозяйств, %



Продуктивность скота и птицы в сельскохозяйственных организациях

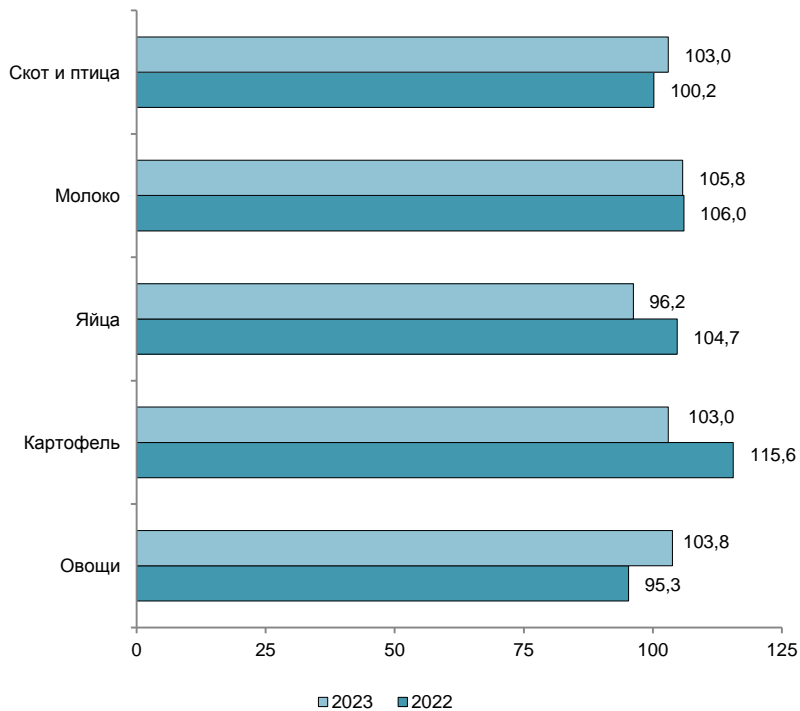
	2023	В % к 2022	Справочно: 2022 в % к 2021
Надой молока на одну корову ¹⁾ , кг	10333	106,0	105,0
Средняя яйценоскость одной курицы-несушки ¹⁾ , штук	317	97,5	99,6

Объем реализации сельскохозяйственных продуктов в 2023 году

	Тыс. тонн	В % к 2022	Справочно: 2022 в % к 2021
<i>Хозяйства всех категорий</i>			
Скот и птица (в живом весе)	375,5	103,0	100,2
Молоко	684,2	105,7	105,8
Яйца, млн штук	3204,2	96,3	104,6
Картофель	66,2	104,3	116,2
Овощи	84,2	98,9	100,7
<i>Сельскохозяйственные организации</i>			
Скот и птица (в живом весе)	370,1	103,0	100,2
Молоко	657,7	105,8	106,0
Яйца, млн штук	3175,8	96,2	104,7
Картофель	28,1	103,0	115,6
Овощи	62,2	103,8	95,3

¹⁾ Без субъектов малого предпринимательства и подсобных хозяйств несельскохозяйственных организаций.

**Объем реализации
основных продуктов сельского хозяйства
сельскохозяйственными организациями
(в % к предыдущему году)**



**СОСТОЯНИЕ РАСТЕНИЕВОДСТВА
В СЕЛЬСКОХОЗЯЙСТВЕННЫХ ОРГАНИЗАЦИЯХ**

ЗЕРНОВЫЕ И ЗЕРНОБОБОВЫЕ КУЛЬТУРЫ

	Посевная площадь, га	Убранная площадь, га	В % к посевной площади	Сбор урожая в весе после доработки, тонн			Урожайность в расчете на 1 га убранный площади, центнеров	
				2022	2023	2023 в % к 2022	2022	2023
ЛЕНИНГРАДСКАЯ ОБЛАСТЬ	40222	40222	100,0	154646	143846	93,0	37,9	35,8
ВОЛОСОВСКИЙ	12151	12151	100,0	50139	45826	91,4	40,8	37,7
ВОЛХОВСКИЙ	1040	1040	100,0	4901	3773	77,0	34,6	36,3
ГАТЧИНСКИЙ	8397	8397	100,0	32666	29484	90,3	37,1	35,1
КИНГИСЕППСКИЙ	1845	1845	100,0	5037	5607	111,3	29,0	30,4
КИРИШСКИЙ
ЛОДЕЙНОПОЛЬСКИЙ
ЛОМОНОСОВСКИЙ	2565	2565	100,0	12370	9249	74,8	42,5	36,1
ЛУЖСКИЙ	7279	7279	100,0	27949	25497	91,2	38,8	35,0
ПРИОЗЕРСКИЙ	1333	1333	100,0	4174	4210	100,9	31,3	31,6
СЛАНЦЕВСКИЙ	1935	1935	100,0	5962	7029	117,9	33,4	36,3
ТОСНЕНСКИЙ	2309	2309	100,0	7239	8815	121,8	34,5	38,2
Из общего итога – по организациям, находящимся на территории Санкт-Петербурга

КАРТОФЕЛЬ

	Посевная площадь, га	Убранная площадь, га	В % к посевной площади	Сбор урожая, тонн			Урожайность в расчете на 1 га убранный площади, центнеров	
				2022	2023	2023 в % к 2022	2022	2023
ЛЕНИНГРАДСКАЯ ОБЛАСТЬ	1967	1947	99,0	47082	50395	107,0	260,3	258,8
ВОЛОСОВСКИЙ	707	687	97,2	16565	15956	96,3	239,4	232,3
ВСЕВОЛОЖСКИЙ
ГАТЧИНСКИЙ	266	266	100,0	5657	5559	98,3	216,8	209,0
КИНГИСЕППСКИЙ
КИРОВСКИЙ
ЛОДЕЙНОПОЛЬСКИЙ
ЛОМОНОСОВСКИЙ
ЛУЖСКИЙ	363	363	93,1	6743	9984	148,1	294,5	275,0
ПРИОЗЕРСКИЙ
СЛАНЦЕВСКИЙ
ТОСНЕНСКИЙ	—	...
Из общего итога – по организациям, находящимся на территории Санкт-Петербурга

ОВОЩИ ОТКРЫТОГО ГРУНТА

	Посев- ная пло- щадь, га	Убран- ная пло- щадь, га	В % к посев- ной пло- щади	Сбор урожая, тонн			Урожайность в расчете на 1 га убранной площади, центнеров	
				2022	2023	2023 в % к 2022	2022	2023
ЛЕНИНГРАДСКАЯ ОБЛАСТЬ	807	783	97,0	42204	39032	92,5	492,0	498,3
ВОЛОСОВСКИЙ	65	42	64,6	1290	936	72,6	368,6	...
ВСЕВОЛОЖСКИЙ
ВЫБОРГСКИЙ	—	—	—	...	—	—	...	—
ГАТЧИНСКИЙ
КИНГИСЕППСКИЙ
КИРОВСКИЙ
ЛОДЕЙНОПОЛЬСКИЙ
ЛОМОНОСОВСКИЙ	252	252	100,0	15039	14146	94,1	474,4	561,3
ЛУЖСКИЙ
ТОСНЕНСКИЙ
Из общего итога – по организациям, находящимся на территории Санкт-Петербурга

**СОСТОЯНИЕ ЖИВОТНОВОДСТВА
В СЕЛЬСКОХОЗЯЙСТВЕННЫХ ОРГАНИЗАЦИЯХ**

ОСНОВНЫЕ ПОКАЗАТЕЛИ СОСТОЯНИЯ ЖИВОТНОВОДСТВА

	2022	2023	2023 в % к 2022
Поголовье скота и птицы на конец года, голов			
крупного рогатого скота	155210	155762	100,4
в том числе коров	69033	68445	99,1
свиней	164323	172942	105,2
птицы, тыс. голов	29899	31389	105,0
Производство скота и птицы на убой (в живом весе), тонн	352127	365204	103,7
из него:			
крупного рогатого скота	23699	23185	97,8
свиней	36971	37326	101,0
птицы	291385	304576	104,5
Производство коровьего молока, тонн	637733	670881	105,2
Надоено молока в расчете на 1 корову молочного стада ¹⁾ , кг	9745	10333	106,0
Производство куриных яиц, млн штук	3471	3418	98,5
Средняя яйценоскость 1 курицы-несушки ¹⁾ , штук	325	317	97,5
Наличие кормов (в пересчете на корм. ед.) на конец года, тонн	288808	281923	97,6
в расчете, на 1 условную голову ц корм. ед.	3,9	3,7	95,5
из них концентрированных	121687	105038	86,3

¹⁾ Без субъектов малого предпринимательства и подсобных хозяйств несельскохозяйственных организаций.

ПРОИЗВОДСТВО СКОТА И ПТИЦЫ НА УБОЙ (В ЖИВОМ ВЕСЕ)

	ТОНН		
	2022	2023	2023 в % к 2022
ЛЕНИНГРАДСКАЯ ОБЛАСТЬ	352127	365204	103,7
БОКСИТОГОРСКИЙ	1	1	79,6
ВОЛОСОВСКИЙ	3027	3741	123,6
ВОЛХОВСКИЙ	1460	1417	97,1
ВСЕВОЛОЖСКИЙ	1541	1556	101,0
ВЫБОРГСКИЙ	17228	15937	92,5
ГАТЧИНСКИЙ	7152	7429	103,9
КИНГИСЕППСКИЙ	1233	1144	92,8
КИРИШСКИЙ	593	736	124,1
КИРОВСКИЙ	265710	268272	101,0
ЛОДЕЙНОПОЛЬСКИЙ	215	205	95,4
ЛОМОНОСОВСКИЙ	6191	17684	285,6
ЛУЖСКИЙ	23806	21864	91,8
ПОДПОРОЖСКИЙ	1	2	160,9
ПРИОЗЕРСКИЙ	3465	3808	109,9
СЛАНЦЕВСКИЙ	724	869	120,1
ТИХВИНСКИЙ	289	320	110,8
ТОСНЕНСКИЙ	19120	19852	103,8
Из общего итога – по организациям, находящимся на территории Санкт-Петербурга	371	366	98,6

**ПРОИЗВОДСТВО КРУПНОГО РОГАТОГО СКОТА НА УБОЙ
(В ЖИВОМ ВЕСЕ)**

	ТОНН		
	2022	2023	2023 в % к 2022
ЛЕНИНГРАДСКАЯ ОБЛАСТЬ	23699	23185	97,8
БОКСИТОГОРСКИЙ	0	0	88,6
ВОЛОСОВСКИЙ	3023	3732	123,4
ВОЛХОВСКИЙ	1311	1417	108,1
ВСЕВОЛОЖСКИЙ	1441	1507	104,6
ВЫБОРГСКИЙ	1136	1216	107,0
ГАТЧИНСКИЙ	2753	2713	98,6
КИНГИСЕППСКИЙ	1204	1129	93,7
КИРИШСКИЙ	593	736	124,1
КИРОВСКИЙ
ЛОДЕЙНОПОЛЬСКИЙ	212	201	95,1
ЛОМОНОСОВСКИЙ	1113	1339	120,3
ЛУЖСКИЙ	4522	2181	48,2
ПОДПОРОЖСКИЙ	1	0	88,6
ПРИОЗЕРСКИЙ	3436	3775	109,9
СЛАНЦЕВСКИЙ
ТИХВИНСКИЙ	289	320	110,8
ТОСНЕНСКИЙ	1344	1444	107,5
Из общего итога – по организациям, находящимся на территории Санкт-Петербурга	362	364	100,6

**ПРОИЗВОДСТВО ПТИЦЫ НА УБОЙ
(В ЖИВОМ ВЕСЕ)**

	ТОНН		
	2022	2023	2023 в % к 2022
ЛЕНИНГРАДСКАЯ ОБЛАСТЬ	291385	304576	104,5
БОКСИТОГОРСКИЙ	1	1	74,8
ВОЛОСОВСКИЙ	2	2	74,8
ВЫБОРГСКИЙ	16055
ГАТЧИНСКИЙ
КИНГИСЕППСКИЙ	26	13	50,7
КИРОВСКИЙ
ЛОМОНОСОВСКИЙ
ЛУЖСКИЙ	1294	1328	102,7
ПОДПОРОЖСКИЙ	0	0	74,6
ПРИОЗЕРСКИЙ	1	1	74,6
ТОСНЕНСКИЙ	572	1080	188,8

**ПРОИЗВОДСТВО СВИНЕЙ НА УБОЙ
(В ЖИВОМ ВЕСЕ)**

	ТОНН		
	2022	2023	2023 в % к 2022
ЛЕНИНГРАДСКАЯ ОБЛАСТЬ	36971	37326	101,0
ВОЛХОВСКИЙ	149	–	x
ВСЕВОЛОЖСКИЙ	...	6	...
ВЫБОРГСКИЙ	37	45	123,8
ГАТЧИНСКИЙ
КИНГИСЕППСКИЙ	2	2	88,3
ЛОМОНОСОВСКИЙ	795	844	106,1
ЛУЖСКИЙ
ПРИОЗЕРСКИЙ	14	12	86,9
ТОСНЕНСКИЙ	...	17321	...

ПРОИЗВОДСТВО КОРОВЬЕГО МОЛОКА

	ТОНН		
	2022	2023	2023 в % к 2022
ЛЕНИНГРАДСКАЯ ОБЛАСТЬ	637733	670881	105,2
БОКСИТОГОРСКИЙ	10	10	105,4
ВОЛОСОВСКИЙ	105876	115180	108,8
ВОЛХОВСКИЙ	55554	56813	102,3
ВСЕВОЛОЖСКИЙ	40593	41019	101,0
ВЫБОРГСКИЙ	29981	29542	98,5
ГАТЧИНСКИЙ	66895	69529	103,9
КИНГИСЕППСКИЙ	33282	34827	104,6
КИРИШСКИЙ	23911	25172	105,3
КИРОВСКИЙ
ЛОДЕЙНОПОЛЬСКИЙ	5754	6004	104,3
ЛОМОНОСОВСКИЙ	39306	41976	106,8
ЛУЖСКИЙ	48557	48809	100,5
ПОДПОРОЖСКИЙ	30	31	105,4
ПРИОЗЕРСКИЙ	90135	97315	108,0
СЛАНЦЕВСКИЙ
ТИХВИНСКИЙ	12550	13158	104,8
ТОСНЕНСКИЙ	44628	47947	107,4
Из общего итога – по организациям, находящимся на территории Санкт-Петербурга	15593	15838	101,6

**НАДОЕНО МОЛОКА
В РАСЧЕТЕ НА ОДНУ КОРОВУ МОЛОЧНОГО СТАДА¹⁾**

	килограмм		
	2022	2023	2023 в % к 2022
ЛЕНИНГРАДСКАЯ ОБЛАСТЬ	9745	10333	106,0
ВОЛОСОВСКИЙ	11385	12188	107,1
ВОЛХОВСКИЙ	8221	8413	102,3
ВСЕВОЛОЖСКИЙ	11337	12434	109,7
ВЫБОРГСКИЙ	9738
ГАТЧИНСКИЙ	10723	11149	104,0
КИНГИСЕППСКИЙ	7974
КИРИШСКИЙ	7778	7949	102,2
КИРОВСКИЙ	8365
ЛОМОНОСОВСКИЙ	10232	11083	108,3
ЛУЖСКИЙ	9617	9903	103,0
ПРИОЗЕРСКИЙ	11276	12099	107,3
СЛАНЦЕВСКИЙ	9147
ТИХВИНСКИЙ	6409
ТОСНЕНСКИЙ	9093	10157	111,7
Из общего итога – по организациям, находящимся на территории Санкт-Петербурга	9660

¹⁾ Без субъектов малого предпринимательства и подсобных хозяйств несельскохозяйственных организаций.

ПРОИЗВОДСТВО КУРИНЫХ ЯИЦ

	тыс. штук		
	2022	2023	2023 в % к 2022
ЛЕНИНГРАДСКАЯ ОБЛАСТЬ	3470946	3418328	98,5
БОКСИТОГОРСКИЙ	18	55	305,3
ВОЛОСОВСКИЙ	55	169	307,3
ВЫБОРГСКИЙ
ГАТЧИНСКИЙ
КИНГИСЕППСКИЙ	72	218	303,2
КИРОВСКИЙ
ЛОДЕЙНОПОЛЬСКИЙ	134	103	77,1
ЛУЖСКИЙ	52	99	191,3
ПОДПОРОЖСКИЙ	10	31	309,3
ПРИОЗЕРСКИЙ	46	84	183,6
ТОСНЕНСКИЙ	177	16382	9255,1

СРЕДНЯЯ ЯЙЦЕНОСКОСТЬ ОДНОЙ КУРИЦЫ-НЕСУШКИ¹⁾

	штук		
	2022	2023	2023 в % к 2022
ЛЕНИНГРАДСКАЯ ОБЛАСТЬ	325	317	97,5
ВЫБОРГСКИЙ	333
ГАТЧИНСКИЙ	306
КИРОВСКИЙ	324

¹⁾ Без субъектов малого предпринимательства и подсобных хозяйств несельскохозяйственных организаций.

ПОГОЛОВЬЕ СКОТА И ПТИЦЫ

	на конец года, голов					
	Крупный рогатый скот			в том числе коровы		
	2022	2023	2023 в % к 2022	2022	2023	2023 в % к 2022
ЛЕНИНГРАДСКАЯ ОБЛАСТЬ	155210	155762	100,4	69033	68445	99,1
БОКСИТОГОРСКИЙ
ВОЛОСОВСКИЙ	23118	22581	97,7	9820	9558	97,3
ВОЛХОВСКИЙ	13553	13616	100,5	6853	6778	98,9
ВСЕВОЛОЖСКИЙ	8845	8853	100,1	3971	3956	99,6
ВЫБОРГСКИЙ	7134	6732	94,4	3334	2986	89,6
ГАТЧИНСКИЙ	18030	17967	99,7	7152	7025	98,2
КИНГИСЕППСКИЙ	8502	8381	98,6	4205	4205	100,0
КИРИШСКИЙ	6635	6040	91,0	3200	3215	100,5
КИРОВСКИЙ
ЛОДЕЙНОПОЛЬСКИЙ	1647	1580	95,9	788	788	100,0
ЛОМОНОСОВСКИЙ	9053	9203	101,7	3959	3908	98,7
ЛУЖСКИЙ	12122	13029	107,5	5170	5255	101,6
ПОДПОРОЖСКИЙ
ПРИОЗЕРСКИЙ	20626	21478	104,1	8090	8217	101,6
СЛАНЦЕВСКИЙ	5330	5379	100,9	2144	2184	101,9
ТИХВИНСКИЙ	4169	4140	99,3	2021	2018	99,9
ТОСНЕНСКИЙ	10874	11056	101,7	5997	6025	100,5
Из общего итога – по организациям, находящимся на территории Санкт-Петербурга	4063	4067	100,1	1612	1608	99,8

	на конец года					
	Свины, голов			Птица, тыс. голов		
	2022	2023	2023 в % к 2022	2022	2023	2023 в % к 2022
ЛЕНИНГРАДСКАЯ ОБЛАСТЬ	164323	172942	105,2	29899	31389	105,0
БОКСИТОГОРСКИЙ	–	–	–	0	0	101,9
ВОЛОСОВСКИЙ	–	–	–	0	0	101,9
ВОЛХОВСКИЙ	–	–	–	–	–	–
ВСЕВОЛОЖСКИЙ	...	–	x	–	–	–
ВЫБОРГСКИЙ	346	364	105,2
ГАТЧИНСКИЙ
КИНГИСЕППСКИЙ	9	9	104,8	1	1	98,5
КИРОВСКИЙ	–	–	–
ЛОДЕЙНОПОЛЬСКИЙ	–	–	–	1	–	x
ЛОМОНОСОВСКИЙ	5200	5472	105,2	–	...	x
ЛУЖСКИЙ	27	37	138,9
ПОДПОРОЖСКИЙ	–	–	–	0	0	101,9
ПРИОЗЕРСКИЙ	57	60	104,8	0	0	101,2
СЛАНЦЕВСКИЙ	–	–	–	–	–	–
ТОСНЕНСКИЙ	110770	118472	107,0	22	387	1769,1

НАЛИЧИЕ КОРМОВ¹⁾
(В ПЕРЕСЧЕТЕ НА КОРМОВЫЕ ЕДИНИЦЫ)

I. ВСЕ ВИДЫ	на конец года					
	Всего, тонн			В расчете на одну условную голову, ц корм. ед.		
	2022	2023	2023 в % к 2022	2022	2023	2023 в % к 2022
ЛЕНИНГРАДСКАЯ ОБЛАСТЬ	288808	281923	97,6	3,9	3,7	95,5
ВОЛОСОВСКИЙ	61868	33819	54,7	44,4	23,5	52,9
ВОЛХОВСКИЙ	20314	20611	101,5	19,9	19,9	100,0
ВСЕВОЛОЖСКИЙ	10123	11598	114,6	17,4	19,8	113,3
ВЫБОРГСКИЙ	50191	56234	112,0	4,0	4,2	105,8
ГАТЧИНСКИЙ	20393	23930	117,3	3,6	4,5	124,7
КИНГИСЕППСКИЙ
КИРИШСКИЙ	10202	6917	67,8	22,4	16,5	73,7
КИРОВСКИЙ	5283	5478	103,7	0,1	0,1	103,6
ЛОМОНОСОВСКИЙ	5541	4904	88,5	15,7	13,6	87,0
ЛУЖСКИЙ	23802	41949	176,2	12,5	21,0	168,0
ПРИОЗЕРСКИЙ	41918	38521	91,9	27,2	24,1	88,7
СЛАНЦЕВСКИЙ
ТИХВИНСКИЙ
ТОСНЕНСКИЙ	5062	8389	165,7	1,3	1,7	131,2
Из общего итога – по организациям, находящимся на территории Санкт-Петербурга	6625	7149	107,9	23,9	25,8	107,9

¹⁾ Без субъектов малого предпринимательства.

	на конец года					
	Всего, тонн			В расчете на одну условную голову, ц корм. ед.		
	2022	2023	2023 в % к 2022	2022	2023	2023 в % к 2022
ЛЕНИНГРАДСКАЯ ОБЛАСТЬ	121687	105038	86,3	1,6	1,4	84,5
ВОЛОСОВСКИЙ	33447	8893	26,6	24,0	6,2	25,7
ВОЛХОВСКИЙ	2971	2573	86,6	2,9	2,5	85,4
ВСЕВОЛОЖСКИЙ	2314	3277	141,6	4,0	5,6	140,0
ВЫБОРГСКИЙ	44562	50191	112,6	3,5	3,7	106,3
ГАТЧИНСКИЙ	8387	10099	120,4	1,5	1,9	128,0
КИНГИСЕППСКИЙ
КИРИШСКИЙ	542	736	135,8	1,2	1,8	147,7
КИРОВСКИЙ	3100	3660	118,0	0,1	0,1	117,9
ЛОМОНОСОВСКИЙ	886	958	108,2	2,5	2,7	106,4
ЛУЖСКИЙ	9581	7706	80,4	5,0	3,9	76,7
ПРИОЗЕРСКИЙ	6113	5173	84,6	4,0	3,2	81,7
СЛАНЦЕВСКИЙ
ТИХВИНСКИЙ
ТОСНЕНСКИЙ	3824	3317	86,7	1,0	0,7	68,7
Из общего итога – по организациям, находящимся на территории Санкт-Петербурга	912	1748	191,8	3,3	6,3	191,7

**РЕАЛИЗАЦИЯ ПРОДУКЦИИ
СОБСТВЕННОГО ПРОИЗВОДСТВА
СЕЛЬСКОХОЗЯЙСТВЕННЫМИ ОРГАНИЗАЦИЯМИ**

**ОТГРУЖЕНО (ПЕРЕДАНО) ПРОДУКЦИИ
СОБСТВЕННОГО ПРОИЗВОДСТВА ¹⁾**

I. ВСЕГО	ТОНН			
	2022	2023	2023 в % к 2022	Остаток на конец 2023 года
Зерновые и зернобобовые культуры	39594	30889	78,0	303091
Картофель	22604	25527	112,9	14817
Овощи	59295	60370	101,8	13933
Скот и птица – всего (в живом весе)	357814	353078	98,7	487
в том числе:				
крупный рогатый скот	25736	25135	98,3	10
свиньи	40851	38908	95,2	–
овцы и козы	145	108	75,0	–
птица	291079	288923	99,3	477
Молоко коровье	611874	647654	105,8	978
Яйца куриные, тыс. штук	3299616	3175906	96,3	47777

¹⁾ Без учета микропредприятий и подсобных хозяйств несельскохозяйственных организаций.

II. ЗЕРНОВЫЕ И ЗЕРНОБОБОВЫЕ КУЛЬТУРЫ	центнеров			
	2022	2023	2023 в % к 2022	Остаток на конец 2023 года
ЛЕНИНГРАДСКАЯ ОБЛАСТЬ	395943	308891	78,0	3030913
ВОЛОСОВСКИЙ	173042	100801	58,3	232763
ВОЛХОВСКИЙ	1281	28335
ВСЕВОЛОЖСКИЙ	–	–	–	...
ВЫБОРГСКИЙ	–	–	–	...
ГАТЧИНСКИЙ	75557	51305	67,9	76344
КИНГИСЕППСКИЙ
КИРИШСКИЙ	...	–	x	–
КИРОВСКИЙ	–	–	–	...
ЛОДЕЙНОПОЛЬСКИЙ	...	–	x	–
ЛОМОНОСОВСКИЙ	30865	21652	70,2	...
ЛУЖСКИЙ	96298	76505	79,4	109076
ПРИОЗЕРСКИЙ	40343
СЛАНЦЕВСКИЙ
ТОСНЕНСКИЙ	7941	56895
Из общего итога – по организациям, находящимся на территории Санкт-Петербурга	–	...	x	...

III. КАРТОФЕЛЬ	центнеров			
	2022	2023	2023 в % к 2022	Остаток на конец 2023 года
ЛЕНИНГРАДСКАЯ ОБЛАСТЬ	226045	255274	112,9	148172
ВОЛОСОВСКИЙ
ВСЕВОЛОЖСКИЙ
ВЫБОРГСКИЙ
ГАТЧИНСКИЙ	8702
КИНГИСЕППСКИЙ
ЛОДЕЙНОПОЛЬСКИЙ	...	—	x	—
ЛОМОНОСОВСКИЙ
ЛУЖСКИЙ	...	—	x	—
ПРИОЗЕРСКИЙ	...	—	x	...
ТОСНЕНСКИЙ	...	—	x	—
Из общего итога – по организациям, находящимся на территории Санкт-Петербурга

IV. ОВОЩИ	центнеров			
	2022	2023	2023 в % к 2022	Остаток на 1 конец 2023 года
ЛЕНИНГРАДСКАЯ ОБЛАСТЬ	592947	603697	101,8	139325
БОКСИТОГОРСКИЙ	—
ВОЛОСОВСКИЙ
ВСЕВОЛОЖСКИЙ	366504	318946	87,0	...
ВЫБОРГСКИЙ
ГАТЧИНСКИЙ	—
КИНГИСЕППСКИЙ
ЛОМОНОСОВСКИЙ
ТОСНЕНСКИЙ	—
Из общего итога – по организациям, находящимся на территории Санкт-Петербурга

	V. СКОТ И ПТИЦА - ВСЕГО (В ЖИВОМ ВЕСЕ)			центнеров
	2022	2023	2023 в % к 2022	Остаток на конец 2023 года
ЛЕНИНГРАДСКАЯ ОБЛАСТЬ	3578144	3530775	98,7	4873
ВОЛОСОВСКИЙ	32658	44964	137,7	–
ВОЛХОВСКИЙ	17234	15461	89,7	...
ВСЕВОЛОЖСКИЙ	18067	16706	92,5	–
ВЫБОРГСКИЙ	169552	159216	93,9	...
ГАТЧИНСКИЙ	70638	75937	107,5	...
КИНГИСЕППСКИЙ	–
КИРИШСКИЙ	7764	9040	116,4	–
КИРОВСКИЙ
ЛОДЕЙНОПОЛЬСКИЙ	–
ЛОМОНОСОВСКИЙ	57972	15907	27,4	–
ЛУЖСКИЙ	239928	216538	90,3	–
ПРИОЗЕРСКИЙ	36887	38758	105,1	...
СЛАНЦЕВСКИЙ	–
ТИХВИНСКИЙ	4134	4761	115,2	–
ТОСНЕНСКИЙ	240157	224687	93,6	–
Из общего итога – по организациям, находящимся на территории Санкт-Петербурга

Продолжение

VI. КРУПНЫЙ РОГАТЫЙ СКОТ	центнеров			
	2022	2023	2023 в % к 2022	Остаток на 1 января 2024 года
ЛЕНИНГРАДСКАЯ ОБЛАСТЬ	257357	251352	98,3	101
ВОЛОСОВСКИЙ	32658	44964	126,4	–
ВОЛХОВСКИЙ	15743	15461	97,9	...
ВСЕВОЛОЖСКИЙ	15954	15773	95,1	–
ВЫБОРГСКИЙ	11195	12543	110,0	–
ГАТЧИНСКИЙ	28070	27158	99,5	–
КИНГИСЕППСКИЙ	–
КИРИШСКИЙ	7764	9040	123,7	–
КИРОВСКИЙ	–
ЛОДЕЙНОПОЛЬСКИЙ	–
ЛОМОНОСОВСКИЙ	14821	15907	109,0	–
ЛУЖСКИЙ	47305	21707	45,4	–
ПРИОЗЕРСКИЙ	36748	38559	112,1	...
СЛАНЦЕВСКИЙ	–
ТИХВИНСКИЙ	4134	4761	137,8	–
ТОСНЕНСКИЙ	14350	16313	111,4	–
Из общего итога – по организациям, находящимся на территории Санкт-Петербурга

	центнеров			
	2022	2023	2023 в % к 2022	Остаток на 1 января 2024 года
ЛЕНИНГРАДСКАЯ ОБЛАСТЬ	408514	389079	95,2	–
ВОЛХОВСКИЙ	...	–	x	–
ВСЕВОЛОЖСКИЙ	–
ВЫБОРГСКИЙ	–	–	–	–
ГАТЧИНСКИЙ	–
ЛУЖСКИЙ	–
ТОСНЕНСКИЙ	219083	198052	90,4	–

	центнеров			
	2022	2023	2023 в % к 2022	Остаток на 1 января 2024 года
ЛЕНИНГРАДСКАЯ ОБЛАСТЬ	2910791	2889230	99,3	4772
ВЫБОРГСКИЙ
ГАТЧИНСКИЙ
КИРОВСКИЙ
ЛОМОНОСОВСКИЙ	...	–	x	–
ЛУЖСКИЙ	–
ТОСНЕНСКИЙ	–

IX. ЯЙЦА КУРИНЫЕ	тыс. штук			
	2022	2023	2023 в % к 2022	Остаток на 1 января 2024 года
ЛЕНИНГРАДСКАЯ ОБЛАСТЬ	3299616	3175906	96,3	47777
ВЫБОРГСКИЙ
ГАТЧИНСКИЙ
КИРОВСКИЙ
ЛОДЕЙНОПОЛЬСКИЙ	—
ЛУЖСКИЙ	...	х	—	—
ПРИОЗЕРСКИЙ	—

Х. МОЛОКО КОРОВЬЕ	центнеров			
	2022	2023	2023 в % к 2022	Остаток на 1 января 2024 года
ЛЕНИНГРАДСКАЯ ОБЛАСТЬ	6118742	6476539	105,8	9784
ВОЛОСОВСКИЙ	1019530	1101575	108,0	814
ВОЛХОВСКИЙ	606398	628372	103,6	949
ВСЕВОЛОЖСКИЙ	383161	375378	98,0	...
ВЫБОРГСКИЙ	268943	270451	100,6	...
ГАТЧИНСКИЙ	640574	658634	102,8	654
КИНГИСЕППСКИЙ
КИРИШСКИЙ	251504	270105	107,4	...
КИРОВСКИЙ
ЛОДЕЙНОПОЛЬСКИЙ	—
ЛОМОНОСОВСКИЙ	374785	396308	105,7	...
ЛУЖСКИЙ	453106	466880	103,0	830
ПРИОЗЕРСКИЙ	894970	961371	107,4	3904
СЛАНЦЕВСКИЙ
ТИХВИНСКИЙ	131333	142419	108,4	...
ТОСНЕНСКИЙ	359390	401329	111,7	...
Из общего итога – по организациям, находящимся на территории Санкт-Петербурга

**ПРОИЗВОДСТВО ОТДЕЛЬНЫХ ПИЩЕВЫХ ПРОДУКТОВ,
ВКЛЮЧАЯ НАПИТКИ, ОРГАНИЗАЦИЯМИ САНКТ-ПЕТЕРБУРГА
В 2023 ГОДУ**

	Единица измерения	Произведено	2023 в % к 2022
Изделия колбасные	тыс. тонн	39,0	106,7
Полуфабрикаты мясные (мясосодержащие) охлажденные и замороженные	—"–	39,3	153,9
Рыба переработанная и консервированная	—"–	46,4	106,1
Молоко жидкое обработанное	—"–	157,7	99,4
Сыр и творог	—"–	12,5	95,5
Продукты кисломолочные (кроме творога и продуктов из творога)	—"–	99,0	123,6
Мука из зерновых культур, овощных и других растительных культур; смеси из них	—"–	457,6	118,1
Хлеб и хлебобулочные изделия, включая полуфабрикаты	—"–	351,4	102,0
Кондитерские изделия	—"–	166,6	111,8
Каши сухие	—"–	8,0	184,7
Продукты пищевые из муки, крупы, крахмала (кроме детского питания)	—"–
Пиво	млн дкл.	53,5	100,6
Напитки безалкогольные	—"–	38,4	92,5
Воды минеральные	млн полулитров

**ПРОИЗВОДСТВО ОТДЕЛЬНЫХ ПИЩЕВЫХ ПРОДУКТОВ,
ВКЛЮЧАЯ НАПИТКИ, ОРГАНИЗАЦИЯМИ ЛЕНИНГРАДСКОЙ ОБЛАСТИ
В 2023 ГОДУ**

	Единица измерения	Произведено	2023 в % к 2022
Мясо и субпродукты	тыс. тонн	301,7	101,3
Изделия колбасные	—"–	20,7	167,6
Полуфабрикаты мясные (мясосодержащие) охлажденные, и замороженные	—"–	54,5	91,4
Рыба переработанная и консервированная	—"–	43,8	97,4
Молоко жидкое обработанное	—"–	59,2	106,2
Сливки	—"–	10,4	100,1
Сыр и творог	—"–	3,8	109,6
Масло сливочное	тонн	59,1	54,5
Продукты кисломолочные (кроме творога и продуктов из творога)	тыс. тонн	35,8	110,4
Хлеб и хлебобулочные изделия, включая полуфабрикаты	—"–	36,5	98,2
Кондитерские изделия	—"–	46,4	98,0
Корма готовые для сельскохозяйственных животных	млн тонн	1,2	100,4

**ВНЕСЕНИЕ УДОБРЕНИЙ
ПОД СЕЛЬСКОХОЗЯЙСТВЕННЫЕ КУЛЬТУРЫ
В СЕЛЬСКОХОЗЯЙСТВЕННЫХ ОРГАНИЗАЦИЯХ**

ВНЕСЕНО МИНЕРАЛЬНЫХ УДОБРЕНИЙ ПОД УРОЖАЙ 2023 ГОДА¹⁾

	Всего, центнеров	из них:		
		азотных	фосфорных (включая фосфорит- ную муку)	калийных
Всего:	117943	89286	11137	17521
в том числе под сельско- хозяйственные культуры	108213	84067	9717	14429
зерновые культуры (без кукурузы)	32327	20622	5785	5920
технические культуры	5261	3967	852	441
картофель	3706	785	937	1984
овощные культуры	2700	795	308	1596
кормовые культуры	64219	57898	1834	4487
из них:				
кукуруза на силос и зеленый корм	2917	1630	606	680
сеяные травы (однолетние и многолетние)	60944	56031	1228	3685
под естественные сенокосы и пастбища	—	—
в защищенном грунте	9428	4916	1420	3092

¹⁾ В пересчете на 100% питательных веществ.

	Удобренная площадь, гектаров	В процентах к общей посевной площади	Внесено удобрений на 1 га посева, килограммов
Всего:	113756	х	х
в том числе под сельско- хозяйственные культуры	113238	63,3	61
зерновые культуры (без кукурузы)	29567	78,9	86
технические культуры	3173	92,4	153
картофель	1314	96,5	272
овощные культуры	704	97,4	374
кормовые культуры	78479	57,7	47
из них:			
кукуруза на силос и зеленый корм	2967	79,6	78
сеяные травы (однолетние и многолетние)	73717	56,3	47
под естественные сенокосы и пастбища	...	—	...
в защищенном грунте	69	—	13600 ¹⁾

¹⁾ На 1 га удобренной площади.

ВНЕСЕНО ОРГАНИЧЕСКИХ УДОБРЕНИЙ ПОД УРОЖАЙ 2023 ГОДА

	Всего, тонн	Удобренная площадь, гектаров	В процентах к общей посевной площади	Внесено на 1 га посева, тонн
Всего:	2001666	46233	х	х
в том числе под сельско-хозяйственные культуры	1980464	45961	25,7	11
зерновые культуры (без кукурузы)	547714	15439	41,2	15
технические культуры	94004	1762	51,3	27
картофель	21569	275	20,2	16
овощные культуры	40795	357	49,4	56
кормовые культуры	1276381	28129	20,7	9
из них:				
кукуруза на силос и зеленый корм	233649	2897	77,7	63
сеяные травы (однолетние и многолетние)	982789	23555	18,0	8
под естественные сенокосы и пастбища	21202	272	–	78 ¹⁾

¹⁾ На 1 га удобренной площади.

Ответственный за издание: С.А. Тимофеева
Подготовка издания: Е.В. Зайцева

Сдано в набор 01.02.2024. Подписано в печать 28.02.2024.
Усл. печ. л. 2,94. Тираж 09 экз. Заказ №
Отпечатано в оперативной полиграфии ПЕТРОСТАТА.
197136, Санкт-Петербург, ул. Профессора Попова, 39.